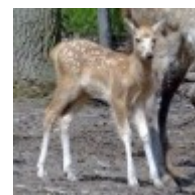


Nové přírůstky v Zoo Brno

Ve dnech 24. a 25. 3. 2009 se v Zoo Brno narodila dvě mláďata jelena milu (*Elaphurus davidianus*). Základ stáda chovaného v Zoo Brno tvoří jeden samec a čtyři samice, kteří se pravidelně rozmnožují. Jeleni milu dosahují výšky v kohoutku 100-130 cm, délky těla 190-210 cm, délka ocasu 25-65 cm. Samec váží 200–250



kg, samice 140– 80 kg. Délka březosti se pohybuje od 250–288 dnů. Jeleni milu žijí ve stádech a v zajetí se dožívají do 23 let. Má se za to, že se tyto jeleny původně vyskytovali v bažinatých oblastech Mandžuska a východní Číny. Z volné přírody však vymizeli již po roce 200 po Kristu. V polovině 19. století žil tento jelen již jen v císařském loveckém parku jižně od Peking, kde ho v roce 1865 objevil francouzský misionář pater Armand David. V následujícím roce byl pak jelen milu vyvezen do Evropy, kde započal jeho chov



v oborách. Kolem roku 1900 byl v Číně již téměř zcela vyhuben. Před 2. sv. válkou se anglický šlechtic Duke of Bedford dohodl s tehdejšími zoologickými zahradami a založil koordinovaný chov jelenů milu, z něhož pocházejí všechna v současnosti na světě chovaná zvířata. Díky chovu v zajetí a vypouštění jedinců do obor dnes žije v Číně přes 1000 kusů, a to pod stálou kontrolou v národních parcích a rezervacích. V zoologických zahradách po celém světě se nachází dalších asi 1000 kusů. Chov jelenů milu patří k nejstarším chovaným druhům v brněnské zoo.

V pátek 3. 4. 2009 bude do brněnské zoo dovezen již před časem avizovaný pár jaků (*Bos grunniens*). Jaci jsou známý dlouhosrstý skot pocházející z himalájské oblasti od východního Kašmíru, přes Sinkiang, Tibet po Quinghai. V tibetštině, slovo *Yak* označuje jenom samce tohoto druhu; samice je *dri* nebo *nak*. U nás se název jak užívá pro obě pohlaví. Divocí jaci bývají asi dva metry vysokí s váhou až 1000 kg, domácí dorůstají asi do poloviny této výšky a váhy. Oby typy mají dlouhou sřapatou srst, která je izoluje od chladu. Divocí jaci mohou být jak hnědé tak černé barvy. Nejčastěji se vyskytují ve výškách 3200 až 6100 m. n. m. Jsou býložraví a jejich potrava sestává z různých druhů trav a lišejníků.



Ptačí den v Zoo Brno

V sobotu 4. dubna slavíme v zoo Ptačí den, jehož program začíná ve 13.00 hod. Na soutěžní stezce v areálu zoo si návštěvníci budou moci otestovat své znalosti z ptačí říše, poblíž správní budovy prohlédnout výstavu dravců ze Záchraného centra v Rajhradě a v kinosále výstavu sokolnického vybavení. V kinosále se

Zoo Brno, která má za sebou více jak půlstoletí existence, nabízí návštěvníkům na ploše 62 hektarů jedinečnou příležitost setkat se s cca patnácti stovkami zvířat přibližně 300 druhů. V současné době představuje ideální místo pro odpočinek, relaxaci a poznání v hektickém prostředí velkoměsta - a přesto uprostřed nádherné přírody lesoparku Mniší hory v Brně-Bystrci. Brněnská zoologická zahrada je však nejenom zábavním střediskem plným fauny a flóry. Je také výzkumným pracovištěm a součástí Národní sítě záchraných stanic. V jejím rámci pečuje o zraněná zvířata z okolní přírody, která po vyléčení a rekonvalescenci vrací opět na místo nálezu. Zoo Brno rovněž provozuje záchrané CITES-centrum, které přijímá zvířata zadržena celníky nelegálními obchodníky. Spolu se Stanicí mladých přírodovědců brněnská zoo již dlouhá desetiletí pěstuje v dětech a mladých lidech vztah a úctu k přírodě, životu i sobě navzájem. Množství odborných i laických přednášek, kulturních akcí, výstav i programů pro handicapované děti – to vše dotváří činnost organizace, která je od roku 1953 nedílnou součástí jihomoravské metropole.

rovněž budou promítat filmy s ornitologickou tematikou. Návštěvníci s ptačím příjmením budou mít tento den vstup do zoo zdarma.

Velikonoce v Zoo Brno



Příspěvkem Zoo Brno k oslavě letošních velikonočních svátků bude tzv. „VELIKONOČNÍ DÍLNA V ZOO“, která se uskuteční na Bílou sobotu 11. 4. 2009 od 10.00 - 16.00 hod. v prostorách selské usedlosti v areálu Dětské zoo. Návštěvníci zde budou moci nejen zhlédnout, ale i vyzkoušet si ruční výrobu tradičních velikonočních ozdob, např. paličkování, výrobu velikonočních kraslic, pomlázky atd. Děti budou mít příležitost vidět tradiční symboly jara v podobě malých kuřat a dalších mláďat. Na velikonoční pondělí 13. 4. 2009 je zejména pro děti připravena velikonoční soutěžní stezka po areálu zoo, která se uskuteční od 13.00 do 17.00 hod. I v tento den budou moci děti a jejich rodiče kromě jiného zhlédnout mláďata v Dětské zoo, v selské usedlosti výstavu s povídáním o velikonočních zvycích, v kinosále pak zajímavé přírodopisné filmy.

Otevírací doba Zoo Brno

listopad - únor	9.00 – 16.00 hod.
březen a říjen	9.00 – 17.00 hod.
duben - září	9.00 – 18.00 hod.

Mgr. Pavel Hrazdíra

press manager Zoo Brno

tel.: +420 546 432 364

fax: +420 546 210 000

mobil: +420 725 505 376

e-mail: hrazdira@zoobrna.cz

www.zoobrna.cz

Zoo Brno, která má za sebou více jak půlstoletí existence, nabízí návštěvníkům na ploše 62 hektarů jedinečnou příležitost setkat se s cca patnácti stovkami zvířat přibližně 300 druhů. V současné době představuje ideální místo pro odpočinek, relaxaci a poznání v hektickém prostředí velkoměsta - a přesto uprostřed nádherné přírody lesoparku Mniší hory v Brně-Bystrci. Brněnská zoologická zahrada je však nejenom zábavním střediskem plným fauny a flóry. Je také výzkumným pracovištěm a součástí Národní sítě záchranných stanic. V jejím rámci pečuje o zraněná zvířata z okolní přírody, která po vyléčení a rekonvalescenci vrací opět na místo nálezu. Zoo Brno rovněž provozuje záchranné CITES-centrum, které přijímá zvířata zadržena celníky nelegálním obchodníkům. Spolu se Stanicí mladých přírodovědců brněnská zoo již dlouhá desetiletí pěstuje v dětech a mladých lidech vztah a úctu k přírodě, životu i sobě navzájem. Množství odborných i laických přednášek, kulturních akcí, výstav i programů pro handicapované děti – to vše dotváří činnost organizace, která je od roku 1953 nedílnou součástí jihomoravské metropole.