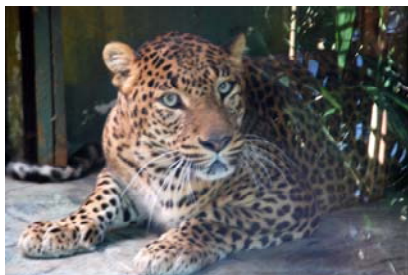


## Brněnská zoo má nového levharta

Brněnským zoologům se pro Zoo Brno podařilo zajistit samce levharta cejlonského, který by měl s domácí samicí založit chovný pár. Důvodem je skutečnost, že Mága, současný levhartí partner samice jménem Ruwani, je bohužel neplodný. Mága bude 7. 2. 2008 převezen do holandské zoo v Arnhemu, kde bude žít jako expoziční zvíře.



Levhart cejlonský jménem Arnold, přicestoval do Brna ze španělské Valencie v sobotu 2. 2. 2008 do Brna, a to po náročné 2230 km dlouhé cestě. Levhart se narodil 9. 8. 1995 a pochází ze zoo Fuengirola ve Španělsku. Je již otcem mláďat, která se narodila v letech 2006 a 2007.

## Oprava páteřní komunikace

Rekonstrukce páteřní komunikace v brněnské zoo oficiálně započala přípravnými pracemi 24. 1. 2008. Vlastní stavební práce na komunikaci v délce téměř 400 metrů pak započnou během února. V následujících měsících bude komunikace rozšířena tak, aby umožnila bezpečný průjezd vláčku a snadný pohyb návštěvníků. Ti budou mít k dispozici i nový chodník s navazujícími výhledy do expozic. Povrch komunikace bude opatřen kvalitní zámkovou dlažbou. Celá rekonstrukce si vyžádá investici cca 12 milionů korun, kterou poskytlo město z rozpočtu na rok 2008, dokončena by pak měla být nejpozději v říjnu tohoto roku.

**Mgr. Pavel Hrazdír**  
press manager Zoo Brno

tel.: +420 546 432 364  
fax: +420 546 210 000  
mobil: +420 725 505 376  
e-mail: [hrazdira@zoobrna.cz](mailto:hrazdira@zoobrna.cz)  
[www.zoobrna.cz](http://www.zoobrna.cz)

*Zoo Brno, která má za sebou více jak půlstoletí existence, nabízí návštěvníkům na ploše 24 hektarů jedinečnou příležitost setkat se s cca osmi stovkami zvířat přibližně 200 druhů. V současné době představuje ideální místo pro odpočinek, relaxaci a poznání v hektickém prostředí velkoměsta - a přesto uprostřed nádherné přírody lesoparku Mniší hory v Brně-Bystřci. Brněnská zoologická zahrada je však nejenom zábavním střediskem plným fauny a flóry. Je také výzkumným pracovištěm a součástí Národní sítě záchranných stanic. V jejím rámci pečuje o zraněná zvířata z okolní přírody, která po vyléčení a rekonvalescenci vrací opět na místo nálezu. Zoo Brno rovněž provozuje záchranné CITES-centrum, které přijímá zvířata zadržena celníky nelegálními obchodníky. Spolu se Stanicí mladých přírodovědců brněnská zoo již dlouhá desetiletí pěstuje v dětech a mladých lidech vztah a úctu k přírodě, životu i sobě navzájem. Množství odborných i laických přednášek, kulturních akcí, výstav i programů pro handicapované děti – to vše dotváří činnost organizace, která je od roku 1953 nedílnou součástí jihomoravské metropole.*