

ŠKOLNÍ VZDĚLÁVACÍ

PROGRAM

**ZOO BRNO A STANICE ZÁJMOVÝCH
ČINNOSTÍ,
příspěvkové organizace**

Aktualizace dokumentu: 1. 9. 2021

Tento dokument včetně příloh je nehmotným majetkem Zoo Brno a stanice zájmových činností, příspěvkové organizace. Jakékoli šíření a postupování dalším osobám je možné pouze se souhlasem majitele.

Obsah

1.	Identifikační údaje.....	4
2.	Charakteristika zařízení.....	4
2.1	Charakteristika Zoo Brno.....	4
2.2	Charakteristika a specifika práce Zoo Brno.....	5
2.3	Přehled pracovišť Zoo Brno zaměřených na vzdělávání.....	6
2.3.1	Pracoviště Zoo Brno.....	6
2.3.2	Pracoviště Středisko ekologické výchovy Hlídka.....	6
3.	Cíle vzdělávání.....	7
3.1	Poslání.....	7
3.2	Vize.....	7
3.3	Klíčové kompetence.....	8
3.4	Konkrétní cíle vzdělávání.....	8
3.5	Dokumenty, ze kterých ŠVP Zoo Brno vychází.....	9
4.	Délka a časový plán vzdělávání.....	9
5.	Formy vzdělávání.....	10
5.1	Příležitostná výchovná, vzdělávací a zájmová nebo rekreační činnost.....	10
5.2	Pravidelná výchovná, vzdělávací a zájmová činnost.....	10
5.3	Táborová činnost – příměstské tábory.....	10
5.4	Osvětová činnost.....	11
5.5	Další vzdělávání pedagogických pracovníků, vzdělávání studentů.....	11
5.6	Individuální práce, zejména vytvářením podmínek pro rozvoj nadání dětí, žáků a studentů....	11
5.7	Otevřená spontánní činnost.....	11
6.	Obsah vzdělávání.....	12
6.1	Výukové programy a exkurze.....	12
6.1.1	Oblast přírodovědná a environmentální.....	12
6.2	Zájmové útvary.....	13
6.2.1	Oblast přírodovědná a environmentální.....	13
6.2.2	Oblast umělecko – estetická.....	14
6.2.3	Oblast hudebně dramatická.....	15
6.2.4	Oblast jazyková.....	15
6.2.5	Oblast vlastivědná a cestovatelská.....	16
7.	Podmínky pro vzdělávání žáků se speciálními vzdělávacími potřebami.....	16
8.	Podmínky pro vzdělávání nadaných účastníků.....	17
9.	Podmínky přijímání uchazečů a podmínky průběhu a ukončování vzdělávání.....	17

9.1	Přijímání účastníků zájmového vzdělávání.....	18
9.2	Průběh zájmového vzdělávání.....	18
9.3	Ukončení zájmového vzdělávání.....	18
9.4	Předčasné ukončení zájmového vzdělávání.....	19
10.	Popis materiálních podmínek.....	19
10.1	Prostorové podmínky pro vzdělávání v Zoo Brno.....	19
10.2	Prostorové podmínky pro vzdělávání na SEV Hlídka.....	19
11.	Popis personálních podmínek.....	20
12.	Popis ekonomických podmínek.....	21
13.	Podmínky bezpečnosti práce a ochrany zdraví.....	21
13.1	Bezpečnost práce.....	21
13.2	Ochrana zdraví účastníků a předcházení sociálně patologických jevů.....	22
14.	Zveřejnění školního vzdělávacího programu.....	22

1. Identifikační údaje

Název:	Zoo Brno a stanice zájmových činností, příspěvková organizace
Čestný název:	Fakultní zařízení pedagogické fakulty Masarykovy univerzity
Adresa:	U Zoologické zahrady 147/46 635 00 Brno
IČO:	00101451
Právní forma:	příspěvková organizace města Brna, zřízena zakládací listinou ze dne 3. 9. 2013
Zápis v rejstříku škol:	27. 1. 2016 zapsána do rejstříku škol rozhodnutím MŠMT ČR o zařazení do sítě škol, předškolních zařízení a školských zařízení s účinností od 1. 9. 2016
Zřizovatel:	Statutární město Brno Dominikánské náměstí č. 1, 601 67 Brno, IČO: 44992785
Statutární zástupce:	MVDr. Martin Hovorka, Ph.D.
Web:	www.zoobrno.cz
E-mail:	zoo@zoobrno.cz
Tel.:	546 432 311
Elektronická podatelna:	podatelna@zoobrno.cz
ID datové schránky:	sj8mvuu
IZO:	181076977

2. Charakteristika zařízení

2.1 Charakteristika Zoo Brno

Zoologická zahrada města Brna byla založena v roce 1950 a veřejnosti poprvé otevřela své brány 30. srpna 1953. Nachází se na západním okraji města, v městské části Bystrc, poblíž Brněnské přehrady. Její expozice se nacházejí v příjemném přírodním prostředí dubohabrového lesa na 25 hektarech kopce Mniší hora. Zahrada je otevřená pro návštěvníky po celý rok, všechny dny v roce. Zoo Brno chová více než 2000 zvířat patřících k 400 druhům. Některé z nich patří ke kriticky ohroženým či dokonce vyhynutým v přírodě. Zoologické zahrady kladou důraz na chov ohrožených druhů, jejich navrácení do volné přírody, ale i na vědecký výzkum, který zaměřují na zachování existence mnoha druhů ohrožených vyhynutím. K hlavním cílům současných zoologických zahrad patří vzdělávání a výchova veřejnosti směřující ke kladnému vztahu k živé přírodě a přinášející poznatky o významu zachování její rozmanitosti.

Zoo Brno je členem významných mezinárodních odborných organizací, jako jsou Unie českých a slovenských zoologických zahrad (UCSZOO), Evropská asociace zoologických zahrad a akvárií (EAZA), Euroasijská asociace zoologických zahrad a akvárií (EARAZA), Světová asociace

zoologických zahrad a akvárií (WAZA), Mezinárodní asociace vzdělávacích pracovníků zoologických zahrad (IZE) a další. V zoo je umístěno také Záchytné centrum CITES, do kterého jsou v případě potřeby umisťováni a poté v něm ošetřováni živočichové zabavení zejména při nelegálních mezinárodních obchodech se zvířaty.

Díky své vysoké odborné úrovni a chovatelským úspěchům může zoo spolupracovat na realizaci prestižních záchovných programů. A to nejen chovem v lidské péči (ex situ, tedy mimo místo přirozeného výskytu), ale i ochranou druhů žijících v jejich původním prostředí in situ (projekt Kura Kura – záchranné centrum v Indonésii, mezinárodní záchranný program na orla kamčatského či reintrodukce jeřábů mandžuských). Zoo Brno se podílí také na ochraně ohrožených druhů fauny České republiky (sysel obecný, sýček obecný, dudek chocholatý, bobr evropský) a spolupracuje s odbornými vědeckými pracovišti a institucemi.

Zoo Brno nenajdeme jen na Mniší hoře, ale také na oddělených pracovištích - pod hradem Špilberkem, na ulici Radnická v Brně či v Jinačovicích.

Středisko ekologické výchovy Hlídka ležící v parku pod hradem Špilberkem patří k Zoo Brno od roku 2015. SEV Hlídka se zaměřuje především na ekologickou výchovu nejmenších dětí s jejich rodiči, dětí v předškolním věku a na prvním stupni základních škol. Dále se středisko orientuje na mimoškolní ekologickou výchovu a pořádá různé osvětové akce pro veřejnost. Činnost SEV Hlídka tak přispívá k obohacení a zpestření kulturního dění v Brně, příp. Jihomoravském kraji.

Záchranná stanice Jinačovice je v provozu od roku 2015. Hlavním cílem a posláním je provozovat kvalitní zařízení, které pomůže co největšímu počtu živočichů a zvýší zájem veřejnosti o informovanost o negativním vlivu člověka na volně žijící živočichy a o tyto živočichy samotné.

Virtuální expedice je pobočkou zoo na ulici Radnická. Zoo Brno ve spolupráci s převratným projektem Wild Immersion, jehož patronkou je světoznámá primatoložka a ochránkyně přírody Jane Goodallová, nabízí strhující zážitky. S brýlemi na virtuální realitu se ponoříte pod hladinu moře, navštívíte africkou savanu nebo deštný prales.

2.2 Charakteristika a specifika práce Zoo Brno

Zoo Brno se od svého otevření v roce 1953 plně věnuje vzdělávání a osvětě dětí, žáků i dospělých návštěvníků zoo. Dlouhou tradici mají zookroužky i různé akce a soutěže pro veřejnost. Pro žáky mateřských, základních a středních škol připravuje výukové programy na biologická, zoologická či ekologická témata. Pro děti a žáky připravujeme také pravidelné soutěže (Den ptactva, Den přírodních věd, Into the Wild with English Guide, Mezinárodní den zvířat) a nabízíme pro ně také zájmové kroužky ve Stanici mladých přírodovědců. Při tvorbě vzdělávacích materiálů a přípravě akcí spolupracujeme s Pedagogickou fakultou MU, Provozně-ekonomickou Fakultou MENDELU, Gymnáziem Slovanské náměstí, Střední průmyslovou školou chemickou, Brno. Pro širokou veřejnost připravujeme osvětové akce. Pedagogové také zajíždějí s kontaktními zvířaty do různých speciálních ústavů, jako jsou ústavy sociální péče či domovy seniorů, nebo klienty těchto ústavů zvou na prohlídku do zoo.

Ekologické vzdělávání má v současné době postupného celosvětového zhoršování životního prostředí svůj stále rostoucí význam. Zoologické zahrady mají svým pojetím k realizaci a rozvoji ekologického vzdělávání vynikající předpoklady. Cílem ekologického vzdělávání v zoologických zahradách je zprostředkovávat na příkladu chovaných zvířat návštěvníkům základní ekologická pravidla a principy udržitelného rozvoje a spolupodílet se na vytváření pozitivního vztahu k ostatním živým organismům planety a životnímu prostředí jako celku.

Vzděláváním v zoo tak naplňujeme cíle nejenom rámcových vzdělávacích programů, ale také strategie EAZA (Evropské asociace zoo a akvárií) a WAZA (Světové asociace zoo a akvárií), které vzdělávání návštěvníků zoo považují za zásadní úkol. Vždyť ročně zoologické zahrady světa navštíví 700 miliónů lidí! Pracovníci Zoo Brno se pravidelně účastní vzdělávacích komisí pořádaných Unii českých a slovenských zoo (UCSZOO), stejně jako organizací EAZA či IZE. Od roku 2014 je Zoo Brno také členem Sdružení středisek ekologické výchovy Pavučina.

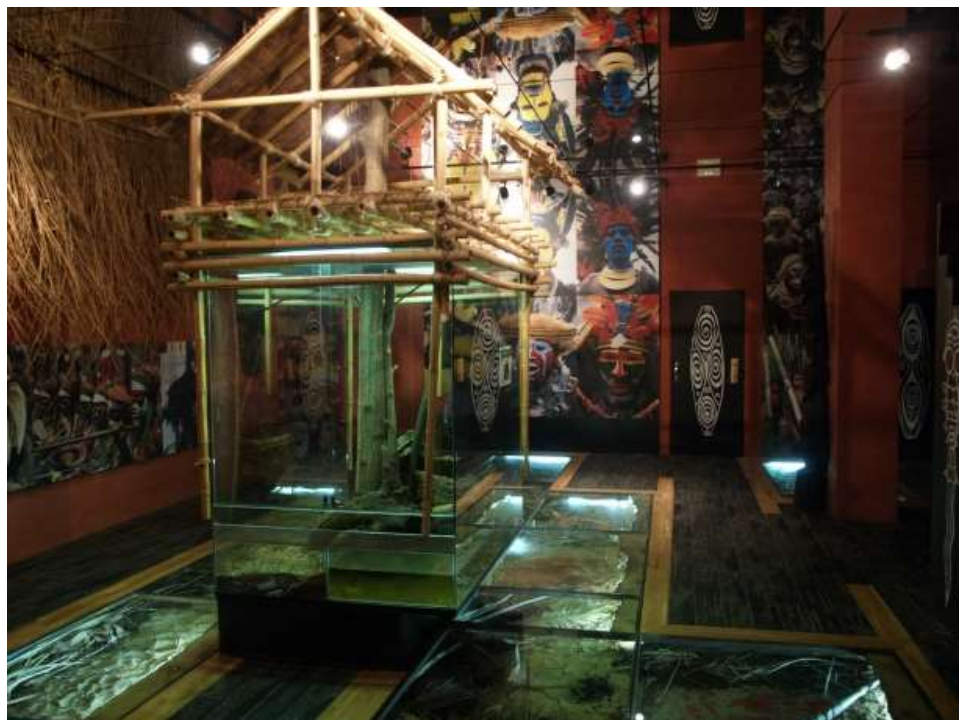
K aktivitám probíhajícím v Zoo Brno se v roce 2015 přidává Středisko ekologické výchovy Hlídka (SEV Hlídka), které vzniklo z projektového záměru v rámci oblasti podpory z Operačního programu Životní prostředí, prioritní osa 7 – Rozvoj infrastruktury pro environmentální vzdělávání, poradenství a osvětu, oblastní podpoře 7.1. – Rozvoj infrastruktury pro realizaci environmentálních vzdělávacích programů, poskytování environmentálního poradenství a environmentálních informací.

Vzdělávací pracovníci Zoo Brno tedy rozvíjejí svoji činnost ve dvou týmech: přímo v zoo a ve Středisku ekologické výchovy, které je dislokováno mimo zoologickou zahradu v centru města, v historické budově Hlídka 4 v parku pod hradem Špilberkem.

2.3 Přehled pracovišť Zoo Brno zaměřených na vzdělávání

2.3.1 Pracoviště Zoo Brno

Adresa:	U Zoologické zahrady 147/46, 635 00 Brno
Zaměření:	přírodovědné, zoologické
Hlavní formy činnosti:	výukové programy, vzdělávání a soutěže, pravidelná činnost (kroužky), příměstské tábory
Klienti:	předškoláci až dospělí, především žáci ZŠ
Specifika:	pracoviště umístěné v areálu zoologické zahrady, Klub pro děti a mládež



2.3.2 Pracoviště Středisko ekologické výchovy Hlídka

Adresa:	Hlídka 4, 602 00 Brno
Zaměření:	ekologické, přírodovědné, zoologické
Hlavní formy činnosti:	výukové programy, osvětové akce pro veřejnost, pravidelná činnost (kroužky), příměstské tábory
Klienti:	předškoláci až dospělí, především předškoláci a žáci I. stupně ZŠ

Specifika: umístění v parku pod Špilberkem, mateřské centrum



3. Cíle vzdělávání

3.1 Poslání

Posláním Stanice zájmových činností při Zoo Brno a stanici zájmových činností je vzdělávání dětí, žáků, studentů i dospělých návštěvníků zoo v oblasti zoologie a ekologie se zvláštním zřetelem na plnění záměrů environmentální výchovy (dále jen EV). Otázky týkající se života zvířat jsou důsledně propojovány s vlivem člověka a kultury. Při utváření a rozvíjení vztahu jedince k životnímu prostředí ve všech třech složkách, tj. přírodní, kulturní a sociální, využíváme konstruktivistické pojetí výuky a autentické učení.

3.2 Vize

EV je realizována na základě zpracovaného školního vzdělávacího programu, který je pravidelně vyhodnocován a aktualizován. Kvalita výchovného působení je zabezpečována profesionály, kteří mají odborné a pedagogické vzdělání. Pro zkvalitnění výchovného působení pokračujeme ve vzdělávání zoopedagogů.

Pro plnění cílů vzdělávání a výchovy jsou hledány cesty k prohloubení spolupráce se školami a dalšími institucemi, např. poradenskými pracovišti pro péči o žáky se speciálními vzdělávacími potřebami, Lipkou - školským zařízením pro environmentální vzdělávání Brno, SEV Divizna při Zoo Liberec, Moravským zemským muzeem, hradem Špilberk, Veřejnou zelení města Brna, resp. dalšími organizacemi, s nimiž bude navázána spolupráce – Společnost pro Fair Trade, Nadací Partnerství, Otevřenou zahradou.

Při seznamování se světem přírody a kultury, jež je integrální součástí přípravy jedince pro život v 21. století, je reflektována proměna podmínek života současného dítěte/žáka a respektovány jejich věkové a individuální zvláštnosti. S ohledem na stálý růst informací bude jejich předávání uskutečňováno ve vzájemné propojenosti s akcentem na upotřebitelnost v životě. Vědomosti jsou chápány jako prostředek rozvoje osobnosti žáka.

K prezentaci činnosti slouží webové stránky, časopis Zooreport, výroční zpráva zoo.

Do budoucna plánujeme zejména modernizaci vzdělávacího sálu správní budovy zoo, rekonstrukci učebny i doplnění vzdělávacích pomůcek pro výuku v zoo.

3.3 Klíčové kompetence

Zoo Brno přispívá svými vzdělávacími aktivitami k rozvíjení klíčových kompetencí u dětí, žáků i studentů. Utváření a rozvoj kompetencí k učení, k řešení problémů, komunikativních, personálních, sociálních a občanských zabezpečuje směřování k smysluplnému a efektivnímu používání získaných poznatků a dovedností v každodenním životě, k podpoře vnímavosti a citlivosti k životnímu prostředí, tolerance, k přijetí zodpovědnosti za sebe, za druhé, za životní prostředí, k péči o zdraví. Při všech činnostech je věnována pozornost tomu, aby se děti/žáci/studenti učili vyjádřit a zdůvodnit svoje názory, respektovat názory a postoje ostatních, účinně komunikovat se svým okolím, spolupracovat, hledat, objevovat. Vedle získaných znalostí a dovedností plánovat a organizovat svou práci, zhodnotit výsledky své práce a přijmout hodnocení od ostatních. Naše edukační působení tak může ovlivnit profesní orientaci zúčastněných. S ohledem na specifické zaměření našeho vzdělávacího zařízení uvádíme příklady přínosu vzdělávacích programů pro rozvoj klíčových kompetencí. Podpora rozvoje kompetence k učení spočívá v tom, že vedeme děti/žáky/studenty k soustředěné práci, propojování znalostí ze školy s novými poznatky, k odlišování podstatného od méně podstatného, k vnímání souvislostí mezi jednotlivými jevy a ději, k rozhodování, porovnávání fakt a jejich interpretaci, vyhledávání informací. Podporujeme tvořivé myšlení a práci s informačními zdroji. Používáme různé formy a metody práce, organizujeme soutěže, terénní výuku, exkurze či stezky po zoo. Kompetence k řešení problémů je rozvíjena zařazováním problémových úkolů (nejlépe z praktického života), projektů, kooperativního učení, kdy účastník zjišťuje potřebné informace, které analyzuje a důsledně aplikuje. Nabízíme přístup k různým zdrojům informací. Vyhledávání, třídění a analýza informací, prezentace názorů, naslouchání ostatním a adekvátní reakce na projevy jiných, dovednost ptát se, hodnotit, přijetí konstruktivní kritiky apod. přispívá k rozvoji kompetence komunikativní. Tím, že sledujeme dodržování společenských pravidel, aktivní spolupráci, asertivní jednání, zdravé vztahy mezi žáky a pedagogickými pracovníky přispíváme k rozvoji kompetence sociální a personální. Přínos k rozvoji kompetence občanské spatřujeme v tom, že vedeme žáky k ochraně kulturních a přírodních památek, k péči o životní prostředí, k dodržování práv a povinností, k odmítání násilí a projevům empatického chování. Při vzdělávacích aktivitách účastníci provádějí přiměřené pracovní činnosti s materiálem, zvládají dovednosti a návyky při činnostech s materiály, jsou vedeni k pořádku a hospodárnosti, k prevenci vandalismu, ochraně hmotných, společenských, kulturních hodnot, což přispívá k rozvoji kompetence pracovní.

3.4 Konkrétní cíle vzdělávání

Konkrétním vzdělávacím cílem je přispívat k realizaci obsahu vzdělávacích oblastí dle rámcových vzdělávacích programů.

Při sestavování výchovně vzdělávacích cílů vycházíme z rámcových vzdělávacích programů jednotlivých typů škol, zejména pak z očekávaných výstupů pro vzdělávací oblasti, které souvisejí s náplní našeho zařízení.

V oblasti kognitivní se zaměřujeme na osvojování poznatků o jevech, zákonitostech a vztazích v přírodě a o postavení člověka v ní. Zvláštní pozornost věnujeme vlivu lidských činností/kultury na přírodu a rozlišování toho, co životnímu prostředí prospívá a co ho poškozuje. Klíčovým záměrem je motivace k pobytu v přírodě, pozorování jevů a dějů v ní, včetně adekvátního experimentování.

V oblasti afektivní se orientujeme především na rozvoj smyslového vnímání přírody, které jedinec uplatňuje (jako výstupy) nejen při jejím poznávání, ale i při různých činnostech (hudebních, výtvarných a pohybových). Vedeme k citlivému vnímání dění v životním prostředí a rozpoznávání prvků přírodních a kulturních. Podporujeme přímý kontakt s přírodou, která má pozitivní vliv na člověka, a přiměřenou empatii k živočichům a rostlinám.

V rovině praktické/psychomotorické vedeme k šetrnému chování v přírodním prostředí a aktivnímu podílu na péči o životní prostředí.

3.5 Dokumenty, ze kterých ŠVP Zoo Brno vychází

Zákon č. 561/2004 Sb., o předškolním, základním, středním a vyšším odborném a jiném vzdělávání (školský zákon)

Zákon č. 563/2004 Sb., o pedagogických pracovnících

Zákon č. 123/98 Sb., o právu na informace o životním prostředí

Vyhláška č. 74/2005 Sb., o zájmovém vzdělávání

Vyhláška č. 317/2005 Sb., o dalším vzdělávání pedagogických pracovníků, akreditační komisi a kariérním systému pedagogických pracovníků

Vyhláška č. 410/2005 Sb., o hygienických požadavcích na prostory a provoz zařízení a provozoven pro výchovu a vzdělávání dětí a mladistvých

Národní program rozvoje vzdělávání v České republice (Bílá kniha)

Koncepce environmentálního vzdělávání, výchovy a osvěty JMK 2021–2030

Rámcový vzdělávací program pro předškolní vzdělávání

Rámcový vzdělávací program pro základní vzdělávání

Rámcový vzdělávací program pro gymnaziální vzdělávání

Environmentální výchova – doporučené očekávané výstupy pro základní vzdělávání

Metodika pro podporu tvorby ŠVP ve školských zařízeních pro zájmové vzdělávání

WAZA Sustainability Strategy 2020-2030

4. Délka a časový plán vzdělávání

Délka a časový plán vzdělávání je stanoven pro jednotlivé formy vzdělávání odlišně.

Pravidelná zájmová činnost (kroužky)

Činnost kroužků je zahájena nejpozději v prvním týdnu měsíce října a ukončena nejdříve poslední týden v měsíci květnu. Kroužky probíhají nejméně 1x za 2 týdny ve dnech školního vyučování. Schůzka kroužku trvá dle typu 1,5-4 hodiny (hodinou je míněno 60min).

Výukové programy

Probíhají v průběhu celého roku, délka výukových programů se pohybuje dle typu v rozmezí 2-4 hodiny (hodinou je míněno 60min).

Příměstské tábory

Probíhají v době školních prázdnin a trvají 1-5 dnů.

Osvětová činnost, akce, soutěže, příležitostná činnost

Probíhají během celého roku, jejich délka závisí na typu akce, zpravidla 2-10 hodin, některé soutěže mohou být rozloženy do více dnů.

Mateřské centrum

Provoz mateřského centra je v pracovní dny od 9:00-17:00 hod, spontánní činnosti v doprovodu rodičů probíhají podle aktuálních potřeb.

Klub pro děti a mládež

Klub mohou navštěvovat klienti po dohodě v pracovní dny po celý rok, návštěva klubu trvá zpravidla 1-4 hodiny.

Kurzy v rámci dalšího vzdělávání pedagogických pracovníků

Kurzy probíhají v době celého roku, termíny jsou vypisovány na základě aktuální poptávky. Délka kurzu je dle typu 4-8 hodin.

Individuální práce, konzultační a poradenská činnost

Setkání probíhají podle potřeb klientů na základě dohodnutých termínů.

5. Formy vzdělávání

Zájmové vzdělávání v Zoo Brno a stanici zájmových činností vychází z vyhlášky č. 74/2005 a uskutečňuje se těmito formami:

5.1 Příležitostná výchovná, vzdělávací a zájmová nebo rekreační činnost

Způsob realizace: akce pro veřejnost, akce k významným dnům, přednášky, besedy, výstavy, exkurze, dílny

Frekvence: nepravidelně celoročně

Záměr:

- pokračovat v tradičních akcích a neustále připravovat nové
- zaměřit se na celé rodiny, všechny věkové kategorie, mladé rodiny, sociálně slabší rodiny, subjekty pracujícími s dětmi, talenty, zdravotně postižené ...
- spolupracovat s dalšími organizacemi, jako jsou domovy seniorů, dětské domovy apod.
- akce propagovat na veřejnosti, v tisku, www stránkách zařízení a města, sdělovacích prostředcích, sociálních sítích...

5.2 Pravidelná výchovná, vzdělávací a zájmová činnost

Způsob realizace: zájmové útvary, kroužky, Akademie třetího věku

Frekvence: pravidelně minimálně 1x za 2 týdny, během školního roku

Záměr:

- dodržení zásad - pestrost a přiměřenost, zajímavost a zájmovost, dostupnost a všeobecnou přístupnost i sociálně slabším
- účelně budovat prostory, ve kterých se činnost odvíjí
- výzdobou navozovat atmosféru (důraz na vlastní tvořivost)
- navazovat na tradice i rozvíjet nové obory
- zabezpečit návaznost věkových kategorií v jednom oboru (od 6 do 18 let)
- pracovat s talenty v daném oboru
- pružně reagovat na trendy v přírodovědných a environmentálních oborech a zařazovat je do činnosti
- vychovávat externí pedagogy z vlastních řad
- pokračovat a aktualizovat nově vzniklé Akademie třetího věku

5.3 Táborová činnost – příměstské tábory

Způsob realizace: příměstské tábory

Frekvence: školní prázdniny, dny školního volna (ředitelské volno apod.)

Záměr:

- inovovat obsahovou náplň a program příměstských táborů v návaznosti na požadavky na vzdělávání v moderních zoologických zahradách
- udržet vysokou úroveň nabízených táborů

- zaměřit se ve větší míře na krátkodobé školní prázdniny

5.4 Osvětová činnost

Způsob realizace: výukové programy, samoobslužné pracovní listy, projektové dny, Klub pro děti a mládež

Frekvence: nepravidelně celoročně

Záměr:

- hledat o rozvíjet nové formy a metody činnosti
- aktualizovat výukové programy na základě požadavků škol
- aktualizovat samoobslužné pracovní listy s ohledem na změny expozic v areálu zoo
- pokračovat v projektu Klub pro děti a mládež
- rozvíjet již započaté projekty, rozšiřovat nabídku o nové
- motivace - alternativní nabídky

5.5 Další vzdělávání pedagogických pracovníků, vzdělávání studentů

Způsob realizace: kurzy, přednášky, pedagogické praxe

Frekvence: nepravidelně celoročně, dle poptávky

Záměr:

- rozšiřovat nabídku možností pro vzdělávání studentů (využít více potenciálu Fakultního zařízení Pedagogické fakulty MU)
- rozšířit a aktualizovat nabídku programů v rámci DVPP
- rozvíjet poradenskou činnost v environmentální problematice a v ochraně přírody

5.6 Individuální práce, zejména vytvářením podmínek pro rozvoj nadání dětí, žáků a studentů

Způsob realizace: soutěže, konzultace

Frekvence: nepravidelně celoročně

Záměr:

- pokračovat v individuální přípravě jednotlivců nebo kolektivů (Den přírodních věd pro školy i pro veřejnost)
- zapojit se ve větší míře do organizace základních kol soutěží

5.7 Otevřená spontánní činnost

Způsob realizace: mateřské centrum, Klub maminek

Frekvence: celoročně v pracovní dny

Záměr:

- vytvořit kulturní prostředí s pedagogickým dozorem
- hledat a rozvíjet nové formy a metody spontánní činnosti
- vytvořit místo na hovory o tématech, které děti zajímají, ale i trápí (v kontextu zoologické zahrady zaměřené na problematiku změn klimatu a vize budoucnosti života na Zemi)
- umožnit a podpořit vznik nových sociálních kontaktů
- uplatňovat zásady morálních norem

6. Obsah vzdělávání

Obsah zájmového vzdělávání v Zoo Brno zohledňuje obecné cíle vzdělávání vymezené školským zákonem pro předškolní, základní a střední vzdělávání. Respektuje věkové a individuální zvláštnosti účastníků, zájmy a očekávání dětí, jejich rodičů a dalších účastníků. Klade důraz na využití specifických forem, metod a prostředků zájmového vzdělávání, které umožňuje instituce, jakou je zoologická zahrada. V neposlední řadě vychází z personálních, materiálních a ekonomických podmínek, ve kterých se vzdělávání uskutečňuje.

Dalším významným hlediskem, které ovlivňuje obsah vzdělávání v Zoo Brno je členství zoologické zahrady v mezinárodních institucích (WAZA, EAZA, IZE). V rámci svého členství má Zoo Brno povinnost začlenit do obsahu vzdělávání také výchovu k ochraně přírody v zoologických zahradách. K plnění této povinnosti má zoo k dispozici dokumenty, které vytvořily týmy odborníků výše uvedených institucí. Jedná se především o EAZA Education Standards Document a WAZA World Zoo & Aquarium Conservation Education Strategy.

Aktuální nabídka vzdělávacích aktivit je uvedena na webových stránkách Zoo Brno, přehled vzdělávacích aktivit je napsán také ve výroční zprávě Zoo Brno. Vzdělávání v zoo rozvíjí zejména tyto oblasti vzdělávání: Dítě a svět, Člověk a příroda (přírodopis, zeměpis, biologie), Člověk a zdraví (Výchova ke zdraví), Člověk a jeho svět (rozmanitost přírody), Člověk a společnost (výchova k občanství) a průřezová témata: Environmentální výchova a Výchova k myšlení v evropských a globálních souvislostech.

6.1 Výukové programy a exkurze

Nabízíme celou řadu výukových programů pro širokou škálu klientů. Témata výukových programů jsou zaměřena především na přírodu a její ochranu.

Výukové programy jsou realizovány v přednáškovém sálu Zoo Brno, v areálu zoologické zahrady, v prostorách SEV Hlídka a v jeho okolí (park Špilberk) a také v přírodním prostředí okolí Brna. Cílová skupina: děti MŠ, žáci ZŠ, studenti SŠ, školní družiny, skupiny dětí vyučovaných doma, kroužky

6.1.1 Oblast přírodovědná a environmentální

Výchovně vzdělávací cíle:

- vzbudit a rozvíjet vztah k přírodě
- rozšiřovat a prohlubovat dosavadní poznatky z oboru
- naučit se chránit přírodu a životní prostředí
- naučit se pečovat o v zajetí chovaná zvířata
- naučit se zodpovědnému chování ke zvířatům a rostlinám
- naučit se ekologickému chování
- naučit se využívat přírodu jako zdroj přírodního materiálu
- naučit se orientaci v přírodě
- chápat důsledky lidské činnosti na vše živé i neživé v přírodě
- naslouchat druhým a umět si obhájit vlastní postoj a názor
- utvářet kamarádké vztahy a pomáhat si

Očekávané výstupy:

- projevuje pozitivní vztah k přírodě
- chápe důležitost udržování přírodní rovnováhy pro existenci živých soustav
- osvojí si praktické dovednosti pro zacházení s rostlinami a živočichy, přírodou, pro pobyt v přírodě
- zná zásady ochrany přírody a využívá je v praxi

- řeší předloženou problematiku s využitím získaných znalostí
- používá různé metody pozorování
- užívá logických úvah
- nalézá různá řešení zkoumaných situací
- naučí se estetickému vnímání přírody

Metody práce:

- komunikace
- vysvětlování
- pozorování
- názorný výklad
- nácvik
- řešení problému
- hra
- diskuze

Klíčové kompetence:

- má kladný vztah k přírodě
- má rozšířené poznatky z oboru
- umí chránit přírodu a životní prostředí
- rozumí se postarat o domácí zvířata
- má povědomí o ekologii a chovají se podle něj
- využívá zdrojů z přírody ke svým činnostem
- umí se orientovat podle přírodních zákonitostí
- chápe důsledky lidského chování na přírodu
- umí naslouchat druhým a pomáhat si navzájem

6.2 Zájmové útvary

Nabízíme celou řadu zájmových útvarů včetně Akademie třetího věku. Témata jsou zaměřena především na přírodu a její ochranu, nabízíme také výtvarně, hudebně a jazykově zaměřené aktivity především pro menší děti a děti s rodiči.

Aktivity jsou realizovány v klubovnách Zoo Brno, v areálu zoologické zahrady, v prostorách SEV Hlídky a v jeho okolí (park Špilberk) a také v přírodním prostředí okolí Brna.

Cílová skupina: děti MŠ, žáci ZŠ, školní družiny, rodiče s dětmi

6.2.1 Oblast přírodovědná a environmentální

Výchovně vzdělávací cíle:

- vzbudit a rozvíjet vztah k přírodě
- rozšiřovat a prohlubovat dosavadní poznatky z oboru
- naučit se chránit přírodu a životní prostředí
- naučit se pečovat o v zajetí chovaná zvířata
- naučit se zodpovědnému chování ke zvířatům a rostlinám
- naučit se ekologickému chování
- naučit se využívat přírodu jako zdroj přírodního materiálu
- naučit se orientaci v přírodě
- chápat důsledky lidské činnosti na vše živé i neživé v přírodě
- naslouchat druhým a umět si obhájit vlastní postoj a názor
- utvářet kamarádké vztahy a pomáhat si

Metody práce:

- komunikace

- vysvětlování
- pozorování
- názorný výklad
- nácvik
- řešení problému
- hra
- diskuze

Klíčové kompetence:

- má kladný vztah k přírodě
- má rozšířené poznatky z oboru
- umí chránit přírodu a životní prostředí
- rozumí se postarat o domácí zvířata
- má povědomí o ekologii a chovají se podle něj
- využívá zdrojů z přírody ke svým činnostem
- umí se orientovat podle přírodních zákonitostí
- chápe důsledky lidského chování na přírodu
- umí naslouchat druhým a pomáhat si navzájem

6.2.2 Oblast umělecko – estetická

Výchovně vzdělávací cíle:

- vzbudit a rozvíjet výtvarné dovednosti
- seznamovat děti s novými výtvarnými technikami a materiály
- zvládat různé pracovní postupy
- bezpečně používat pracovní pomůcky a nástroje
- rozvíjet tvořivost, nápaditost, fantazii
- rozvíjet kladný vztah k výtvarnému umění
- vést děti k trpělivosti
- vést děti ke schopnosti samostatné práce
- rozvíjet schopnost komunikace
- dodržovat bezpečnost a čistotu
- navzájem si pomáhat a spolupracovat
- utužovat kamarádské vztahy

Metody práce:

- komunikace
- názorné ukázky
- předvedení
- napodobování
- pozorování
- vysvětlení
- instruktáž
- diskuze

Klíčové kompetence:

- volí vhodný postup práce
- zná nové výtvarné techniky a materiály a umí je využívat
- umí bezpečně používat pomůcky a nástroje
- je trpělivý při práci
- umí pracovat samostatně
- správně a bez problémů komunikuje
- dodržuje čistotu a bezpečnost při práci

- pomáhá ostatním
- je kamarádský

6.2.3 Oblast hudebně dramatická

Výchovně vzdělávací cíle:

- rozvíjet pohybové, hlasové a jazykové schopnosti
- získat správnou artikulaci
- rozvíjet hudební rytmus
- vyjádřit vnímání, cítění, představy
- rozvíjet motorické schopnosti
- získat návyky k umění hrát na jednoduché hudební nástroje
- získat znalosti tradic a zvyků
- naučit se spolupracovat v kolektivu

Metody práce:

- vysvětlování
- napodobování
- opakování a procvičování
- názorná ukázka
- zpěv, hra na hudební nástroj
- didaktická hra
- dramatizace

Rozhovor Klíčové kompetence:

- má pohybové, hlasové a jazykové schopnosti
- správně artikuluje
- má hudební rytmus
- umí vyjádřit vnímání, cítění a představy
- má rozvinuté motorické schopnosti
- umí hrát na jednoduchý hudební nástroj
- zná tradice a zvyky
- umí pracovat v kolektivu

6.2.4 Oblast jazyková

Výchovně vzdělávací cíle:

- seznámit se s anglickým jazykem
- práce s písničkou, obrázky, tanečky a říkadly
- seznámit se s anglickou abecedou
- základní slovíčka v anglickém jazyce
- rozvíjet spolupráci mezi dítětem a rodičem
- vyzkoušet si pobyt a práci v kolektivu
- rozvíjet motoriku

Metody práce:

- poslech
- opakování
- ukázka
- hra
- vyprávění

Klíčové kompetence:

- poznají anglický jazyk

- znají základní slovíčka v anglickém jazyku
- umí spolupracovat s rodičem a lektorkou
- umí spolupracovat s kolektivem
- tancují na anglické písničky a opakuji slovíčka z textu

6.2.5 Oblast vlastivědná a cestovatelská

Výchovně vzdělávací cíle:

- poznat zajímavá místa ČR i blízkého zahraničí
- poznat přírodní zajímavosti
- poznat zajímavosti z historie
- získat nové poznatky a dovednosti
- osvojit si základní pravidla ochrany přírody
- fungovat v kolektivu různého věku
- pomáhat svým kamarádům
- prohlubovat zájem o krásy naší země
- získávat zeměpisné informace
- rozvíjet komunikační dovednosti
- rozvíjet pohyb
- strávit sobotní den venku v přírodě

Metody práce:

- ukázka
- výklad
- předvedení
- diskuze
- pozorování
- instruktáž
- zážitková pedagogika - hra

Klíčové kompetence:

- navštíví různá zajímavá místa v ČR i zahraničí
- pozná přírodní zajímavosti
- seznámí se s historií
- získá nové poznatky a dovednosti v různých oblastech
- osvojí si základní pravidla ochrany přírody
- funguje v kolektivu různého věku
- pomáhá kamarádům
- má zájem o navštívená místa
- zná různé zeměpisné informace
- umí v kolektivu komunikovat
- tráví den aktivně pobytem venku

7. Podmínky pro vzdělávání žáků se speciálními vzdělávacími potřebami

Za žáky se speciálními vzdělávacími potřebami jsou dle § 16 školského zákona (zákon č. 561/2004 Sb. o předškolním, základním, středním, vyšším odborném a jiném vzdělávání) považovány osoby:

- se zdravotním postižením (tělesným, zrakovým, sluchovým, mentálním, autismem, vadami řeči, souběžným postižením více vadami, vývojovými poruchami učení nebo chování),

- se zdravotním znevýhodněním (zdravotním oslabením, dlouhodobým onemocněním a lehčími zdravotními poruchami vedoucími k poruchám učení a chování),
- se sociálním znevýhodněním (z rodinného prostředí s nízkým sociálně kulturním postavením, ohrožení sociálně patologickými jevy, s nařízenou ústavní výchovou nebo uloženou ochrannou výchovou a žáci v postavení azylantů a účastníků řízení o udělení azylu).
- s talentovanými žáky

Účastníci se speciálními vzdělávacími potřebami mají v Zoo Brno možnost vybrat si činnosti, které odpovídají jejich potřebám a možnostem. Rozsah jejich účasti je limitován podmínkami – částečně bezbariérový přístup nabízí jak Zoo Brno, tak SEV Hlídka (obě včetně sociálního zařízení). Účastníkům s lehčím zdravotním nebo tělesným postižením jsou činnosti běžně přístupné. Do našich příměstských táborů běžně přijímáme děti s ADHD, projevy autismu a dalšími vývojovými poruchami.

Pro nevidomé a slabozraké účastníky vzdělávání máme připraveny speciální vzdělávací aktivity, je jim k dispozici haptická mapa areálu zoologické zahrady, v areálu zoo je možné využívat interaktivní materiály zaměřené na nevidomé a slabozraké.

Pro sociálně znevýhodněné děti provozujeme Klub pro děti a mládež. Konkrétní podmínky provozu a možnosti účasti jsou uvedeny na webových stránkách organizace.

8. Podmínky pro vzdělávání nadaných účastníků

Vzhledem k specifickému prostředí zoologické zahrady a obsahové náplni činnosti střediska environmentální výchovy a vzdělávání jsou podmínky v organizaci pro vzdělávání nadaných účastníků plně podporovány a rozvíjeny.

V organizaci jsou všichni pedagogové připraveni pracovat s talenty a v případě potřeby jim věnovat více individuálního prostoru ke vzdělávání. Umožňujeme účast ve vyšších kolech soutěží.

9. Podmínky přijímání uchazečů a podmínky průběhu a ukončování vzdělávání

Přijímání účastníků zájmového vzdělávání se řídí vyhláškou 74/2005 Sb. O zájmovém vzdělávání. Přihláška se stává podkladem pro školní matriku. S osobními údaji je nakládáno při jejich zpracování dle zákona č. 101/2000 Sb.

Činnost Střediska ekologické výchovy se řídí Následným plánem činnosti.

Aktivity jsou otevřené všem věkovým skupinám se zájmem o vzdělávání a volnočasové aktivity. Hlavní cílovou skupinou SEV Hlídka jsou rodiče s nejmenšími dětmi, předškolní děti a mladší školní děti. Dále je vzdělávání směřováno ke studentům a pedagogickým pracovníkům. Hlavní cílovou skupinou v Zoo Brno jsou žáci, studenti a široká veřejnost.

Školní matrika je vedena v elektronické podobě. Přihlásit se do zájmového útvaru je možné v průběhu celého roku, pokud už není kapacita kroužku naplněna. Je možné se přihlásit do více zájmových útvarů, na každý musí být vyplněná samostatná přihláška. Přihlášky předem jsou vyžadovány i na příměstské tábory, výukové programy, akreditované kurzy, Akademii třetího věku a některé akce s omezeným počtem účastníků.

9.1 Přijímání účastníků zájmového vzdělávání

- pouze elektronicky – zájmové kroužky, příměstské tábory, Akademie třetího věku
- telefonicky a prostřednictvím webového kalendáře – výukové programy
- elektronicky nebo mailem – akreditované programy, některé osvětové akce
- osobně – mateřské centrum, osvětové akce

Přijetí účastníka je stvrzené přijetím úplaty, kterou je možné provést:

- osobně na recepci (pro aktivity SEV Hlídka)
- bankovním převodem na účet Zoo Brno
- fakturací zaměstnavateli

Uchazeči o zájmové vzdělávání jsou přijímáni na základě určitých kritérií:

- kapacita – je tvořena aktuálními podmínkami dané aktivity a prostorovými možnostmi
- věk – u každé formy činnosti je stanovený předem požadovaný věk uchazečů pro toto vzdělávání, tento ukazatel není vždy závazný, ale je stanovený s ohledem na formu vzdělávání a je doporučujícím faktorem
- uhrazení úplaty – podmínkou pro přijetí do všech forem vzdělávání je uhrazení úplaty, v případě, že se účastník přihlásí v průběhu roku, platí účastník poměrnou část, úplata se platí v předem stanoveném termínu vždy 1 x za pololetí
- zdravotní stav – v přihlášce do zájmového útvaru je kolonka o zdravotním stavu účastníka, dle této informace je na účastníka ve vzdělávání nahlíženo

9.2 Průběh zájmového vzdělávání

Průběh zájmového vzdělávání je závislý na formách a typech činnosti. Zájmové vzdělávání se řídí:

- Vnitřním řádem
- ŠVP
- plánem činnosti na daný rok
- plánem činnosti v deníku zájmového útvaru

9.3 Ukončení zájmového vzdělávání

Ukončení zájmového vzdělávání probíhá následujícími možnými způsoby:

- výukový program – pracovní listy
- osvětová akce – výrobek, odměna
- kroužek – odměna, účastnický list
- vystoupení a setkání s rodiči
- příměstský tábor – odměna, výrobek
- akreditovaný kurz – metodické listy, osvědčení o absolvování kurzu
- vzdělávání studentů – pracovní listy

Zájmové vzdělávání je ukončeno uplynutím sjednané doby vzdělávání.

9.4 Předčasné ukončení zájmového vzdělávání

Tento pojem přesně stanovují obchodní podmínky organizace. Může proběhnout ze strany klienta (případně vrácení poplatku se řídí Obchodními podmínkami) nebo ze strany střediska. V tomto případě musí vedoucí útvaru okamžitě informovat zákonné zástupce dítěte o této skutečnosti a jejich důvodech.

Ukončení zájmového vzdělávání je nutné provést tzv. odhláškou v systému organizace.

10. Popis materiálních podmínek

10.1 Prostorové podmínky pro vzdělávání v Zoo Brno

Pro vzdělávací aktivity je k dispozici nejen celý areál zoo, ale i klubovna a výukový sál umístěný ve správní budově zoo a klubovna umístěná v areálu zoo. Prostory splňují hygienické předpisy (osvětlení, vytápění, bezpečnost). V klubovnách i výukovém sále probíhá pravidelná zájmová mimoškolní činnost – kroužky odborných skupin Stanice mladých přírodovědců. Dále zde probíhá i prázdninová táborová činnost pro děti provozovaná v době školního volna (pololetní, jarní, letní, podzimní a velikonoční prázdniny). V přednáškovém sále se uskutečňují výukové programy pro všechny stupně škol od MŠ až po VŠ, a to během celého školního roku. Ke všem výchovným a vzdělávacím aktivitám je využíván areál zoologické zahrady, který se stává „učebnou v přírodě“, kde lze to, co je řečeno teoreticky v učebnách, ukázat prakticky. V areálu zoo jsou kryté prostory, které se dají velmi dobře využít při nepřízní počasí (dešti) – srub Indiánů kmene Haida, Kamčatská roubená chalupa, místnost v Africké vesnici či pavilony zoo – pavilon šimpanzů, Exotarium nebo Tropické království. Při výuce v areálu zahrady využíváme také popisky, naučné tabule nebo další interaktivní prvky umístěné v areálu zoo jako jsou pexesa, sklápovačky, odlitky stop a další.

Klubovna v provozní budově má maximální kapacitu 25 míst k sezení se stoly. Celý prostor je vybaven nejen nábytkem, ale i technikou (dataprojektor, interaktivní tabule, PC). V klubovně je umístěna i knihovna, která je využívána při vzdělávacích aktivitách.

Klubovna v areálu zoo má maximální kapacitu 15 míst k sezení se stoly. Celý prostor je vybaven nábytkem, k dispozici jsou toalety a místnost s chovanými zvířaty.

Přednáškový sál má maximální kapacitu 50 míst k sezení. Je vybaven klimatizací, různými druhy osvětlení, audiovizuální technikou (tři pohyblivá plátna, tři dataprojektory, vizualizér, ozvučení prostoru, bezdrátové mikrofony). V sále jsou také stolečky s židličkami pro skupinovou práci či podsedáky pro sezení v kruhu na zemi. Součástí těchto prostor je rovněž pódium s oponou a možností zatemnění. Sál je vybaven také mikroskopy, dalekohledy, lupami či určovacími klíči, přírodninami (lebky, srst, parohy, peří, vejce) a dalšími pomůckami důležitými pro bádání a vzdělávání.

10.2 Prostorové podmínky pro vzdělávání na SEV Hlídka

Budova SEV Hlídka je umístěna svojí polohou uprostřed parku Špilberk v zóně bez automobilové infrastruktury. Místo je zcela poklidné a bezpečné. Budova je umístěna v zahradě, která se pro aktivity střediska často využívá. Prostory splňují hygienické předpisy (osvětlení, vytápění, bezpečnost).

Prostory střediska jsou vybaveny potřebnými moderními pomůckami ke své činnosti. Chovatelské kroužky mají ke své činnosti k dispozici i živá zvířata, která jsou v organizaci chovaná. Středisko je vybaveno moderní interaktivní tabulí, počítači, kopírkou se skenerem, fotoaparátem a kamerou ke zdokumentování činnosti, firemním automobilem, televizorem, keramickou pecí i kruhem, tělocvičným náradím aj. Středisko je vyzdobené ukázkami z činnosti dětí. V mateřském centru se neustále doplňují a obnovují hračky.

V přízemí budovy je recepce a mateřské centrum, recepce je rovněž informačním centrem pro návštěvníky. Nachází se zde šatna, dílna pracovníka údržby, keramická dílna, el. rozvodna. Pro návštěvníky mateřského centra je tu k dispozici vybavená kuchyňka a toalety. Dlouhá chodba z mateřského centra ústí do barokní chodby – historické části objektu.

V mezipatře je cihlová místnost, kde jsou umístěna terarijní zvířata a tato místnost se využívá jako součást mateřského centra. Nachází se tu sklad.

V prvním patře je výuková místnost. Je to největší místnost s interaktivní tabulí, která je nejvíce využívaná pro veškerou činnost. V tomto místě je bezbariérový přístup do střediska. U výukové místnosti se nachází bezbariérová toaleta a místnost pro pracovníci úklidu.

V mezipatře jsou skladovací prostory.

V horním patře jsou kanceláře pedagogů a vedoucí střediska a vybavená cvičebna pro pohybové aktivity. Nachází se zde i kuchyňka a toaleta. Ve stropě je vstup na půdu.

Zahrada střediska je rozdělená na odpočinkovou zónu se záhonky a jezírkem, herní zónu na terase před vchodem do střediska a před vchodem do mateřského centra, kde se nachází dřevěné herní prvky pro děti. Zahrada je osazena hlavně původními druhy rostlin. Veškeré její prostory jsou doplněné o dřevěné edukační prvky. Nachází se zde králíkárny, kchováme králíky a morčata. Nově jsme získali pro tyto prostory certifikaci „Přírodní zahrada“.

Při aktivitách rovněž hojně využíváme prostory Zoo Brno a parku Špilberk.

11. Popis personálních podmínek

Úsek stanice zájmových činností zajišťuje výuku plně kvalifikovanými pedagogickými pracovníky. Pedagogové úseku jsou zařazeni na pracovních pozicích pedagog volného času. Předpoklady pro výkon činnosti pedagogů volného času a jejich další vzdělávání podle zákona číslo 563/2004 Sb., o pedagogických pracovnících a o změně některých zákonů, ve znění pozdějších změn, splňuje 100% interních pedagogů.

Celkem se na provozu úseku podílí 13 interních pracovníků, z toho 10 pedagogických pracovníků (včetně ředitele organizace), jeden je vedoucím celého úseku a 3 jsou vedoucími útvaru (útvaru praktického vzdělávání, útvaru vzdělávání a útvar střediska ekologické výchovy). Vedoucí útvarů jsou podřízeni vedoucímu úseku, vedoucí úseku je podřízen řediteli organizace. Činnost je také zajišťována cca 25 externími a dobrovolnými pracovníky.

Konkrétní náplň práce je stanovena v osobní dokumentaci každého pedagoga. Tato činnost zahrnuje:

- Komplexní pedagogickou, primárně diagnostickou a preventivní činnost v oblasti zájmového vzdělávání včetně prevence sociálně patologických jevů a prevence bezpečnosti a ochrany zdraví dětí, žáků, mládeže nebo pedagogických pracovníků a dalších dospělých zájemců
- Tvorbu programů, poskytování metodické a konzultační činnosti a specializované odborné pomoci subjektům působícím v oblasti zájmového vzdělávání a volného času
- Výchovnou a vzdělávací činnost zaměřenou na oblast zájmového vzdělávání dětí, žáků, mládeže nebo pedagogických pracovníků a dalších dospělých zájemců s odborným zaměřením na jejich celkový i specifický rozvoj
- Provádění informační a konzultační činnosti a odborné pomoci v oblasti zájmového vzdělávání pro školy, školská zařízení, občanská sdružení a další zájemce. Organizace soutěží, soustředění, pobytů a táborové činnosti pro děti, žáky, studenty, mládež a další zájemce.

- Vytváření a prezentace odborných výukových programů pro návštěvníky a dále pak pro potřeby škol a školských zařízení
- Doprovázení skupin návštěvníků, poskytnutí základních informací pro návštěvníky
- Příprava a organizování vzdělávacích akcí pro veřejnost, dále pak akcí převážně zaměřených pro potřeby formálního vzdělávání

Pedagogický pracovník je kompetentní k volbě metod, forem a postupů práce, vedení a ke spolupráci s externími a dobrovolnými spolupracovníky. S kompetencemi přijímá pedagogický pracovník i osobní zodpovědnost za dodržování bezpečnosti při práci s dětmi a mládeží a vnitřních předpisů organizace. Povinností pedagogických pracovníků je dále se vzdělávat v akreditovaných kurzech i samostudiem.

Přijímání nových pracovníků se řídí Zákoníkem práce a může probíhat buď na základě výběrového řízení nebo předchozí pracovní zkušenosti s uchazečem (který je např. externím pracovníkem).

12. Popis ekonomických podmínek

Zoo Brno a stanice zájmových činností je příspěvkovou organizací financovanou z několika zdrojů:

- příspěvek zřizovatele (Statutární město Brno)
- rozpočet Jihomoravského kraje
- vlastní zdroje z hlavní činnosti

Na financování se nejvíce podílí Statutární město Brno. Z rozpočtu Jihomoravského kraje získává Stanice zájmových činností prostředky na platy 2,5 pracovníků, včetně odvodů na zdravotní a sociální pojištění a část provozních nákladů. Z vlastních příjmů tvoří zdroje tržby za výukové programy, táborovou činnost, činnost mateřského centra a kroužků.

Ekonomický rozbor nákladů a výdajů uvádí za kalendářní rok Výroční zpráva Zoo Brno.

13. Podmínky bezpečnosti práce a ochrany zdraví

13.1 Bezpečnost práce

Činnost z hlediska BOZP a PO zajišťuje externí pracovník bezpečnosti práce a ochrany zdraví, který pravidelně provádí kontrolní činnost – vyhledává, zajišťuje a vyhodnocuje možná rizika a zajišťuje proškolení pracovníků. Každý zaměstnanec je proškolen vstupním školením a dalšími periodickými školeními. V případě vedoucích pracovníků pak odborným školením v první pomoci, aktualizaci předpisů a v dodržování podmínek a zásad BOZP a PO. O každém proškolení pracovníků jsou vedeny záznamy.

Zaměstnanci se podrobují nejen školení BOZP a PO, ale také vstupní lékařské prohlídce a následně zdravotním pravidelným prohlídkám u závodního lékaře. Případné úrazy jsou evidovány v knize úrazů.

Provoz a režim organizace se řídí Vnitřním řádem, provozními řády místností a prostor a souborem vnitřních předpisů, které stanovují zásady pro oblast BOZP, ekonomickou a kontrolní.

13.2 Ochrana zdraví účastníků a předcházení sociálně patologických jevů

Organizace při zájmovém vzdělávání a s ním přímo souvisejících činnostech přihlíží k základním fyziologickým potřebám účastníků a vytváří podmínky pro jejich zdravý vývoj a pro předcházení vzniku sociálně patologických jevů.

Organizace vyhledává, zjišťuje a zhodnocuje možná rizika vyplývající z činnosti při různých formách zájmového vzdělávání v různých prostředích a současně přijímá opatření k prevenci rizik (proškolování nebo poučení pracovníků před zahájením jednotlivých druhů činnosti). Z hlediska psychosociálního je pracovníky v organizaci vytvářeno zdravé sociální klima, které přispívá k naplňování potřeb účastníků činností, a účastníci jsou rovněž chráněni před případným násilným chováním, šikanou a dalšími sociálně patologickými jevy.

14. Zveřejnění školního vzdělávacího programu

ŠVP je veřejnosti k dispozici v papírové podobě na obou pracovištích, jeho aktuální verze je k dispozici také ve sdílené složce organizace a na webových stránkách organizace.

ŠVP prochází pravidelnou evaluací 1x ročně.

Zpracoval: Kolektiv pracovníků Zoo Brno

Schválil: MVDr. Martin Hovorka, Ph.D. – ředitel