

číslo 4 / prosinec 2016

zoo

report

magazín pro přátele Zoo Brno

BRNO



odborná příloha
ZOOREPORT PROFI

Úvodní slovo
Monika Brindzáková



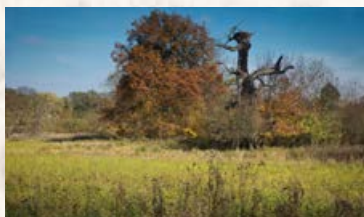
STRANA 3

Podzim na Hlídce
Vladimíra Dolejšová



STRANA 4

Moravská Amazonie si zaslouží větší ochranu



STRANA 5

Úspěšně odchovaného pásovce štětinatého
čeká cesta do jiné zoo
Simona Blahoňovská



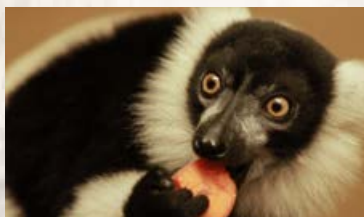
STRANA 6, 7

Měsíc želv



STRANA 8

Horké novinky
(red)



STRANA 9

O mláďata manulů pečuje matka v zázemí,
otec je v expozici



STRANA 10

Šimpanzy budeme pozorovat z lávky
v korunách stromů



STRANA 11

Zooreport

magazín pro přátele Zoo Brno
prosinec 2016
číslo 4/16, ročník XVIII

vychází čtyřikrát ročně
MK ČR E 17723

Vydavatel:

Zoo Brno a stanice zájmových činností, p. o.
U Zoologické zahrady 46, 635 00 Brno,
Česká republika
IČ: 00101451
tel.: +420 546 432 311
fax: +420 546 210 000
e-mail: zoo@zoobrna.cz

Nakladatel:

Peleos, spol. s r.o.
e-mail: info.brno@peleos.cz

Adresa redakce:

Zoo Brno a stanice zájmových činností, p. o.
redakce Zooreportu
U Zoologické zahrady 46, 635 00 Brno,
Česká republika
tel.: +420 546 432 370
fax: +420 546 210 000
e-mail: stuchlik@zoobrna.cz

Vedoucí redaktor:

Bc. Eduard Stuchlík

Odborní lektoři:

RNDr. Bohumil Král, CSc.
Mgr. Lubomír Selinger

Autorem neoznačených fotografií
a nepodepsaných textů je:

Bc. Eduard Stuchlík

Náklad:

1 500 ks v české verzi
500 ks v anglické verzi

První strana:

Manul

NEPRODEJNÉ

Odcházím, avšak do brněnské zoo se budu stále vracet

Můj první úvodník pro časopis Zooreport je paradoxně zároveň mým epilogem, kdy po čtyřech letech končím na pozici tiskové mluvčí brněnské zoologické zahrady. Využiji tedy tohoto prostoru k malému ohlédnutí.

Jednoznačně nejsilnějším zážitkem celého období v zoo pro mě bylo narození ledních medvědů v listopadu 2012, a to jen několik týdnů po mém nástupu. Medvědice Cora porodila svá v pořadí druhá dvojčata, která později dostala jména Kometa a Nanuk a kterým jsem dala pracovní název „ledvířata“. Pro média to bylo velmi atraktivní téma a pro tiskovou mluvčí velká zkouška. Od té doby Cora s Umcou odchovali i páté brněnské mládě - samičku Noriu - a mě i díky nim nikdy nepřestane fascinovat dokonalost přírodních zákonů. A od té doby jsem se o ní v naší zoo mohla přesvědčit mnohokrát.

Nemám ráda statistiky. Proto teď nemám žádnou, která by se týkala počtu narozených mláďat, adoptivních rodičů zvířat, zodpovězených dotazů, tiskových zpráv nebo uspořádaných akcí pro naše návštěvníky za „mé“ čtyři roky. Pamatuji si ale některé velmi dojemné vzájemné vztahy našich návštěvníků právě po narození ledních nebo kamčatských medvědů, děkovné e-maily po vydařeném Halloweenu nebo Dni dětí a spokojené tváře rodičů a dětí procházejících se Mniší horou v různých ročních obdobích. Nikdy nezapomenu ani na rozzářené oči slavné tenistky Lucie Šafářové při kmení lachtanů, upřímnou radost herečky Báry Hrzánové při křtinách malé žirafy nebo nadšení moderátora Dalibora Gondíka při běhu zoologickou zahradou.



Foto Miroslav Vojtěch

Monika Brindzáková a žirafy sířované v brněnském výběhu Safari

Jsem vděčná za spoustu zajímavých informací, které jsem načerpala. Už si navždycky budu pamatovat, kolik zubů má lední medvěd a co je kolostrum. Díky, že jsem mohla být například u očkování rysů, u převozu bizona nebo u pátrání po zatoulaných klokanech. Za to, že jsem díky své práci mohla s kolegy zoology, chovateli a dalšími odborníky nahlédnout do zákulisí zoologické zahrady a poznat jejich mnohdy náročnou práci zblízka. Jsem ráda, že jsem mohla být součástí brněnské zoologické zahrady a přiložit ruku k dílu při takových událostech, jako bylo otevření orlí voliery, Africké vesnice nebo poklepání základního kamene nové expozice

lvů. Těším se, až se v příštím roce vrátí na Mniší horu lvi a já u toho opět budu. Tentokrát ale už jako běžný návštěvník.

Brněnská zoo se za posledních pět let posunula o velký krok dopředu a stále se mění v moderní zahradu a má ambici a potenciál stát se jednou z nejvýznamnějších turistických cílů na Moravě. A co přejí „naši“ zoo? Bylo by toho hodně. Ale jednoznačně vyhrává přání výstavby parkoviště a nového moderního vstupu. Zaslouží si to nejen ona, ale zejména její návštěvníci.

Monika Brindzáková,
tisková mluvčí Zoo Brno



Monika Brindzáková

se v oblasti médií pohybuje už od doby středoškolského studia. Tehdy se začala profesně prosazovat v regionálním vysílání začínající televize Nova, pokračovala jako moderátorka soukromého country rádia a nakonec se stala na patnáct let součástí veřejnoprávních médií - České televize a Českého rozhlasu - rovněž jako moderátorka.

Pro Český rozhlas Brno moderovala pořady Dobré ráno a Apetýt, pro Dvojku Českého rozhlasu oblíbený Kolotoč. V České televizi jsme ji mohli vidět v pořadu Dobré ráno v tandemu s moderátorem Honzou Musilem a v roce 2015 jako průvodkyni pořadem o lidových tradicích „Za našima humny“. Od roku 2012 začala působit také jako PR a tisková mluvčí pro Zoo Brno - v zoologické zahradě působila do konce roku 2016.

V současné době se objevuje jako moderátorka v mnoha různých společenských a kulturních akcích, a to nejen na jižní Moravě. Svoje vyznání a krédo formuluje takto: „Všechno, co dělám, se snažím dělat na sto procent. Jsem přesvědčena, že pro kvalitní práci je nutná dobrá komunikace, loajalita k zaměstnavateli a pozitivní přístup ke světu a životu.“



S Králem podzimu došli děti do Údolí víl



Děti ukazují vilám palety, které si vyzdobily barevnými listy

Podzim na Hlídce

Výukové programy, které Středisko ekologické výchovy Hlídka, nedílná součást Zoo Brno, nabízí dětem z mateřských škol či žákům 1. stupně škol základních, jsou tematicky zaměřené na čtyři roční období. Na podzim si děti mohou vybrat ze tří programů: Jak si král Kaštránek zasloužil princeznu Duběnkou, Komu patří zelenina ze zahrádky a Podzimní barvičky. Dvouhodinová výuka má formu hry a probíhá v zahradě ekostřediska, v přílehlém parku pod hradem Špilberkem a poté v učebně.

Podzimní barvičky si v roce 2016 na Hlídce objednaly tři dětské kolektivy, takže program absolvovalo přibližně šedesát dětí. Jak takový program probíhá, co všechno děti čeká? Před budovou ekostřediska je

přivítá pohádková postava Krále podzimu. Panovník, který místo zlaté koruny nosí klobouk s širokou krepkou ozdobenou suchými plody a listy, se dětem hned svěří, že ztratil barevnou paletu. Všichni se tedy rozběhnou do parku hledat paletu. Brzy dojdou do Údolí víl. Barevné malé divoženy se houpají ve větvích keřů, usmívají a dětem dávají velký úkol: „Pomozte Králi podzimu vytvořit novou paletu barev z přírodnin, které najdete v parku!“ Děti běhají, hledají a přinášejí různě zbarvené spadlé listy, šišky, žaludy, kaštiny, rudé jeřabiny, modré bobule psího vína, černé bobule bezu, bílé kuličky pámelníku a další plody, o něž není ve starém pěstěném parku nouze. Nálezy řadí podle barev do velké palety nakreslené na plátně a položené na zem. Král si donesené přírodniny prohlédne a dětem vysvětlí, co všechno vlastně našly. Děti se přitom mnohé naučí, třeba rozeznávat některé domácí druhy, jako je javor, břiza, lípa, buk či dub.



Král podzimu popisuje přírodniny ze své nové palety

Král poděkuje za novou velkou paletu a každému dítěti se odmění maketou malířské palety s typickým otvorem pro palec. Dětská paleta je hezká, ale jednobarevná. Naštěstí se na ni dají přilepit různé věci, a tak si děti horlivě paletu vyzdobí barevnými podzimními listy a hotové dílo ukazují vilám.

Předtím, než se program přesune do učebny, si děti ještě zaběhají a zasoutěží, když dostanou za úkol vytvořit co nejdélší „domino“ – na cestě v parku vyskládají ze spadlých listů dlouhou řadu, v níž jeden list částečně překrývá sousední.

V učebně se děti sesednou k dlouhému stolu a dostanou výtvarné potřeby, aby se proměnily ve vládcy podzimu a zkusily si barvit listy. Na bílý papír si každé nakreslí tvar listu s řapíkem, a pak přijdou na řadu vodovky hýřící barevnými odstíny. Výkresy, stejně jako palety s nalepenými listy, si děti po skončení programu odnášejí domů.

Jelikož na Hlídce neopomíjíme pohybovou složku, přichází ještě jedna rozvíčka, pohybová hra s lesními plody. Asi třicet dětí stojí ve velkém kruhu a každé představuje nějaký plod. Když zazní povel lektorky, např. „Maliny a jahody, vyměňte se!“, děti bleskově reagují. Největší legrace nastává, když si mají vyměnit místa všechny plody, to pak vzniká uprostřed kruhu jeden velký chumel.

Závěrečná beseda se týká Dne stromů, který připadá na 20. říjen. Když mají děti říct, jak nejlépe by se dal oslavit svátek stromů, zazní mnoho různorodých nápadů. Ze všech nejvíce mne zaujal tento: „Budeme sázet nové stromy, aby nebyly samy, a starat se o ty, co už máme“.

Mgr. Vladimíra Dolejšová,
lektorka Střediska ekologické výchovy Hlídka

Moravská Amazonie si zaslouží větší ochranu

O velkoplošnou ochranu lesů, mokřadů a nivních luk v oblasti soutoku řek Moravy a Dyje usilují přírodovědci již několik desetiletí. Jihovýchodní výběžek našeho státu na hranicích se Slovenskem a Rakouskem, dnes běžně označovaný jako Soutok, se měl nejspíše v roce 2015 stát dvacátou sedmou českou chráněnou krajinnou oblastí (CHKO). Návrh na její zřízení se vztahoval k ploše 13 937,57 ha, ohraničené na jihu a západě řekou Dyjí (v úseku Nové Mlýny-soutok) a na východě řekou Moravou (v úseku Hodonín-soutok). Ministerstvo životního prostředí, které ochranu navrhovalo, ji nakonec nevyhlásilo, protože chyběl souhlas místních obcí.

Krajina Soutoku, po staletí využívaná člověkem, vykazuje obrovskou biologickou rozmanitost, jednu z nejvyšších v Česku, ba i v celé Evropě. Tamní lesy, někdy označované jako moravská Amazonie, ukrývají množství vodních kanálů a periodicky i celoročně zatopených tůň. Vysokou hladinu spodní vody, nutnou pro růst lužního lesa, udržují záplavy, které však v současnosti musejí být uměle vyvolávány. Mozaiku biotopů doplňují nivní louky a v nich vyvýšené, nezaplavované okrsky vátých písků, zvané hrůdy.

Na dlouhodobě zaplavených lokalitách se vyvinul takzvaný měkký luh, porostlý rychle rostoucími dřevinami, jako je například vrba bílá. Záplavy trvající kratší dobu umožnily růst tvrdého luhu, v němž jsou na Soutoku nejčastěji zastoupeny duby. S duby letními, dosahujícími výšky až 35 metrů a stáří stovek let, se tu setkáváme i v lukách. Mohutné solitéry jsou pozůstatky lesa, který v minulosti lidé



Orl královský

Foto Shutterstock



Mohutné solitéry či rozvolněné skupiny dubů rostoucí v lukách na Soutoku jsou pozůstatky lesa přeměněného na pastviny. Pod korunami dubů hospodářská zvířata odpočívala (zvláště za letních veder) a semena dubů (žaludy) jim sloužila jako krmivo. Dnes tyto doupné stromy oceňujeme jako hostitele mnoha vzácných organismů ohrožených vyhynutím.

vyklučili a přeměnili na pastviny. V odumírajícím dřevě starých dubů žijí larvy vzácného hmyzu, například tesaříka obrovského, dutiny v kmeni a silných větvích využívají další živočichové, především ptáci či netopýři, ale i různí obojživelníci a plazi. V korunách osaměle stojících velikánů hnízdí čápi bílí.

Na území navrhované CHKO Soutok bylo zjištěno téměř 50 druhů ryb, v kanálech, tůňích a slepých ramenech se rozmnožuje 11 druhů obojživelníků. Tamní krajina je přívětivá zvláště pro ptáky, kterých tu bylo zjištěno okolo 250 druhů, z nich přes 140 hnízdících. Soutok je jediným místem v Česku, kde hnízdí orl královský, pravidelně tu hnízdí i další dravci: orl mořský, luňák hnědý, luňák červený, včelojed lesní a raroh velký. Čápi bílí na Soutoku hnízdí i v lesních koloniích, spolu s volavkou popelavou. Jednotlivě, na různých místech v lese, si stavějí hnízda čápi černí. Břehy kanálů a řek obývá ledňáček říční, dutiny starých stromů využívají strakapoud prostřední či lejsek bělokřký a mnohé další dutinové nebo doupné druhy.

Zhruba před třiceti lety se na Soutok vrátili bobři evropští. Jejich současná populace čítá odhadem 500 jedinců. Na Soutoku se nachází stejnojmenná obora o ploše 4 232 ha, v níž lesníci chovají jelena, daňky a divoká prasata.



Foto Shutterstock

Tesařík obrovský

Soutok se v roce 2003 stal součástí Biosférické rezervace Dolní Morava. Tato ochrana, přestože ji vyhláší UNESCO, u nás nikoho k ničemu nezavazuje – naše právo pojem biosférická rezervace nezná. Zato evropskou soustavu chráněných území Natura 2000, k níž náleží i Soutok, jsme do naší legislativy zahrnuli a jsme tedy povinni taková území chránit zákonem. Vzhledem k tomu, že se tak v případě Soutoku dosud nestalo, od roku 2016 náš stát čelí správním řízení před Evropskou komisí.

Dosud zachovalou druhovou pestrost přírody na dolních tocích Moravy a Dyje v současnosti ohrožuje například velkoplošné kácení stromů a vysoké stavy chovaných zvířat. Není ani vyloučena budoucí těžba břidličných plynů. Zdá se, že teprve vyhlášení CHKO by tomuto jedinečnému území přineslo skutečnou a účinnou ochranu.



Mládě pásovice štětinatého (vpravo), velké už skoro jako jeho matka, se ještě chodí napít mateřského mléka

Úspěšně odchovaného pásovice štětinatého čeká cesta do jiné zoo

Mládě pásovice štětinatého (*ChaetophRACTUS villosus*), narozené v naší zoo 13. července 2016, odchovávala jeho matka, samice Eliška, úspěšně a potomek se už připravuje na odchod do jiné zoo.

Chov pásovců štětinatých začal v Zoo Brno v roce 2013 dovozem dvou samic ze Zoo Děčín. Pár se podařilo sestavit v listopadu 2015, kdy do Brna přicestoval samec Eda ze Zoo Krakov v Polsku,



Mládě přelézá přes tělo matky

narozený 7. dubna 2014. Jednu ze samic jsme odeslali do jiné zoo, se samcem zůstala Eliška, narozená 26. června 2011.

Malého pásovice nemohli v době po jeho narození návštěvníci poměrně dlouhou dobu vidět. Expoziční ubikaci v pavilonu Exotarium chovatelé zakryli plátnem a umístili na ně upozornění, že uvnitř se nachází samice s mládětem, která potřebuje klid. Teprve asi po měsíci začali pracovníci zoo postupně expozici odkrývat, ale až koncem září byl vlned odkrytý celý. Bylo vidět, že dno ubikace je vystláno dřevitou vatou a štěpkou a substrát doplňují kusy silných větví, pařezy a duté kmeny sloužící pásovcům jako skrýše.



Než rozkouše jablko, pásovec si s ním pohraje

Ubikaci dělila asi půl metru vysoká přepážka na dvě zhruba stejně velké části. Jednu obýval samec, druhou samice s mládětem. Mládě, dosud živěné mateřským mlékem, občas zvědavě přibíhalo k misce s krmivem, prohlíželo si a očichávalo ovoce a zeleninu, ale na pevnou stravu si teprve začínalo zvykat.

Snaha o vytvoření co nejkldnějšího prostředí pro odchov pásovců je dána skutečností, že rušivé vlivy z okolí jsou jedním z důvodů, proč se v lidské péči tato zvířata obtížně rozmnožují. Přesné důvody známy nejsou, ale velký vliv má patrně také nezkušenost samice – po prvním porodu lze úspěšného odchovu dosáhnout jen výjimečně. Před tím, než samice vychová svého potomka, většinou vícekrát porodí mládě, které záhy uhynie nebo se narodí už mrtvé. Také odchovu našeho mláděte předcházely dva neúspěšné porody.

Ihned po svém příchodu ze Zoo Krakov do Zoo Brno v listopadu 2015 začal samec pásovice štětinatého žít společně se samicí. Ta se za několik dní dostala do říje a chovatelé pozorovali páření. Nicméně 7. února 2016 našli na povrchu substrátu ležet mládě, které se nehýbalo. Možná se narodilo už mrtvé, nebo se stalo obětí útoku samce. Veterinář ošetřil samici rodidla a chovatelé od ní samce oddělili. Po několika dnech jej pak znovu k samici připustili. Druhý porod nastal 10. dubna, ale mládě žilo jen tři dny. Samice o ně valný zájem nejevila, mateřské city jako by se teprve začaly probouzet: když se z návštěvní chodby ozýval větší hluk, znervózněla a mládě začala v tlamě přenášet do úkrytu. Matka měla zřejmě málo mléka. Jeho stopy při pitvě mláděte veterinář neobjevil.

Chovatelé se rozhodli dalším neúspěchům zabránit. V ubikaci zvýšili teplotu. Původně nepřesahovala hranici 30 °C, a tak ji začali trvale udržovat v rozpětí 31–35 °C. Přitom občas kropili substrát, aby zvýšili vzdušnou vlhkost. Dále zvedli podíl bílkovinné složky v krmné dávce. K běžně podávaným masovým směsím, k tvarohu, vejcím, rýži, ovoci, zelenině, hmyzu a červům přidávali o něco více sarančat, cvrčků a moučných červů. Několik dní před očekávaným porodem, jehož termín odhadli z délky březosti (65–75 dní) a data posledního pozorování páření, samce oddělili. Porod a odchov pak probíhal hladce, bez komplikací.

Pásovcovití (čeleď nadřádu chudozubých savců *Xenarthra*) se vyvinuli v Jižní Americe a po spojení obou subkontinentů některé druhy přešly po Panamské šíji do Mexika. Jejich tělo kryje pancíř (či krunýř) z kostěných destiček pokrytých vrstvou rohoviny a sestavených do pásů (u pásovců štětinatých jich je šest až osm). Pásky spojuje pružná kůže, tělo se proto může ohýbat. Když na pásovice zaútočí šelma, svinou se do klubíčka, aby si chránili jediné slabé místo, břicho. Pohlaví pásovců se určuje nesnadno, protože pohlavní orgány jsou, zvláště u dospělých jedinců, jakoby zasunuté v dutině břišní. Zjistit, že naše mládě je samec, se nám podařilo krátce po jeho narození. Chovatelka zastihla mládě v momentě, kdy si na okamžik lehlo na záda, a zahlédla vyčnívající penis.

Pásovec štětinatý dorůstá do délky až 40 cm, žije v pampách a lesích v jižní Bolívii, v Paraguayi, Argentíně a Chile. Živí se drobnými bezobratlými i obratlovci, mrštinami, ale i rostlinnou potravou. V přírodě má mnoho nepřátel, loví jej například jaguáři, pumy a toulaví psi domácí. Loví jej i lidé:



Chovný pár pásovců štětinatých jsme sestavili v roce 2015



Samice pásovice štětinatého (v pozadí) s odrůstajícím mládětem

pro chutné maso i pro kůži, z níž se vyrábějí například kabelky. Na velkém území, které obývá, však tento druh pásovice zůstává stále dosti početný.

Při pátrání po potravě pásovcí štětinatí vyhrabávají dlouhé nory, prostornější doupata si budují jako místo pro rozmnožování či úkryt před predátory či nepříznivými teplotami. Jejich nozdry jsou vystlány kožními záhyby, které působí jako filtr zachycující prach a rozhrabanou zeminu. Dýchací cesty si navíc chrání tak, že se před rytím zhluboka nadechnou a „pracují“ pak se zatajeným dechem. Umožňuje jim to vysoká kapacita plic, která rovněž patří k jejich adaptacím na život pod zemí.

S výjimkou matek pečujících o mládě neprojevují pásovcí štětinatí v zoologických zahradách téměř žádnou plachost. Převládá u nich zvědavost a chuť stále prozkoumávat okolí. V naší expozici často pobíhají sem tam, po kládách či pařezech, občas i jeden přes druhého. Někdy si stoupnou na zadní končetiny a snaží se vyšplhat na nějakou vyšší překážku, jindy zase rozrývají silnou vrstvu štěpky a drčené kůry a horlivě prozkoumávají podzemí. Povrch substrátu se vlní, menší kládu doveďou pozvednout či odvalit. Je to vděčná podívaná.

Simona Blahoňovská,
chovatelka



Samec Eda



Karetky novoguinejské

Měsíc želv

Za měsíc želv bylo možné v brněnské zoologické zahradě označit říjen 2016. Výstavy, přednášky i dětská soutěžní stezka upozorňovaly na to, jak dalece jsou želvy ohrožené.

Program „měsíce želv“ zahájil 6. října ředitel Zoo Brno MVDr. Martin Hovorka, Ph.D., přednáškou ve Sřředisku ekologické výchovy Hlídka. Připomněl především, že naše zahrada buduje záchranou stanici, která bude na indonéském ostrově Nusa Penida léčit mořské želvy zabavené nelegálním obchodníkům a po úspěšné rehabilitaci je vypustí do volné přírody.

Na Světový den zvířat (8. října) se ve správní budově uskutečnila beseda s RNDr. Hanou Svobodovou, Ph.D., která má k tématu celosvětové krize želv co říct: vedle jejího zaměstnání na Pedagogické fakultě Masarykovy univerzity totiž působí na ostrově Borneo jako koordinátorka projektu na ochranu mořských želv. Dr. Svobodová také připravila dvě výstavy do pavilonů v zoo: v Tropickém království to bylo Nahlédnutí pod krunýř aneb Co pálí Indonésii, v Exotáriu nesla její expozice název Indonésie – s želvami, nebo bez nich? Třetí výstava, instalovaná ve správní budově zoo, informovala o projektu Kura Kura, v jehož rámci Zoo Brno buduje zmíněnou záchranou stanici. Želvám byla zasvěcena i výstava ve Sřředisku ekologické výchovy Hlídka. Fotograf

a cestovatel Tomáš Melichárek, autor výstavy, ji nazval Hlubiny. Na Hlídce se také přednášelo, 20. října tam o nemocích želv promluvil prof. MVDr. Zdeněk Knotek, CSc., z Veterinární a farmaceutické univerzity Brno. Poslední přednášku „měsíce želv“ měla 29. října ve správní budově Monika Brindzáková, tisková mluvčí Zoo Brno. Shrnula všechny peripetie budování záchrané stanice v Indonésii a vysvětlila, že bylo nutno překonávat i mnohé překážky administrativního rázu.

Na ochranu želv a propagaci projektu Kura Kura jsme zaměřili i komentovaná krmení karetek



Sladkovodní karetky novoguinejské – podobně jako plující mořské želvy – za pohybu pod hladinou připomínají letícího ptáka. Právě u jejich expozice v pavilonu Tropické království proběhla 1., 15. a 29. října 2016 komentovaná krmení zaměřená na ochranu želv a propagaci projektu Kura Kura.

novoguinejských, která proběhla 1., 15. a 29. října v pavilonu Tropické království.

A co všechno se mohli v říjnu 2016 návštěvníci Zoo Brno dozvědět? Například to, že plazi, které chrání kostěný krunýř, patří k nejstarším žijícím organismům – naši planetu obývali už před desítkami či stovkami milionů let, a dnes se vinou člověka ocitli na pokraji záhuby. Největší nebezpečí, které nyní hrozí mořským želvám, spočívá ve sběru vajec, která samice kladou do písku pláží, a v zabíjení či odchytu těchto samic pro maso. Želví vejce i želví maso jsou v mnoha zemích považovány za delikatesu a obchod s nimi, i když želvy chrání zákon, stále kvete. Ze sedmi druhů mořských želv jsou čtyři kriticky ohrožené, některé, na mnoha místech dříve hojné, zcela vymizely. Nejhorší je situace v Indickém oceánu.

Ve snaze pomoci odvrátit nepříznivý trend naše zahrada už před deseti lety – společně s indonéskou nadací Yayasan Kura Kura Nusa Penida a Unii českých a slovenských zoo – vytvořila projekt Kura Kura, jehož cílem je zřízení záchraného centra mořských želv na indonéském ostrově Nusa Penida, přičemž budování stanice odborně zajišťuje Veterinární a farmaceutická univerzita Brno.

Náklady na stavbu však nemůže zahrada hradit ze svého rozpočtu, proto se od začátku projektu snaží získávat finance z veřejných sbírek. Návštěvníci Zoo Brno mohli v říjnu 2016 přispět třeba jen drobným obnosem vhozeným do pokladniček na několika místech v areálu zahrady.

Studenti češtiny sestavili mobilní aplikaci o zvířatech v zoo

Nová aplikace pro mobilní telefony a tablety umožňuje návštěvníkům brněnské zoo výrazně zvýšit množství nabízených informací o chovaných zvířatech. Když některé z nich při prohlídce zoo návštěvníka zaujme, může si druh vyhledat v nabídce aplikace nebo pomocí QR kódu umístěného u expozice. To, co pak uslyší, nebudou nudné poučky encyklopedického rázu, ale vtipné a napínavé příběhy, glosy a vyprávění. Aplikace mimo jiné také prozradí, jak se jednotlivá zvířata jmenují, co mají nejraději k snědku a kde se obvykle skrývají. Služba běží od prosince 2016, kdy se týkala padesáti zvířat, jejichž expozice se nacházejí u hlavní návštěvní trasy. Postupně však pokrývá celou zoo.

Nápad zřídit tuto službu vzešel od studentů Filozofické fakulty Masarykovy univerzity (oboru český jazyk a počítačová lingvistika), kteří byli v zoo na exkurzi. Myšlenku také sami převědli ve skutečnost. Po konzultacích s chovateli a kurátory chovu a pod vedením Mgr. Dany Hlaváčkové, Ph.D., odborné asistentky Ústavu českého jazyka, sepsali ve dvou variantách (pro dospělé a pro děti) příslušné texty. Právní a finanční pomoc při vzniku aplikace pak poskytlo Centrum pro transfer technologií Masarykovy univerzity.

Dva druhy poloopic rozšířily kolekci primátů

Dva druhy poloopic rozšířily v roce 2016 kolekci primátů Zoo Brno. Původní chov vari černobílých (*Varecia variegata*) naše zahrada ukončila na přelomu tisíciletí, lemury tmavé (*Eulemur macaco*) Zoo Brno dosud nechovala.



Lemur černý (samice)



Vari černobílý, nazývaný též lemur vari

Samičky Antala a Alika, dvojčata vari černobílých, se narodila 4. dubna 2015 v Zoo Olomouc. Do Brna jsme si je dovezli 6. října 2016. Dostali skvělé ubytování v pavilonu opic č. 2, jehož větší část obývají šimpanzi. Poloopice mají k dispozici prostornou vnitřní ubikaci, jejíž stěna přiléhající k chodbě je prosklená, takže návštěvníci procházející pavilonem je mohou pozorovat i v chladném ročním období. Z expoziční ubikace variové přecházejí do prostorného venkovního výběhu. Vari černobílý, nazývaný též lemur vari, žije v pralesích severovýchodního Madagaskaru.

Tříčlenná skupina lemurů tmavých, rodičovský pár s potomkem, přicestovala do Brna 12. července 2016 ze Zoo Hodonín. Otec Jeník se narodil 17. března 1995 v Zoo Olomouc, matka Magdalena přišla na svět 10. března 2012 v Zoo Praha. Syn Kájínek poprvé spatřil světlo světa 5. března 2016 v Hodoníně. V Brně se rodina nastěhovala do pavilonu opic č. 1. Kájínek, který dorazil jako útlé mládě, se občas protáhl skrz mříž ve venkovního výběhu, procházel se po okolí a děsil návštěvníky. Museli jsme k výběhu vyvěsit oznámení, že není třeba hlásit únik a že mládě se vždy po chvíli samo vrací k rodičům. Lemuři tmaví se vyskytují



Lemur černý (samec)

v pralesích i sekundárních lesích severozápadního výběžku Madagaskaru a na dvou přilehlých menších ostrovech. Vykazují výraznou pohlavní dimorfii: samci jsou celí černí, samice na většině těla hnědé.

V pavilonu opic č. 1 se nacházejí čtyři expozice. Lemuři tmaví sousedí s lemury běločelými a pavíány anubi, jednu expozici obývají malé kočkovité šelmy jaguarundi.



V expozici manulů se nachází jen samec Manu. Samice Rosa se čtyřmi mláďaty stále obývá ubikaci s výběhem v zázemí zoo.



Samec Manu

O mláďata manulů pečuje matka v zázemí, otec je v expozici

Čtyři mláďata manulů (*Otocolobus manul*), dvě samičky a dva samci narození 18. dubna 2016, dobře prospívají, rostou a matka, samice Rosa, se o ně stále pečlivě stará, hlídá je a opatruje. Všichni – až na hla-

vu rodiny – se stále nacházejí v zázemí zoologické zahrady, v ubikaci umístěné v budově veterinární ošetřovny. Otec čtyřčat se jmenuje Manu a obývá expozici umístěnou poblíž lachtanů.

Vývoj mláďat malé kočkovité šelmy sledovala celá naše zoo s jistým napětím. V lidské péči se totiž manulové rozmnožují nesnadno, proto je také v zoologických zahradách nevidíme často – mimo Brno je lze u nás spatřit už jen v Zooparku Chomutov a v Zoo Jihlava. Obtížnost odchovu v lidské péči je dána tím, že manulové, kteří žijí ve vysokohorských stepích střední Asie, nemají imunitní systém přizpůsobený bakteriálnímu prostředí nižších poloh. Mláďata narozená v zoo proto často podléhají různým infekcím, například toxoplazmóze – nemoci způsobené mikroskopickým parazitem, prvokem *Toxoplasma gondii*.

Chov manulů má další specifika, například obě pohlaví bývají držena odděleně, protože jedinci bývají

navzájem agresivní, a chovatelé připouštějí samce k samicím jen v období říje. Také náš samec, který se narodil v dubnu 2012 v Zoo Jihlava, je od příchodu do Brna v roce 2013 v expozici sám. Rosa, narozená v březnu 2014, pochází z britské zoo Highland Wildlife Park u města Kingussie ve Skotsku. Od příchodu do Zoo Brno v květnu 2015 žije Rosa v chovatelském zázemí. Když se letos v lednu opět dostala do říje a chovatelé k ní na několik dní přenesli samce, hned napoprvé zabřezla. S mláďaty zůstane nejméně do doby, než malí manulové ve věku 10 až 11 měsíců pohlavně dospějí. Poté mláďata odešleme do jiných zoologických zahrad.

Manulové žijí v horách střední Asie, jejich areál se táhne od jižního okolí Kaspického moře směrem na východ až po Tibet a Mongolsko, vyskytují se ve výškách až do 4 800 m n. m. Loví převážně hlodavce. Od ostatních malých koček je odlišuje dlouhá srst, zvláště na bříše, chránící zvíře před chladem. Pro hustou kožešinu dříve lidé manuly často stříleli, avšak střílení je i dnes, přestože ve většině zemí, kde žijí, je jejich lov zakázán.

Manul je velký asi jako kočka domácí, ale vzhledem k mohutné srsti vypadá větší. Bohatě osrstěná hlava, malé uši a dlouhé vousy vytvářejí dojem, že manul má širokou tvář. Neobvyklý mimický výraz lidí přitahuje, mnozí by chtěli manula chovat doma. Ale ochočit jej není snadné, ještě obtížnější je získat mláďata, která přicházejí na svět převážně jen v zoologických zahradách (u soukromých chovatelů jsou odchovy vzácné).



Jedno z koťat manulů vykukuje z dutého kmene, který v zázemí zoo mláďata používají jako úkryt.

Kresba: atelier AND



Nový výběh šimpanzů naváže na západní okraj jejich pavilonu a zabere asi 2 000 m² zalesněného svahu. Šimpanzy budeme pozorovat především z lávky vedoucí v koruně jižní obvodové zdi – ① přístup k lávce přes průchozí voliéra malých opic ② schody a výtah k lávce ③ hlavní vyhlídka z lávky ④ krytá vyhlídka z úrovně terénu ⑤ napajedlo ⑥ doplňková expozice ⑦ ukončení lávky schodištěm ⑧ bezbariérové napojení lávky na cestní síť ⑨ expozice surikat ⑩ venkovní posezení s občerstvením

Šimpanzy budeme pozorovat z lávky v korunách stromů

Nový venkovní výběh šimpanzů hodlá naše zoologická zahrada začít stavět v roce 2017. Šimpanze, kteří obývají jeden z našich dvou pavilonů opic, mohou dosud návštěvníci spatřit v expozičním výběhu uvnitř pavilonu a v menším venkovním výběhu, který tvoří tři propojené klece, které pocházejí z 60. let minulého století, tedy z doby vzniku pavilonu. Nový výběh zabere asi 2 000 m² zalesněné stráně přiléhající k západnímu okraji



Šimpanz

pavilonu a lidoopům poskytne nejen větší životní prostor, ale také prostředí bližší jejich původnímu biotopu. S novým výběhem šimpanzů současně vyrostou, v jeho těsné blízkosti, dvě doplňkové expozice pro menší opice.

Návštěvníci budou šimpanzy pozorovat z asi 100 m dlouhé lávky vedoucí ve výšce 4 až 6 metrů nad zemí v místě obvodové zdi výběhu (na jeho jižním okraji, obráceném k návštěvnické trase). Lávka bude měnit směr i šířku a zhruba uprostřed „cesty v korunách stromů“ vznikne hlavní vyhlídka. Na lávku se bude vstupovat po schodech s výtahem, k němuž se dostaneme průchozí voliérou menších opic, přistavenou k západnímu okraji pavilonu (o druhovém obsazení voliéry není ještě rozhodnuto). Voliéra má také za úkol pohledově zakrývat schodiště s výtahem. Pohyb po schodišti či ve výtahu umožní pozorovat malé opice z různých výškových úrovní, což bude působit jako menší předehra k pozorování statných lidoopů z vysoké lávky. Cestu po lávce ukončí schodiště u expozice surikat a bezbariérové napojení na cestní síť.

Nový výběh ohraničí pět metrů vysoká betonová zeď, jejíž výšku opticky sníží příkop, z něhož bude vyrůstat. Z pohledové strany od přístupové cesty bude zeď pojednána jako

umělá skála, místy ji nahradí zábrana proti úniku zvířat, zhotovená z nerezové sítě. Až k ní se však návštěvníci nedostanou, v tomto prostoru vyroste další doplňková expozice pro menší opice (o druhovém obsazení také ještě není rozhodnuto). Po terénu povede pěšina jen k umělé skále s krytou vyhlídkou, z níž se jako z jeskyně naskytne pohled přes prosklenou stěnu do výběhu šimpanzů v místě jejich napajedla. (Dvěma v prostoru kryté vyhlídky budou pouze chovatelé procházet do ubikace opic v sousední doplňkové expozici.)

Rekonstrukce pavilonu šimpanzů, uskutečněná v roce 2010, se především týkala vnitřní dispozice a interiérového vybavení. Sloučením tří původních ubikací získali šimpanzi větší expoziční výběh a po adaptaci bývalého skladu ve sklepním podlaží navíc dvě ložnice. Při stavbě nového venkovního výběhu proběhne ještě jedna významná úprava pavilonu. Na jeho střeše vyroste prosklená nástavba, a šimpanzi tak budou mít i v chladnějším období roku k dispozici minimálně 11 m vysoký prostor ke šplhání.

A „třešnička“ na konec: na ploše před pavilonem, která se uvolní po odstranění původního klecového výběhu, zoo zřídí venkovní posezení s občerstvením pro návštěvníky.

The logo for Zoo Brno, featuring the word "zoo" in a stylized green font with a circular graphic element above the "o", and "BRNO" in a black sans-serif font below it.

zoo
BRNO

Úspěšný nový rok

2017

svým příznivcům i všem lidem dobré vůle

přeje Zoo Brno