

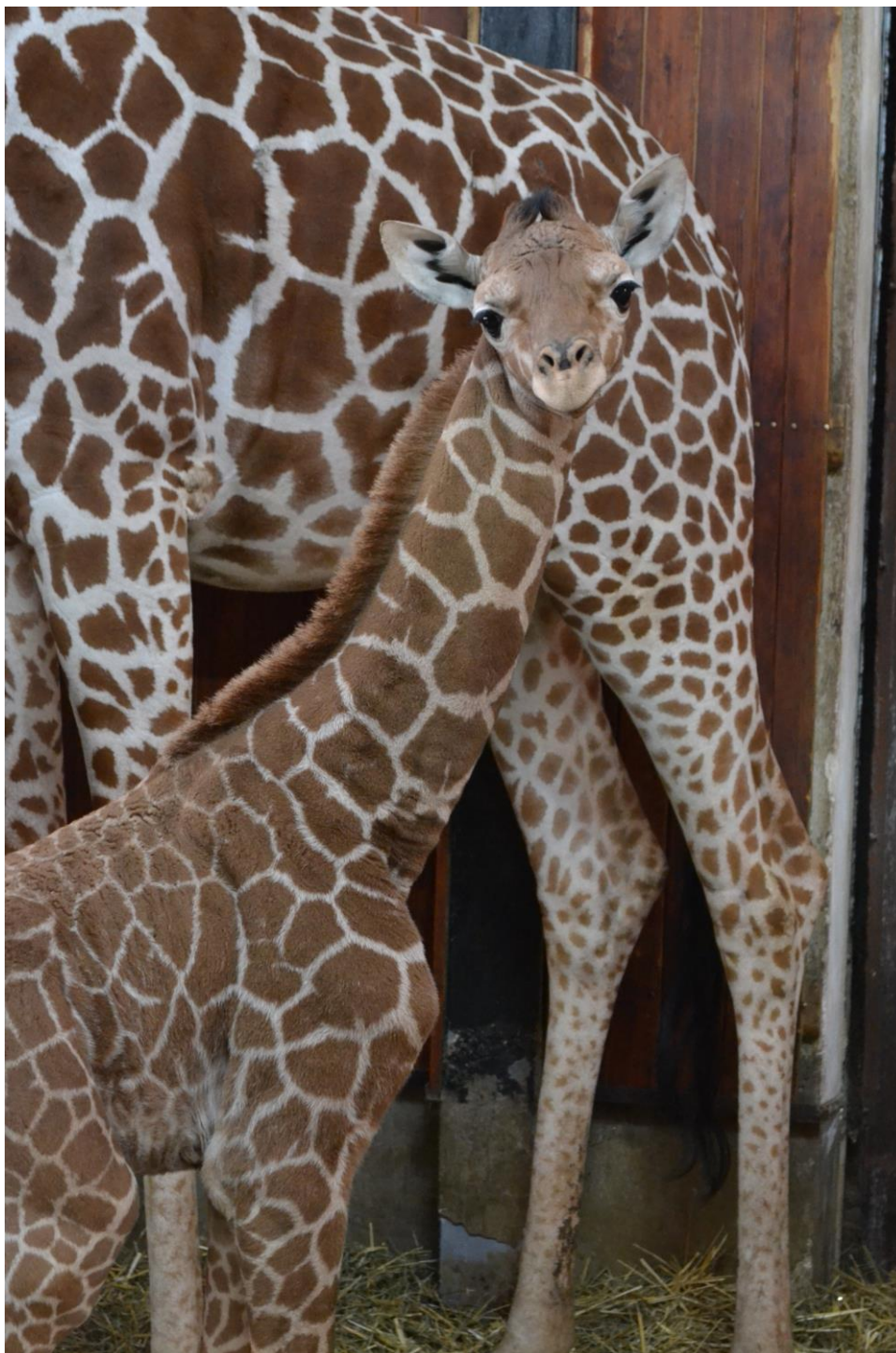
Adventní žirafí kluk

Čtyřletá žirafa Tabita, která letos v květnu získala v anketě titul NEJ žirafa Česka a Slovenska, se krátce před Štědrým dnem stala poprvé mámou. Porodila zdravého a vitálního samečka, který má za sebou první hodiny života a také první veterinární prohlídku.

Po půl roce od žirafí slečny Naomi, jejíž matkou je samice Janette, je opět důvod k radosti v zázemí brněnského Safari, kde se čtyřleté Tabitě narodilo mládě. „Je vidět, že je to kluk - je zvědavý a už v prvních hodinách života se zajímá o to, co se kolem něj děje. Tabita je vzorná máma, která si své první mládě až dojemně hlídá.“, říká chovatel žiraf František Ptáček. Nejdůležitější moment má mládě za sebou, poprvé se napilo mateřského mléka a teď pravidelně pije. Nyní ho čeká první kritický měsíc, kdy se mohou projevit skryté vrozené vady. Pokud se vše bude vyvíjet příznivě, bude mu vybráno jméno.

Žirafy jsou březí 450-488 dnů, rodí ve stoje a žirafí mládě po porodu měří přibližně 165-175 centimetrů a váží kolem 60 kg. Malý samec by měl první měsíc zůstat s matkou odděleně od ostatních zvířat, a pokud nenastanou žádné komplikace a nebude velmi mrazivé počasí, návštěvníci by ho mohli zahlédnout ve výběhu Africké vesnice na konci měsíce ledna.

Monika Brindzáková
tisková mluvčí
Zoo Brno a stanice zájmových činností
725 505 376
brindzakova@zoobrna.cz
www.zoobrna.cz



Zoo Brno, která má za sebou více jak půlstoletí existence, nabízí návštěvníkům na ploše 38 hektarů jedinečnou příležitost setkat se s cca patnácti stovkami zvířat přibližně 300 druhů. V současné době představuje ideální místo pro odpočinek, relaxaci a poznání v hektickém prostředí velkoměsta - a přesto uprostřed nádherné přírody lesoparku Mniší hory v Brně-Bystrci. Brněnská zoologická zahrada je však nejenom centrem oddechu a poznání, je také odborným pracovištěm a součástí Národní sítě záchraných stanic. V jejím rámci pečuje o zraněná zvířata z okolní přírody, která po vyléčení a rekonvalescenci vrací opět na místo nálezu. Zoo Brno rovněž provozuje záchranné CITES-centrum, které přijímá zvířata zadržena celníky nelegálními obchodníky. Spolu se Stanicí mladých přírodovědců brněnská zoo již dlouhá desetiletí pěstuje v dětech a mladých lidech vztah a úctu k přírodě, životu i sobě navzájem. Množství odborných i laických přednášek, kulturních akcí, výstav i programů pro handicapované děti – to vše dotváří činnost organizace, která je od roku 1953 nedílnou součástí jihomoravské metropole.



pf 2015

Příjemné prožití vánočních svátků
a úspěšný nový rok 2015

Vám přeji

ředitel Zoo Brno
MVDr. Martin Hovorka, PhD.,
a zaměstnanci Zoo Brno

Zoo Brno, která má za sebou více jak půlstoletí existence, nabízí návštěvníkům na ploše 38 hektarů jedinečnou příležitost setkat se s cca patnácti stovkami zvířat přibližně 300 druhů. V současné době představuje ideální místo pro odpočinek, relaxaci a poznání v hektickém prostředí velkoměsta - a přesto uprostřed nádherné přírody lesoparku Mniší hory v Brně-Bystrci. Brněnská zoologická zahrada je však nejenom centrem oddechu a poznání, je také odborným pracovištěm a součástí Národní sítě záchraných stanic. V jejím rámci pečuje o zraněná zvířata z okolní přírody, která po vyléčení a rekonvalescenci vrací opět na místo nálezu. Zoo Brno rovněž provozuje záchytné CITES-centrum, které přijímá zvířata zadržena celníky nelegálními obchodníky. Spolu se Stanicí mladých přírodovědců brněnská zoo již dlouhá desetiletí pěstuje v dětech a mladých lidech vztah a úctu k přírodě, životu i sobě navzájem. Množství odborných i laických přednášek, kulturních akcí, výstav i programů pro handicapované děti – to vše dotváří činnost organizace, která je od roku 1953 nedílnou součástí jihomoravské metropole.