

číslo 4 / prosinec 2009

zoo

report

magazín pro přátele Zoo Brno

BRNO



odborná příloha
ZOO REPORT PROFI

Příhovor

Vladimír Nikolajevič Topčij



STRANA 3

Kaloni plaví se usídlili u Tropicckého království

Eduard Stuchlík



STRANA 4

Moravský kras hostí jednadvacet druhů letounů

Miroslav Kovařík



STRANA 5

Zkušená tygřice zaučuje mladého tygra

Miloslav Walter



STRANA 6, 7

Několik nových druhů, dvě selata pekaríů a čerstvá krev takinů

Jan Kameník



STRANA 8

Horké novinky

(red)



STRANA 9

Vstupní hala se změnila v expozici

Nové Guineje

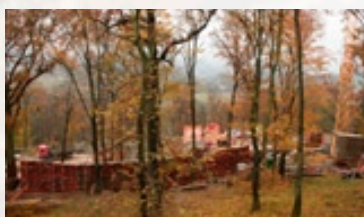
Eduard Stuchlík



STRANA 10

Není Beringie jako Beringie

Eduard Stuchlík



STRANA 11

Zooreport

magazín pro přátele Zoo Brno

prosinec 2009

číslo 4/09, ročník XI

Vydavatel:

Zoologická zahrada města Brno
U Zoo 46, 635 00 Brno, Česká republika

tel.: +420 546 432 311

fax: +420 546 210 000

e-mail: zoo@zoobrnno.cz

www.zoobrnno.cz

Nakladatel:

Peleos, spol. s r.o.

e-mail: info.brno@peleos.cz

Adresa redakce:

Zoologická zahrada města Brno

Redakce Zooreport

U Zoo 46, 635 00 Brno, Česká republika

tel.: +420 546 432 370

fax: +420 546 210 000

e-mail: stuchlik@zoobrnno.cz

Šéfredaktor:

Bc. Eduard Stuchlík

Odborní lektoři:

RNDr. Bohumil Král, CSc.

Mgr. Lubomír Selinger

Náklad:

1500 ks v české verzi

500 ks v anglické verzi

Fotografie (pokud autor není uveden):

Eduard Stuchlík

První strana:

Kaloni plaví

NEPRODEJNÉ

Ukrajinské zahrady se chtějí plně zapojit do práce EAZA

Časopis Zooreport v roce 2007 čtenářům představil zoologickou zahradu v ukrajinském městě Nikolajev. Navazují na tento článek informací o celkové situaci ukrajinských zoo.

Ukrajina má poměrně rozsáhlou síť institucí zabývajících se chovem divokých zvířat: sedm z nich zaujímá postavení celostátního významu. Jsou to klasické zoologické zahrady v Charkově (založena 1895), Nikolajevu (1901), Kijevě (1908), Oděse (1922) a Rovně (1977). Nevelká zoo se nachází i u nejstarší ochranné organizace Ukrajiny, založené už v roce 1875 hrabětem Falz-Feinem, známé nyní jako Biosférická rezervace Askania Nova.

Pro úplnost uvádím, že před patnácti lety byla v Jaltě na Krymu založena první soukromá zoologická zahrada Ukrajiny.

Přestože se naše zoologické zahrady řídí zákony o ochraně živé přírody, je podle mého názoru nevyhnutelně třeba vydat speciální vládní dokument, který by přesně určil a vymezil jejich kompetence. Chod zahrad operativně řídí dvě ministerstva – kultury a životního prostředí, ale ani na jednom z nich bohužel, nebo snad bohudík, nenajdeme specialisty, kteří by byli náležitě vyškoleni a poučeni o tom, jaká má být správně fungující zoo.

Do ukrajinských zoo ročně přichází přes půl druhého milionu návštěvníků. Všechny zahrady mají osvětová oddělení, která připravují nejrůznější



Vladimir Nikolajevič Topčij

akce pro veřejnost, jako jsou exkurze s odborným výkladem nebo výukové programy pro školní mládež. V Nikolajevu a Charkově už více než 70 let úspěšně pracují kroužky mladých biologů.


Stav ukrajinských zoo v mnohém odpovídá stavu celé země. Zahrady jen velmi obtížně shánějí peníze na výstavbu nových či rekonstrukci starších expozic. I když se občas podaří něco nového postavit a mnohé vylepšit, o důkladné modernizaci ukrajinských zoo dosud nelze hovořit. Naučit se získávat vlastními silami prostředky potřebné k rozvoji je stěžejním úkolem dneška.

Dalším současným problémem je přijímání nových odborníků – kurátorů i chovatelů. Neexistuje vyšší odborná škola, která by studenty vychovávala

k výkonu takové profese. Do zoo přicházejí pracovat mladí lidé vyškoleni pouze v některém zemědělském oboru či s kvalifikací učitele biologie. Veškeré profesní znalosti a zručnosti musejí získávat až při ošetřování a dalších manipulacích se zvířaty. Nábor mladých odborníků nemálo ztěžuje i skutečnost, že v resortu kultury jsou mzdy velmi nízké a na Ukrajině patří do nejnižší kategorie odměňování.

Třetí závažnou okolností, která našim zahradám brání dokonale plnit důležité poslání, je stárnutí chovných skupin. Doplnění kolekcí umožňují výměny vlastních odchovků či zisky jedinců z Evropských záchranných programů. Především v těchto sférách nás před dvěma lety bolestně zasáhlo rozhodnutí Evropské asociace zoo a akvárií (EAZA), když jednu ukrajinskou zoo ze svých řad vyloučila a řádné členství další zoo změnila na čekatelství.

Ukrajinské zoologické zahrady dělají vše pro to, aby zlepšily podmínky chovu i ekonomickou bilanci. Rozhodně se chtějí co nejdříve plnoprávně zapojit do záslužné práce EAZA.


Vladimir N. Topčij,
ředitel Zoo Nikolajev

Vladimir Nikolajevič Topčij

se narodil v roce 1954 v jihoukrajinském městě Nikolajevu. Od roku 1978 pracuje v tamní zoo nepřetržitě až do dnešních dní. Profesní kariéru začínal jako průvodce, poté byl lektorem, vědeckým spolupracovníkem pro oblast výzkumu primátů a šelem a deset let působil jako zástupce ředitele pro veterinární péči. Studium na biologické fakultě absolvoval v roce 1987. Od roku 2002 stojí v čele Zoo Nikolajev jako její ředitel. Za jeho vedení tato zoo zaujala čelné postavení mezi ukrajinskými zahradami a jako jediná z nich se stala členem Světové asociace zoo a akvárií (WAZA). Zoo Nikolajev chová unikátní a druhově pestrou kolekci živočichů, těsně spolupracuje se školami, žáci a studenti v ní absolvují praktická cvičení, od roku 2005 běží zooterapeutický program pro zdravotně handicapované děti. V. N. Topčij už v roce 1987 založil Muzeum dějin nikolajevské zoo, které disponuje více než dvěma tisíci exponáty. Byl členem nikolajevské městské rady, napsal mnoho vědeckých či populárně vědeckých statí a několik knih o nikolajevské zoo. Jakožto člen rady Evropské asociace zoo a akvárií (EAZA) reprezentuje v této organizaci Ukrajinu.



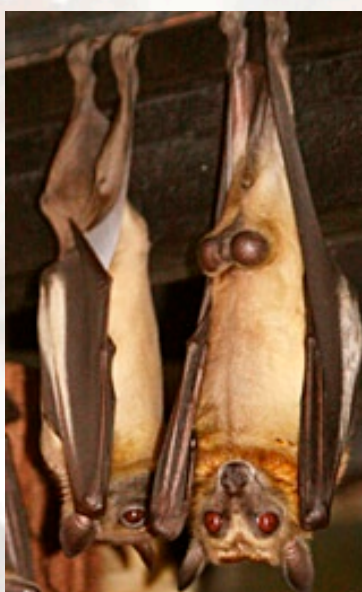
Kaloni plaví se usídlili u Tropickeho království

V záplavě nových druhů, dovezených do Zoo Brno na sklonku tohoto roku (píšeme o nich na str. 8), byla i dvanáctičlenná skupina kaloňů plavých (*Eidolon helvum*), osm samců a čtyři samice. Umístili jsme je do jedné z expozic v hale sousedící s pavilonem Tropickeho království. Zvířata jsme koncem října dovezli z Tierparku Berlín, kde se narodila v pavilonu zvaném Brehmhaus. Z téhož chovu pocházejí i kaloni plaví žijící od roku 2001 v Zoo Plzeň – žádáná jiná česká či slovenská zoologická zahrada tento druh nechová.

Kaloni, patříci do samostatné vývojové větve Pteropodiformes, žijí v tropických či subtropických oblastech Afriky, Asie, Austrálie a Oceánie ve zhruba 170 druzích, za jediný evropský druh lze považovat kaloně egyptského (*Rousettus aegyptiacus*), jehož areál zasahuje z Afriky na Krétu. Hlava kaloňů se podobá psí nebo liščí, odtud pochází jejich anglický název the Flying Fox či německý ekvivalent der Flughund. Největší „létající psi“ žijí v jihovýchodní Asii, kaloň malajský (*Pteropus vampyrus*) je s rozpětím křídel až 170 cm největším žijícím aktivně létajícím



◀▶ Kaloni plaví



savcem. Afričtí kaloni jsou menší. Z nich nejpočetnější je kaloň plavý s rozpětím křídel do 75 cm, rozšířený po téměř celé subsaharské Africe, na Madagaskaru a v jihozápadní části Arabského poloostrova. Kaloni plaví žijí ve vlhkých lesích i v suchých savanách, v nadmořské výšce do 2000 m, přizpůsobili se i životu ve městech, kde jim zvýšený dopravní ruch nijak nevadí (až na to, že občas některý z nich nepřežije srážku s autem). Srocují se do obrovských kolonií, které mohou čítat až milion jedinců. Dny tráví ve větvích stromů, případně v různých dutinách, zavěšení hlavou dolů. V noci vylétají za potravou, jejíž hlavní složku tvoří ovoce, listy, květy, pyl a nektar. Obživu vypátrají zrakem a čichem, echolokace u nich není vyvinuta, stejně jako u většiny kaloňů. Pro mnoho druhů tropických stromů jsou kaloni plaví důležitými opylovači a přenašeči semen.

Kaloni náležejí spolu s netopýry do řádu letounů (*Chiroptera*), který je se svými více než tisíci druhy hned po hlodavcích druhou nejvíce různorodou skupinou savců. Fylogenetická vazba mezi kaloni a netopýry byla donedávna nejasná. Výzkum struktury DNA odhalil nečekané souvislosti: netopýři nejsou jednotnou skupinou, někteří z nich mají blíže ke kaloňům než k ostatním netopýrům. Nyní tedy, jak už jsme o tom psali v Zooreportu č. 1/2007, letouny dělíme na dvě sesterské skupiny: Pteropodiformes, kam náležejí kaloni a pět čeledí netopýrů včetně vrápenců, a Vespertilioniformes, tvořenou ostatními netopýry.

Letouni jsou jedinými savci schopnými aktivně létat. Přední končetiny přeměněné v křídla spojují s trupem, pánevními končetinami a někdy i s ocasem kožovitá blána, silné létací svaly se upínají na výstupek prsní kosti. Pánevní končetinu většina letounů používá k zavěšování těla hlavou dolů, a proto i ona prodělala unikátní adaptace, jako je prodloužení kosti stehenní a holenní či obrácená orientace kloubů – palec směřuje vně a malíček dovnitř. V poloze hlavou dolů skoro všichni letouni tráví čas odpočinku, spánku, rozmnožování, odchovu mláďat a přijímání potravy a odlišují se tím od ostatních obratlovců.

Kaloně plavé loví šelmy, hadi a lidé – v některých afrických zemích jejich maso patří za pochoutku. Kvůli škodám na plodinách je pronásledují také farmáři. Stále ještě vysoký početní stav kaloňů plavých vykazuje klesající tendenci, v Červeném seznamu IUCN mají status téměř ohroženého druhu (NT – near threatened). Pokud by v oblastech, kde žijí, nastala radikálnější změna krajinného rázu, jejich situace by se mohla rychle změnit k horšímu. *Bc. Eduard Stuchlík*

Moravský kras hostí jedenadvacet druhů letounů

Nejvýznamnější krasové území České republiky – Moravský kras – je od roku 1956 chráněnou krajinnou oblastí (CHKO), zabírající v šířce 3–6 km a délce 25 km pás táhnoucí se od severního okraje Brna po obce Sloup a Holštejn. Chráněná plocha zaujímá 92 km² a z téměř 60 % ji pokrývají převážně listnaté lesy. Nacházejí se tam však i mnohá sídla s intenzivním hospodařením.

Moravský kras geologicky utvářejí především devonské vápence. Zastoupeny jsou četné povrchové krasové jevy – poloslepá a slepá údolí, hluboké kaňony místně nazývané žleby, škrapové pole, skalní hřebenače, závrtky, ponory a vývěry. Oblast má mírně teplé klima s výrazným gradientem od chladnější a vlhčí severní části k teplejší a sušší části jižní, průměrná nadmořská výška činí 450 m. V kaňonovitých údolích dochází k teplotní inverzi. Zcela specifické podmínky panují v jeskyních, kde se uchovává téměř stálá teplota vzduchu (kolem 8 °C) a vzdušná vlhkost se blíží sto procentní hranici.



Foto Mojmír Vlášín

Netopýr velký

Přírodní hodnoty Moravského krasu dokládá osmnáct lokalit s přísnější ochranou, mezi nimiž jsou čtyři národní přírodní rezervace. Území nazvané Podzemní Punkva bylo v roce 2004 vyhlášeno za mezinárodně významný mokřad a dvě třetiny CHKO jsou od roku 2005 zařazeny do evropského systému ochrany přírody Natura 2000.



Foto archiv Správy CHKO

Typická krasová krajina – Kolibky v Rudickém propadání

Fauna a flóra oblasti je velmi pestrá, což souvisí především s geologickým podkladem a velmi členitým reliéfem. Především na osluněných ostrožnách jižní části se vyskytují teplomilné a suchomilné stepní druhy, v severní části pak druhy chladnomilné a vlhkomilné, ve žlebech podhorské až horské. Z Moravského krasu bylo popsáno více než sto nových druhů živočichů, k větší druhové rozmanitosti přispívá i skutečnost, že oblast leží na rozhraní Českého masivu a Karpatské soustavy, takže se tu objevují druhy karpatské i alpské provenience.

Z živočichů Moravského krasu si zaslouží největší pozornost ti, kteří jsou vázáni, i když někdy jen částečně, na život v jeskyních. Veřejnosti nepřístupné jeskyně jsou zařazeny mezi přírodní stanoviště chráněné v rámci soustavy Natura 2000. Mezi právě jeskynní živočichy patří především drobní bezobratlí: chvostokoci (např. *Arrhopalites ruseki* a *Schaefferia emucronata*) a roztoči (např. *Belba clavigera*). Obratlovci plně přizpůsobení trvalému životu v jeskyních tu chybějí.

Nejvýznamnějšími obratlovci Moravského krasu jsou letouni (*Chiroptera*). Z 27 druhů registrovaných na území České republiky jich zde bylo zjištěno 21, pět z nich je chráněno v rámci soustavy Natura 2000. Nejpočetnějšími jsou netopýr velký (*Myotis myotis*), vrápenec malý (*Rhinolophus hipposideros*) a netopýr černý (*Barbastella barbastellus*). Ve Sloupsko-šošůvských jeskyních a v jeskyni Býčí skála v posledních letech pravidelně zimuje více než tisíc netopýrů. V období mimo zimování tvoří významný podíl společenstev netopýrů kromě netopýra velkého netopýr vodní (*Myotis daubentonii*), netopýr řasnatý (*Myotis nattereri*), netopýr velkouchý (*Myotis bechsteini*) a netopýr brvitý (*Myotis emarginatus*). Dva

druhy vrápenců a čtyři druhy netopýrů jsou v České republice zařazeny mezi kriticky ohrožené živočichy, ostatní naši netopýři patří k silně ohroženým druhům.

Moravský kras je jedním z nejnavštěvovanějších míst České republiky, a proto je prvořadým úkolem ochrany přírody snažit se uchovat jeho přírodní a kulturní hodnoty i pro příští generace.

RNDr. Miroslav Kovařík,
zoolog Správy CHKO Moravský kras



Foto archiv Správy CHKO

Vrápenec malý



► Pár tygrů sumaterských trávi většinu času společně



Samec Dua (vlevo) se zajímá o samici Satu, která je v říji

Zkušená tygřice zaučuje mladého tygra

Čtyřletý Dua, samec tygra sumaterského, hned od počátku pobytu v Zoo Brno – kam dorazil z maďarské Zoo Veszprém letos v květnu – dával najevo, kdo je tady pánem. Burácivý řev a útoky na mříž či skleněnou přepážku, když se přiblížil chovatel, se staly brzy pověstnými – vůči návštěvníkům však zachovával klid gentlemana.

Jeho temperament zavdával příčinu k obavám, jak bude probíhat seznamování se samicí Satu – na jejich první kontakt jsme se tedy náležitě připravili. Předtím, než jsme pustili obě zvířata k sobě, jsme je navzájem stíždali v jejich ubikacích, aby si zvykli na pach budoucího druhu. Při prvním setkání byl přítomen veterinární lékař, zoolog a všichni chovatelé. Pro případ konfliktu mezi zvířaty jsme byli připraveni zasáhnout proudem vody z hadice, veterinář by použil varovný výstřel z pistole, nabitě poplašným nábojem.

Tvář nesmířitelného bojovníka si Dua našťěstí nechal pouze pro zaměstnance zoo a k družce, starší o dva roky, zaujal podřízený postoj, adekvátní nezkušenému samci. Následovalo období vzájemného seznamování, kdy jsme pár ponechávali po stále delší dobu společně.

V přírodě žijí samci tygrů samotářsky a se samicí se setkávají pouze v období říje, kdy oba tráví nepřetržitě několik dní pohromadě. Jejich

vztah bývá v té době velice něžný a harmonický. V Zoo Brno jsme se v posledních letech snažili tento model napodobovat, samce a samici jsme chovali odděleně, ve společném výběhu se setkávali jen v době říje. S příchodem Dua jsme začali režim pozvolna měnit. V zoologických zahradách totiž lze, pokud se jedinci navzájem snesou, chovat tygry jako párová zvířata a oddělovat je pouze na noc (pro jistotu), při krmení a v době březosti.

Dua se v Brně úspěšně zabydlel a brzy ho bylo možno pozorovat, jak se při procházce po výběhu také koupe v jezírku. Když Satu přišla do říje, jejich vztah se ještě více utužil a zvířata lehávala pořád vedle sebe. První pokusy o páření jsme zaznamenali v říjnu. To už si oba na sebe zvykli a v dalším období říje, která přichází obvykle jednou za měsíc, zůstávali spolu i v noci.

Zatím to vypadá, že Satu ještě nezaběhla a že Dua dosud neztratil svůj podřízený postoj vůči ní. Odborná literatura uvádí, že samci tygrů dospívají ve třech až pěti letech, což znamená, že Dua má ještě čas na to, aby psychicky dozrál a nabyl potřebnou jistotu krále šelem.

Naposledy se mládě tygra objevilo v Brně před dvanácti lety a od té doby stále usilujeme o další odchov. Takový úmysl vyžaduje především povolení koordinátora Evropského



Pár si už na sebe dokonale zvykl, ale zatím jsme pozorovali jen náznaky páření

záchranného programu, zda můžeme zvířata vedená v tomto programu rozmnožovat. Musíme přitom prokázat, že náležejí skutečně ke stejnému poddruhu. V minulosti totiž běžně docházelo ke křížení a najít v dnešní době jedince, kteří nemají geny jiného poddruhu, je obtížné. Aby bylo možné zachovat čistou genetickou diverzitu druhu, zoologické zahrady se dohodly, že v Evropě budou rozmnožovat jen dva poddruhy: tygry ussurijské (sibiřské) a tygry sumaterské. Momentálně jsou totiž v chovech na tomto kontinentu nejpočetnější, a proto poskytují relativně větší prostor pro vybírání vhodných partnerů. Shodou okolností jsou „sibiřáci“ největším a naopak „sumatránci“ nejmenším poddruhem tygra.

Při sestavování chovného páru však největší potíž spočívá v nutnosti nalézt takové jedince, kteří by byli co nejméně příbuzní. Zvířata s takzvaným nulovým inbreedingem, to znamená zcela nepřibuzná, mohou být jen ta, která se narodila v divočině. Avšak odtud lze už dnes tygra sehnat jen výjimečně.

Po dostavbě Tygřích skal v roce 2000 obsadil expozici tygrů sumaterských samec Dick, jedno ze čtyř mláďat narozených v Brně v 90. letech. Nastalo dlouhé hledání nevěsty. Šťěstí se na nás usmálo až v roce 2005, kdy z irské Zoo Dublin dorazila mladička Satu. S ní si bohužel Dick moc neušel, protože utrpěl úraz a uhynul. Ze Zoo Ústí nad Labem jsme dovezli Dickova staršího bratra Kampara, kterého brzy stihl podobný osud – uhynul v důsledku stáří a nemoci. Začalo další shánění ženicha pro

mladou vdovu. V Brně krátce pobyl samec Dustin zapůjčený z jihlavské zoo. Jeho úkolem bylo pouze Satu stimulovat k říji, pak měla být uměle oplodněna spermatem, které jsme dříve odebrali Kamparovi a poté zmrazili. Technologie umělého oplodnění tygrů však dosud není dostatečně propracována a od záměru sešlo. Dustin se vrátil vykonávat povinnosti do Jihlavy. Mladého perspektivního partnera se Satu konečně dočkala až v květnu tohoto roku.

V přírodě se tygři nacházejí na vrcholu potravního řetězce, na pozoru se před nimi musí mít všechna ostatní zvířata, včetně velkých šelem, jako jsou medvědi a levharti. Tygři obývají jihovýchodní část asijského kontinentu a přilehlé ostrovy. V současnosti se vyskytují v pěti poddruzích, které jsou všechny ohroženy vyhynutím. Tygr sumaterský patří mezi nejohroženější, je to endemit z ostrova Sumatra, kde žije už jen několik stovek jedinců. Aby se tygr v přírodě užíval, potřebuje obrovské teritorium. To se mu však v důsledku rozpínavosti lidské populace neustále zmenšuje a král šelem se tak dostává stále častěji do konfliktu s člověkem, jeho jediným, ale velice nebezpečným predátorem. Tygři opouštějí prales, vydávají se lovit na plantáže a občas se zatoulají do osad. Přitom někdy napadnou i člověka. Tamní statistika uvádí, že tygři na Sumatře zabili v letech 2000–2004 kolem čtyřiceti lidí, počet usmrcených vesničanů byl údajně podobný i v následujících čtyřech letech. I když je odstřel kriticky ohrožených



tygrů oficiálně zakázán, v případě jedinců, kterým zachutnalo lidské maso, bývá povolen. Hlavní příčinou ústupu tygřích populací je však – vedle ztráty přirozených biotopů – pytláctví. To dosud kvete, protože různé části těl tygrů jsou v orientální medicíně stále žádanou surovinou.

Ing. Miloslav Walter,
revírník na úseku šelem



Tygřice Satu



Pár takinů indických, narozený letos na jaře v Tierparku Berlín, posílil brněnský chov tohoto vzácného sudokopytníka



Mláďata pekaríů bělobradých

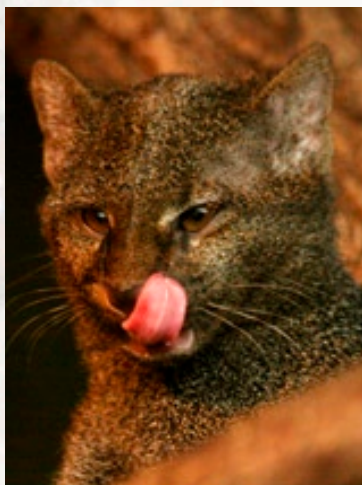
Několik nových druhů, dvě selata pekaríů a čerstvá krev takinů

Závěr letošní sezony proběhl v Zoo Brno ve znamení dovozů nových druhů či doplňování stávajících skupin novými jedinci. Návštěvníci se mohli též pokochat pohledem na nedávno narozená mláďata – v expozici pekaríů bělobradých 15. září jedna ze samic porodila dvě selata.

Jako blahodárný příliv nové krve do našeho chovu lze označit příchod páru takinů indických (*Budorcas taxicolor*) z Tierparku Berlín, kde se obě zvířata narodila: sameček Cotton 10. února 2009 a samička Burma téhož roku 3. března. Jejich transport se uskutečnil letošního 13. října. Všichni takini indiští chovaní v Evropě pocháze-

jí přímo či nepřímo od zakladatelského páru, dovezeného v roce 1974 a 1976 ze Zoo Rangun v Myanmaru (dříve Barma) do Tierparku Berlín. Tam se takini rozmnožují od roku 1980, v roce 1999 odtud přicházejí první takini do Brna. Berlínský Tierpark v roce 2004 získal samce narozeného v přírodě Myanmaru, který nebyl příbuzný s žádným takinem chovaným v Evropě či USA a je otcem mláďat, které v Berlíně přicházely na svět od roku 2005, tedy i Cottona a Burmy. V Berlíně se letos narodili čtyři takini, pro Brno byli vybráni jedinci co nejméně příbuzní k naší Resi. Brněnská skupina se nyní skládá ze šesti zvířat: ze samice Resi, narozené v roce 1998 v Berlíně, jejích dcer Saxany a Šarloty, narozených v Brně v letech 2003 a 2006, samce Romana, narozeného v roce 2007 v německé Zoo Frankfurt n. M., a nově přichozího páru.

K novým druhům patří dvě samice malé kočkovité šelmy jaguarundi (*Puma yagouaroundi*), narozené začátkem letošního roku v polské Zoo Opole. Dovezli jsme je 9. listopadu a přidělili jim polovinu dosavadní rozlehlé expozice leguánů kubánských, která se nachází v budově terárií sousedící s pavilonem Tropické království. Samozřejmě hodláme co možná nejdříve opatřit i samce. Jaguarundi váží 4,5 až 9 kg, délka těla byla zjištěna v rozmezí od 51 do 78 cm. Obývají Jižní a Střední Ameriku od Argentiny po Mexiko, vzácně se vyskytují i v Texasu, uměle byly vysazeny na Floridě. Žijí v skrytu hustých lesních porostů, loví drobné



Jaguarundi

savce a ryby, žerou i ovoce. Nechájí se ochočít, v minulosti je lidé chovali, aby v domech hubili hlodavce.

Ve stejném objektu jsme jednu prosklenou ubikaci upravili pro kosmany bělovousé (*Callithrix jacchus*), dar soukromého chovatele. Vedle kosmanů zakrslých a tamarinů žlutorukých je to nyní náš třetí druh takzvaných drápkatých opic, tvořících čeleď kosmanovití (*Callithricidae*). Ta sestává z pěti rodů: tamarini (*Saguinus*), lvíci (*Leontopithecus*), kalimika (*Callimico*) a kosmani (*Callithrix a Cebuella*). Všichni mají na prstech dráčky, jen palce kryje plochý nehet. Kosmani bělovouší na první pohled upoutají nápadnými „štětkačky“ za ušima. Jejich váha se uvádí v rozmezí 300–500 g, délka těla 12–19 cm, ocas je delší než tělo. Vyskytují se v tropických lesích východní Brazílie, kde se živí především nektarem, ovocem, květy, mízou stromů a hmyzem. Drápkaté opice, vázané na život v korunách jihoamerických pralesních velikanů, jsou obecně značně ohroženou skupinou primátů. Kosmani bělovouší jsou na tom relativně nejlépe, dokázali se přizpůsobit životu na plantážích či v městských parcích. V Brazílii byli introdukovaní na různá místa mimo areál původního výskytu, například do Ria de Janeiro. Žijí také v parcích argentinského Buenos Aires.

V plánu transportů na rok 2009 je ještě mnoho jiných druhů, například vikuňa nebo čipmank, v době uzávěrky tohoto vydání však všechny přesuny ještě neproběhly.

Jan Kameník



Kosman bělovoušý

Přestavba pavilonu opic zahájena, šimpanzi zůstávají

Dlouho připravovaná rekonstrukce pavilonu opic č. 2 v listopadu konečně začala. Práce se uskuteční ve dvou etapách. První, která potrvá zhruba rok, zvětší vnitřní ubikace jejich sloučením s částí návštěvnické chodby a mříže mezi ubikací a chodbou nahradí bariéry z bezpečnostních skel. Vznikne též nový venkovní výběh u jižní strany pavilonu. Druhá etapa, zaměřená už pouze na exteriéry, bude zahájena do dvou let po ukončení první etapy a jejím hlavním cílem bude stavba druhého venkovního výběhu u severní strany pavilonu. Objekt v přestavbě je samozřejmě pro veřejnost uzavřen, některá zvířata našla nový domov v sousedním pavilonu č. 1. Sled prací se podařilo sladit tak, že zatím není nutné stěhovat šimpanze.



Šimpanz se tváří spokojeně, vždyť kdo by se rád stěhoval?

Pokud nebude mrznout a dostanou chuť zadovádět si ve výběhu, návštěvníci je tam mohou zastihnout, stejně jako v minulém období. (red)



V závěru mikulášského setkání dostali nadílku také velbloudi, ne však od svíce a jeho doprovodu, ale od dětí

Mikulášská nadílka malým pacientům

Předvánoční návštěva pacientů brněnské kliniky dětské onkologie se letos v naší zoo uskutečnila 1. prosince. Na třicet dětí v doprovodu rodičů, primářky MUDr. Věry Bajčiové a vrchní sestry Martiny Petlachové přivítal ve 13 hod. v audiovizuálním sále správní budovy Zoo Brno čert a vzápětí po něm i ředitel zoo MVDr. Martin Hovorka, Ph.D. Čert byl sice hodný, ale celý černý, měl rohy a dlouhý ocas, a tak se ho zpočátku některé děti bály. Vzápětí se však rozveselily při sledování pohádky, kterou jim připravili herci Absolutního divadla. Na scéně se sice objevil další čert, ten však byl úplná nemotora – děti mu musely radit, jak se má chovat v různých situacích. Po představení do sálu vešel Mikuláš v doprovodu anděla a hodného čerta a zjišťoval, zda děti nezlobily. Když se dozvěděl, že byly hodné, rozdál jim dárečky. V atriu správní budovy děti očekávalo občerstvení a poté vyrazily na čerstvý vzduch. Na malé náměstí před restaurací U Tygra za nimi přišli velbloudi a poníci, které si děti mohly

pohládit a nakrmit. Nakonec se všichni shromáždili do jednoho houfu a nechali společně vyfotografovat. Návštěvy dětí, které se léčí na zmíněné klinice, se konají během roku ve zhruba měsíčních intervalech, pouze s přestávkou v zimním období a v době letních prázdnin. Zahradka je organizuje už od roku 1998. (red)

Adventní setkání seniorů

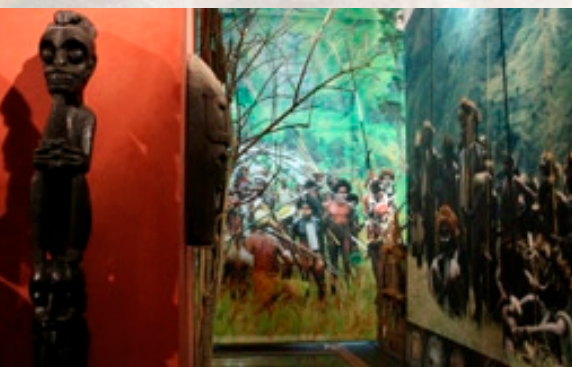
Adventní setkání seniorů pořádáme pod názvem Vánoce, Vánoce přicházejí... od roku 2005, letos se konalo 26. listopadu. Do audiovizuálního sálu správní budovy se dostavilo přibližně sedm desítek seniorů z domovů důchodců v brněnských ulicích Okružní, Věstonická, Nopova, Kamenná a Vychodilova, přišli také členové Sjednocené organizace nevidomých a slabozrakých s doprovodem. Hostem svátečního setkání byla místostarostka Městské části Brno-Bystrc Mgr. Eliška Kovářová. Přítomné uvítal ředitel zoo MVDr. Martin Hovorka, Ph.D., a informoval je o aktuálním dění v zahradě. Poté byl promítnut krátký film představující dění v zoo během celého roku. V kulturním programu posléze zazněly především koledy v podání členů dětského folklorního souboru Komiňáček a smíšeného pěveckého sboru Antea. Na závěr vystoupili členové Kynologického klubu ve Šlapanicích s ukázkou výcviku. Se psy se pak hosté blíže seznámili, když si některé z těch přítulných pohládali a odměnili pamlsky. Příjemně prožitě odpoledne, plně neobvyklých zážitků, si senioři velmi pochvalovali a mimo jiné prohlášovali, že se již těší na čtená další setkání, která se v zoo uskutečňují nejen v čase předvánočním. (red)



Členové Kynologického klubu ze Šlapanic se svými psy na setkání se seniory



Nové vybavení atria správní budovy ▼▲▶



Vstupní hala se změnila v expozici Nové Guineje

Adaptací vstupní haly správní budovy Zoo Brno se místo, které je přístupné i veřejnosti, změnilo v expozici přibližující tradiční tvář ostrova Nová Guinea. Úpravu haly doplnila instalace dvou nových terárií.

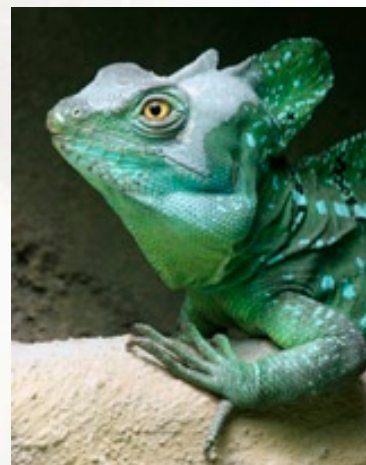
Nepříliš velký vstupní prostor opticky zvětšil zrcadlový strop, efektně násobící hýřivou barevnost stěn pokrytých fotografickými tapetami, zachycujícími původní obyvatele Nové Guineje v nadživoitní velikosti. Domorodce – se zbraněmi v rukou a vyzdobené barevnými hlinkami – střídají detaily tváří, dvojrozměrné obrazy doplňují repliky vyřezávaných novoguinejských plastik. Skleněný není jen strop, ale i podlaha. Příchozí kráčí po průhledných plotnách kryjících věrné

napodobeniny etnografických artefaktů: maleb na kůži a textilu, rituálních předmětů, oštěpů a šípů zdobených řezbami.

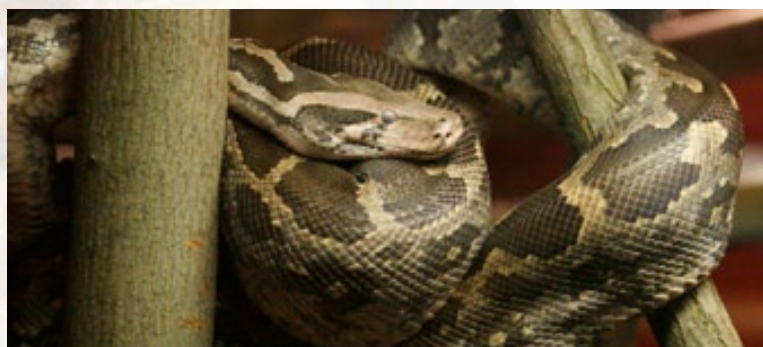
Atmosféru divočiny navozuje i zvuková kulisa: z reproduktorů se halou nesou nahrávky zvířecích hlasů a šumění pralesa. Zoologická zahrada samozřejmě nezapomněla ani na živé exponáty: skleněný kubus uprostřed vestibulu se stal prozatím domovem bazilišků zelených (*Basiliscus plumifrons*) a poslední práce na vybavení atria proběhly v srpnu, kdy jsme do výklenku ve stěně poblíž vstupu do ředitelského úseku zoo zabudovali další terárium. V něm je rovněž dočasně umístěna samice krajty tygrovitě (*Python molurus*). V obou teráriích však v budoucnu budou žít plazi, pro něž je Nová Guinea zemí původu. Místo bazilišků to budou agamy *Physignathus lesueurii* a místo krajty tygrovitě krajty rodů *Morelia* nebo *Liasis*.

Atrium správní budovy, které slouží i jako shromaždiště před vstupem do přednáškového sálu, už od počátku června, kdy tam probíhaly závěrečné úpravy, přitahovalo zaslouženou pozornost návštěvníků.

Bc. Eduard Stuchlík



Bazilišek zelený



Krajty tygrovitá

Není Beringie jako Beringie

Do ledna roku 2011 má být v Zoo Brno dokončen nový výběh medvědů kamčatských, doprovázený expozicemi rosomáků sibiřských, lišek polárních, sovic sněžných a několika severovýchodních druhů ptáků bahňáků. Expoziční soubor vyrůstá na ploše přibližně jednoho hektaru v dolní části zahrady, v místech, kde se zvedá západní svah Mniší hory, v prostoru mezi Tygřími skalami a výběhy vlků a bobrů.

Stavbě zahájené na jaře tohoto roku muselo ustoupit několik menších starších objektů, nacházejících se na hranici technické způsobilosti. Byla mezi nimi mj. řada klecí s historickým názvem Alej šelmiček, zčásti již zvířaty neobsazená, také již prázdná bývalá expozice medvědů syrských, která stála v místě prvního brněnského šelmince, kde se v padesátých letech minulého století začínalo s chovem lvů.

Na staveništi, jemuž do poloviny letošního prosince vévodil vysoký jeřáb, stále panuje čilý pracovní ruch. Ke konci roku 2009 vyrostla tři a půl metru vysoká betonová stěna, která ohraničuje dolní část budoucího medvědího výběhu. Ten zaujme více než polovinu plochy nového areálu a bude umístěn v jeho horní části. Současný stromový porost ve výběhu zachováme a doplníme jej některými dřevinami původem z tajgy, abychom navodili autentickou atmosféru. Terén dotvoří jezírko a gejzíry s bahenní sopkou.

Poblíž stěny už byl také znatelný betonový základ takzvaných kamčatských chalup. Suterénní objekt obsahuje ubikace medvědů a rosomáků a technické zázemí. Jeho strop ponese několik menších staveb,



Dvůr lovce medvědů tvoří obytná budova (v pozadí), sauna (vlevo) a stodola (vpravo). V objektech budou expozice loveckých pomůcek, podchod u obytné budovy poslouží jako krytá vyhlídka na jezírko ve výběhu medvědů



Pohled do dolní části budoucího výběhu medvědů kamčatských. Za stěnou ohraničující výběh jsou vidět základy loveckého dvora, takzvaných kamčatských chalup

kteří budou sloužit jako malé lovecké muzeum: obytná budova, sauna a stodola, uspořádané kolem menší plochy se studnou, utvoří uzavřený dvůr lovce medvědů. Na něj naváže vyhlídka do medvědího výběhu. Výběhy rosomáků a lišek, voliery sovic a bahňáků a také dobrodružná stezka se na konci roku 2009 nacházely ve stadiu zemních prací.

Název pro chovatelské zařízení, které obývá více než pět druhů zvířat – i když jim dominují medvědi – se hledá těžko. V žádosti o evropskou dotaci, kterou jsme zaslali do Bruselu v roce 2008, jsme stavební akci původně chtěli nazvat Beringie – expozice medvědů, rosomáků, sovic a bahňáků. Je

nasnadě, že nakonec zvířelil praktický jednoslovný název. Od té doby se souboru zkráceně říká Beringie. Avšak význam tohoto slova, tak jak je známe v naší zoo, je mnohem širší.

Podle Strategie rozvoje Zoo Brno, schválené zřizovatelem v předcházejících letech, na celém západním svahu kopce postupně vznikne komplex expozic zvířat z obou břehů Beringovy úžiny, kde bude žít přibližně třicet druhů živočichů – kromě výše jmenovaných např. medvědi lední, sobi kamčatští, losi aljašští, mroži lední, orli kamčatští, jeřábi bílí. Beringii jsme začali budovat už v letech 2003 a 2004, kdy jsme dohotovili nové výběhy vlků a bobrů. Pro její další část, expoziční soubor s hlavním chovaným druhem medvědem kamčatským, se jeví jako nejpřílehavější název Kamčatka. I když byl použit v původní architektonické studii i na výstavě v brněnském Urbancentru v roce 2007, nakonec se bohužel neujal.

Pokud pomineme dosavadní rozpaky s pojmenováním, máme se nač těšit. Při putování po stezce lovce medvědů, která povede novým areálem, návštěvník bezpochyby prožije nezapomenutelné chvíle setkání se zvířaty přirozeně se projevujícími v prostředí sugestivně napodobujícím divočinu a zároveň poskytujícím optimální životní podmínky. A právě o vytvoření takových životních podmínek pro své chovance, ale i dokonalých služeb pro návštěvníky, brněnská zahrada usiluje...

Bc. Eduard Stuchlík



RESTAURACE U TYGRA

nabízí
příjemné posezení s výhledem do výběhu tygrů sumaterských

U Tygra nemáme zavírací den a obsluhujeme po všechny dny v roce!

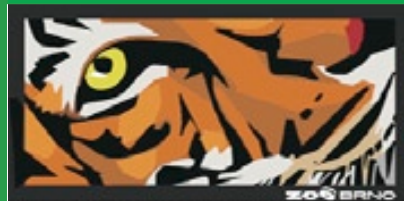
Otevřeno denně 9–18 hod.

Organizované akce mohou probíhat i mimo provozní dobu zoo

- kapacita 50 míst
- připravíme obědy pro školní výlety a turistické zájezdy
- umožníme konání firemních akcí, rodinných oslav, svateb, promócí a obchodních jednání
- zajistíme odborné konference - k dispozici je přednáškový sál s kapacitou až 100 posluchačů, vybavený moderní audiovizuální technikou
- připravíme ranní a odpolední coffeebreak a oběd formou rautu

NOVINKA! Pro skupiny do 30 osob připravíme prohlídku zoo s odborným výkladem a občerstvením. Prohlídka se může uskutečnit i ve večerních hodinách v zahradě osvětlené loučemi

Kontaktní osoba:
Libor Surynek, vedoucí restaurace, tel.: 546 432 316
mobil: 725 176 311
e-mail: utygra@zoobrnno.cz



RESTAURACE U TYGRA



SRDEČNĚ VÁS ZVEME
NA 10. ZOOBÁL, KTERÝ SE KONÁ DNE 22. 1. 2010
OD 20.00 HOD. V HOTELU KOZÁK, HOROVA 30, BRNO.
K Tanci a poslechu zahraje Pavel Helán se svou kapelou,
v programu se představí taneční a stepařské studio "NO FEET".
Večerem budou provázet "BRNĚNSKÉ PÍSNIČKOVÉ TETINY."
Předprodej vstupenek a bližší informace: Mgr. Eva Měráková,
tel.: 546 432 361, e-mail: merakova@zoobrnno.cz



ZG Gratcl, s.r.o.

Na chov takinů indických přispívá firma Gratcl, s. r. o.,
montáže topení – voda – plyn
tel. 775 624 277 www.gratcl.cz

