

číslo 3 / září 2009

ZOO report

magazín pro přátele Zoo Brno

BRNO



odborná příloha
ZOO REPORT PROFI

Příhovor
Roman Onderka



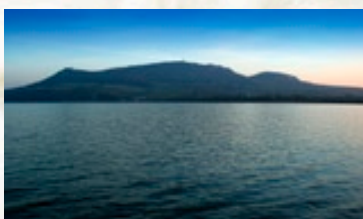
STRANA 3

Kerndl pokřtil malou tapířici jménem Adina
red



STRANA 4

Fascinující Pálava přitahuje vzácné hosty
Jiří Matuška



STRANA 5

Druhý přirozený odchov kočky pouštní
Michal Balcar



STRANA 6, 7

**Nové expozice u hlavní trasy:
alpaky a surikaty**
Jan Kameník



STRANA 8

Horké novinky
(red)



STRANA 9

Nový druh v Zoo Brno: aguti Azarův
Eduard Stuchlík



STRANA 10

Zahrada čerpá vodu z vlastního zdroje
Josef Kundera



STRANA 11

Zooreport

magazín pro přátele Zoo Brno
září 2009
číslo 3/09, ročník XI

Vydavatel:

Zoologická zahrada města Brno
U Zoo 46, 635 00 Brno, Česká republika
tel.: +420 546 432 311
fax: +420 546 210 000
e-mail: zoo@zoobrna.cz
www.zoobrna.cz

Nakladatel:

Peleos, spol. s r.o.
e-mail: info.brno@peleos.cz

Adresa redakce:

Zoologická zahrada města Brno
Redakce Zooreport
U Zoo 46, 635 00 Brno, Česká republika
tel.: +420 546 432 370
fax: +420 546 210 000
e-mail: stuchlik@zoobrna.cz

Vedoucí redaktor:

Bc. Eduard Stuchlík

Odborní lektoři:

RNDr. Bohumil Král, CSc.
Mgr. Lubomír Selinger

Náklad:

1500 ks v české verzi
500 ks v anglické verzi

Fotografie (pokud není uvedeno jinak):

Eduard Stuchlík

První strana:

Kočky pouštní

NEPRODEJNÉ

Náš návštěvník, náš pán

V padesátých letech minulého století existovalo na Mniší hoře v Brně-Bystrci zajímavé sousedství dvou zahrad – zoologické a botanické. Později pro rostliny vybrali jinou lokalitu a v krásném přírodním prostředí nedaleko Brněnské přehrady zůstala jen zvířata. Chodí sem za nimi už nejméně tři generace návštěvníků a jsem velmi rád, že takovou možnost v Brně mají – svou či svými zoo se pyšní všechna významná a velká města.

Vzácné květiny a byliny v botanické zahradě však mají také své příznivce a dnes by nám možná její návrat na Mniší horu přišel vhod. Protože návštěvník je hned po zvířatech a rostlinách tím, o koho ředitelé zahrad nejvíce pečují a koho se snaží zlákat k prohlídce.

Nevím, zda by fungovala jednoduchá matematika – jedna zahrada, jedny příjmy ze vstupného, dvě zahrady, dvakrát větší suma. Nicméně je jasné, že zvýšení počtu návštěvníků na Mniší hoře je zvláště v dnešní době to, o co tu běží. Vždyť loňský veleúspěšný rok – medvědí dvojčata Tom a Bill přilákala rekordní počet lidí – se může v budoucnu zopakovat. Má to ale několik podmínek – novinky, které přesvědčí malé i velké obyvatele



Primátor Brna Roman Onderka (druhý zleva) na křtu vličit, 30. 6. 2009

Brna či turisty, že má cenu sem zajít i víckrát než jen poprvé. Moderní expozice, v nichž se zvířata budou cítit dobře, ale zároveň budou blíže lidem. A široká nabídka bezvadných služeb, jako jsou restaurace, inspirativní programy pro děti, vláček či komentované krmení. Nabízí tohle všechno brněnská zoo? Myslím, že vcelku ano.

Zoologická zahrada průběžně obohacuje své chovy zvířaty, která se zde přímo narodí nebo přicestují z jiných domácích či evropských zahrad. Úvodní expozice souboru Beringia, která přiblíží zájemcům

přírodu Kamčatky a východní Sibiře, se buduje, rekonstrukce pavilonu šimpanzů odstartovala letos v srpnu a je hotová i studie nového vstupního areálu a velkokapacitního parkoviště. A malí návštěvníci si mohou vyzkoušet třeba jízdu na ponících nebo trampolínové centrum.

Zoologická zahrada je příspěvkovou organizací města, proto se na financování rekonstrukcí či aktivit podílí i Brno. Bereme to jako samozřejmost, ačkoliv pečlivě kontrolujeme, zda jsou peníze vynakládány účelně a jestli by nešlo ušetřit na neefektivních službách či předražených pracích.

Na kvalitě se ale šetřit nedá, a tak brněnská zoo neustále vymýšlí, plánuje a podniká kroky, jak komfort a přitažlivost zahrady pořád zvyšovat. Narození ledních medvědů bylo skutečným magnetem, ale bez nákladných rekonstrukcí často zastaralých pavilonů to jednoduše nepůjde, i kdyby se medvěďata nebo třeba tygřata rodila každý rok.

Zvu proto všechny, kteří se chtějí seznámit se světovou faunou a zároveň zoologické zahradě pomoci, aby na Mniší horu zavítali i v babím létě nebo brzkém podzimu. Pořád je tu krásně.

Roman Onderka,
primátor statutárního města Brna

Jméno a příjmení: Roman Onderka
Narozen: 11. 11. 1965 v Brně
Vzdělání: vysokoškolské
Rodinný stav: rozvedený
Děti: 2

- primátor statutárního města Brna
- místopředseda ČSSD
- stínový ministr dopravy za ČSSD
- člen Rady vlády pro udržitelný rozvoj
- člen Rady Evropy se sídlem ve Štrasburku

Pracovní profil

- pro volební období 2006–2010 uvolněn pro funkci primátora statutárního města Brna
- ve volebním období 2002–2006 členem Komise investiční a Komise dopravy Rady města Brna
- ve volebním období 2002–2006 členem Zastupitelstva města Brna
- ve volebním období 2002–2006 členem Zastupitelstva městské části Brno-Starý Lískovec
- od roku 2002 předsedou klubu zastupitelů ČSSD v ZMB

Členství ve společnostech s účastí města Brna:

- předseda dozorčí rady Veletrhy Brno, a. s. – od 6/2007
- předseda správní rady VUT Brno – od 10/2007

Různé

záliby: sport (fotbal, nohejbal, squash), hudba, divadlo a literatura





Adina

Kerndl pokřtil malou tapířici jménem Adina

K nejvýznamnějším přírůstkům letošního roku patří v Zoo Brno tři kořata koček pouštních (píšeme o nich na str. 6 a 7) a samička tapíra jihoamerického, narozená 14. června. Tapíří mládě, které je prvním odchovem tohoto druhu v historii zoo, dobře prospívá a od července chodí téměř denně s matkou do výběhu, kde oba poutají zájem návštěvníků. I když jsou tapíří ve vodě jako doma, zpočátku jsme hladinu jezírka ve výběhu snížili – pro jistotu, aby se snad tapířkovi při plavání něco nestalo. Od prvních



Zpěvák Ladá Kerndl losuje jméno mláděte tapíra

dnů se stala koupel s matkou Neny oblíbenou činností mláděte. Tapíří rodina však nadále zůstává neúplná – otce Klarmeta je stále třeba od Neny s dcerou držet odděleně.

Křest malé tapířice proběhl na výročním Setkání adoptivních rodičů a sponzorů, které se letos uskutečnilo 29. srpna. Ke všeobecnému zklamání tento den skoro celý propířel, takže je pochopitelné, že pozvaných adoptivních rodičů či zástupců zřizovatele zahrady se dostavilo o něco méně než v předcházejících letech. Nepříznivý počasí se nenechal odradit náš dlouholetý sponzor, zpěvák Ladá Kerndl, přezdívaný moravský Sinatra. Přišel, pokřtil mláděta, s temperamentem jemu vlastním zazpíval několik evergreenů a přidal i pár vtípů.

Program setkání začal ve 13.30 hod. křtem u výběhu tapírů, kteří si v blízkosti shluku zvědavců právě pochutnávali na želatinovém dortu, obarveném červenou řepou, uvnitř s jablky, banány, kiwi,

pomeranči a dalším ovocem. Jména pro samičku, navržená příznivci zoo, byla shromážděna v košíku, z něhož Kerndl vybral lístek s nápisem Adina. „Jako Adina Mandlová,“ poznamenal swingový zpěvák, a připomněl tak slavnou herečku meziválečné éry. Malá tapířice byla pokřtěna.

Od tapírů se všichni přesunuli ke kočkám pouštním, kde se odehrál křest kořat. Následovalo kulturní pásmo na pódiu U Velblouda, kde Ladá Kerndla vystřídali další sponzorský vystupující umělci: Tubabu, soubor bělošských bubeníků reprodukcí rytmy západní Afriky, taneční skupina Abanico, která do svých vystoupení dovede zapojit i diváky, hudebně taneční divadlo Mimi Fortunae a country skupina Noví Kaskadéři. Víření afrických bubnů rozehnalo mraky a závěr setkání, opékání špekáčků v indiánské vesničce, proběhl v atmosféře uvolnění, klidu a smíření s přírodou. (red)



Koupel s mámou je nejlepší,...



...ale nemohu být ve vodě pořád.

Fascinující Pálava přitahuje vzácné hosty

Není v České republice mnoho míst, která by se mohla pochlubit přírodou tak přitažlivou a rozmanitou, krajinou tak nevšední a fascinující, jakou nabízí Pavlovské vrchy a jejich bezprostřední okolí. Bělostné skály vyčnívající z mozaiky rozkvetlých stepí obklopuje pás vinohradů na sluncem rozpálených stráních a pahorkatina porostlá doubravou Milovického lesa. Scenérii doplňuje i zbytek rozsáhlých letitých luhů, který se po napuštění tří jezer vodního díla Nové Mlýny zachoval na břehu slepého ramene Dyje.

Jedinečný souhrn přírodních útvarů byl v roce 1976 vyhlášen Chráněnou krajinnou oblastí (CHKO) Pálava (jednoslovný název je odvozen od původního jména obce Pavlov). Dominantu oblasti tvoří vápencové bradlo Pavlovských vrchů, které jsou nejzápadnější výspou karpatského oblouku. Charakteristický je reliéf kopců strmě se zvedajících nad rovinami Dyjsko-svrateckého úvalu. Nejvyšší místo protáhlého hřebene i celé CHKO se nachází na Děvině (554 m n. m.), dalšími výraznými vrcholy jsou například Kotel, Dívčí hrady či Stolová hora. Nejnižší místo oblasti leží na hladině Dyje u Nových Mlýnů, v nadmořské výšce 163 m.

Na vápencových svazích Pálavy se vyvinuly druhově bohaté biotopy skalních, drnových a lučních stepí, lesostepí a suťových lesů. Komplex Milovického lesa, navazující na Pálavu ve východním směru, tvoří teplomilné doubravy a panonské dubohabřiny. V nivě řeky Dyje se střídají lužní lesy s loukami a jinými mokřadními nebo vodními spo-



Foto archiv Správy CHKO Pálava

Zedníček skalní

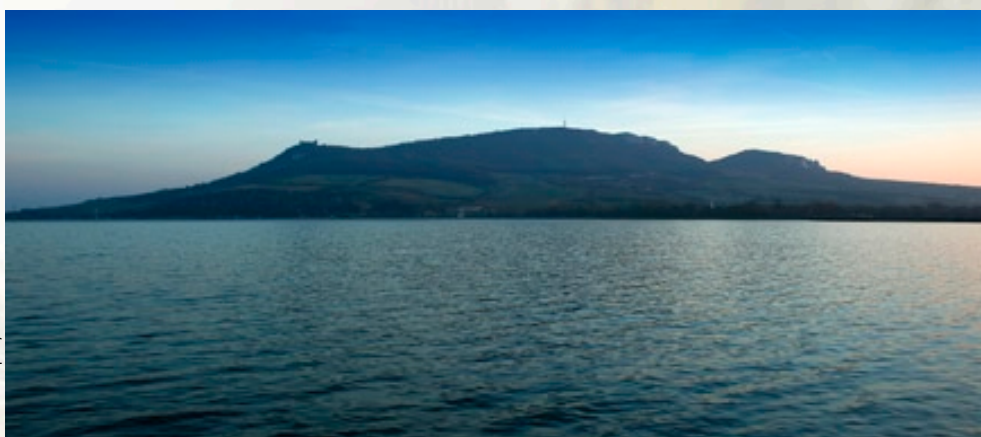


Foto archiv Správy CHKO Pálava

Pohled na Pavlovské vrchy přes novomlýnské nádrže

lečenství. Jednu z posledních lokalit slanomilné vegetace v naší zemi najdeme v rezervaci Slanisko u Nesytu. Zbývající část CHKO zaujímá zemědělská krajina s převahou vinic a lidská sídla včetně vesnické památkové rezervace Pavlov a městské památkové rezervace Mikulov.

Sybolem pálavského jara jsou zejména kosatce nízké (*Iris pumila*), kvetoucí na skalní stepi Děvina. Každoročně se těší živému zájmu mnoha návštěvníků. K význačným druhům květeny, která se u nás vyskytuje pouze na Pálavě, náleží mj. písečnice velkokvětá (*Arenaria grandiflora*), ovsíř stepní (*Helictotrichon desertorum*), šalvěj etiopská (*Salvia aethiopsis*) či kavyl skalní (*Stipa pennata*). V té celé kráse bylin, keřů a stromů pak žijí kudlanky nábožné (*Mantis religiosa*), mezi běžné živočichy Pálavy lze dosud počítat jinde ubývajícího roháče velkého (*Lucanus cervus*) a tesařika obrovského (*Cerambyx cerdo*), velmi hojný je otakárek ovocný (*Iphiclides podalirius*) i otakárek fenyklový (*Papilio machaon*), na kamenech se vyhřívají sytě vybarvené ještěrky zelené (*Lacerta viridis*) a ve vzduchu dovádějí krkavci (*Corvus corax*). Z alpských štítů v zimě zalétá do pálavských skalních stěn a soutěsek vzácný host – zedníček skalní (*Tichodroma muraria*). Naopak na léto zase přilétá africký vyslanec dudek chocholatý (*Upupa epops*). Nejsilnější populace České republiky má v CHKO Pálava například strakapoud jižní (*Dendrocopos syriacus*), pěnice vlašská (*Sylvia nisoria*) a strnad luční (*Emberiza calandra*), v lužním lese hnízdí i orel mořský (*Haliaeetus albicilla*). Štěrbiny a jeskyně ve vápencových



Foto archiv Správy CHKO Pálava

Ještěrka zelená

útesech, duté stromy a lidské stavby hostí v létě i v zimě mnohé druhy netopýrů.

Vzhledem k poloze CHKO v nejsušší a nejméně teplejší části naší vlasti a k velké různorodosti tamních stanovišť existuje i mnoho živočišných druhů, které se v České republice vyskytují pouze na Pálavě a v jejím okolí. Patří k nim například střívlík uherský (*Carabus hungaricus*), obývající souvislé vysokostébelnaté trávníky na plošinách pálavských kopců, kde dosahuje severní hranici svého rozšíření. Podobná stanoviště obývá i kobylka sága (*Saga pado*), tropickým vzhledem a dravostí připomínající hmyzí klenot.

Pálava patří k našim nejmenším, ale nejvýznamnějším chráněným krajinným oblastem. Zaujímá plochu 83 km² a nachází se na ní patnáct maloplošných území všech platných stupňů ochrany. Poskytuje útočiště četným vzácným rostlinám a živočichům a dává dobrý příklad vyváženého vztahu mezi člověkem a přírodou, jehož výsledkem je malebná kulturní krajina.

RNDr. Jiří Matuška,
vedoucí Správy CHKO Pálava



▲ ▼ ▸ Kořata koček pouštních (nahore vlevo s matkou v pozadí)



Druhý přirozený odchov kočky pouštní

Brněnská zoologická zahrada se letos může pochlubit dalším výrazným výsledkem chovatelského úsilí: již podruhé se jí podařilo přirozeným způsobem odchovat kočky pouštní (*Felis margarita*). Úspěchu, který představují tři mláďata narozená 25. června 2009, dosáhla po dlouhých devíti letech od předchozího, prvního odchovu.

Kočky pouštní se v brněnské zoo poprvé objevují v roce 1998, kdy na Mniší horu přicestovali dva samci ze Zoo Wuppertal v Německu. Dvě samice se nám o dva roky později, v únoru 2000, podařilo získat ze Zoo Berlín. Jeden pár jsme umístili do venkovní expozice v dolní části zoo, druhý do budovy terárií sousedící s pavilonem Tropicke království. Právě v této vnitřní expozici 16. července 2000

porodila jedna ze samic čtyři kořata (dva samce a dvě samice), a také je tam úspěšně odchovala. V následujících letech se chov soustředil výhradně do dolní části zoo, do tzv. Aleje šelmiček, kde už se kočky pouštní dále nerozmnožovaly. Proto jsme se rozhodli pořídit si nový chovný pár.

Přítelý kocour Osiris z britské Zoo Bristol a dvouletá kočka Eva z polské Zoo Krakov osídlili v lednu tohoto roku novou expozici umístěnou ve vestibulu pavilonu Tropicke království. Bezproblémové soužití páru vyvrcholilo 24. dubna brzy ráno, kdy došlo k páření. Během dalších dnů projevoval kocour značnou sexuální aktivitu, samiči pronásledoval, ale ta jej odmítala.

Začátkem června už kočka vykazovala jasné známky březosti, přičemž vystouplé bradavky nebyly jejím jediným příznakem. V chovu plachých malých kočkovitých šelem se jako nejspolehlivější diagnostika



ka gravidity osvědčilo pozorování po hladovém dni: březí samice má i po dnu bez potravy plné břicho.

Týden před očekávaným porodem jsme kocoura odchytili a umístili do ubikace v dolní části zoo. Kočka v expozici osaměla, aby ji a posléze i kořata během příštích týdnů samec nerušil. Kromě kvalitního krmení, odpovídajícího mikroklimatu (zvíře z blízkovýchodních pouští vyžaduje sucho a teplo!)



Pohled z rodné budky



Kojení



Kocour Osiris

a vybavení chovné ubikace má kladný vliv na průběh odchovu i pocit bezpečí a naprostý klid v okolí expozice. Všechny tyto podmínky se nám podařilo zajistit, když jsme – rovněž týden před porodem – vestibul pro návštěvníky zcela uzavřeli a skleněné stěny expozice zakryli rákosovou rohoží.

Očekávaná radostná událost nastala 25. června 2009, kdy po 62 dnech březosti kočka náhle změnila chování a od rána zůstávala v boudičce. Druhý den už bylo slyšet, jak se mláďata ozývají. V následujících dnech se samice neustále zdržovala v boudě a jen krátce vycházela ven pro potravu. Toho jsme třetí den využili a poprvé opatrně nahlédli do boudičky. Spatřili jsme tři dobře živená kořata. Jejich pohlaví jsme určili během další kontroly (13. července) – dvě mláďata jsou samečci a jedno samička. Ve dvacátém pátém dni života (ráno 20. července) všechna tři kořata poprvé opustila rodný úkryt a téhož dne, krátce před polednem, samice poprvé kojila před budkou. První příjem masité potraviny jsme zaznamenali třicátý den života kořat (25. července). V tu dobu už trávila většinu času mimo rodnou boudu a svým dováděním a hrami přitahovala zaslouženou pozornost návštěvníků. Na tradičním Setkání adoptivních rodičů a sponzorů, které se uskutečnilo 29. srpna 2009, kořata pokřtil zpěvák Laďa Kerndl. Z návrhů zaslaných do zoo veřejností vylosoval pro malou samičku jméno Ashley a pro samečky Ady a Asgard.

Poddruh kočky pouštní *F. m. harrisoni* Hemmer, Grubb and Groves, 1976, který se v Zoo Brno již dvakrát rozmnožil, se stále ještě vyskytuje v přírodě Arabského poloostrova, početní stavy populací

tohoto druhu žijících v divočině se však dají jen těžko odhadnout. V Evropě chová kočky pouštní 21 zoologických zahrad, v nichž se nachází celkem 55 samců a 63 samic (v evropských zoo se v současné době vyskytuje jen výše zmíněný poddruh). Mezinárodní plemenná kniha z roku 2007 uvádí 172 dospělých jedinců. Nejpočetnější kolekce v lidské péči se nacházejí v Zoo Al Ain ve Spojených arabských emirátech (17 samců a 16 samic) a v Zoo Al Wabra v Kataru (9 samců a 12 samic).

Odchovem kočky pouštní se z evropských zoologických zahrad v poslední době může pochlubit jen německá Zoo Osnabrück s jedním mládětem (v této zoo sídlí koordinátorka Evropského záchranného programu tohoto druhu), dánská Zoo Ebeltoft se dvěma, francouzská Zoo Nesles se čtyřmi a rovněž francouzská Zoo Lyon se třemi mláďaty.

Těší mne, že do takové společnosti nyní patří i Zoo Brno. I tento její další úspěšný přirozený odchov tří mláďat nepochybně přispěje k udržení genofondu daného poddruhu nádherné kočky pouštní.

Michal Balcar,

revírník na pracovištích Terárium, Ptačinec a Jižní Amerika



▲ ▶ Malí i velcí návštěvníci nadšeně pozorují kořata přes sklo jejich expozice



Kočka Eva



Donášení kořisti mláďatům





▲ ▶ Lamy alpaky, na snímku vpravo samec Marcel

Nové expozice u hlavní trasy: alpaky a surikaty

Podle původních představ měla být většina expozic brněnské zoo zpřístupněna dlouhou serpentinou, pozvolna stoupající po svazích Mniší hory. Všechny části magistrály se však nepodařilo vybudovat a sestupová cesta, u níž expozice nebyly plánovány, se změnila v hlavní návštěvní trasu, směřující od restaurace U Tygra k pavilonu exotických ptáků. Donedávna tam návštěvníci měli pouze výběh lam, ke kterému později přibyla ohrada s ovceci Jákobovými. Jeden z úkolů nedávné doby zněl: všechny dosud volné prostory podél páteřní komunikace, jak se zmíněné trase také říká, zaplnit zoologickými expozicemi.

Od minulého roku se již záměr začíná dařit. Hned na začátku trasy, u dolní otky vlašáku, vyrostla expozice mar stepních, které se už stačily rozmnožit, a zhruba o sto metrů dále příchozího zaujme skupina pekarů bělobradých. Návštěvníci jim mohou nabídnout pamlsk – koš s průměrnou dávkou krmiva bývá připravený u oplacení výběhu.

Ubikaci s výběhem pro surikaty, zatím poslední přírůstek v řadě nových expozic podél páteřní komunikace, jsme umístili zhruba na půl cesty od mar k pekarům. Ubikace s rozměry podlahy 5,2×4,4 m má skleněný průzor a je vybavena vzduchotechnikou, přívodem pitné vody, elektrickým osvětlením a vytápěním. Halogenové zářivky doplňují UV zářiče, místnost vytápějí stropní panely i topné balvany uložené v podlaze. Střechní dom-

ku lze osázet zelení, jeho povrchy i zadní stranu výběhu o ploše 48 m² tvoří umělé skály, ohrazení směrem k návštěvní trase je ze skla. Všeobecně oblíbené surikaty – samozřejmě i s jejich populárním „hlídačem“, prozíravě využívajícím vyvýšené místo v expozici – vkročily do nového domova 3. července po přesunu z pavilonu Tropické království. I v novém působišti se ihned staly miláčky návštěvníků. Šelmičky jsou však už nyní v poprodukčním věku (o rozmnožování našich surikat jsme psali v Zooreportu č. 1-2/2006) a zahrada nyní plánuje dovoz nové chovné skupiny.

Druhová změna nastala v nedalekém výběhu, kde žily lamy krotké (*Lama guanicoe f. glama*). Nahradily je lamy alpaky (*Lama guanicoe f. pacos*), vzácnější forma domestikované lamy. Srst mají bílou, hnědou či černou, alpaky mohou být také různě strakaté. Lidé je chovají především pro velmi kvalitní vlnu (s tímto záměrem je indiáni vyšlechtili už v předkolumbovské době). Tři samice, tvořící nyní podstatnou část lamího stáda, přicestovaly

8. července z farmy na Plzeňsku, ale pocházejí z chovné stanice poblíž Santiaga de Chile. Ke skupině patří i samice, kterou jsme po přesunu ze Zoo Ostrava v roce 2005 původně zařadili do kolekce zvířat naší Dětské zoo. Vůdcem stáda se stal samec Marcel, dovezený ze Zoo Stuttgart koncem srpna.

Zoo Brno také ukončila chov guanak (*Lama guanicoe*), které u nás reprezentovaly divoký druh lamy, žijící v pampách i horách Peru, Bolívie, Chile a Argentiny. Co nejdříve jej má nahradit druhý druh divoké lamy – vikuña (*Vicugna vicugna*), která pochází z vysokých andských pohoří na jihu Peru a Bolívie a severu Argentiny a Chile. Expozici vikuní umístíme v sousedství alpák.

Volný prostor poté na nějakou dobu zůstane pouze podél horní části hlavní trasy. Posléze tam vznikne průchozí výběh klokanů, na který už zřizovatel naší zahrady pamatuje v rozpočtu města Brna na příští rok.

Jan Kameník



Nová expozice surikat



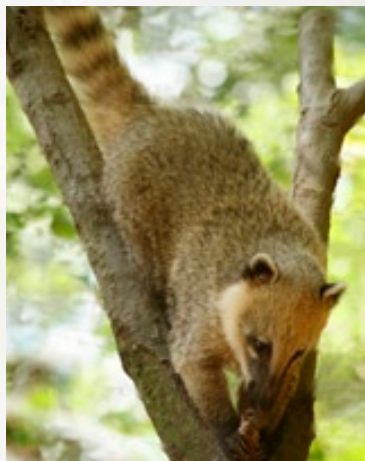
Jak domácí

Výběh jaků domácích vyrostl vedle bizonů

V nově zřízeném výběhu jaků domácích (*Bos mutus f. grunniensis*), který se nachází v horní části zoo v sousedství bizonů, mohli návštěvníci od 12. července spatřit další samici. Dvouletá Ilona se narodila v Zoo Antverpy v Belgii a do Brna přicestovala z další belgické zahrady, ze Zoo Planckendael. Doplnila tak pár jaků přivezený v dubnu z chovné stanice v německém Taufkirchenu. (red)

Nosál Hubert má družku

Ze zooparku Palmitos Park ve městě Laspalmas na ostrově Gran Canaria přicestovala 2. července samice nosála červeného (*Nasua nasua*) a vytvořila pár s naším samcem Hubertem. Jejich nově upravenou expozici návštěvníci naleznou u nástupní stanice vláčku. (red)



Nosál červený

Stanice mladých přírodovědců přijímá nové členy

Stanice mladých přírodovědců Zoo Brno, která je zájmovou organizací pro děti a mládež od 5 do 18 let, přijímá nové členy. Zájemce se může přihlásit během celého školního roku. Stanice byla založena v roce 1978 a jejím posláním je aktivní využívání volného času dětí a jejich zasvěcení do rozličných přírodovědných oborů, s využitím prostředí a expozic zoologické zahrady. Více informací naleznete na www.zoobrno.cz, v sekci Vzdělávací aktivity, nebo je získáte přímo od vedoucí stanice Mgr. Světlý Vítkové, tel. 546 432 321, e-mail: vitkova@zoobrno.cz. (red)

Zoopasy nabízí i brněnská zahrada

Také brněnská zoo se připojila k systému VIP zoopasů, vydávaných Unii českých a slovenských zoo (UCSZ). Pasy v ceně 1200 Kč opravňují rodinu (většinou dvě dospělé osoby a dvě děti) k návštěvě devatenácti českých a slovenských zoo – každou z těchto zahrad lze navštívit třikrát. Zoopas platí jeden rok od zakoupení a lze jej dostat v každé zoo, která je členem UCSZ. Jeho držitel, pokud navštíví nejméně deset zahrad (musí mít všechny návštěvy razítkem zaznamenány v pasu), bude zařazen do slosování a může vyhrát další zoopas či různé upomínkové předměty. (red)



Tygr Dua

Uspěje čtvrtý tygr?

Samec tygra sumaterského Dua žije v naší zoo od 15. května 2009, kdy jsme jej dovezli z maďarské Zoo Veszprém (narodil se ale v Zoologické a botanické zahradě Wilhelma v německém Stuttgartu v roce 2005). Samice Satu, odchovaná v Zoo Dublin v Irsku, přišla do naší zoo jako dvouletá v roce 2005. Náš současný pár se poprvé přímo setkal v polovině července a kontakty se nadále opakují s perspektivou trvalého společného soužití, jehož vyvrcholením by měl být odchov potomstva.

Satu měla dosud trochu smůlu. Dva její dosa- vadní druhové uhynuli, třetí, který byl v Brně jen krátce kvůli iniciaci ovulace, se vrátil do Jihlavy, a Satu nezabýzla. Když loni stářím uhynul její druhý partner Kampar, odebrali jsme jeho sperma a zamrazili je. Podle koordinátora evropského chovu tygrů sumaterských byl totiž Kampar v tu dobu z genetického hlediska vysoce žádaným jedincem. Jeho sperma mělo posloužit k umělé inseminaci, k níž jsme nakonec nepřistoupili, neboť metoda není dosud u kočkovitých šelem dostatečně propracovaná. Zmrazené Kamparovo sperma však může být v budoucnosti použito. Pokud jde o Satu, její čtvrtý samec by konečně mohl přinést v jejím životě příznivý zvrat – Dua je mnohem temperamentnější než jeho předchůdci. (red)



Nový druh v Zoo Brno: aguti Azarův

Bývalou expozici surikat, která je součástí pavilonu Tropické království, od poloviny letošního července obývá pár agutiů Azarových (*Dasyprocta azarae* Lichtenstein, 1823). Samička narozená v září 2008 pochází ze Zoo Zlín, sameček přišel na svět v únoru 2009 v nizozemské Zoo Amersfoort. Jihoamerické hlodavce tohoto druhu Zoo Brno dosud nechovala. Adaptace chovatelského zařízení pro nový druh nebyla složitá, především bylo nutné venkovní výběh opatřit sítí, protože agutiové umějí vyskočit až do výšky dvou metrů.

Do čeledi agutiovití (*Dasyproctidae*) zahrnujeme více než deset druhů, z nichž většinu česky nazýváme aguti, menšinu paka. Jsou to příbuzní čincil, mar, kapybar a morčat. Společně s ursony, nutriemi a osmáky tvoří podřád jihoamerických hlodavců morčatovci (*Caviomorpha*).

Agutiové žijí v hornatých i níže položených oblastech od jižního Mexika po severní Argentinu, vyskytují se jak v deštných lesích, tak v lesích řídkých či ve stepích, pronikají i na plantáže. Živí se plody, semeny, květy či jinými částmi rostlin, některé druhy i hmyzem či vodními korýši. Silnými zuby dokážou rozlousknout i nejtvrdší ořechy. V době zrání ovoce si ukládají zásoby do země, čímž podporují distribuci semen různých druhů stromů. Sami tvoří významnou část potravy větších šelem

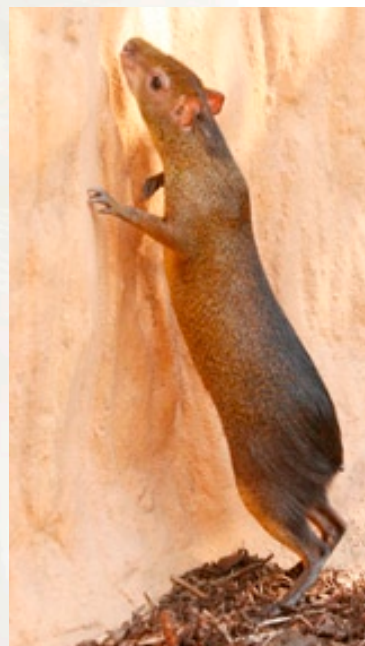
(jako jsou jaguáři a oceloti), dravců (například harpyji) a hadů. Často je pro maso loví i lidé. Predátorům se agutiové brání útekem do krovů, dutin stromů či do mělkých nor, které si vyhrabávají pro odchov mláďat. Menší nepřátele zastrašují dupáním a vydáváním chrochtavých a piskavých zvuků, také vztýčují ušní boltce, aby vypadali větší. Mají dobrý sluch, který je může upozornit na nebezpečí, nebo i na potravu – pád zralých plodů ze stromu uslyší na značnou vzdálenost.

Aguti Azarův pochází z východní, střední a jižní Brazílie, z Paraguaye a severní Argentiny. Dorůstá do délky asi 50 cm a dosahuje hmotnosti až 6 kg, většinou však váží jen kolem 3–4 kg. Kropenatá, světle žlutá až hnědá srst se žlutavým nádechem zvíře dobře maskuje. Aguti Azarův má na přední končetině pět prstů, na zadní jen tři.

Slovo aguti pochází z jazyka nahuatl, kterým mluví někteří mexičtí indiáni, a znamená pes z hor. Félix Manuel de Azara (1742–1821), po němž je pojmenován aguti Azarův, byl španělský vojenský inženýr (dosáhl hodnosti brigádního generála španělské armády) a amatérský přírodovědec. Dvacet let pobýval v Jižní Americe, odkud posílal do Evropy zápisy ze svých četných zoologických výzkumů a pozorování. Ty pak později vydal knižně. Jeho dílo studoval a oceňoval například Charles Darwin. Azarovo jméno se objevuje i v názvech několika dalších jihoamerických živočichů.



▲ ▼ ◀ Aguti Azarův



Jihoameričtí hlodavci jsou pro umístění v pavilonu Tropické království vhodnější než jihoafrické šelmičky. Osazenstvo pavilonu tvoří z přibližně devadesáti procent jihoamerická fauna, na pavilon navazuje výběh s tapíry jihoamerickými a dalšími druhy ze zmíněného subkontinentu. Tato část zoo se v budoucnu stane součástí expozičního souboru Karibik, kde budou zvířata nejen z ostrovů v Karibském moři, ale i z přiléhající pevniny ve Střední a Jižní Americe.

Příchod nového druhu inspiruje k myšlence, zda by nebylo vhodné spojit nynější prostory vyhrazené agutiům se sousedními, v nichž žijí jihoamerické pralesní opičky tamaríni žlutorucí a kosmani zakrslí. Případně uskutečnění záměru je zatím ve stadiu úvah...

Bc. Eduard Stuchlík

Zahrada čerpá vodu z vlastního zdroje

Od května tohoto roku již Zoo Brno čerpá kvalitní užitkovou vodu z podzemí. Umožňuje to vrt hluboký 75 metrů, zřízený v nivě řeky Svatky, v katastru městské části Kníničky, na pozemku patřícím zahradě. Nedaleko od něj, už v městském areálu, je k dispozici dvacetimetrový záložní vrt, který má sloužit jen při poruše či údržbě hlavního zdroje. Hloubení obou vrtů začalo v září minulého roku, jejich kolaudace proběhla 30. července 2009. Užitková voda z podzemí přináší zahradě značné úspory již nyní a v budoucnu její přínos ještě vzroste.

Doposud Zoo Brno odebírala užitkovou vodu z Brněnské přehrady vlastním provozním vodovodem. Ten už je v současné době zrušený a zahradě zbývá povinnost litinové potrubí v délce 580 m – procházející zpočátku přehradní hrází – uvést do neškodného stavu (naplnit směsí popílku a cementu). Zamezí se tak pozdějšímu možnému poklesu nadloží. Surovou vodu z přehrady zoo používala k очистě komunikací a techniky a k závlahám. Bazény, jezírka a další vodní prvky v expozicích však bylo třeba plnit pitnou vodou, neboť voda v přehradní nádrži je organicky znečištěná a ve stále větším rozsahu se v ní vyskytují sinice (cyanobakterie).

Očividný rozvoj brněnské zoo klade zvyšující se nároky na množství i jakost vody. Za posledních deset let vzrostla v Zoo Brno spotřeba pitné vody téměř dvojnásobně: jestliže v roce 2000 se pohybovala v rozmezí 55–60 m³ za den, v roce 2008 dosáhla již 110 m³ za den. Přitom více než polovina spotřeby sloužila k napouštění jezírek apod. Vzhledem k vysoké ceně pitné vody dodávané z městské sítě bylo její užívání k uvedeným účelům iracionální. Připravovaná i již probíhající výstavba nových objektů a expozic přinese další skok ve spotřebě užitkové vody. Jen mořské akvárium, které se stane součástí areálu nového vstupu do zoo, bude mít objem jednoho milionu litrů, obdobně objemná bude



Foto Jan Hrdlička

Vrt v nivě řeky Svatky

nádrž kapustňáků, plánovaná do přestavby budovy terárií v sousedství pavilonu Tropické království.

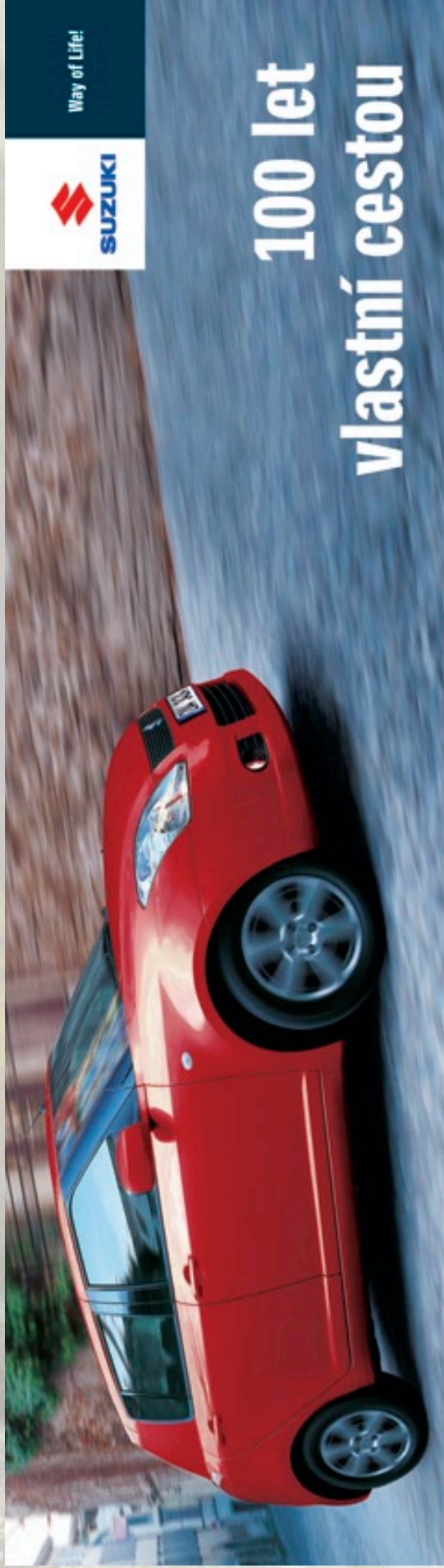
Vydatnost hlavního vrtu činí 7,2 l/sec, což odpovídá předpokládané spotřebě užitkové vody v několika příštích desetiletích. Podle dobrozdání hydrogeologů bude v budoucnu možné v případě potřeby prameniště rozšířit. Voda čerpaná z hlavního vrtu téměř splňuje normy pro pitnou vodu, a pokud se její kvalita v příštích letech nezhorší, lze uvažovat o tom, že si zoo zřídí také vlastní zdroj pitné vody a stane se v tomto směru nezávislou na dodávce z městského vodovodu.

Vrty jsou vystrojeny ponornými čerpadly, která přivádějí vodu novými výtlačnými řady do stávající čerpací stanice v Kníničkách. Další čerpadla ji pak dopravují do věžového vodojemu na nejvyšším místě zoo. V další etapě rozvoje vodního hospodářství hodlá vedení zoo vybudovat větší vodojem a na něj navazující nové rozvodné vodovodní sítě.

Investorem stavby nového prameniště bylo statutární město Brno, zastoupené akciovou společností Brněnské komunikace. Projekt vyhotovila kancelář Aqua Procon na podkladě návrhu technického řešení, dodaného Zoologickou zahradou města Brna. Je třeba poděkovat vedení města za porozumění potřebám zoo a uvolnění financí nutných pro uskutečnění stavby vodního díla.

O zřízení vlastního zdroje kvalitní užitkové vody brněnská zoo usilovala již delší dobu. Nad významem a potřebou takového počínu jsme se v Zooreportu zamýšleli již dvakrát (ve 3. čísle ročníku 2004 a 4. čísle ročníku 2006). Nyní můžeme s potěšením konstatovat, že záměr se stal skutečností a dílo je hotovo. Ve své více než padesátileté historii zahrada získala první vlastní zdroj podzemní vody, který jí ve shodě se schválenými koncepčními záměry umožní další úspěšný a rychlý rozvoj.

Ing. Josef Kundera, CSc.,
technický úsek Zoo Brno



Way of Life!

100 let vlastní cestou

100

YEARS of INNOVATION

SUZUKI SWIFT – Oslavte s námi jubilejní **100. výročí** značky Suzuki **plně vybavenou limitovanou edicí** za mimořádnou cenu.

- pět dveří
- ABS + EBD
- posilovač řízení
- klimatizace
- elektrické ovládání oken
- elektrické ovládání zrcátek
- 92 koní
- dva airbagy
- rádio s CD a ovládáním na volantu

249.900 Kč
vč. DPH

Swift – jubilejní limitovaná edice



www.suzuki-brno.cz

Suzuki Swift 1.3, emise CO₂ 110 g/km, kombinovaná spotřeba 5,8 l/100 km, vybavený model má navíc přídatkové vybavení.

Brno-Bohunice, Kamenice 1a, tel.: 547 192 393
INFO: 777 888 032 • email: obchod@canocar.cz
Brno-Královo Pole, Božetěchova 133, tel.: 541 211 975
INFO: 777 888 034 • email: canocar@suzuki-brno.cz

Canocar *s.r.o.*

exkluzivní
záruka
5+12 let