

magazín pro přátele Zoo Brno

Zooreport

číslo 2
červen 2017



LVI
SE VRACEJÍ

4 Událost

Král zvířat opět v Brně



5 Zamyšlení

O lvech a lidech



8 Rozhovor

Kalahari jako na dlaní



10 Projekt Kura Kura

Stanice Kura Kura vypustila první čtyři zachráněné želvy



12 Záchraná stanice v Jinačovicích

Neberme mláďata jejich rodičům



14 Kampaň Nechme je žít!

Náš příspěvek ke kampani Nechme je žít



16 SEV Hlídka

Férová snídaně v trávě



17 SEV Hlídka

Parohy na zemi nezůstanou



18 Naše mláďata

Další velký úspěch v chovu rosomáků



18 Šifrovací hra

Dotkni se evoluce anglicky!



magazín pro přátele Zoo Brno
Zooreport

červen 2017
číslo 2/17, ročník XIX
vychází čtyřikrát ročně
MK ČR E 17723

Vydavatel:

Zoo Brno a stanice zájmových činností, p. o.
U Zoologické zahrady 46, 635 00 Brno,
Česká republika
IČ: 00101451
tel.: +420 546 432 311
fax: +420 546 210 000
e-mail: zoo@zoobrno.cz

Nakladatel:

Moravské zemské muzeum
Zelný trh 6, 659 37 Brno
IČO: 00094862

Adresa redakce:

Zoo Brno a stanice zájmových činností, p. o.
redakce Zooreportu
U Zoologické zahrady 46, 635 00 Brno,
Česká republika
tel.: +420 546 432 370
fax: +420 546 210 000
e-mail: stuchlik@zoobrno.cz

Redakční rada:

Ing. et Mgr. Lenka Bochníčková, Bc. Jana Hadová, MVDr. Martin Hovorka, Ph.D. (předseda redakční rady), doc. MVDr. Jiří Klimeš, CSc., RNDr. Bohumil Král, CSc. (odborný poradce), Ing. Miroslava Piškulová, Bc. Eduard Stuchlík (vedoucí redaktor), doc. Ing. Josef Sucho- mel, Ph.D., a Mgr. Michal Vaňáč.

Autorem neoznačených fotografií a nepodepsaných textů je: Bc. Eduard Stuchlík

Náklad:

1 600 ks v české verzi
400 ks v anglické verzi

První strana:

Samec lva konžského
(*Panthera leo bleyenberghi*) Lolek.
Foto: Michal Vaňáč

NEPRODEJNÉ

EDITORIAL

Milé čtenářky,
milí čtenáři,

hlavním tématem tohoto vydání Zooreportu jsou lvi a hlavní událostí je zpráva o tom, že datum otevření nové expozice lvů se blíží. Přetržka v chovu krále zvířat, která v naší zoo trvala čtrnáct let, končí. Ta doba se nezdá příliš dlouhá, ale mezi tím, jak v naší zahradě vypadal tehdejší chov lvů, a podmínkami, které jsme jim nyní připravili, je obrovský rozdíl. Více se o tom dozvíme v našem rozhovoru s ředitelem Zoo Brno. Z jeho slov mimo jiné také vyplyne, proč se lvi na Mniší horu vracejí až nyní a jakým způsobem architekti novou expozici navrhli a vyprojektovali.

Králi zvířat se věnujeme i v příspěvku kurátorky chovu savců, která nás ve stručnosti seznámí s životem lvů v přírodě, s peripetemií jejich chovu i s jejich osudem, který je, podobně jako u mnoha jiných zvířecích druhů, poznamenán rozpínavostí lidské populace.

Rádi se vracíme k hlavnímu tématu minulého vydání našeho časopisu, k želvám. Záchraná stanice mořských želv, kterou Zoo Brno letos zřídila na ostrově Nusa Penida v Indonésii, vypustila zpět do moře první zachráněné želvy. Mile nás překvapila kladná odezva místních lidí, kteří událost přijali s nadšením.

Zkušenosti pracovníků naší záchrané stanice volně žijících živočichů, sídlící v Jinačovicích, se promítly do článku, který nám poradí, jak zacházet s nalezenými opuštěnými mláďaty.

Přinášíme také podrobnější informace o tom, jak se zoo věnuje dětem a jak se pracovníci zahrady zabývají ekologickou výchovou a vzděláváním veřejnosti. I naše zoo se podílí na kampani Nechme je žít, vyhlášené Evropskou asociací zoo a akvárií a dvěma dalšími ochrannými organizacemi. Kampaň upozorňuje na nebezpečí, které v důsledku šíření nepůvodních



Lev konžský Ilustrační foto: archiv Zoo Ústí nad Labem.

druhů rostlin i živočichů hrozí většině současných ekosystémů. Happening Férová snídaně letos proběhl na více než 160 místech v Česku a naše zoo se k němu rovněž připojila; podpořila tak podnikání drobných zemědělců hospodařících způsobem šetrným k přírodě. Z více než dvaceti výukových programů, které nabízíme veřejnosti, se čtenářům představí dva programy z cyklu Příroda ve městě: Malá zahrádka taky zahrádka a Lesní zvěř.

Závěrečné stránky patří čerstvě narozeným mláďatům. Mezi nimi vynikají trojčata rosomáků, jejichž matka už loni odchovála jednoho potomka. Jsme jediná česká či slovenská zoo, v níž se

kdy rosomák narodil, odchov tohoto druhu považují za chovatelský úspěch i jinde ve světě. Po přestavbě smečky v roce 2014 se naši vlci nadále úspěšně rozmnožují, letos se narodilo pět štěňat. Rozmnožili se i všichni naši jelenovití (losi, sobi, wapiti a jeleni milu) a také takini, velbloudi a další druhy...

Na nejmenší čtenáře samozřejmě nezapomínáme, opět v Zooreportu najdou dětskou přílohu, tentokrát plnou lvů.

Přeji Vám pěkné počtení a radost z prohlížení fotografií našich zvířat!

Bc. Eduard Stuchlík,
vedoucí redaktor Zooreportu

Král zvířat opět v Brně

Novou expozici lvů naše zoo slavnostně otevře na Den adoptivních rodičů a sponzorů 26. srpna 2017. Stavba rozlehlého chovatelského zařízení, které vyrůstá na nejvýše položeném místě v zoo, v sousedství Africké vesnice, začala 3. srpna 2016, když ředitel zoo Martin Hovorka, náměstek primátora Brna Martin Ander a šéf dodavatelské stavební firmy slavnostně poklepali základní kámen. Zbrusu nová stavba navazuje na dlouholetý chov lvů, který byl dočasně přerušen v roce 2003.

Lví areál se stane součástí komplexní expozice Kalahari, představující zvířenu ze suchých oblastí jihozápadní Afriky, v jejímž středu se nachází poušť Kalahari. Stejně jako další tři velké expoziční soubory – Beringie, Karibik a Wallacea – vzniká i Kalahari podle generelu výstavby, který vychází ze Strategie rozvoje Zoo Brno, schválené zřízovatelem v roce 2006.

Při výběru zoologické zahrady, která poskytne lvy do naší nové expozice, jsme hledali takovou, která chová lvy konžské (*Panthera leo bleyenberghi*), poddruh pocházející z oblasti Kalahari. Vhodnou samici jsme našli v Zoo Ústí nad Labem. Jmenuje se Kivu, narodila se roku 2012 v portugalské Zoo Lisbon a do Ústí přišla jako dvouletá. Samec Lolek přicestuje z polské Zoo Gdaňsk, kde se narodil v roce 2015. Lvi by měli do naší zoo dorazit nejméně

šest týdnů před slavnostním otevřením expozice. Nejdříve přijede samice, začne se seznamovat s ubikací a odstavným dvorkem, a bude čekat na samce. Mladý lev, zvyklý na život ve větší sku-

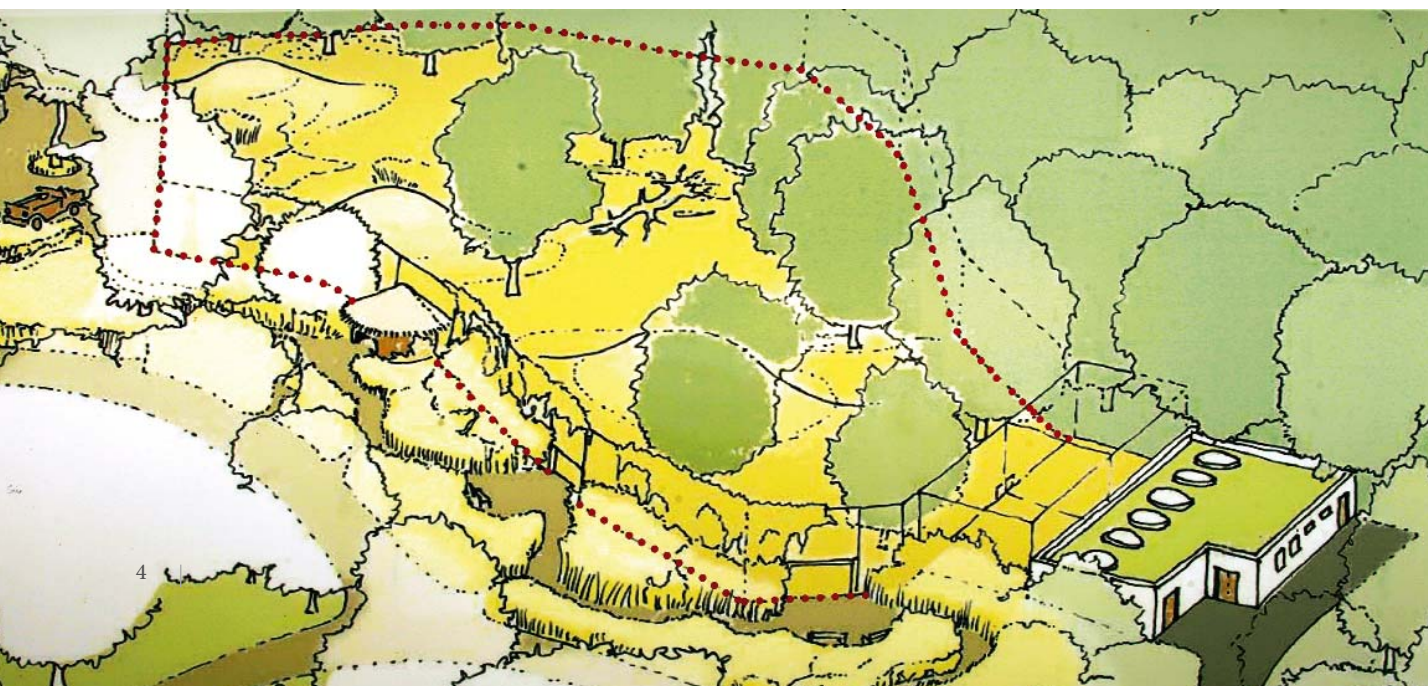
pině, složené z jeho rodičů a sourozenců, by sám těžko snášel první dny života v novém, neznámém prostředí. Oba lvi budou mít v ubikaci k dispozici vlastní box a seznamovat se budou přes mříž. Teprve po asi dvou týdnech se poprvé setkají na odstavném dvorku. První přímý kontakt může být bouřlivý, v záloze budou čekat chovatelé s hadicí, aby proudem vody ukončili případnou rvačku šelem.

S hlavním výběhem se začnou lvi seznamovat asi měsíc před slavnostním otevřením expozice. Doufáme, že to bude nezapomenutelný zážitek, až se 26. srpna adoptivním rodičům, sponzorům i běžným návštěvníkům Zoo Brno poprvé představí nový pár lvů.



Ilustrační foto lvů konžských: archiv Zoo Ústí nad Labem.

Návrh expozice lvů v brněnské zoo (axonometrický průmět) Kresba: ateliér AND.





O lvech a lidech

Lev, „král zvířat“, nejděčnější zdroj romantických představ mezi zvířaty, kterému je přisuzována škála nejen lidských, ale přímo rytířských vlastností. Ústřední postava množství oblíbených příběhů, starých i nových, heraldický symbol... Přesto se soužití lvů a lidí nedá označit za právě harmonické a může se stát, že už dlouho nepotrvá.

Lvi v přírodě

Lev, vědeckým názvem *Panthera leo* (Linnaeus, 1758), je velká kočkovitá šelma, která má mezi ostatními druhy čeledi kočkovitých zvláštní postavení díky zvyku žít ve skupině.

Geneticky spřízněné lvice a jejich mláďata tvoří základ smečky, spolu loví a podporují se v péči o potomstvo. Odrostající mláďata zůstávají pohromadě i po opuštění rodné tlupy, a tak zvyšují svoje šance při lovu. I dospělí lvi samci mohou vytvářet aliance, které jim přinášejí výhodu v soubojích o samice. Na rozdíl od lvic má totiž vůdce smečky značně nejisté postavení. K výměnám dominantních samců ve smečce dochází přibližně každé dva roky a bývají velmi dramatické, často při nich dochází k infanticidě, tedy zabití mláďat původního vůdčího samce nově přichozím.

I když se to může zdát kruté, z hlediska lvího samce je takové chování zcela pochopitelné: jeho čas v čele smečky je velmi omezený a pokud má mít naději, že předá svoje geny další generaci, nemůže si dovolit čekat, než samice odchovají mláďata jeho konkurenta. Pokud lvice o mláďata přijde, může se dřív znovu pářit a věnovat se odchovu jeho potomků.

Reakce samic na změny ve smečce se liší v závislosti na míře uskutečněné rodičovské investice z jejich strany. Samice s velmi malými mláďaty se zpravidla infanticidě nebrání, ale pokud jsou ve smečce mláďata těsně před odstavem, stává se, že samice nového vůdčího samce odmítnou a o svá mláďata bojují. Stejně tak u samic v počátečních stadiích březosti dochází po příchodu nového samce zpravidla k resorpcím plodu nebo potratům, zatímco u samic ve vyšších stadiích březosti byla pozorována předstíraná říje a páření, které jim umožnilo donosit mláďata a zajistit jim bezpečnost před vůdcem smečky.

Lvi jsou velmi přizpůsobiví. Obývají nejrůznější stanoviště od pouští přes travnaté a křovinaté savany až po svahy hor do výšky 4 000 m n. m., najdeme je centrální části Sahary, a někdy i ve vlhkých lesích. Při lovu se zaměřují na středně velké druhy kopytníků, především antilopy, zebra a pakoně.

Populaci lvů ve volné přírodě je možné rozdělit na dvě subpopulace, severní a jižní, vzájemně oddělené pásmem tropického deštného lesa v rovníkové Africe. Severní populace dříve zasahovala od severu Afriky (kde se lvi pravděpodobně udrželi do 40. let 20. století v pohoří Vysokého Atlasu) přes jihozápadní Asii (kde lvi vymizeli v průběhu posledních zhruba 150 let) na západ do Evropy (kde lvi vyhynuli před asi 2000 lety) a na východ do Indie. Dnes přežívá jediná populace „severních lvů“ v národním parku Gir Forest v Indii. Jižní populaci tvoří podle posledních údajů zveřejněných Mezinárodním svazem ochrany přírody (IUCN) ostrůvkovité oblasti se

stálou populací o celkové rozloze 1 654 375 km², což představuje jen 8 % původního rozšíření. Lev jako druh je pak na Červeném seznamu (IUCN Red List) veden jako zranitelný (Vulnerable).

Přestože lvi v některých oblastech sužují různé choroby nebo měnící se klimatické podmínky, jimž nedokáže vzdorovat ani tento přizpůsobivý druh, hlavní díl odpovědnosti za vytrvale klesající stavy zvířat v přírodě leží na člověku. V důsledku lidské činnosti se jednotlivé lvi populace izolují a jejich přirozené prostředí mizí. V relativním bezpečí jsou lvi jen v národních parcích a rezervacích, největším ohrožením pro zvířata žijící mimo chráněná území jsou konflikty s místními obyvateli. Dochází k preventivnímu zabíjení lvů z obavy před útoky na lidi a na dobytek, který představuje hlavní zdroj obživy a příjmů pro velkou část obyvatelstva. Kromě aktivního lovu „škodné“ jsou v blízkosti pastvin a lidských obydlí kladeny pasti a otrávené návnady obzvláště nebezpečné pro lvy, kteří potravou, co se nemusí honit, rozhodně nepohrdnou.

Útoky na domácí zvířata jsou časté tam, kde je nouze o přirozenou kořist. Jen vzácně k nim dochází v oblastech, kde jsou druhy lovené lvy chráněné a rozšiřování farem a pastvin kontrolováno. Snahy o dlouhodobou ochranu lvů se většinou zaměřují na zkvalitňování způsobu chovu domácích zvířat,



kontroly skutečně problematických lvů a zavedení systému kompenzací škod. Všechny zmiňované kroky ale vyžadují vysokou míru účasti místních autorit, spolupráce dotčených farmářů a jsou finančně velmi náročné. V mnoha zemích subsaharské Afriky je součástí opatření, jejichž cílem je snížení tlaku na lví populace v rezervacích i mimo ně, také řízený chov lvů a jejich trofejní lov podle stanovených kvót. Určený podíl takto získaných zdrojů je pak využíván k financování ochrannářských aktivit. Částečné povolení lovu a dohled nad jeho podmínkami jsou dávány do vztahu se snížením tlaku na volně žijící zvířata ze strany pytláků a pozitivnějším přístupem domorodých obyvatel k volně žijícím lvům uvnitř rezervací i mimo ně.

Novým fenoménem zhoršujícím situaci lvů je rostoucí zájem o části jejich těl, především o kůži a kosti. Místo tradičních derivátů tygřích těl se v asijské lidové medicíně nyní stále častěji používají části těl lvů.

Lvi v lidské péči

První zmínky o chovu lvů na dvoře asyrského krále pocházejí už z 9. století před naším letopočtem a lvi se chovali také ve starověké Indii. Římané chytali

a drželi lvy pro vystoupení v arénách, středověcí šlechtici je předváděli na svých dvorech. Během kolonizace v devatenáctém století se rozvinul obchod s exotickými zvířaty a lvi byli předváděni v menažeriích i pojízdných cirkusech. Později, ve 20. století, se stali nedílnou součástí kolekcí zoologických zahrad. Instituce sdružené v Evropské asociaci zoo a akvárií (EAZA) v současnosti chovají více než 900 lvů.

Přes dlouhou historii pokusů o chov a držení lvů a zdánlivě vysoké počty zvířat v zoologických zahradách není možné mluvit o zcela zvládnutém a úspěšném chovu, a to ani z chovatelského, ani z ochrannářského hlediska. Lvi s rozsáhlými domovskými okrsky, komplexními sociálními vztahy a složitou potravní strategií založenou na kooperaci více jedinců jsou typickým příkladem druhu náchylného v lidské péči k rozvoji abnormálního a stereotypního chování.

Chov lvů v zoologických zahradách charakterizuje vysoký počet takzvaných „zoolvů“, zvířat bez poddruhového určení s neznámým genetickým profilem a zoogeografickým původem. Má-li být cílem chovu vytvoření udržitelné záchovné populace, která by se v případě potřeby mohla stát zdrojem pro podporu



● **SOUČASNÝ**
výskyt

● **HISTORICKÝ**
výskyt

slábnoucí nebo vymizelé populace v přírodě, považují odborníci zabývající se problematikou introdukcí a reintrodukcí za nutné, aby taková záchovná populace byla tvořena jedinci, o kterých přesně víme, kdo byli jejich předci a z jaké oblasti původního rozšíření druhu pocházejí. Není například přijatelné posilovat populaci lvů v indickém národním parku zvířaty s původem na pláních Serengeti v Africe. Je tedy zřejmé, že zvířata, která mají mezi předky lvy z různých koutů světa, se nemohou nikdy přímo zapojit do záchovných programů a jejich role v ochraně druhu zůstává v oblasti vzdělávání a propagace.

EAZA proto podporuje chovy méně početných, ale ochrannářsky hodnotnějších skupin zvířat. V evropských zoolo-

◀ Původní rozšíření lva a jeho současný areál výskytu. Mapa: IUCN Red List.



gických zahradách žije například posledních 54 lvů berberských (*Panthera leo leo*), vyhynulých ve volné přírodě, jejichž mimořádně úspěšným chovatelem je Zoo Olomouc, 152 lvů indických (*P. l. persica*), chovaných také v Zoo Praha (této zahradě se podařilo získat zvířata přímo z Indie), 69 lvů jihoafrických (*P. l.*

krugeri), jejichž bílou formu je možné vidět v Zoo Hodonín, a 68 lvů konžských (*P. l. bleyenberghi*), schopných přežít v nehostinných podmínkách pouští Namib a Kalahari, kteří v letošním roce obohatí kolekci zvířat brněnské zoo.

Do Zoo Brno přicestují dva lvi konžští na přelomu července a srpna. Samice

Kivu se narodila v portugalském Lisabonu a od roku 2014 žije v Zoo Ústí nad Labem. Protože nakonec nedošlo k plánovanému spojení lvice s druhými dvěma chovanými lvy, zahrada se rozhodla poskytnout ji novému chovateli. Kivu se mezi ostatními lvy snadno pozná, protože jí chybí poslední článek ocasu, pravděpodobně jde o památku na hrátky se sourozenci. Mladý samec Lolek ještě neopustil rodnou smečku v polském Gdaňsku. Spolu s rodiči, „tetou“, bratrem a třemi sestrami mají k dispozici rozlehlý a členitý výběh, který umožňuje soužití velké skupiny zvířat.

Pro Kivu a Lolka vzniká v brněnské zoo zcela nové chovatelské zařízení, které se stane součástí komplexní expozice Kalahari. Na návrat lvů do Brna se připravují jejich budoucí chovatelé, ale i samotná zvířata. Zatímco chovatelé se seznamují s novým zařízením a chovatelskými podmínkami v domovských institucích obou lvů, aby jim co nejvíc usnadnili stěhování, Kivu s Lolkem se učí používat přepravní bedny, aby do nich před transportem uměli nasednout bez úspání.

Snad jim cesta nebude dlouhá. Snad se jim u nás dobře povede a snad si s námi lidmi nějak poradí i jejich divocí příbuzní. Protože když už jsme na základě vědeckých poznatků přišli o pohádky a seriózním bádáním se připravili o draky, hydry a jednorožce, je hezké vědět, že alespoň poslední z bájných zvířecích hrdinů, královští lvi, tam pořád někde jsou.

Ing. Dorota Gremlicová,
kurátorka chovu savců

Ilustrační fotografie: archiv Zoo Ústí n. L.





Kalahari jako na dlani

Na ředitele Zoo Brno MVDr. Martina Hovorku, Ph.D., se redakce Zooreportu obrátila s několika dotazy, které se týkají horké novinky: stavby nové expozice lvů. Jeho odpovědi jistě čtenářům přiblíží méně známé okolnosti či pozadí důležité etapy rozvoje zoo.

Nový lví areál vyrostl na nejvýše položeném místě zoo, v sousedství Africké vesnice. Proč právě tam?

Africká vesnice s výběhem Safari, expozice lvů a další chovatelská zařízení, která v blízké budoucnosti hodláme v tomto prostoru zřídit, utvoří expoziční komplex Kalahari, představující zvířenu ze savan a polopouští jižní a jihozápadní Afriky. Podle naší strategie rozvoje bude větší část Zoo Brno rozdělena mezi čtyři expoziční komplexy (Beringie, Kalahari, Karibik a Wallacea), které přiblíží vybrané části světa a osvětlí jejich specifickou roli při vývoji nových forem života. Kalahari uvede ve větší známost nejmladší biom Země, horkou pouštinu.

Na vrcholu poslední doby ledové (před přibližně 18 000 lety) byla voda v obrovském množství vázána v ledu polárních krajů obou polokoulí. Hladina světového oceánu klesla, vlhkost vzdu-

chu se snížila, tropické lesy zmenšily svoji plochu na minimum. Zvířata adaptovaná na teplé a vlhké prostředí se ocitla natěsnána v malých oblastech, zatlačena tam vznikající pouští. Velmi málo druhů umělo odolat tlaku tvrdých podmínek. Některé z nich, co to dokázaly, představí komplexní expozice Kalahari.

Komplex bude obsahovat tři hlavní části: Africkou vesnici s výběhem Safari pro pštrosy dvouprsté a subsaharské kopytníky (později ještě rozšířený o expozice nosorožců a hrochů), výběh gepardů a expozici lvů. Podstatnou část Kalahari bude možné přehlédnout z hlavní vyhlídky na vyvýšeném místě u severního okraje výběhu lvů. Dále na sever se otevře pohled přes gepardy, hrochy a nosorožce až do vzdálenější části Safari, kde se pasou žirafy, zebry a antilopy. Jižním směrem bude možné pozorovat lvy. Dál za nimi, na jižním okraji komplexu, vzniknou – po pře-

stavbě výběhů bizonů a jaků – různé doplňkové expozice druhů obývajících oblast Kalahari.

Mohl byste nám přiblížit technické parametry nového lvího areálu?

Nová expozice lvů o zastavěné ploše zhruba 2 500 m² je navržena pro tři dospělé jedince a dvě až čtyři mláďata. Tvoří ji tři funkční části: expoziční výběh, odstavný výběh a ubikace.

Ubikace se třemi chovnými boxy a zázemím pro chovatele zabírá plochu 156 m². Boxy jsou vybaveny elektrickým vytápěním podlahy a palandou pro odpočinek zvířat, pod níž se nachází přeháněcí koridor vedoucí do odstavného výběhu. Boxy oddělené zdí jsou propojeny přepouštěcími dveřmi a na dvou místech v šířce asi jednoho metru je vsazena mříž pro vizuální kontakt zvířat. Ubikaci navrhli architekti tak, aby co nejvíce splynula s okolním přírodním prostředím. Je umístěna ve svahu s mírným sklonem k jihu, ze severu je z větší části zahlobená pod úroveň terénu, z jihu dobře přístupná pro zásobování. Plochá střecha, do níž jsou proraženy světlíky, je osázena zelení.

Z boxů lvi přecházejí přepouštěcími dveřmi do hlavního výběhu, nebo přeháněcím koridorem do neexpozičního výběhu s rozlohou 132 m². Tento menší

Ředitel Zoo Brno Martin Hovorka hovoří s redaktorkou České televize na tiskové konferenci, která se konala 29. června 2017 na staveništi nové expozice lvů.

Samec Bali, poslední lev berberský, který naši zoo opustil v roce 2003. V současnosti chováme jiný poddruh, lva konžského. Foto Jan Hrdlička



výběh, k němuž návštěvní trasa nevede, slouží jen jako odstavný, nebo jako provizorní, když je třeba uzavřít hlavní výběh. Delší dobu mohou odstavný výběh využívat např. matka s mláďaty nebo jedinci do smečky zatím nezapojení. Budou tam mít maximální klid.

Půdorys hlavního výběhu o zastavěné ploše 2 165 m² má tvar mírně protaženého obdélníku. To může v budoucnu umožnit dočasné rozdělení na dvě přibližně stejné části, které by přicházelo v úvahu, například když by se nesnášel dospělý samec s mláďaty.

Naše zoo chovala lvy už krátce po jejím otevření v roce 1953. Poslední brněnský lev, samec Bali, odešel do Zoo Les Sables d'Olonne ve Francii v roce 2003. Proč se lvi vrací do Brna až nyní?

V době mého nástupu do Zoo Brno v roce 1997 se zahrada nacházela v období stagnace, kdy žádné nové expozice nevznikaly, fungovala jenom údržba. Při zřizování nových chovatelských zařízení jsme se museli věnovat různým zvířecím druhům, avšak snažili jsme se zaměřit především na šelmy, jejichž expozice patří u návštěvníků k nejoblíbenějším. Kromě lvů tu tehdy žilo i hodně jiných šelem, například tygří, levharti, gepardi,

jaguáři, pumy a medvědi či vlci – žádná však neměla důstojnou expozici. Nejsme nějak zvlášť bohatá zoo, a tak jsme museli stavět postupně. Začali jsme s tygry a levharty, jejich nová expozice Tygří skály byla hotová v roce 2000. Vlkům jsme postavili nový výběh v roce 2004 a novou expozici medvědů kamčatských jsme dokončili v roce 2010. Lvi se do naší zoo vrací letos, v blízké budoucnosti vyroste v sousedství lvů výběh pro gepardy. Plánujeme také návrat jaguárů a pum.

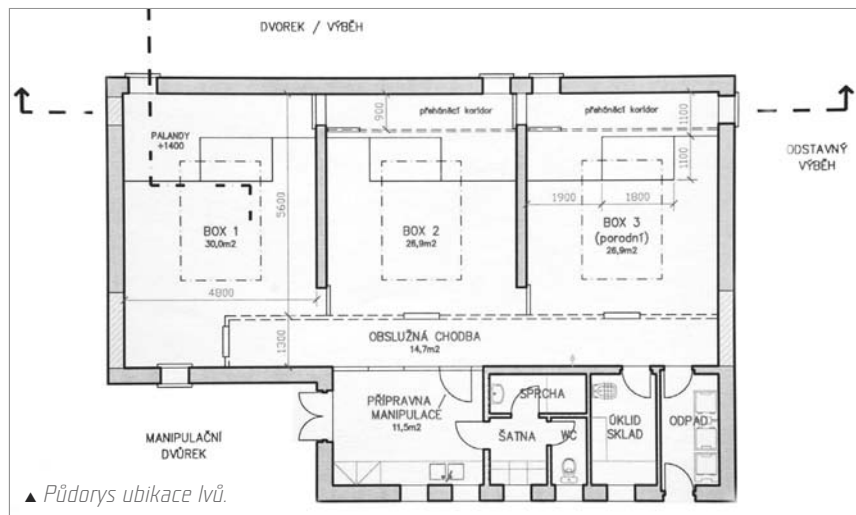
V jakém stavu byl chov lvů v době odchodu samce Baliho?

Tehdejší expozice lvů původně sloužila jako karanténní výběh navazující na veterinární ošetřovnu. Lvi rádi odpočívají na vyvýšených místech a pozorují okolí, tady se však octli na dně velké jámy obklopené vysokou zdí, která jim

žádný výhled neposkytovala. Základní životní podmínky měli splněny, ale pro rozmnožování byly nedostatečné. Baliho o rok starší družka Sheila neměla klid na odchov mláďat především proto, že ubikace sousedila s ubikací lachtanů, které lvi cítili i slyšeli. Sheila rodila nejméně čtyřikrát, úspěšný byl pouze vrh z roku 1993, kdy se jí narodila samička a sameček. Samička později nepřežila transport do jiné zoo, sameček však úspěšně posílil chov berberského poddruhu lva v Zoo Plzeň. Když Sheila uhynula, bylo nejrozměšší osamělého samce zařadit do nové skupiny. Francouzští kolegové v Les Sables měli z Baliho velkou radost, ihned po jeho příjezdu se nás ptali, co má nejraději, zda mu mají předkládat kuřata. Ty měl Bali opravdu rád. Do Francie odešel jako čtrnáctiletý a už se tam nerozmnožil.

Původně naše zoo chovala lvy berberské, jaký poddruh bude žít v nové expozici?

Do Kalahari jsme nemohli dát lvy pocházející ze severní Afriky. Dovězli jsme pár lvů konžských, jejichž původní vlasti je jihozápadní Afrika, kde obývají stepi, lesostepi, křovinaté oblasti a polopouště na jihu Konga, v Angole, Namibii, Botswaně a v části Zimbabwe a Zambie. U lvů chovaných dlouhá léta v evropských zoo si ale nemůžeme být jisti jejich původem. V budoucnu bychom chtěli dovést lvy konžské přímo z nějaké zoo v jihozápadní Africe. Z ochránářského hlediska má genetická čistota chovaného poddruhu velký význam.



Stanice Kura Kura vypustila první čtyři zachráněné želvy

První čtyři vyléčené mořské želvy karety pravé (*Eretmochelys imbricata*) vypustili do zátoky Toyapakeh pracovníci záchranné stanice Kura Kura na indonéském ostrově Nusa Penida 14. června 2017. Jak už jsme informovali v minulém vydání Zooreportu, stanici na vzdáleném ostrově zřídila – po dlouholetém úsilí – brněnská zoologická zahrada.



Představitel indonéské státní organizace ochrany přírody BKSDA stříhá pásku při slavnostním otevření záchranné stanice mořských želv na ostrově Nusa Penida. Foto Vladislav Jiroušek.

Vypouštění želv provázely ceremonie, jehož se účastnily davy nadšených a slavnostně oděných obyvatel ostrova. Zájem místních lidí o želvy je jistě podmíněn hinduistickou vírou a mytologií, v níž želva vystupuje jako dárkyně života. U hinduistů bývá zpodobována s obrovským krunýřem, na němž stojí čtyři sloni nesoucí na zádech celý svět. Nicméně obyvatelé Nusa Penidy jsou známí všeobecně kladným vztahem k přírodě domoviny. Například majny Rothschildovy, jedni z nejohroženějších ptáků světa, které na Nusa Penidu vypustili ochránáři, za pomoci domorodců prosperují. Kdežto na sousedním Bali je tamní reintrodukovaná populace mizivá a stagnuje.

Na slavnostním otevření právě dobudované stanice Kura Kura, které se na Nusa Penidě uskutečnilo 9. května 2017, představitelé indonéského státního orgánu ochrany přírody BKSDA předali řediteli Zoo Brno oficiální povolení, na jehož základě může stanice na Nusa Penidě přijímat, léčit a posléze vypouštět zpět do přírody mořské želvy.

Jinak byl tento akt skromný, i když vystoupení tanečnic v tradičních oděvech na něm nechybělo. Skromný a nenápadný obřad to byl proto, že ve stanici zatím nebylo koho léčit a zachraňovat – v té době BKSDA ještě nedodala první zásilku zabavených želv. V následujících



MVDr. Matteo Olivieri vyjímá z rehabilitačního bazénu vyléčenou karetu pravou, která bude posléze vypuštěna do moře. Foto Jan Hrdlička.

dnech situaci zvrátila místní činorodá organizace Panitia Pemilihan Kecamatan (PPK) Nusa Penida a pracovníkům záchranné stanice Kura Kura předala patnáct želv s různým stupněm poranění. Dvě po několika dnech uhynuly,



Slavnostní akt vypuštění zachráněných želv do Toyapakehské zátoky. Foto Jan Hrdlička.

nické zabezpečení důležitých funkcí stanice se na místě v té době staral technik ze Zoo Brno Jan Hrdlička.

Projekt „Kura Kura – záchraň želvu“ začala naše zoo připravovat v roce 2004, kdy Evropská asociace zoo a akvárií vyhlásila kampaň Shellshock, informující o světové krizi želv. Od počátku Zoo Brno spolupracovala s manželi Jeglíkovými, kteří v té době stáli v čele česko-indonéské neziskové nadace Yayasan Kura Kura Nusa Penida, zřízené za účelem vybudování vzdělávacího centra a záchrané stanice mořských želv v Indonésii. Smlouvu o spolupráci této nadace s Unii českých a slovenských zoologických zahrad stvrdili svým podpisem představitelé obou stran v roce 2007.

Z institucí sdružených v Unii českých a slovenských zoo záhy začala o vznik stanice usilovat jen naše zahrada, přičemž se ozývaly pesimistické hlasy, že na tak vzdáleném místě takové zařízení vybudovat nelze. Avšak už o dva roky později se nám podařilo završit první etapu projektu Kura Kura, když jsme na Nusa Penidě slavnostně otevřeli vzdělávací centrum, upozorňující místní obyvatele i turisty na význam ochrany mořských želv. Jednání s indonéskými úřady o povolení provozovat i rehabilitační centrum jsme vedli od roku 2009, Zoo Brno nakonec povolení získala až v roce 2014. V následujícím roce vydal Krajský úřad Jihomoravského kraje osvědčení pro Zoo Brno na konání veřejné sbírky za účelem dostavby, vybavení a zahájení činnosti rehabilitačního centra pro mořské želvy zabavené nelegálním obchodníkům. Rehabilitační centrum bylo dostavěno v roce 2015 a dovybaveno na jaře tohoto roku. Právě v něm od přelomu května a června 2017 kvalifikovaný personál léčí zabavené želvy a po uzdravení je vypouští do volné přírody.

Budování vzdělávacího a rehabilitačního centra Kura Kura trvalo deset let. Peníze na jeho stavbu a vybavení poskytlo statutární město Brno, část financí pochází z veřejné sbírky.



▲ Vypuštění zachráněných želv prožívali obyvatelé Nusa Penidy jako velký svátek. Foto Jan Hrdlička.

devět prozatím zůstalo v rehabilitačních bazénech a čtyři se po ošetření natolik zotavily, že mohly být vypuštěny do moře. Lidé sdružení v PKK Nusa Penida, a patrně i drtivá většina ostrovanů, vnímali vypuštění zachráněných želv na svobodu jako velkou událost.

Veterinární péči ve stanici Kura Kura organizují Veterinární a farmaceutická univerzita Brno a univerzita v Denpasaru na Bali. V době vypuštění prvních želv sloužili na Nusa Penidě prof. MVDr. Zdeněk Knotek, CSC., a MVDr. Matteo Oliveri, oba z brněnské univerzity. O tech-



Neberme mláďata jejich rodičům

Když někde na zahradě nebo ve volné přírodě objevíme mládě zvířete, které je viditelně zraněné, oznámíme to nejbližší záchranné stanici nebo je tam sami dopravíme. Protože nejsme lhodostejní. Ale nesmíme být přitom zbrklí, neuváženým sběrem můžeme mládě pečujícím rodičům ukrást. Je dobré na okamžik se zastavit, rozhlédnout, na mládě nesahat a v duchu si odpovědět na několik otázek. O jaký druh se jedná? Jak se mládě chová? Jsou v okolí rodiče? Při nálezů jakéhokoliv mláděte je vhodné posoudit situaci a v případě nejasností zavolat na příslušnou záchrannou stanici a poradit se na dalším postupu.

Učeny letec z nebe nespádí

Mláďata pěvců opouštějí hnízdo dřívě, než jsou plně vzletná, jsou už ale opeřená. Při tom, jak se učí létat, často skončí na zemi. V blízkosti hnízda poskakují, hledají potravu a nadále se procvičují v letu, je to jejich přirozená fáze osamostatňování. Poznáme je podle krátkého ocásku a zbytků prachového peří na hlavě. Ač mohou vypadat bezbranná a opuštěná, jejich rodiče jsou vždy poblíž. Pohotově mláďata

dokrmují nebo brání. Že jim na ulici a v obytných zónách hrozí nebezpečí a že tam nemají šanci přežít, to je pouze poněkud přehnaná lidská představa. Pro mnohé ptáky je přirozené hnízdit v blízkosti lidských obydlí, jsou to tvorové až nečekaně přizpůsobiví. Pokud ptačí mládě není viditelně zraněno, stačí je poponést pár metrů z cesty nebo z chodníku na strom či keř, abychom je uchránili před projíždějícími auty či pobíhajícími psy.

Zpozornět bychom měli při nálezů holátka nebo ptáčete v bílém prachovém peří, které pravděpodobně vypadlo z hnízda. Kromě toho, že mu hrozí podchlazení a útok predátora, potřebuje přísun potravy a péči rodičů. Ideální je návrat do hnízda – lidský pach ptákům nevádí! Pokud se návrat nepodaří, mládě zahřejeme a voláme záchrannou stanici.

Při nálezů mláďat dravců postupujeme podobně. Ve městech hnízdí (na budovách a balkonech) především poštolky. Lidé se často strachují o již opeřená mláďata dravců, která se jim objeví na okenním parapetu. Pokud nejsou v bílém prachovém peří, netřeba zasahovat. A když se ocitnou na zemi, stačí je vysadit na vyvýšené místo.

Soví mláďata můžeme běžně spatřit mimo hnízdo ještě v jemném šedavém opeření, které se jim postupně mění na krycí pera. Pohybují se po větvích, zkouší první let a mohou skončit na zemi. Pokud se dobře rozhlédneme, určitě spatříme rodiče poblíž, a proto stačí sovičku posadit na větev.

Nejsme opuštění!

Mláďata srnců obecných a zajíců polních patří mezi takzvaná odkládací mláďata, která matky už krátce po porodu nechávají o samotě někde ukrytá, aby je predá-

Ježci se rodí slepí a s měkkými světlými ostny. Jsou zranitelní a při ztrátě matky potřebují naši pomoc. Jedinec na snímku je už vyspělejší, takového bychom měli z přírody odebrat, jen když poblíž spatříme uhynulou samici.

Foto Pavel Karas

toři nemohli najít. Matky zůstávají poblíž, hlídají, a k potomkovi se vracejí, jen aby ho nakojily. Taková mláďata jsou osrstěná, plně vyvinutá a ve chvílích nebezpečí zůstávají přitisknutá k zemi. Zdánlivě to tedy vypadá, že mládě nehybně ležící v porostu je opuštěné, ale je tomu přesně naopak! V dobré vůli, že sirotka zachrání, ho lidé seberou matce a možná i odsoudí na smrt. Umělý odchov zajíců je velmi náročný a poměrně malý počet mláďat se podaří vypiplat a vypustit zpět do přírody. Zajíc nesnadno přijímají mléčné náhražky, zátěží je pro ně přechod na pevnou stravu. U srnce obecného je velice problematický odchov

Jak nakládat s malou veverkou, ježkem, kunou či liškou?

Jiná mláďata savců se rodí slepá, holá či málo osrstěná. Matkou opuštěné mládě veverky obecné, kuny lesní či lišky obecné se stává zranitelné a je třeba mu pomoci.

Mláďata veverek, která vypadnou z hnízda, jsou ohrožena dehydratací, podchlazením a predátory. Po silném větru a bouřce nebo po úmrtí matky je často najdeme na zemi. Při stěhování vrhu do jiného hnízda matka také může potomka nechtěně upustit, a jakmile prochladne, považuje jej za mrtvého a již mu nevěnuje pozornost.

Zahrady rodinných domů i ve větších městech často obývají ježci západní či ježci východní. Jejich hnízda s mláďaty často rozhrabou psi, nebo je nechtěně zničí lidé, kteří pozemek obdělávají. Matka ježice se v době kojení na pár hodin od mládých vzdaluje, aby se sama nakrmila.



Vrabčí mládě, ještě nedostatečně opeřené, které vypadlo z hnízda, nenašlo cestu zpět a ztratilo kontakt s rodiči, je nesamostatné a bez lidské pomoci nepřežije.

Foto ZS Jinačovice.

Mládě srnce obecného odpočívá v nízkém porostu a jeho matka, aby nelákala predátora, se skrývá někde opodál v křoví. K potomkovi chodí, jen aby jej nakojila.

Foto ZS Jinačovice



samců. Pokud si v mládí zvyknou na člověka, v dospělosti, v době říje, jej berou jako konkurenta a bývají agresivní. Jejich umístění v oborách či podobných zařízeních není jednoduché a návrat do volné přírody zákon zakazuje. U těchto druhů je chvályhodné pomáhat, jen když je mládě viditelně zraněné nebo prokazatelně opuštěné. Opuštěné srnce či zajíce zmateně pobíhá (srnce navíc hlasitě píská) a následuje člověka. Jakoukoliv situaci je však vhodné konzultovat se záchrannou stanicí.

Pokud po návratu najde hnízdo poníčené, mláďata přestěhuje na vhodnější místo. Je tedy lepší vyčkat, jak se samice zachová, a mláďata hned neodebírat.

V přírodě nalezené zvíře si nesmíme nechat doma

Pro pracovníky záchranné stanice je největší odměnou vypouštění odchovaných, samostatných jedinců do přírody. Předchází mu odborná péče, krmení a především odvykání na

přítomnost člověka. Před vypouštěním ze stanice umísťujeme mláďata, většinou v jednodruhových skupinách, do vzdálenější venkovní voliéry a krmíme je jednou denně.

V přírodě nalezená mláďata nedoporučujeme brát si domů a odchovávat je bez odborných zkušeností – například podávání nevhodné potravy může být pro zesláblého jedince smrtící. Ochočená mláďata, bez přípravy na samostatný život, vypouštět do přírody nelze a držení jakéhokoliv volně žijícího zvířete bez povolení zákon zakazuje. Každému mláděti je nejlépe u jeho rodičů a po právu mu pak náleží život ve volné přírodě.

*Mgr. Tereza Karasová,
Záchranná stanice pro volně žijící
živočichy v Jinačovicích*

Náš příspěvek ke kampani Nechme je žít

Deset stanovišť naučné stezky, kterou pod názvem Nechme je žít vytvořili vzdělávací pracovníci Zoo Brno především pro žáky základních škol, upozorňuje na nebezpečí, které vězí v šíření rostlin a živočichů do oblastí, v nichž dříve nežili. Stezka byla otevřena letos v dubnu a sloužit bude do konce tohoto roku.

Otázky a úkoly, jež lze na stezce vedoucí zahradou zodpovědět a vyřešit, se týkají rostlin i zvířat žijících především v naší přírodě, ba dokonce i přímo v areálu zoo na Mniší hoře. Děti poznávají druhy u nás původní a mohou je tak odlišit od organismů úmyslně či neúmyslně zavlečených z jiných biotopů, které v naší přírodě mohou, mnohdy závažným způsobem, potlačovat autochtonní populace rostlin či živočichů.

Před nástupem na stezku si zájemci vyzvednou ve vstupní pokladně tzv. pracovní list obsahující mapu s vyznačením stanovišť a otázky a odpovědi, které na „badatele“ čekají. Z více odpovědí je třeba zaškrtnout tu správnou. Například v usedlosti kamčatského lovce medvědů je nutno rozeznat, která ze stop zvířat vymodelovaných do betonu patří medvědovi. Podle polínek naskládaných v chalupě u pece je třeba určit dřevinu. Stezka dále vede dolní částí zoo, kde je také expozice mývala severního. Tato severoamerická šelma z čeledi medvídkovitých, dnes už u nás velmi hojná, se v oblastech mimo původní výskyt chová jako invazní druh, který výrazným způsobem porušuje biologickou rovnováhu. V indiánském srubu děti odhalují obsah tajemné bedýnky, ve které je uložen skrytý předmět – kůže ovce domácí. Stezka pokračuje kolem voliéry sov, výběhu rysů kanadských, medvědů ledních, sobů,

losů a vede až k vlkům polárním. Při pohybu po stezce je možné spatřit například vývržky sov nebo našeho největšího brouka roháče obecného.

Ožehavé téma zachování současné biologické rozmanitosti prolulo letos v Zoo Brno i do dětské literární výtvarné soutěže, na níž se naše zahrada organizačně podílela se studenty Provozně ekonomické fakulty Mendelovy univerzity v Brně, do programu oslavy Dne Země v zoo a také do akce pro veřejnost, kterou pod názvem Den přírodních věd popatě v zoo uspořádali studenti Průmyslové školy chemické v Brně.

Děti z mateřských škol stejně jako žáci 1. a 2. třídy základních škol měly v soutěži na téma Fauna České republiky za úkol namalovat obrázek zvířete z naší přírody, žáci 3. až 5. třídy psali pohádku, jejíž děj se odehrává v naší



přírodě, a žáci druhého stupně základní školy zpracovávali stejné téma ve vlastní povídce. Do soutěže dorazilo 128 prací, vítěze jsme ocenili v zoologické zahradě 23. dubna, při oslavě Dne Země.

Studenti zmíněné fakulty také připravili tři naučné zábavná stanoviště, která na Den Země čekala na všechny návštěvníky zoo. Na prvním stanovišti probíhalo názorné třídění odpadu, na druhém



Studenti průmyslové školy chemické na Dni přírodních věd v zoo demonstrují procesy provázené barevnými změnami. Foto Jana Galová



Mývala severního chová naše zoo od roku 2016, jeho expozice se nachází v souboru Beringie, kde představuje typickou šelmu severoamerických lesů (jeho původní areál sahá od Kanady až do Střední Ameriky). Mýval severní je příkladem jednoho z nejnebezpečnějších invazních druhů, kterého lidé zavlekli do mnoha zemí v Evropě i Asii. Jelikož tam nemá přirozené nepřátele, jeho populace roste a vytlačuje původní druhy.

Letáky, které provázely Den přírodních věd, přibližovaly jeho program a sloužily též k přitažlivé názorné výuce, neboť informovaly o významných biotopech naší přírody. Například interaktivní část letáku obsahovala kresby housenek, které bylo možno přiřadit k odpovídajícímu druhu motýla.

Vzdělávací pracovníci naší zoo se významem zachování biodiverzity intenzivněji zabývají již déle. Například dětskou soutěž na toto téma uspořádali už v roce 2015, a to v souvislosti s kampaní Biodiverzita, to jsme my (Biodiversity Is Us). Tuto kampaň vyhlásila Světová asociace zoo a akvárií (WAZA), aby tak podpořila Dekádu biodiverzity OSN 2011–2020. V současné době v zoologických zahradách probíhá kampaň Nechme je žít (Let it Grow), která nabádá k udržení ekosystémů s původními populacemi živočichů a rostlin a k ochraně biotopů před invazními druhy. Vyhlásovateli kampaně jsou Evropská asociace zoologických zahrad a akvárií (EAZA), Mezinárodní sdružení botanických zahrad pro ochranu (BGCI) a Síť evropských vědeckých center a muzeí (Ecsite).

*Mgr. Jana Galová,
vedoucí útvaru vzdělávání*

si děti mohly složit origami zvířat a na třetím si ověřily znalosti o délce rozkladu různých odpadů. Také Záchraná stаницe volně žijících živočichů, kterou Zoo Brno provozuje v Jinačovicích, měla na Den Země v zoo svoje stanoviště. Děti tam vybíraly správnou variantu odpovědi na deset otázek kvízu o české fauně, rovněž mohly přiřadit obrázky mláďat k jejich rodičům a pomyslně nakrmit atrapu netopýra či veverka. O mnohdy nové informace nebyla nouze, i některé dospělé například překvapilo, že ježci jablka nežerou – příslušnou část kvízu považovali za „velký chyták“. Je vidět, že zooedukátoři mají před sebou ještě velký kus práce na poli mýcení pověr. Na Den Země panovalo velmi studené počasí, přesto stezkou prošlo na sto statečných dětí, které v cíli obdržely bonbony a pejesa s vyobrazením rostlin a živočichů z české přírody.

Den přírodních věd se v zoo uskutečnil 1. května, letošní téma bylo Barvy a tvary. Na osmi stanovištích názorného vzdělá-

vání návštěvníci poznávali byliny, které právě kvetly na Mniší hoře, určovali hmyzí druhy či hnízda původních volně žijících ptáků. Mohli obdivovat i krásu nerostů či poznávat, kterému zvířeti patří vystavený trus. Na stanovišti připraveném speciálně jen pro děti si malí badatelé oblékli bílý plášť a ochranné brýle a vrhli se do jednoduchých pokusů. Například zjišťovali, zda plave oloupaná, nebo neoloupaná mandarinka. Nebo jestli lze smíchat olej s vodou.



Adam Kozel (8 let): Veverka (barevná kresba ze soutěže Nechme je žít).

Férová snídaně v trávě

Povědomí o významu ochrany přírody se Ekologické středisko Hlídka snaží ovlivňovat více způsoby: nabízí různé typy výukových programů, organizuje pobyt dětí o jarních i letních prázdninách, ale také pořádá jednodenní osvětové akce pro širokou veřejnost. Rozpis na rok 2017 uvádí dvaadvacet posledně jmenovaných akcí. Některé probíhají přímo na Hlídce a v jejím okolí, tedy v parku pod hradem Špilberkem, jiné v areálu zoo. Férovou snídání se o druhé květnové sobotě (na Světový den pro fair trade) Hlídka poprvé připojila ke stejnojmenné akci, kterou koordinuje nezisková organizace NaZemi už od roku 2011. Piknikový happening na podporu lokálních a fairtradových pěstitelů letos proběhl na více než 160 místech v Česku.

Na zahradní terase u budovy Hlídky se sešlo přes padesát lidí. Na lavicích či dekách rozložených v trávě si pochutnávali na fairtradové kávě či čaji a na doma napečených buchtách z fairtradového cukru a kakaa. Rovněž konzumovali sýry, mléko, vejce či med od místních farmářů. Dávali tím najevo, že je zajímavá, kdo a za jakých podmínek pro ně plodiny pěstuje. Pomocí otisků vlastních rukou při snídání vytvořili velké tablo, které demonstrovalo jejich podporu biozemědělcům a spravedlivému obchodu (fair trade).

Výrobky se značkou Fairtrade® se objevují na světovém trhu od skončení druhé světové války a jejich obliba stále roste. Podle průzkumu veřejného mí-

nění se v současné době s pojmem fair trade setkala už asi polovina obyvatel našeho státu. Jde o obchod založený na partnerství. Drobným zemědělcům či řemeslníkům z Afriky, Asie či Latinské Ameriky, kteří pracují na vlastním pozemku či ve vlastní dílně, zaručuje spravedlivé výkupní ceny a umožňuje tak důstojný život. Což například znamená, že jejich děti, na rozdíl od mnoha jiných z uvedených regionů, mohou chodit do školy. Majitelé malých polností zapojení do partnerského obchodu Fair trade svoje plodiny pěstují s ohledem na životní prostředí, kdežto zaměstnanci plantáží vlastněných velkými firmami musejí při výrobě potravin používat nebezpečné chemikálie. I když na plantáži pracují dvanáct hodin denně, mzda námezdním dělníkům nestačí ani na základní rodinné výdaje.

A drobní pěstitelé, kteří stojí mimo systém Fair trade, se potýkají s nízkými výkupními cenami.

Férovou snídání na Hlídce doplnil zábavně naučný program pro rodiče s dětmi Malá zahrádka taky zahrádka. Ukázal, že i z mála lze vytvořit hodnotné zákoutí s živou zelení. Na zahradní terase byly k vidění nejrůznější varianty malých záhonků, lidé si také mohli vyrobit samozavlažovací květináč z recyklovaných materiálů a odnést si v něm vlastnoručně přesazenou sazeničku rajčete, papriky, natové petrželky či dalších bylinek. K vyrobenému květináčku si děti zhotovily veselé zápichy s motivy broučků. Získaly tak vztah k vlastní rostlince, o kterou se budou starat, a naučí se odpovědnému přístupu k životnímu prostředí. Malá zahrádka taky zahrádka je jednou z dvanácti osvětových akcí, které pracovníci Hlídky během roku uskuteční pod společným názvem Příroda ve městě.

Férová snídaně je v České republice největší manifestací podpory spravedlivému obchodu. Její účastníci dávají najevo, že preferují lokální farmářské výrobky a u potravin z exotických zemí, jako jsou třeba káva, kakao nebo banány, vyžadují ty s certifikací Fairtrade®.

Mgr. Vladimíra Dolejšová,
lektorka Střediska ekologické výchovy
Hlídka

Světový den pro fair trade připomněla letos i Zoo Brno, když ve Středisku ekologické výchovy Hlídka uspořádala happening nazvaný Férová snídaně. Foto Milan Okrajek



Parohy na zemi nezůstanou. Myši je sežerou!

Cyklus Příroda ve městě, který připravily vzdělávací pracovnice Střediska ekologické výchovy Hlídka pro rok 2017, obsahuje dvanáct osvětově zábavných akcí pro rodiče s dětmi. Konají se jednou za měsíc, vždy na jiné téma. Například v květnu na Hlídce proběhla Malá zahrádka taky zahrádka [viz článek na předcházející straně]. Na akci Lesní zvířata, která se uskutečnila 10. června, lektorky z Hlídky pozvaly veřejnost do zoologické zahrady.

Velká zelená šipka s nápisem Zvířátka v lese zavedla děti a jejich doprovod do jedné z tzv. kamčatských chalup, které v Zoo Brno doplňují expozici medvědů kamčatských. Tam už na ně čekaly, rozložené na stole, rohy, parohy a parůžky, puzzle a omalovánky s vyobrazením lesní zvěře, a také výtisky zatím nevyplněného kvizu. Pro správné luštitelé byla též přichystána zásoba sladkostí.

Děti si mohly rohy a parohy potězkat, přitom zjistily, že rohy jsou lehčí, neboť jsou duté. Na parohách zaregistrovaly, zrakem i hmatem, rýhy, které vznikly jako pozůstatek cév vyživujících rostoucí ozdoby samců ještě před osifikací. Děti se mj. dozvěděly, že rohy, které jsou derivátem kůže, nosí turovití sudokopytníci, kdežto parohy, tvořené kostní tkání, nosí jelenovití. Na otázku, proč lze v lese málokdy najít shozené parohy, většinou děti odpověděly, že už je někdo jiný před



námi našel. (Nyní bylo třeba dodat, že každý takový nález je občan povinen odevzdat mysliveckému hospodáři.) Avšak skutečný důvod, proč v lese nikdy nezůstanou ležet opuštěné, zapomenuté shozy, je ten, že je myši tak dlouho ohlodávají, až z parohů nezůstane prakticky nic. Malí hlodavci tak získávají například životu prospěšné minerálie.

S vyplňováním kvizu dětem pomáhali rodiče. Otázky byly vyvěšeny na deseti stanovištích v přílehlé části zoo, zájemce k nim přivedla mapa přiložená ke kvizu. Každé stanoviště nabízelo dvě otázky formulované tak, aby se ověřování znalostí mohli účastnit i předškoláci – pro ně byly odpovědi obrázkové. Ke každé otázce nabízel kviz šest odpovědí. Například na stanovišti č. 1 rodič přečetl předškolákovi otázku: „Které zvíře si po-

Na osvětově zábavné akci Lesní zvířata, kterou v zoo uspořádaly pracovnice Střediska ekologické výchovy Hlídka, se děti mj. dozvěděly, že rohy jsou duté a nosí je turovití sudokopytníci. ▲

chutná na medu?“ Potomek pak vybíral z šesti obrázků různých savců. Otázka pro školáky zněla: „Kdo dokáže zničit smrkový les?“ Při odpovědi bylo třeba vypsát jednu z těchto možností: špaček, datel, mravenec, krtek, lýkožrout, slimák.

Lesní zvířata byla akcí připravenou pro rodiče s dětmi. Nicméně i mnohé dospělé, kteří přišli do zoo bez potomstva, vystavené přírodniny upoutaly a v kamčatské chalupě se rádi zastavili na besedu.

*Ing. Petra Packová, Ph.D.,
lektorka Střediska ekologické výchovy
Hlídka*



Osvětová akce Lesní zvířata proběhla v příštířešku s výhledem do výběhu medvědů kamčatských. ▶



Další velký úspěch v chovu rosomáků

Rosomáka sibiřského (*Gulo gulo gulo*), který přišel na svět v Zoo Brno 2. března 2016 a dostal jméno Vasil, bylo možné označit jako velký chovatelský úspěch (rozmnožení rosomáků totiž stále považujeme za vzácnou událost i jinde ve světě). Vasilova matka navíc hned v příštím roce porodila trojčata!

Vasil, který už v roce 2016 odcestoval do jiné zoo, je vůbec první rosomák narozený v českých a slovenských zoologických zahradách. V soutěži Bílý slon 2016, pořádané občanským sdružením Česká zoo, naše zoo za něj obdržela první cenu v kategorii Odchovek roku.

Dotkni se evoluce anglicky!

Téměř dvě stě týmů složených z návštěvníků naší zoo si za rok vyzkoušelo šifrovací hru Dotkni se evoluce. Spustili jsme ji 24. dubna 2016 a stali jsme se tak první gamifikovanou zoologickou zahradou v Česku.

Hra vznikla za metodické pomoci společností Cryptomania a s finanční podporou města Brna i městské části Brno-Bystrc, pro návštěvníky zoo je zdarma. Hráči potřebují pouze brožuru, která je k dispozici ve vstupních pokladnách a v prodejně upomínkových předmětů U Tygra, chytrý telefon nebo tablet s připo-

pojením na internet a tužku. Hra je určena pro dvou- až pětičlenné týmy dospělých, kterým mohou v řešení šifer pomáhat i starší děti. Hráči se pohybují po virtuální stezce, která se skládá z deseti šifer. Při jejich rozkrývání luštitel narazí na nečekané úkoly, například na umění origami nebo na lamí píseň, úplně zapomené na čas a nechá se unášet příběhy evoluce – toto téma všechny úkoly tematicky spojuje. Systém hry umožňuje okamžitě vyhodnocovat výkony jednotlivých týmů, a toho hodláme v budoucnu využít k pořádání turnajů v šifrování.

Verze „šifrovačky“ vhodná pro děti od 5 do 10 let (v doprovodu rodičů či prarodičů) existuje od května 2016. V polovině tohoto roku přibyla další verze, tentokrát anglická. Nejde o prostý překlad. Bylo třeba vytvořit obdobné šifry tak, aby dávaly smysl, i když pracují s anglickými pojmy a vazbami. Anglická verze přináší i zbrusu novou píseň, kvalitní ostatní zvukové nahrávky v angličtině a samozřejmě i popisky u jednotlivých expozicí a brožuru v angličtině.

Vzácná krev nadále koluje v žilách takinů

Už v únoru či březnu přicházejí na svět mláďata turovitého sudokopytníka z podhůří Himálaje takina indického (*Budorcas taxicolor taxicolor*). V naší ex-

Samice rosomáka sibiřského Nataša (v popředí) a její mláďata (dva samečci a samička), narozená 6. února 2017. ▲

pozici tohoto druhu se letos 26. února narodila samička Chica, 7. března sameček Hugo. Jejich otce Cottona jsme dovezli jako roční mládě v roce 2010 z Berlína, aby geneticky posílil náš chov. Je totiž synem samce narozeného v přírodě a jeho příchod do Berlína v roce 2004 měl pro chov v lidské péči velký význam – v té době byli totiž všichni evropští takinové indiští, jakožto potomci jednoho zakladatelského páru, blízce příbuzní.



Takinové indiští (matka s mládětem). ►



Výběhy jelenovitých ožily příchodem mláďat

Expozice jelenovitých, které někdy bývají u návštěvníků trochu opomíjeny, se na jaře a v létě rozhodně stávají atraktivní, protože ožily příchodem mláďat. Sobů se letos narodilo pět, jeleni milu přišli na svět čtyři. Ve výbězích wapiti sibiřských a losů evropských se objevilo po jednom mláďeti.

Chov vlků úspěšně pokračuje

Pět mláďat vlků arktických (*Canis lupus arctos*) zpozorovali chovatelé Zoo Brno

letos poprvé v polovině května, když matka vyváděla vlčata na denní světlo z podzemního úkrytu, vyhrabaného v odlehlém koutu prostorné expozice. Štěňata se pak začala objevovat častěji a brzy je zaregistrovali i návštěvníci. Při pozdějším očkování jsme zjistili, že jde o jednoho samce a čtyři samičky.

Vlky arktické naše zoo rozmnožuje od roku 2008. Současná smečka se skládá ze samce Ludka, narozeného v roce 2012 v dánské Zoo Ebeltoft, matka mláďat, samice Velká, se narodila v téže roce v Brně. Ve skupině ještě zůstávají čtyři loňská mláďata (samci). Velká je

Losice Raiija porodila 27. dubna samičku, které jsme dali jméno Ronja. ▲

dcerou Atilly, dominantního samce z původní brněnské smečky, který uhynul v roce 2013. Po jeho skonu se hierarchie uvnitř početné skupiny rozpadla. V přírodě se vlci v takové situaci přidávají k jiným smečkám, případně žijí samotářsky. To v zoo nemohou. Proto jsme naše vlky rozdělili na různá místa v zázemí a do přepaženého výběhu, či odeslali do jiných zahrad. Po dovozu nového samce v roce 2015 jsme pak sestavili nový chovný pár.

Samec vlka arktického Luděk s letošním mláďetem. ▼

Dvě z pěti letošních štěňat vlků arktických. ▼



LVI SE VRACEJÍ

Od 26. srpna 2017 v Zoo Brno



ZOO
BRNO

www.zoobrna.cz

B | R | N | O

STATUTÁRNÍ MĚSTO BRNO
FINANČNĚ PODPORUJE ZOO BRNO A STANICI ZÁJMOVÝCH ČINNOSTÍ,
PŘÍSPĚVKOVOU ORGANIZACI