

ZOOLOGICKÁ ZAHRADA MĚSTA BRNA

THE ZOOLOGICAL GARDEN OF THE BRNO TOWN



VÝROČNÍ ZPRÁVA 2012 / THE ANNUAL REPORT 2012



OBSAH / SUMMARY

ÚVODNÍ SLOVO ŘEDITELE	2
<i>The Opening Address of the Brno Zoo's Director</i>	
VEDENÍ ZOOLOGICKÉ ZAHRADY MĚSTA BRNA	5
<i>Management of the Brno Zoo</i>	
CHOVATELSKÝ ÚSEK	6
<i>Animal Breeding Department</i>	
Seznam chovaných zvířat k 31. 12. 2012 / <i>List of Animal Kept at 31. 12. 2012</i>	
Bezobratlí / <i>Invertebrates</i>	34
Ryby / <i>Fishes</i>	36
Obojživelníci / <i>Amphibians</i>	39
Plazi / <i>Reptiles</i>	39
Ptáci / <i>Birds</i>	41
Savci / <i>Mammals</i>	43
VETERINÁRNÍ PÉČE	47
<i>Veterinary Care</i>	
ZAHRANIČNÍ KONTAKTY	51
<i>Foreign Contacts</i>	
TECHNICKÝ ÚSEK	55
<i>Technical Department</i>	
VZDĚLÁVACÍ ÚSEK	58
<i>Educational Department</i>	
SEZNAM AKCÍ PRO VEŘEJNOST	73
<i>List of Programmes for our Visitors</i>	
OBCHODNĚ EKONOMICKÝ ÚSEK	80
<i>Marketing Department</i>	
SEZNAM ADOPTIVNÍCH RODIČŮ A SPONZORŮ	84
<i>List of Adoptive Parents and Sponsors</i>	



ÚVODNÍ SLOVO ŘEDITELE ZOO BRNO /

THE OPENING ADDRESS OF THE BRNO ZOO'S DIRECTOR



Ředitel Zoo Brno/ Brno Zoo's Director
MVDr. Martin Hovorka, Ph.D.

Vážení přátelé a příznivci brněnské zoologické zahrady!

Když se ohlédnu za právě uplynulým rokem 2012, který byl chovatelsky velice úspěšný, napadá mne příměr, že to byl rok medvědů. Expozice kamčatských medvědů, hlavní součást komplexu Beringie, se po otevření koncem roku 2010 stala nejpřitažlivější a nejnavštěvovanější částí zoo. Zvláště komentované krmení kamčatských medvědů veřejnost nadchlo a upoutalo. Dominantní část Beringie si ještě větší oblibu získala v roce 2012, jelikož v poslední lednový den se kamčatským medvědům narodila dvojčata. Návštěvníci je poprvé spatřili na vlastní oči 8. května při jejich křtu a poté je mohli pozorovat ve výběhu ve společnosti matky Kamčátky až do pozdního podzimu, než všichni tři ulehli ke krátkému zimnímu spánku. Rozlehlý výběh jsme dočasně rozdělili na dvě při-

bližně stejně velké části. V jedné se představovali Kamčátka s mláďaty, v druhé otec mláďat Jelizar, který musel být od rodiny z bezpečnostních důvodů oddělen. Kamčátka a mláďata se s Jelizarem v obou částech výběhu střídali, aby všichni medvědi měli možnost vykoupat se v jezeru. Nové chovatelské zařízení pro medvědy kamčatské absolvovalo zatěžkávací zkoušku, při které dobře obstálo.

Potěšili nás velice i lední medvědi. Samice Cora porodila dvojčata 24. listopadu a vývoj mláďat během prvních týdnů odchovu naznačoval, že by se tentokrát mohl opakovat úspěch s dvojčaty, která Cora porodila 23. listopadu 2007 a která později odešla posílit chovy v jiných zoologických zahradách.

V roce 2012 jsme dokončovali přípravu na stavbu africké vesnice, expozice klokanů a voliéry orlů bělohlavých. Všechny tři projekty podpořily fondy Evropské unie. Expozice vyrostou na exponovaných místech u stávající návštěvní trasy, a aby jejich stavba nenarušila

prohlídku zoologické zahrady, zřídili jsme kolem stavení tzv. obchůzní trasy. V prostoru budoucí expozice klokanů jsme zbudovali několik desítek metrů dlouhou dřevěnou lávku, která zůstane



Kamerový záznam z odchovu ledních medvědů /
Camera footage from rearing polar bears



Lední medvědi trávili valnou část roku 2012 v bazénu při vzájemném škádlení / Polar bears spend much of 2012 in a pool in mutual friendly banter

ÚVODNÍ SLOVO ŘEDITELE ZOO BRNO /

THE OPENING ADDRESS OF THE BRNO ZOO'S DIRECTOR



Krmení kamčatských medvědů / Feeding of Kamchatka brown bears

trvale na místě, aby umožňovala plynulý a pohodlný průchod návštěvníků oběma směry a vyloučila kolizi s provozem na hlavní komunikaci.

Jelikož zřizovatel snížil zoologické zahradě příspěvek na její chod o dvacet procent, museli jsme přikročit k vnitřní reorganizaci, při níž jsme počet pracovních míst snížili ze 112 na 77. Zahrada se nadále chce více věnovat propagaci, hledání sponzorů a spolupráci s veřejností především v oblasti ekologické výchovy. Přivítali jsme, že Rada města Brna v listopadu 2012 svědila zoologické zahradě provoz ve Středisku ekologické

výchovy Hlídka, které vznikne po rekonstrukci památkově chráněné budovy v parku pod hradem Špilberkem. Rozhodnutí o přidělení ekocentra nabízí zoologické zahradě příležitost k tomu, aby dosavadní aktivity na poli osvěty a ekologického vzdělávání rozšířila i do míst poblíž centra Brna a aby přispěla k ochraně životního prostředí města i kraje a zvýšila vlastní prestiž v očích veřejnosti.

Záchranou stanici handicapovaných zvířat se bohužel nepodařilo opět uvést do provozu. Stanice byla uzavřena v roce 2011, jelikož podle nové normy ne-

smí takové zařízení působit uvnitř areálu zoo. Náhradní budovu se nám zatím nepodařilo získat, i když jsme se snažili pronajmout několik objektů na různých místech v okolí zahrady.

Dalším úkolem, jehož splnění nás čeká v příštím období, je stavba parkoviště s novým vchodem do zoo, kterou rovněž podpořily fondy Evropské unie. Doufám, že v nastávajícím období se dlouholetý nedostatek parkovacích míst, který brzdí rozvoj zoologické zahrady, podaří odstranit.

MVDr. Martin Hovorka, Ph.D.



ÚVODNÍ SLOVO ŘEDITELE ZOO BRNO /

THE OPENING ADDRESS OF THE BRNO ZOO'S DIRECTOR

Dear friends and supporters of Brno's Zoological Gardens!

When I look back at the recently ended year of 2012, which was highly successful from the animal breeding point of view, it occurs to me that it was a good year for bears. Our Kamchatka brown bear exhibit, the main part of the Beringia complex, has become the most attractive and most visited section of the zoo since it opened at the end of 2010. Particularly the feeding times, which are accompanied by a live commentary, have impressed and captivate the public. The dominant part of Beringia became even more popular in 2012, as the Kamchatka brown bear mother gave birth to twins on the last day of January.

Visitors could see them with their own eyes for the first time on 8th May during their christening, and afterwards could view them in the enclosure with their mother Kamchatka until late in the autumn, when all three of them headed off for a short period of hibernation. We temporarily separated the large enclosure into two parts of roughly the same size.

The first was inhabited by Kamchatka and her young, while the second contained the father, Jelizar, who had to be separated from his family for safety reasons. Jelizar took turns with Kamchatka and her young in occupying each of the two parts of the enclosure; all the bears thus had the opportunity to bathe in the lake. The new breeding facility for Kamchatka brown bears

had been put to the test for the first time, and performed very well.

Our polar bears also gave us cause for joy. The female, Cora, gave birth to twins on 24th November and the progress of the cubs during the first few weeks of nursing indicated that the previous success with Cora and twin cubs (born on 23rd November 2007 and later sent to strengthen other zoos' breeding programmes) might be repeated.

In 2012 we completed preparations for the construction of an African village, a rock-wallaby exhibit and an aviary to house bald eagles. All three projects were supported by funds from the European Union.

The exhibits are being constructed in highly frequented parts of the zoo along existing visitor routes, and we have created alternative routes in order to avoid disruption to visitors' viewing of the zoological gardens. In the area of the future rock-wallaby exhibit we have built a wooden footbridge several tens of metres long which will remain permanently at the location to enable visitors to move fluidly and comfortably in both directions and prevent any collisions with visitor traffic on the main route.

Because the establisher of the zoo has cut their contribution to its operation by 20% it was necessary to engage in internal reorganisation, during which we reduced the number of employees from 112 to 77. The zoo plans to continue devoting more resources to promotion, the search for sponsors and cooperation with the public

particularly in the area of environmental education. We welcomed the fact that in November 2012 Brno City Council entrusted us with the task of operating the Hlídka Environmental Education Centre, which will be created after the reconstruction of a building with the status of a protected monument in the park under Spilberk Castle. This decision regarding the assignment of the eco-centre offers our zoo the opportunity to expand its current public awareness and environmental education activities to a location close to the centre of Brno. In this way we will be able to contribute to the protection of the living environment of the city and surrounding region, as well as increase our prestige in the public eye.

We were unfortunately unable to bring our Rescue Station for handicapped animals back into operation. The station was closed down in 2011 due to the introduction of new standards which do not allow such facilities to operate on the grounds of a zoo. We haven't managed to find a replacement building yet, even though we have tried to rent several buildings in various locations near the zoo.

Another task waiting for completion in the near future is the construction of a car park with a new entrance to the zoo, with the support of European Union funds. We hope that very soon the long-term lack of parking places, which is an obstacle to the further development of the zoo, can be solved.

MVDr. Martin Hovorka, Ph.D.

MVDr. Martin HOVORKA, Ph.D.

ředitel
Director

Ing. Miroslav JANOTA

zástupce ředitele, vedoucí technického úseku
Vicedirector, Head of Technical Department

MVDr. Petr ROZKOŠNÝ

vedoucí chovatelského úseku
Head of Animal Breeding Department

Bc. Jana HADOVÁ

vedoucí vzdělávacího úseku
Head of Educational Department

PhDr. Miroslav KŘIVÁNEK

vedoucí obchodně ekonomického úseku
Head of Marketing Department

POČET ZAMĚŠTNANCŮ: 79

The number of employees: 79



Medvědi kamčatští / Kamchatka brown bears

Zoologická zahrada města Brna chovála k poslednímu dni roku 2012 celkem **1 306 zvířat 250 druhů**.

Z toho bylo 351 savců 69 druhů, 146 ptáků 47 druhů, 176 plazů 39 druhů, 21 obojživelníků čtyř druhů, 416 ryb 56 druhů a 196 bezobratlých 35 druhů.

Přehled počtu zvířat chovaných v Zoo Brno na začátku a na konci roku 2012 uvádí následující tabulka:

Počty zvířat chovaných v Zoo Brno na začátku a na konci roku 2012

Počet zvířat / Number of animals	1. 1. 2012		31. 12. 2012	
	Druh / Species	Jedinec / Specimen	Druh / Species	Jedinec / Specimen
Bezobratlí (<i>Invertebrata</i>)	33	138	35	196
Ryby (<i>Pisces</i>)	56	498	56	416
Obojživelníci (<i>Amphibia</i>)	6	28	4	21
Plazi (<i>Reptilia</i>)	38	188	39	176
Ptáci (<i>Aves</i>)	48	161	47	146
Savci (<i>Mammalia</i>)	72	387	69	351
Celkem (Total)	253	1 400	250	1 306

CHOVATELSKÝ ÚSEK / ANIMAL BREEDING DEPARTMENT

Jako největší událost roku 2012 nejen na chovatelském úseku, ale i v celé zoo, lze označit narození dvojčat medvědů ledních (*Ursus maritimus*).

Samice Cora porodila první mládě 24. listopadu ve 14.36 hod. ve venkovním výběhu (v té době se už chovatelé k expozici ledních medvědů nepřibližovali, přesnou dobu narození známe díky kamerovému systému, který přenášel obraz i zvuk z porodního boxu. Medvědice poté potomka uchopila do tlamy a přenesla do porodního boxu v objektu vnitřních ubikací (brlohu). Tam po hodině a půl přivedla na svět druhé mládě. Medvíďata se od počátku projevovala téměř nepřetržitým křikem a matka se o ně starala velice intenzivně. Původně jsme předpokládali, že samici ve vhodný okamžik, v době asi týden před předpokládaným porodem, uzavřeme v brlohu, aby se v klidu a ničím nerušená mohla připravit na svoje výsostné poslání (i v přírodě samice ledních med-

vědů zalézají do zimního úkrytu přibližně týden před porodem). Vysoce březí Cora ale zůstávala stále venku, neboť na konci listopadu 2012 panovalo neobvykle teplé počasí, a dovnitř se odebrala až s prvním mládětem v tlamě. Vchod do ubikace jsme tedy nechali trvale otevřený, nechťeli jsme samici rušit. Obav z nízkých teplot v porodním boxu jsme se zbavili po konzultaci s chovateli z jiných zahrad. Ti nás ubezpečili, že i když v doupěti klesne teplota hluboko pod bod mrazu, medvědice dokáže mláďatům vytvořit vhodné mikroklima vlastním tělem. Cora to sama potvrdila i tím, že v počáteční fázi odchovu stále ležela zády k chodbě vedoucí k východu z brlohu a mláďata tak chránila před průvanem.

Celkem se v brněnské zoo v roce 2012 narodilo 228 mláďat, například: 2.0 medvěd kamčatský (*Ursus arctos beringianus*), 4.1 vlk arktický (*Canis lupus arctos*), 1.2 bobr kanadský (*Castor cana-*

densis), 2.0 liška polární (*Vulpes lagopus*), 0.0.7 mara stepní (*Dolichotis patagonum*), 1.1 orel kamčatský (*Haliaeetus pelagicus*), 0.0.5 puštík obecný (*Strix aluco*), 3.0.2 sýček obecný (*Athene noctua*), 0.1 zebra Grévyho (*Equus grevyi*), 0.1 zebra Chapmanova (*Equus quagga chapmani*), 0.1 klokan Bennettův (*Macropus rufogriseus fruticulus*), 0.2 pakůň modrý (*Connochaetes taurinus taurinus*), 2.1 bizon (*Bison bison*), 0.1 tapír jihoamerický (*Tapirus terrestris*), 1.0 kočka pouštní (*Felis margarita*), 0.0.2 aguti Azarův (*Dasyprocta azarae*), 0.0.6 kosman zakrslý (*Cebuella pygmaea*), 0.0.1 kotul veverovitý (*Saimiri sciureus*), 0.0.8 dvojjazyčník haitský (*Celestus warreni*), 0.0.2 leguán kubánský (*Cyclura nubila*), 1.4 jelen milu (*Elaphurus davidianus*), 1.1 wapiti sibiřský (*Cervus canadensis sibiricus*), 1.0 takin indický (*Budorcas taxicolor taxicolor*), 0.3 sob polární (*Rangifer tarandus*), 0.1 vikuňa (*Vicugna vicugna*),



Křtiny kamčatských medvíďat (8. května), vlevo primátor Brna Roman Onderka / Kamchatka brown bears christening (8th May), on the left Brno Lord Mayor Roman Onderka



Varan komodský / Komodo dragon

Photo by Tomáš Dvořák



Papoušek patagonský / Burrowing parrot

0.1 lama alpaka (*Vicugna pacos*), 1.3 pavocce hřivnatá (*Ammotragus lervia*), 2.2 kozorožec sibiřský (*Capra sibirica*).

Mezi dovozy zvířat do naší zoo vynikl v roce 2012 příchod samce varana komodského (*Varanus komodoensis*) ze Zoo Praha. Dále jsme přivezli například tato zvířata, která obohatí naši kolekci nebo doplní a geneticky posílí naše chovy: 3.2 papoušek patagonský (*Cyanoliseus patagonus*), 1.1 ledňák obrovský (*Dacelo novaeguineae*), 2.0 ibis posvátný (*Threskiornis aethiopicus*), 0.1 ara ararauna (*Ara ararauna*), 1.0 krkavec velký (*Corvus corax*), 0.0.10 chameleon obrovský (*Furcifer oustaletii*), 1.0 zebra Chapmanova (*Equus quagga chapmani*), 1.1 kozorožec sibiřský (*Capra sibirica*).

Příjmy a výdaje zvířat za rok 2012

Doplňování druhové skladby chovaných zvířat probíhalo v souladu s dlouho-

dobým konceptem, Strategii rozvoje Zoo Brno. Následující tabulka ukazuje souhrn příjmů a výdajů zvířat za rok 2012.

Počet zvířat Number of animals	Stav k 31. 12. 2012 / State on the 31. 12. 2012			
	Příjem (ks)/Income (items)		Výdaj (ks)/Issue (items)	
	Narození Birth	Jiný příjem Another income	Úhyn Death	Jiný výdaj Another issue
Savci (<i>Mammalia</i>)	258	77	33	366
Ptáci (<i>Aves</i>)	11	45	25	85
Plazi (<i>Reptilia</i>)	24	12	14	40
Obojživelníci (<i>Amphibia</i>)	0	3	9	0
Ryby (<i>Pisces</i>)	115	199	248	315
Bezobratlí (<i>Invertebrata</i>)	414	20	44	484
Celkem (Total)	822	356	375	1 290

Pozn.: **Jiný příjem** (nákup, dar, výměna, deponace, odchyt, vrácení deponace aj.) **Jiný výdaj** (prodej, vyřazení, vypuštění, výměna, deponace, únik, krádež, škodná, vrácení deponace, úbytek v deponaci aj.)

CHOVATELSKÝ ÚSEK / ANIMAL BREEDING DEPARTMENT

V kolekci Zoo Brno se k poslednímu dni roku 2012 nacházelo dvacet druhů či poddruhů savců, ptáků a plazů, jejichž chov řídí Evropské záchranné programy pro ohrožené druhy (EEP):

Druhy chované v rámci EEP <i>EEP species</i>	Samec <i>Male</i>	Samice <i>Female</i>	Neurčené pohlaví <i>Unknown</i>	Celkem <i>Total</i>
dželada (<i>Theropithecus gelada</i>)	3	0	0	3
hroznýšovec kubánský (<i>Epicrates angulifer</i>)	1	0	0	1
jeřáb mandžuský (<i>Grus japonensis</i>)	1	1	0	2
kakadu palmový (<i>Probosciger aterrimus</i>)	1	0	0	1
klokánek králikovitý (<i>Bettongia penicillata</i>)	1	2	0	3
kočka pouštní (<i>Felis margarita harrisoni</i>)	2	1	0	3
korovec mexický (<i>Heloderma horridum</i>)	1	1	0	2
kotul veverovitý (<i>Saimiri sciureus</i>)	1	3	0	4
kůň Převalského (<i>Equus przewalskii</i>)	0	2	0	2
levhart cejlonský (<i>Panthera pardus kotiya</i>)	1	1	0	2
majna Rothschildova (<i>Leucopsar rothschildi</i>)	1	1	0	2
medvěd lední (<i>Ursus maritimus</i>)	1	1	2	4
rosomák (<i>Gulo gulo gulo</i>)	1	1	0	2
tapír jihoamerický (<i>Tapirus terrestris</i>)	1	2	0	3
varan komodský (<i>Varanus komodoensis</i>)	1	0	0	1
tygr sumaterský (<i>Panthera tigris sumatrae</i>)	1	1	0	2
vikuña (<i>Vicugna vicugna</i>)	1	3	0	4
vlk hřivnatý (<i>Chrysocyon brachyurus</i>)	0	1	0	1
zebra Grévyho (<i>Equus grevyi</i>)	1	5	0	6
žirafa síťovaná (<i>Giraffa camelopardalis reticulata</i>)	1	3	0	4
Celkem / Total	21	28	3	52

CHOVATELSKÝ ÚSEK / ANIMAL BREEDING DEPARTMENT

K poslednímu dni roku 2012 vedly Mezinárodní plemenné knihy (ISB) patnáct druhů a Evropské plemenné knihy (ESB) dváct druhů savců, ptáků a plazů chovaných v Zoo Brno:

Druhy vedené v ISB <i>ISB species</i>	Samec <i>Male</i>	Samice <i>Female</i>	Neurčené pohlaví <i>Unknown</i>	Celkem <i>Total</i>
dželada (<i>Theropithecus gelada</i>)	3	0	0	3
jeřáb mandžuský (<i>Grus japonensis</i>)	1	1	0	2
kiang východní (<i>Equus kiang holdereri</i>)	3	3	0	6
klokánek králikovitý (<i>Bettongia penicillata</i>)	1	2	0	3
kočka pouštní (<i>Felis margarita harrisoni</i>)	2	1	0	3
korovec mexický (<i>Heloderma horridum</i>)	1	1	0	2
kůň Převalského (<i>Equus przewalskii</i>)	0	2	0	2
leguán kubánský (<i>Cyclura nubila</i>)	1	4	2	7
levhart cejlonský (<i>Panthera pardus kotyia</i>)	1	1	0	2
medvěd lední (<i>Ursus maritimus</i>)	1	1	2	4
tygr sumaterský (<i>Panthera tigris sumatrae</i>)	1	1	0	2
varan komodský (<i>Varanus komodoensis</i>)	1	0	0	1
vikuña (<i>Vicugna vicugna</i>)	1	3	0	3
vlk hřivnatý (<i>Chrysocyon brachyurus</i>)	0	1	0	1
zebra Grévyho (<i>Equus grevyi</i>)	1	5	0	6
Celkem / Total	18	25	5	48

Druhy vedené v ESB <i>ESB species</i>	Samec <i>Male</i>	Samice <i>Female</i>	Neurčené pohlaví <i>Unknown</i>	Celkem <i>Total</i>
aguti Azarův (<i>Dasyprocta azarae</i>)	2	1	2	5
leguán nosorohý (<i>Cyclura cornuta</i>)	1	0	0	1
nestor kea (<i>Nestor notabilis</i>)	0	1	0	1
medvěd hnědý (<i>Ursus arctos beringianus</i>)	3	1	0	4
orel východní (<i>Haliaeetus pelagicus</i>)	1	1	0	2
orlicie bornejská (<i>Orlitia borneensis</i>)	0	0	6	6
šimpanz (<i>Pan troglodytes</i>)	1	0	0	1
takin indický (<i>Budorcas taxicolor taxicolor</i>)	2	3	0	5
tamarín žltoruký (<i>Saguinus midas</i>)	2	1	0	3
želvaamboinská (<i>Cuora amboinensis</i>)	0	1	0	1
želva paprscitá (<i>Geochelone radiata</i>)	0	1	0	1
želva pavoukovitá (<i>Pyxis arachnoides brygooi</i>)	6	0	0	6
Celkem / Total	18	10	8	36



Medvědi kamčatští / Kamchatka brown bears

Na chovatelském úseku nastala v roce 2012 důležitá organizační změna – kolektivní řízení, ustanovené během roku 2006, bylo zrušeno a nahradil je původní, přímý model řízení. V důsledku tohoto rozhodnutí zaniklo dělení chovatelského úseku na pět revírů, v jejichž čele stáli revírníci podřízení provoznímu zoologovi, který podléhal vedoucímu chovatelského úseku. Celý úsek byl rozdělen na dva útvary. Horní zahrnul tři bývalé revíry Parohatá, Dětská zoo a Kopytníci-Safari a v dolním se ocitly dva bývalé revíry Šelmy a Terárium-Ptačinec-Jižní Amerika. Práci chovatelů

začali řídit dva provozní zoologové (jeden pro horní a druhý pro dolní útvar), podléhající vedoucímu úseku. Střední management dále tvořili krmivář, zoolog specialista a kurátor. Funkce hospodárky úseku byla zrušena, její povinnosti si mezi sebou rozdělili pracovníci středního managementu. Na úseku také vznikla další dvě pracovní místa kurátorů, zatím neobsazená.

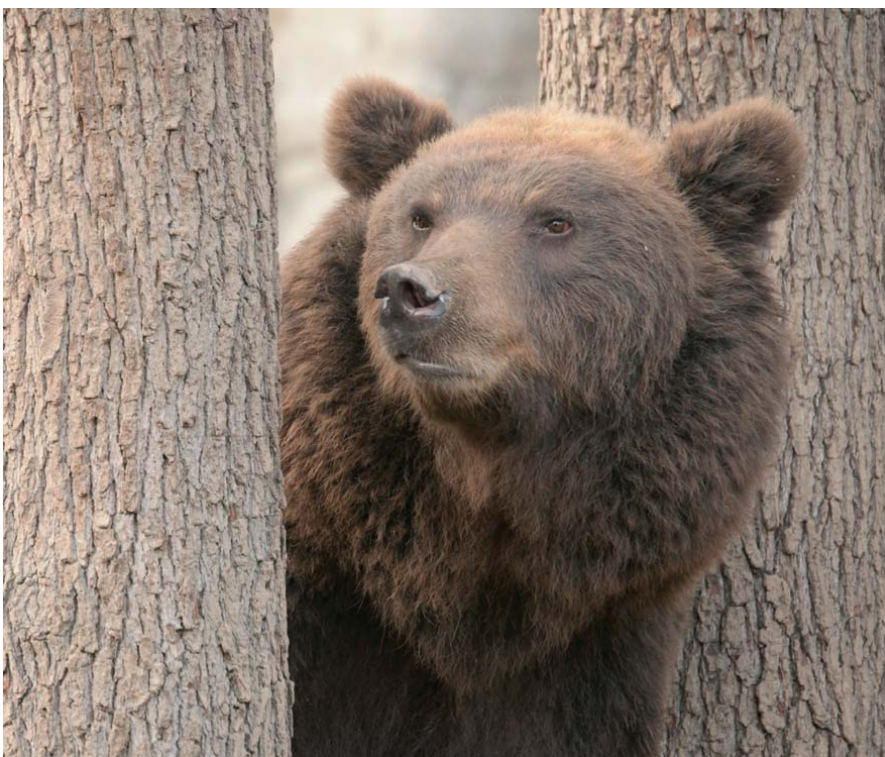
MVDr. Jaroslav Dražan, vedoucí chovatelského úseku, po uplynutí roční zkušební doby ze zoologické zahrady odešel a jeho post k 1. 11. 2012 zaujal MVDr. Petr Rozkošný.

Dolní útvar

Hlavní podíl na zvýšení zájmu veřejnosti o naši zoo měl v roce 2012 bývalý revír Šelmy. Hned na začátku roku, 30. ledna, samice medvěda kamčatského Kamčatka porodila dvojčata. Počáteční fázi odchovu, který probíhal v jedné z vnitřních ubikací (v porodním boxu), kde vládla téměř úplná tma, mohli zájemci sledovat na internetové adrese www.zoobrno.cz prostřednictvím kamery převádějící tepelné záření na viditelné světlo. Slavnostní křest mláďat proběhl 8. května. Chovatelé vynesli desetakilové medvídky v náručí na pódium před



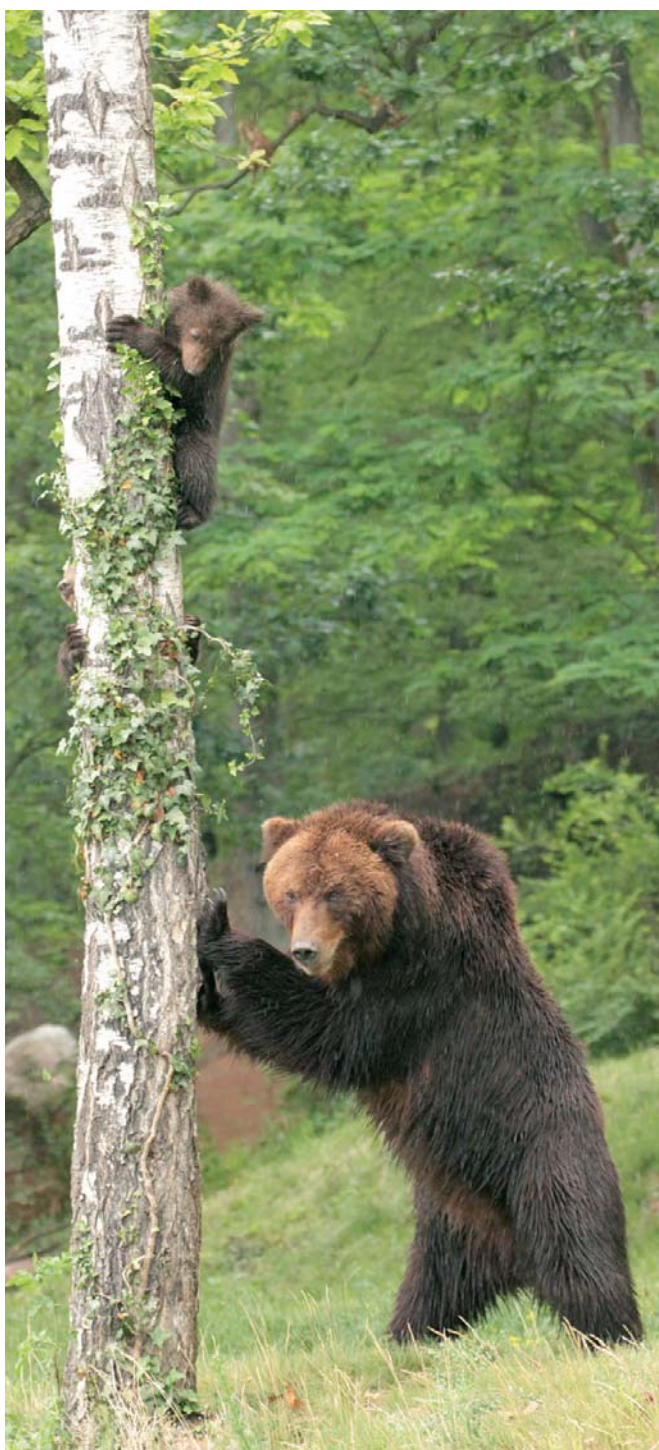
CHOVATELSKÝ ÚSEK / ANIMAL BREEDING DEPARTMENT



Chovatelé házejí medvědům kamčatským krmivo na břeh jezera. Nevadí, když některé ovoce skončí ve vodě. Vpravo samice Kamčatka sleduje dovádění mláďat při vytahování jablek z jezera / Breeders throw Kamchatka bears feed on the lake shore. Never mind if some fruit ends up in the water. Right female Kamchatka watch cubs while pulling apples from lake



CHOVATELSKÝ ÚSEK / ANIMAL BREEDING DEPARTMENT



Když byla medvídáta malá, lezla na stromy, kam za nimi jejich matka nemohla / When the little cubs were small, climbing trees

CHOVATELSKÝ ÚSEK / ANIMAL BREEDING DEPARTMENT



Samice Kamčatka (vlevo) s odrostlejšími mláďaty Kubou a Tobim v říjnu 2012 / Female Kamchatka (on the left) with cubs Kuba and Tobi in October 2012



vstupem do expozičního souboru Beringie, kde je pokřtili primátor Brna Roman Onderka a zpěvačka Ilona Csáková. Malí samečci dostali jména Kuba a Tobi. Poté, co mláďata v doprovodu matky začala chodit do výběhu, těšila návštěvníky obzvláště během komentovaného krmení, které jsme pořádali čtyřikrát v týdnu až do pozdního podzimu. Na začátku prosince Kamčatka s mláďaty přestali chodit do výběhu a zůstávali přes den ve vnitřní ubikaci. Od konce ledna, kdy se nečekaně oteplilo, se trojice začala opět pravidelně objevovat v expozici.

V přírodě medvědice odchovává mláďata sama, a před samcem, který by jim mohl ublížit, je brání (samec však většinou žije na vzdáleném místě). Proto jsme po narození Kuby a Tobiho přibližně půlhektarový výběh kamčatských medvědů rozdělili na dvě zhruba stejně velké části. Jednu využívá samec, druhou samice s mláďaty.



Mláďě kamčatského medvěda / A cub of the Kamchatka brown bear

Bývalý revír Šelmy se ovšem může především pochlubit narozením dvou ledních medvědů 24. listopadu – zprávu o tom podáváme v předchozím textu. Na tomto místě bychom chtěli připomenout, že chovatelé cíleně připravovali vhodné podmínky pro příchod mláďat ledních medvědů. Samice dostávala v létě zvýšenou krmnou dávku, v červnu spořádala denně deset kilo masa (převážně hovězího) a půl kila rybího tuku. Dávky se postupně snižovaly a předtím, než se v polovině listopadu samice trvale usadila v brlohu, už nežrala vůbec. Aby se v klidu mohla připravovat na porod, od 12. listopadu byl příchod k expozici pro návštěvníky i personál uzavřen.

Dále se v bývalém revíru narodilo pět vlků arktických (1. května). Mnohočlennou skupinu vlků, v níž byla odrostlá mláďata z předchozích let, se nám podařilo zredukovat dvěma transporty. Dva samci a čtyři samice odešli 10. března do Zoo Berdjansk na Ukrajině a tři samce a jednu samici jsme odvezli do Zoo Tábor-Větrovy 4. října. Vlčí smečku tvořilo koncem roku třináct zvířat. V bývalém revíru Šelmy se dále narodili tři bobři kanadští (17. května), dvě lišky polární (6. dubna), sedm mar stepních (v období od 20. dubna do 12. srpna) a dva orli kamčatské (5. a 6. dubna). Odchovat se podařilo i pět sýčků obecných, narozených 1. a 22. června, a pět puštíků obecných, narozených 10. května. Odrostlá mláďata sýčků a puštíků, patřících k původní fauně České republiky, jsme vypustili do přírody.

Chovný pár orlů kamčatských jsme sestavili roku 2008 a po několika neúspěšných hnízdních jsme první odchov jednoho mláďete zaznamenali v roce



Štěňata vlků arktických / The cubs of the polar wolfs

2011. V následujícím roce 2012 se mláďata vyklubala 5. a 6. dubna. Matka si opět tvrdě hlídala teritorium, i pouhé krmení bylo pro chovatele dobrodružstvím. Dlouhé měsíce po narození mlá-

dat dospělí dravci hlasitě bránili hnízdo i celou voliéru. Orlům jsme předkládali krmivo v neomezeném množství. Jeho základem byly křepelky, opeřená drůbež, nekuchaní králíci a ryby. Zkrmování po-

travy i s peřím, chlupy, vnitřnostmi a kostmi je důležité pro zdárný vývoj mláďat. Samice určuje, co je pro ně nejvhodnější, když předloženou potravu starostlivě porcuje a rozděljuje potomkům. Začátkem června se mláďata od rodičů ještě lišila dosud nevybarveným opeřením a světlejším zobákem, ale velikostí už dospělé ptáky doháněla, takže zabrala skoro celý prostor hnízda, které ale zpočátku ještě neopouštěla. Avšak koncem června se už obě mláďata odvážila podnikat procházky po bidlech rozvedených od hnízda po skoro celé voliére a krátce nato se už mladí orli odvážili voliérou proletět. Koncem listopadu jsme je odvezli do estonské Zoo Tallinn, která řídí záchranný chov tohoto druhu. Rodiče se pak mohli v klidu připravovat na další hnízdění. Náš chovný pár orlů kamčatských si neustále a se značnou vynalézavostí hnízdo vylepšuje, v roce 2012 poprvé pro jeho vystlání použil travní drny – vynalézavost při úpravách hnízda jej charakterizuje snad nejlépe.



Bobří kanadští / Canadian beavers



Mladý orel kamčatský / A young of the Steller's sea eagle



Mláďata orlů kamčatských na hnízdě / Youngs of the Steller's sea eagle in the nest

Odchov se bohužel nezdařil u jeřábů mandžuských, i když samice snesla dvě snůšky po dvou vejcích. První snůšku zničila škodná (nalezi jsme jedno vejce s porušenou skořápkou a vysátým obsahem, druhé zmizelo beze stop), druhá snůška, přenesená do líhně, byla neoplozená. Samice hoko červeného sice snesla jedno oplozené vejce, ale vyvinutému zárodku se nepodařilo prorazit skořápkou a proklubat se.

Po mnoha letech se na Mniší horu vrátil papoušek patagonský. Tři samce a dvě samice brněnská zoo získala od soukromého chovatele v září 2012 a po měsíčním pobytu v karanténě skupinu umístila do jedné z voliér lemujících cestu od restaurace U Tygra ke správní budově. I když ostatní ptáci z této části zoo (většinou jde o australské papoušky) před příchodem mrazů odcházejí do chovatelského zázemí, papoušci patagonští v expozici zůstali po celou zimu. Dispozice získané v jejich domovině to

bez jakýchkoli nepříznivých následků dovolují. Středně velcí papoušci (dorůstající do téměř půlmetrové délky), zbarvení většinou v odstínech hnědé, žluté a oranžové, příchod návštěvníků vítají charakteristickým silným křikem.

Bývalý revír Terárium-Ptačinec-Jižní Amerika charakterizovala pestrá skladba druhů patřících k rybám, obojživelníkům, plazům, ptákům i savcům.

Mimořádně významnou událostí nejen tohoto bývalého revíru, ale celé zoo byl dovoz samce varana komodského 21. prosince ze Zoo Praha. Nejmhutnější ještěř, dosahující někdy váhy i přes sto kilogramů a délky více než tři metry, je zvíře velmi populární, někdy nazývané drak z Komoda. Jeho tlama je vybavena velkými ostrými zuby a jedovou žlázou. Patří k nejzávažnějším zvířatům chovaným v zoo, smyslem péče o něj je zachování ohroženého druhu, vyskytujícího se pouze na malém indonésckém ostrově Komodo a na několika sousedních rovněž

menších ostrovech. Ve starší budově terárií jsme varanovi upravili velkou expoziční ubikaci o ploše 50 m², vybavenou vyhříváním bazénem, krmicím boxem i rosicím zařízením. Nezbytně nutných vysokých teplot v expozici (až 35–40 °C) jsme docílili instalací sálavých panelů do stropu, betonové výhřevné desky se zalitým topným kabelem a termostatem do podlahy i rekonstrukcí původního teplovodního systému. Vysoký komfort doplňují výkonné zdroje UV záření. Samozřejmostí je rozčlenění prostoru silnými větvemi a kořeny stromů. Náš nový samec varana komodského se narodil v Zoo Praha v březnu 2011. Ačkoliv jde o odrostlé mládě zplozené partenogeneticky (vyvinulo se z vajíčka, které nebylo oplozeno samcem) a disponuje tedy stejnou genetickou výbavou jako jeho matka, nejedná se v žádném případě o méněcenného jedince. I jeho chov v brněnské zoo znamená značný přínos pro udržení záchovné populace v lidské péči.



CHOVATELSKÝ ÚSEK / ANIMAL BREEDING DEPARTMENT



Varan komodský / Komodo dragon

Photo by Jan Hrdlička



Varan komodský / Komodo dragon

Photo by Michal Balcar



Samice tapíra jihoamerického s mládětem / A female of the South American tapir with her young



Samice tapíra jihoamerického s mládětem / A female of the South American tapir with her young



Mládě tapíra jihoamerického / A young of the South American tapir

Další úspěch jsme zaznamenali u tapírů jihoamerických. Samice Neny přivedla 27. září na svět své třetí mládě, opět samičku. Tapířice, jejíž zvětšené vemeno signalizovalo vysoké stadium březosti, se musela bránit před útočícím samcem, a tak ji chovatelé umístili

CHOVATELSKÝ ÚSEK / ANIMAL BREEDING DEPARTMENT

v ubikaci. Tam po třech dnech porodila. S mládětem pak zůstávala v porodním boxu a chovatel se k nim poprvé přiblížil, aby mj. zjistil pohlaví mláděte, 1. října. Když asi po týdnů začali přes den chodit na odstavný dvorek, samec zůstal stále od nich oddělen. Zapojení samice s mládětem do skupiny dospělých tapírů bylo odloženo na jaro příštího roku.

Jihoameričtí hlodavci aguti Azaroví, které chováme v pavilonu Tropické království od roku 2009, se v roce 2012 poprvé rozmnožili. První životaschopné mládě se narodilo 23. července a dalšího potomka samice porodila 6. prosince. Matka mláďat, narozená v roce 2008 v Zoo Zlín-Lešná, měla zprvu jiného partnera. Samec pocházející z nizozemské Zoo Amersfoort a vyznačující se značně světlejší srstí ji ale nezaujal, vzájemnému setkání se vyhýbala, málokdy je bylo vidět spolu. O tohoto samce ale projevila zájem zoo ve Zlíně-Lešné, která nám za něj v březnu 2011 poskytla jiného, narozeného v roce 2004 v Zoo Ústí nad Labem. Naše samice se k novému samci začala chovat vstřícněji a nedlouho po jeho příchodu jsme už pozorovali páření.

V bývalém revíru chováme kosmany zakrslé na dvou místech. Ve skupině umístěné v sousedství expozice varana komodského se 18. června narodila dvojčata a ve skupině chované v pavilonu Tropické království přišla na svět dokonce dvojice dvojčata, která porodila jedna a tatáž samice (12. února a 2. listopadu). Z plazů se rozmnožili leguáni kubáňští, dvě mláďata se narodila 12. září, a dvojčata jazyčnicků haitských, kterých se v srpnu narodilo osm. V expozici koček pouštních, umístěné v atriu pavilonu Tropické království, se 26. dubna narodil sameček.



Samice kosmana zakrslého s mláďaty / A female of the Pygmy marmoset with youngs



Samice aguti Azarova (vpravo) se svými mláďaty / A female of the Azara's agouti (on the right) with her youngs



CHOVATELSKÝ ÚSEK / ANIMAL BREEDING DEPARTMENT



Leguáni kubáňští / Cuban iguanas



Dvojazyčník haitský / Giant Hispaniolan galliwasp



Mládě leguána kubáňského / A young of the Cuban iguana



Kotulové veverovítí / South American squirrel monkeys



Kozorožci sibiřští / Sibirian ibexes



Mládě lamy alpaky / A young of the alpaca

V jedné z expozicí pavilonu exotických ptáků chováme kotuly veverovité, kteří měli 18. července jedno mládě.

K dolnímu útvaru patří i kozorožci sibiřští a dva druhy lam. Kozorožci se v květnu narodili čtyři (dva samci a dvě samice). Sedm samců narozených v naší zoo jsme v dubnu odsunuli do soukromého chovu a v červnu jsme ze Zoo Nordhorn v Německu dovezli nepříbuzný pár. Lama alpaka se narodila jedna (7. srpna) a vikuña také jedna.

Malá samička, kterou její matka porodila 9. srpna, se stala první vikuní narozenou v Zoo Brno. Porod byl komplikovaný. Mládě, které se začalo vynořovat z rodidel, mělo jednu přední končetinu zapřičenou pod tělem, takže při jeho příchodu na svět museli asistovat chovatelé – mládě zasunuli zpět do dělohy, a pak je z matky vytáhli. Takový zákrok je u hospodářských zvířat běžný, v zoo však méně častý. Situace však byla i nadále složitá: ihned po porodu začal na samici sexuálně útočit samec a ohrožoval přitom i mládě. Chovatelé mládě přenesli a matku odvedli do ubikace v sousední expozici lam alpak, kde vikuně v klidu pobýly pět dní, než se vrátily zpět do jejich výběhu. Samec mezitím „vychladl“, z útočníka se stal ochránce celého stáda včetně mláděte, kterému se pak dařilo dobře.

V novém výběhu vikuní, vybaveném přístřeškem a krmelcem, chybí odstavný dvorek, do něhož by se dalo některé ze zvířat oddělit. Nedostatek bude třeba co nejdříve odstranit.

Druh chováme teprve od roku 2010, kdy jsme dovezli dvě samice z moskevské zoologické zahrady a jednoho samce ze Zoo Hannover.



CHOVATELSKÝ ÚSEK / ANIMAL BREEDING DEPARTMENT



Vikuně / Vicunas

CHOVATELSKÝ ÚSEK / ANIMAL BREEDING DEPARTMENT



Vikuně / Vicunas





Žirafy síťované / Reticulated giraffes

Horní útvar

Ve výběhu Safari, umístěném v nejuvýše položené části zoo (poblíž vrcholu Mniší hory), chováme žirafy síťované, zebry Chapmanovy, pakoně modré a pštrosy dvouprsté. Skupina pakoňů se rozrostla o dva přírůstky: jedna samice porodila 26. května, druhá 23. července, obě mláďata byly samičky. Ve skupině zeber Chapmanových se koncem léta pohybovalo osm jedinců (včetně jednoho hříběte), ale ke konci roku se skupina ustálila ve složení dva hřebci a dvě klisny (samci se vzájemně dobře snášejí patrně díky tomu, že jeden je už starší, usedlý dvacetiletý kmet a druhý, teprve dvouletý, se dosud většinou ještě chová



Mládě pakoně modrého / A young of the blue wildebeest



Zebry Chapmanovy / Chapman's zebras

jako mládě). Redukci stáda jsme provedli tak, že hřebec Aladin odešel 10. září do ukrajinské Zoo Limpopo, mladou klisničku, narozenou u nás 6. dubna, jsme

4. října odsunuli do Zoo Tábor-Větrovy a hřebce Obiho, který přibyl v srpnu do naší zoo ze Zoo Bratislava, jsme společně s klisnou Fífou, narozenou u nás v ro-

ce 2011, odeslali do zoo v Rostově na Donu. Se dvěma takiny tam 20. prosince odcestovali jako výměna za dva kamčatské medvědy, dovezené k nám z Rostova už v roce 2010. Skupinu žiraf tvořil samec M'Toto, samice Tosha a Janette a jejich dvě mláďata, sameček a samička, narození v roce 2010. Mladého žirafáka Versta, který by se v blízké budoucnosti mohl stát konkurentem vůdčího samce, jsme 29. srpna přemístili do Zoo Amsterdam v Nizozemí. S nadějami nyní očekáváme, že se bude M'Toto o svoje samice dostatečně zajímat.

V sousedství Safari se nacházejí výběhy klokanů Bennettových a bizonů. Klokaní mládě, které poprvé vykouklo z matčina vaku 6. března, zůstávalo až do konce roku nejraději ve společnosti matky. Skupina bizonů se rozrostla o tři mláďata, narozená 24. března, 20. dubna a 25. října. Na výběh bizonů navazuje výběh jaků domácích, kteří se rovněž rozmnožili – jejich stádo se rozrostlo o dva malé samečky a jednu samičku.

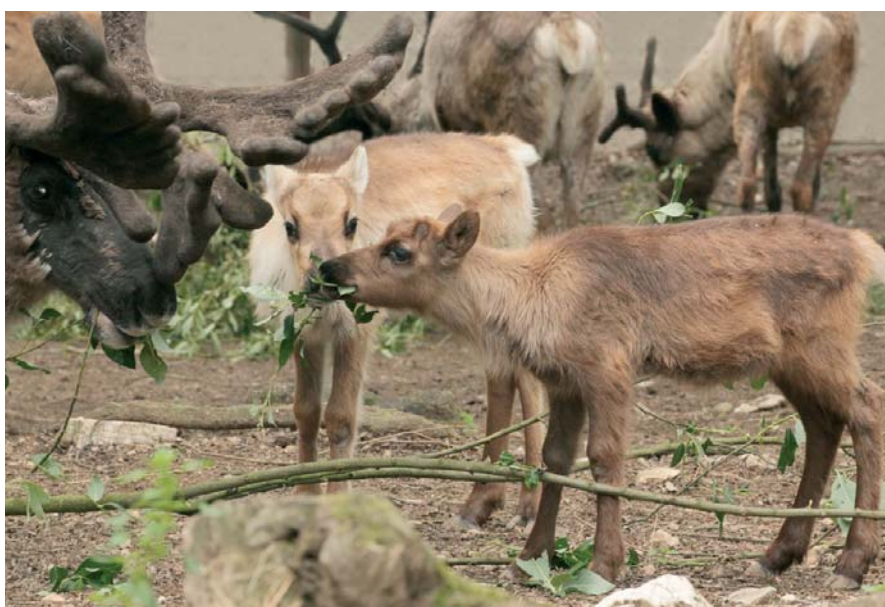


Bizoni / Bisons



Klokaní Bennettovi / Red-necked wallabies

CHOVATELSKÝ ÚSEK / ANIMAL BREEDING DEPARTMENT



Mláďata sobů polárních / Calves of the reindeer



Uměle odchovávaný takin indický / Hand-reared Mishmi takin
Photo by Pavel Hruška

Z kopytníků, jejichž expozice sousedí s Dětskou zoo (kiangové východní, zebry Grévyho, velbloudi dvouhříbí, koně Převalského a kulani), nás opět potěšily „grévky“, malá samička se narodila

11. dubna. S o rok starší sestrou Luckou by měla posílit chovy v jiných zoo.

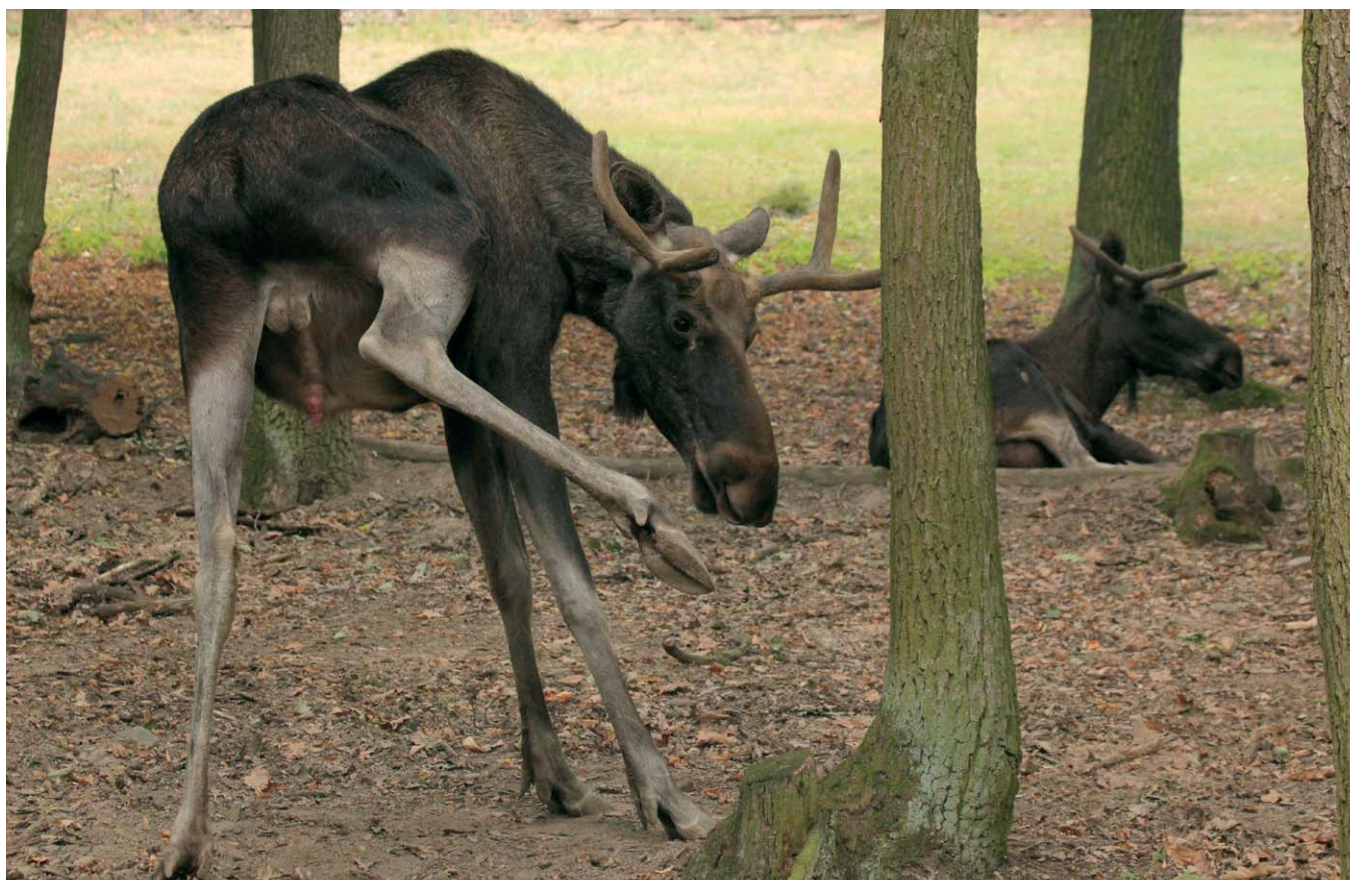
Bývalý revír Parohatá byl v počtu narozených mláďat jako vždy nejúspěšnější. Rodilo pět ze šesti našich samic jelena

milu, a tak se skupina krátkodobě rozrostla o jednoho malého samečka a čtyři samičky, narozené v době mezi 20. dubnem a 7. květnem. Všechna mláďata jsme poté, co je matky odstavily, tran-



Wapiti / Wapities





Mladý samec losa evropského / A young male of the Eurasian elk

sportovali do soukromého chovu v jižních Čechách. V dubnu a květnu (23. 4., 30. 4. a 12. 5.) se také narodily tři samičky soba polárního, dvě zatím u nás zůstávají, jedna odešla, společně s jedním samcem narozeným v Zoo Brno v roce 2010, do téhož zařízení jako jeleni milu. Jiné dvě dospělé sobice jsme transportovali do Zoo Miškovec v Maďarsku. U takinů se 18. února narodil sameček, kterého jsme museli odchovávat uměle. Odchov se zdařil a samečka jsme i s jednou u nás narozenou dvouletou samičkou odvezli do ruské zoo v Rostově na Donu výměnou za dva dospělé kamčatské medvědy, dodané

z Rostova do Brna už v roce 2010. Ve skupině wapiti sibiřských zatím zůstávají dvě mláďata (samec a samička), narozená 6. a 9. června. Čtyři mláďata paovců hřivnatých se narodila mezi 10. únorem až 4. dubnem. Chov losů, v nedávných letech docela úspěšný, momentálně stagnuje, budeme muset doplnit chovnou skupinu.

Dětská zoo je velmi specifickým zařízením zoologické zahrady. Návštěvníci tu přicházejí do přímého kontaktu s chovanými zvířaty, proto na Dětské zoo chováme především takzvané kontaktní druhy (plemena hospodářských či domácích zvířat zvyklých na lidi).

Povahové vlastnosti chovaných jedinců zaručují, že případný stres, který by vyvolalo setkání s návštěvníkem, bude minimální. Návštěvník Dětské zoo má možnost vstupovat do výběhu králíků i do výběhu morčat. Těmto zařízením, obehnaným nízkou kamennou zídskou, říkáme laguny. Vystlány jsou slámou a děti v nich mohou prolézat tunely vedoucími do zvířecích nor. Jezírko s želvami nádhernými, zakryté sítí a umístěné poblíž lagun, je určeno pouze k pozorování.

Návštěvníkům přístupný je také selkový dvorek s kozami a ovci. Veselo bylo na dvorku, kde poskakovalo šest-

CHOVATELSKÝ ÚSEK / ANIMAL BREEDING DEPARTMENT



Návštěvníci a kozy kamerunské na Dětské zoo / Visitors and Pygmy coats at the Children's Zoo

náct barevných kůzlátek, narozených v lednu. V srpnu k nim přibyla další čtyři. Pět jsme jich koncem roku deponovali do ústavu sociální péče Kociánka, kde dělají radost postiženým dětem. Na dvorku se nachází i ohrada pro drůbež, do níž už návštěvníci nevstupují, ale dobře si v ní mohou prohlédnout atraktivní barevná drůbeží plemena. V roce 2012 jsme dvorek obohatili o brahmánky a farerolky (plemena kura domácího) či perličky obecné. V září jsme na Dětské zoo ustájili zakoupenou březí jalovici plemene Jerseyký skot, její tele očekáváme v lednu příštího roku.

Návštěvník Dětské zoo se dostává do bezprostředního kontaktu i s koňmi, dítě i dospělý si irského koba či shetlandského ponyho může pohladit nebo se na něm i povozit. Charakterové vlastnosti takzvaných provozních koní jsou mimořádně důležité. Kobové i poníci vozí děti nejen v zoo, ale i při akcích pro veřejnost na různých místech mimo náš areál. V dubnu naši koně vozili děti na Farmářských trzích u Brněnské přehrady, v srpnu v Akvaparku v Kohoutovicích, v době adventní vytvořili živý betlém v Bystřici. Výjezdy mimo zoo podnikly i naše ovce walliské a kozy kame-runské, které se účastnily Brněnských vánoc na náměstí Svobody. Naši koně zpestřují i akce pro veřejnost probíhající v areálu zoo. Povožili pacienty kliniky dětské onkologie, kteří k nám přicházejí pravidelně (v roce 2012 přišli třikrát), účastníky Setkání adoptivních rodičů, Noci snů, akcí Hurá do školy, Rozsvěcení vánočního stromu a dalších. V dubnu a květnu se narodila dvěma klisnám plemene miniappaloosa hříbata – dva hřebečci. Drobným vzrůstem a zvláštním puntíkatým zbarvením jsou

miniappaloosy pro návštěvníky velice přitažlivé a hrající si dovádívá hříbata se stala velkým lákadlem. Od ledna do července byly dvě naše fríské klisny dány do vozatajského výcviku. V roce 2013 totiž počítáme s rozšířením nabídky služeb Dětské zoo o jízdy v kočáře taženém právě těmito klisnami.

V příštím roce v Dětské zoo očekáváme narození hříběte plemene pony shetlandský a další „úrodu“ kůzlátek. A také zmíněné očekávané telátko.

Ochrana sýčků obecných na jižní Moravě

Dotace z programu ministerstva životního prostředí Příspěvek zoologickým zahradám, zahrnutého do dotačního titulu Zapojení českých zoologických zahrad do systému ochrany přírody České republiky, čerpala naše zoo v roce 2012 při účasti na projektu Ochrana sýčků obecných na jižní Moravě. Partnerskou organizací zmíněného projektu je Český svaz ochranců přírody, základní organizace 56/02 Břeclav, jejíž kontaktní osobou je Mgr. Libor Opluštěl (724 578 678, libor.oplustil@email.cz), člen Mezinárodní pracovní skupiny pro výzkum a ochranu sýčků obecných ILOWG (International Little Owl Working Group). Především pomocí při vypouštění odchovaných sýčků do volné přírody přispěli k realizaci projektu také pracovníci Záchrané stanice živočichů v Bartošovicích na Moravě. Práce provedené v roce 2012 navazují na dosavadní aktivity Zoo Brno a jsou součástí víceletého záměru, který má za cíl využívat odborný a chovatelský potenciál zoologické zahrady pro zachování a ochranu ohrožené populace sýčků obecných na jižní Moravě.



Sýček obecný / A little owl

Při práci na projektu byl v roce 2012 monitorován výskyt sýčků na vybraných jihomoravských lokalitách, na čtyřech z nich byl potvrzen. Kromě deseti speciálních budek pro sýčky bylo vyrobeno a na vybrané lokality instalováno dvanáct menších budek pro hnízdní konkurenty. Pět mladých sýčků odchovaných v Zoo Brno bylo připraveno k samostatnému životu a úspěšně vypuštěno do volné přírody. Byly získány náměty z praxe a podklady pro modernizaci chovných voliér.

Zjišťování výskytu sýčků obecných proběhlo na vybraných lokalitách pěti okresů (Brno-město, Brno-venkov, Blansko, Vyškov, Hodonín a Břeclav).



Nová odchovná voliéra sýčků obecných v Zoo Brno / New aviary for little owls in Brno Zoo

Photo by Tomáš Dvořák

Kontrolována byla především místa, kde byl v minulých letech zjištěn výskyt sýčků, a jejich okolí. Průzkum byl zaměřen především na areály zemědělských podniků a na ovocné vysokokmenné sady. Terénní práce proběhly v období března–červenec zejména v nočních hodinách, s využitím přehrávek magnetofonového záznamu hlasů samců sýčků a myslivecké vábničky a dále analýzou zvukových záznamů nahraných v terénu pomocí digitálních záznamníků Olympus. V březnu (v období toku) byly pořízeny také záznamy hlasových projevů sýčků obecných chovaných v Zoo Brno.

Výskyt sýčků obecných byl potvrzen ve čtyřech lokalitách kvadrátu č. 6966 jednotného zoologického mapování: Nový Dvůr u Křepic, Moutnice-Jalovisko, Těšany a Újezd u Brna.

Všechny se nalézají v prostředí zemědělských podniků. Výskyt v Novém Dvoře u Křepic může souviset se šesti sýčkami odchovanými v Zoo Brno v roce 2011, kteří se dostali do přírody v rámci přípravy na vypouštění na podzim 2011 z voliéry umístěné v areálu zemědělského podniku v Křepicích, v lokalitě vzdálené od Nového Dvora přibližně 1,5 km. V Novém Dvoře byli ale sýčci zaznamenáni i v minulosti. V samotných Křepicích se nepodařilo ani opakovanými návštěvami a ani s využitím různých metod monitoringu prokázat výskyt sýčků, pobytové stopy po sýčcích nebyly zaznamenány v žádné z instalovaných budek. Přesto se Křepice jeví jako jedno z vhodných míst a biotopů ve sledovaném území, a proto sem budou nadále soustředěny další ochranné aktivity a sledování. Hnízdění nebylo v zájmovém

území čtyř uvedených lokalit bohužel prokázáno žádné, pro zajímavost lze uvést, že v roce 2012 nezahnížděli sýčci ani ve dvou tradičně obsazovaných budkách v okrese Břeclav.

V rámci projektu bylo vyrobeno deset speciálních budek pro sýčky obecné s různou konstrukcí vletového otvoru a vnitřní přepážky (pět standardních budek na stromy a pět budek na budovy – všechny s vnitřními ochrannými přepážkami proti vniknutí kun). Budky na budovy byly rozmístěny na základě průzkumu vytipovaných lokalit s výskytem sýčků a instalovány s cílem zvýšit pravděpodobnost zahnízdění sýčků v bezpečném prostředí, zajištěném před predátory. Budky na stromy je možné umístit variabilně podle potřeby, z pohledu výběru místa k instalaci jsou univerzálnější. Průměr vletového otvoru je



Sýčci obecní / Little owls

u všech budek totožný (67 mm). Kromě budek pro sýčky byly vyrobeny také pokusné budky pro hnízdní konkurenty sýčků (zejména špačky obecné a vrabce polní). Těchto dvanáct malých budek bylo ještě před hnízdní sezónou umístěno do těsné blízkosti sýčkovníků instalovaných v předchozích letech v terénu. Potvrdil se předpoklad, že špačci obecní a vrabci polní preferovali hnízdění v menších budkách.

Pracovníci Zoo Brno v roce 2012 připravili pro vypuštění do volné přírody pět mladých sýčků pocházejících od dvou chovných párů. Na základě vyhodnocení nevhodnějšího postupu byla navázána spolupráce se Stanicí pro záchranu živočichů v Bartošovicích, protože toto zařízení má časově neomezenou výjimku pro vypuštění sýčků obecných. Tento postup umožnil překlenout očekávané obtíže se získáváním potřebného povolení na území Jihomoravského kraje (proti vypuštění sýčků do volné pří-

rody obecně vystupuje jihomoravská pobočka České společnosti ornitologické).

Mladí sýčci byli už v brněnské zoologické zahradě v průběhu léta přemístěni do společné rozletové voliéry v sadu, kde jim byla předkládána živá potrava a kde měli více prostoru pro zajištění dobré letové kondice. V září vytipovali v cílové oblasti CHKO Poodří odborníci ČSOP Břeclav a Záchraně stanice Bartošovice lokality vhodné pro vypouštění sýčků. Členové ČSOP Břeclav převezli 19. září pět mladých sýčků z brněnské zoologické zahrady do Bartošovic, kde je umístili do velké voliéry. Během následujících dní byla kontrolována jejich kondice, letové vlastnosti, reakce na lidi a schopnost chytat si živou potravu (myši v krmných bednách). Mladí sýčci měli už z voliéry v brněnské zoologické zahradě velmi slušnou kondici, která se pobytem v bartošovické velké voliéře o rozměrech 15 m × 3 m × 3 m ještě zlepšila, a proto mohli být už 3. října vypuštěni do volné přírody. K vypuštění bylo vybráno k. ú. Mankovice a sýčci tam byli vypuštěni okolo 19. hodiny. V období vypouštění sýčků bylo velmi teplé počasí, bez srážek a s dostatkem potravy (drobných hlodavců). To vše vytvářelo příznivé podmínky pro to, aby aklimatizace mladých sýčků na nové podmínky proběhla co nejlépe.

V Chráněné krajinné oblasti Poodří existuje populace sýčků obecných, kterou v posledních letech úspěšně posilují odchovy z bartošovické záchraně stanice. Při pobytu v této stanici byly projednány technické parametry chovu sýčků, nároky na jejich krmení a také další souvislosti spojené s biologií a chovem druhu (např. oddělování jedinců z páru po vyhnízdění). Poznatky byly

spolu s fotodokumentací předány pracovníkům Zoo Brno jako podklad pro výstavbu nových chovných voliér.

Služby poskytované v kooperaci s firmou Alibest

Těsnější styk s veřejností umožňují dva typy placené služby, kterou Zoo Brno nabízí od roku 2009 ve spolupráci s firmou Alibest: Ošetřovatelem v zoo a Zákulisní prohlídka zoo.

Kdo si zaplatí první typ služby, stráví v zoo jeden den jako ošetřovatel zvířat. Vystřídá přitom několik pracovišť. Například uklidí výběh afrických kopytníků Safari a účastní se vypouštění zvířat ze stájí, přitom se mu naskytne příležitost nakrmit žirafu z ruky. Pak uklidí i stáj.

V pavilonu Tropické království nakrmí kajmany, piraně, želvy, leguány a další ještěry a očistí některá terária. Osobní setkání prožije i s dalšími zvířaty, jako jsou tapíři, divocí koně či divocí osli. Přímý kontakt se zvířaty umocní i rozhovory s chovateli, od nichž se dozví zajímavosti spojené s chovem zvířat i provozem zahrady.

Zákulisní prohlídka samozřejmě umožní mnohem hlubší poznání zoo, než jakého se dostane běžnému návštěvníkovi. V doprovodu průvodce zoologickou zahradou zájemce zavítá do chovatelského zázemí, kde se může blíže seznámit s přípravou krmiva, se způsobem krmení a s dalšími chovatelskými úkony.

Ošetřovatelem v zoo je služba, o níž byl i v roce 2012 největší zájem. Zaplatilo si ji 24 zájemců, 22 jednotlivců a dvě dvojice. Zákulisní prohlídku si zaplatili čtyři zájemci, tři dvojice a jeden jednotlivec.

*MVDr. Petr Rozkošný,
vedoucí chovatelského úseku*



CHOVATELSKÝ ÚSEK / ANIMAL BREEDING DEPARTMENT

SUMMARY: On the last day of 2012 Brno Zoo had 1306 animals from 250 species in its charge. The greatest event of 2012, and not just for the animal breeding department but for the whole zoo, can be said to be the birth of polar bear twins. The promising progress made by the young cubs during the first weeks of nursing indicated that the previous success with the mother, Cora, and twin cubs (born on 23rd November 2007 and later sent to strengthen other zoos' breeding programmes) might be repeated.

We were also very pleased by an event in the lives of our brown bears. The two little male cubs born on 31st January could be admired by visitors in their beautiful new enclosure and with their mother from the spring until the late autumn, when the bears headed off for a short period of hibernation. Other breeding successes included two Steller's sea eagle chicks and the first birth of a young vicuna at Brno Zoo. Our Haitian galliwasp again multiplied, producing eight young. This species is currently one of the most endangered reptile species in the world. Other significant new additions to the zoo include four Père David's deer, a South American tapir, a Chapman's zebra and a Grevy's zebra. Brno Zoo cares for twenty-one species whose breeding forms part of the preservation programmes (known as EEPs) run by the European Association of Zoos and Aquaria. We were successful in breeding many of these species in 2012 at Brno Zoo; aside from the previously

mentioned polar bears, Grevy's zebra, vicuna and South American tapir our common squirrel monkeys and sand cats also managed to breed.

Further successes in this area include our Arctic wolves, which have been breeding regularly since 2008; in 2012 a litter of five wolf pups was born. We were able to reduce the size of our large group of wolves, which contained grown up young wolves from previous years, by transporting some of them away to two different zoos. Two males and four females went to Berdyansk Zoo in Ukraine, while three males and one female were taken to Tábor-Větrovy Zoo. At the end of the year our wolf pack contained thirteen animals.

Brno Zoo doesn't, however, only take care of exotic species but is also attempting to rescue several fauna species native to the Czech Republic. We released five Tawny owl young, born in the year 2012, into the countryside around the zoo. Brno Zoo has been contributing, together with members of the Břeclav branch of the Czech Union for Nature Conservation and workers at the Bartošovice na Moravě Rescue Station, to a long-term project for the protection of little owls in south Moravia. The owl protection work includes e.g. monitoring of the species via the recording of the owl's calls, the hanging up of nesting boxes, the provision of safe nesting sites, the breeding of little owls in captivity, and the building of public awareness. In 2012 at Brno Zoo our two

breeding pairs produced five chicks, which eventually learned to fly in our aviary and were taught to hunt live prey by zoo workers. After this preparation the little owls were released into the wild.

A fundamental organisational change was made in the animal breeding department in 2012 – the system of collective management existing since 2006 was changed back to the direct management system which had been previously used. As a result of this decision the breeding department is no longer divided into five sections with section heads responsible to a zoologist/operations manager who in turn reports directly to the head of the breeding department. The whole department was divided into two divisions. The upper division contains the three sections Antlered Animals, Children's Zoo and Ungulates-Safari and the lower comprises Mammalian Predators and Terrarium-Aviary-South America. The work of zookeepers now falls under the control of two zoologist/operations managers (one each for the upper and lower divisions) reporting to the head of department. The middle management continued to comprise a feed specialist and a specialised zoologist. The function of department housekeeper was abolished; her duties were divided up between the members of the middle management. Two new positions were created, for curators, which have yet to be filled.

SEZNAM CHOVANÝCH ZVÍŘAT / LIST OF ANIMAL KEPT

ČESKÝ NÁZEV (LATINSKÝ NÁZEV) /	1. 1. 2012	NAROZENÍ / BIRTH	PŘÍCHOD / ARRIVAL *	ÚHYN / DEATH	ODCHOD / DEPARTURE **	31. 12. 2012	CITES	EEP, ISB, ESB, RDB
kmen: členovci (Arthropoda)								
třída: hmyz (Insecta)								
řád: strašilký (Phasmatoptera)								
čel.: Phasmatidae								
pakobylka rohatá <i>Baculum extradentatum</i>	0.0.96					0.0.96		
strašilka <i>Eurycantha calcarata</i>	0.0.1			0.0.1				
třída: korýši (Crustacea)								
řád: desetinožci (Decapoda)								
čel.: Parastacidae								
rak mramorový <i>Procambarus fallax</i>			0.0.21	0.0.1		0.0.20		
třída: mnohonožky (Diplopoda)								
řád: (Spirostreptida)								
čel.: Spirostreptidae								
mnohonožka obrovská <i>Archispirostreptus gigas</i>	0.2					0.2		
třída: pavoukovci (Arachnida)								
řád: pavouci (Araneae)								
čel.: Theraphosidae								
sklípkan barevnochlupatý <i>Nhandu coloratovillosus</i>	0.3					0.3		
sklípkan Böhmeův <i>Brachypelma boehmei</i>	0.1					0.1		
sklípkan huňatý <i>Avicularia avicularia</i>	0.2			0.1		0.1		
sklípkan kadeřavý <i>Brachypelma albopilosum</i>	0.1					0.1		
sklípkan korálkový <i>Acanthoscurria geniculata</i>	0.1					0.1		
sklípkan královský <i>Poecilotheria regalis</i>	0.1					0.1		
sklípkan modravý <i>Haplopelma lividum</i>	0.1			0.1				
sklípkan ohnivý <i>Psalmopoeus irminia</i>	0.1					0.1		
sklípkan potulný <i>Brachypelma vagans</i>	0.1					0.1		
sklípkan růžový <i>Grammostola rosea</i>	0.2.2					0.2.2		
sklípkan středoyucatanský <i>Brachypelma epicureanum</i>	0.0.1					0.0.1		
kmen: kroužkovci (Annelida)								
třída: mnohoštětinatci (Polychaeta)								
řád: (Sabellida)								
čel.: Sabellidae								
rouratec <i>Sabellastarte sp.</i>	0.0.1					0.0.1		

SEZNAM CHOVANÝCH ZVÍŘAT / LIST OF ANIMAL KEPT

kmen: měkkýši (Mollusca)							
třída: plži (Gastropoda)							
řád: (Anaspidea)							
čel.: <i>Aplysiidae</i>							
zej <i>Dolabella</i> sp.			0.02	0.01		0.01	
řád: (Monotocardia)							
čel.: <i>Nassariidae</i>							
vršatka <i>Nassarius</i> sp.			0.023			0.023	
řád: (Diotocardia)							
čel.: <i>Trochidae</i>							
kotouč indický <i>Trochus niloticus</i>			0.03			0.03	
čel.: <i>Turbinidae</i>							
donka zahalená <i>Astraea tecta</i>			0.05			0.05	
kmen: ostnokožci (Echinodermata)							
třída: hvězdice, hadice (Stelleroidea)							
řád: (Valvatida)							
čel.: <i>Archasteridae</i>							
hvězdice <i>Archaster angulatus</i>			0.07			0.07	
třída: ježovky (Echinoidea)							
řád: (Diadematoidea)							
čel.: <i>Diadematidae</i>							
ježovka diadémová <i>Diadema setosum</i>			0.01			0.01	
kmen: žahavci (Cnidaria)							
třída: korálnatci (Anthozoa)							
řád: korálovnici (Corallimorpharia)							
čel.: <i>Discosomatidae</i>							
korálovník <i>Rhodactis</i> sp.	0.01					0.01	
řád: laločníci (<i>Alcyonaria</i>)							
čel.: <i>Alcyoniidae</i>							
laločnice <i>Sarcophyton</i> sp.	0.03					0.03	
laločnice <i>Sinularia</i> sp.	0.01			0.01			
laločnice <i>Sinularia dura</i>	0.01					0.01	
řád: sasankovci (<i>Zoantharia</i>)							
čel.: <i>Zoanthidae</i>							
sasankovec <i>Palythoa</i> sp.	0.01					0.01	
sasankovec <i>Zoanthus</i> sp.	0.01					0.01	
řád: sasanky (<i>Actiniaria</i>)							
čel.: <i>Actiniidae</i>							
sasanka čtyřbarevná <i>Entacmaea quadricolor</i>	0.01					0.01	

SEZNAM CHOVANÝCH ZVÍŘAT / LIST OF ANIMAL KEPT

čel.: Stoichactidae							
sasanka velkolepá <i>Heteractis magnifica</i>			0.0.4			0.0.4	
řád: větvevníci (Scleractinia)							
čel.: Acroporidae							
montipóra "red" <i>Montipora sp.</i>	0.0.1					0.0.1	
větvevník <i>Acropora sp.</i>	0.0.2					0.0.2	
čel.: Agariciidae							
houbovník kaktusový <i>Pavona cactus</i>	0.0.1					0.0.1	
houbovník lupenitý <i>Pavona decussata</i>	0.0.1					0.0.1	
čel.: Caryophylliidae							
turbinatka <i>Euphyllia sp.</i>	0.0.1		0.0.1			0.0.2	
čel.: Dendrophylliidae							
dendrofyla <i>Turbinaria sp.</i>	0.0.1					0.0.1	
čel.: Faviidae							
útesovník vidličnatý <i>Caulastrea furcata</i>	0.0.1					0.0.1	
čel.: Oculinidae							
okulína <i>Galaxea sp.</i>	0.0.1			0.0.1			
čel.: Pectiniidae							
papírník <i>Oxypora sp.</i>	0.0.1			0.0.1			
čel.: Pocilloporidae							
pórovník <i>Pocillopora sp.</i>	0.0.1					0.0.1	
pórovník <i>Seriatopora sp.</i>	0.0.1			0.0.1			
kmen: strunatci (Chordata)							
třída: ryby (Pisces)							
řád: mnohoploutví (Polypteriformes)							
čel.: Polypteridae							
bichir pruhoploutvý <i>Polypterus ornatipinnis</i>	0.0.2					0.0.2	
řád: ostnožazyční (Osteoglossiformes)							
čel.: Osteoglossidae							
arowana dvojvousá <i>Osteoglossum bicirrhosum</i>			0.0.1			0.0.1	
čel.: Notopteridae							
nožovec velký <i>Chitala chitala</i>	0.0.3					0.0.3	
řád: holobřší (Anguilliformes)							
čel.: Muraenidae							
muréna příčnopruhá <i>Echidna zebra</i>			0.0.1			0.0.1	
řád: máloostní (Cypriniformes)							
čel.: Cyprinidae							
kapr obecný - nishikigoi <i>Cyprinus carpio</i>	0.0.16			0.0.2		0.0.14	
parmička purpurová <i>Puntius nigrofasciatus</i>			0.0.10	0.0.3		0.0.7	
parmoun siamský <i>Crossocheilus siamensis</i>			0.0.3			0.0.3	

SEZNAM CHOVANÝCH ZVÍŘAT / LIST OF ANIMAL KEPT

parmička čtyřpruhá <i>Puntius tetrazona</i>			0.0.10	0.0.3		0.0.7		
čel.: Gyриноcheilidae								
přisavka thajská var. gold <i>Gyrinocheilus aymonieri</i>	0.0.1					0.0.1		
řád: trnobříši (Characiformes)								
čel.: Characidae								
tetra černá <i>Gymnocorymbus ternetzi</i>	0.0.11			0.0.6		0.0.5		
neonka červená <i>Paracheirodon axelrodi</i>	0.0.20			0.0.16		0.0.4		
piaraktus plodožravý <i>Piaractus brachypomus</i>	0.0.2					0.0.2		
piraňa hrbatá <i>Serrasalmus gibbus</i>	0.0.2					0.0.2		
piraňa stříbřitá <i>Serrasalmus rhombeus</i>	0.0.3					0.0.3		
řád: sumci (Siluriformes)								
čel.: Pangasiidae								
pangas dolnokký <i>Pangasianodon hypophthalmus</i>	0.0.2					0.0.2		
čel.: Loricariidae								
krunýřovec mnohotrný <i>Ancistrus multispinis</i>	0.0.45			0.0.25		0.0.20		
glyptoper velkoploutvý <i>Glyptoperichthys gibbiceps</i>	0.0.4		0.0.2	0.0.1		0.0.5		
čel.: Callichthyidae								
pancéřníček zelený <i>Corydoras aeneus</i>			0.0.2			0.0.2		
pancéřníček kropenatý <i>Megalechis thoracata</i>			0.0.2			0.0.2		
čel.: Mochokidae (Mochocidae)								
peřovec nilský <i>Synodontis schall</i>	0.0.2					0.0.2		
peřovec čelnatý <i>Synodontis frontosus</i>	0.0.3					0.0.3		
řád: gavúni (Atheriniformes)								
čel.: Melanotaeniidae								
duhovka Boesemanova <i>Melanotaenia boesemani</i>	0.0.60			0.0.35		0.0.25		RDB
duhovka <i>Melanotaenia parkinsoni</i>	0.0.4			0.0.4				
duhovka duhová <i>Melanotaenia maccullochi</i>	0.0.40			0.0.19		0.0.21		
řád: ropušnicotvární (Scorpaeniformes)								
čel.: Scorpaenidae								
perutýn ohnivý <i>Pterois volitans</i>	0.0.1			0.0.1				
řád: halančikovci (Cyprinodontiformes)								
čel.: Poeciliidae								
mečovka mexická <i>Xiphophorus hellerii</i>			0.0.14			0.0.14		
živorodka duhová <i>Poecilia reticulata</i>	0.0.42			0.0.11		0.0.31		
řád: ostnoploutví (Perciformes)								
čel.: Monodactylidae								
okatec stříbřitý <i>Monodactylus argenteus</i>	0.0.1					0.0.1		
čel.: Toxotidae								
stříkoun lapavý <i>Toxotes jaculatrix</i>	0.0.7					0.0.7		

SEZNAM CHOVANÝCH ZVÍŘAT / LIST OF ANIMAL KEPT

čel.: Cichlidae							
tlamovec <i>Aulonocara</i> sp.	0.0.15					0.0.15	
tlamovec "Fire fish red dragon" <i>Aulonocara</i> sp.	0.0.6			0.0.1		0.0.5	
kančík perleťový <i>Nandopsis octofasciatus</i>	0.0.1		0.0.2			0.0.3	
tlamovec CH44 <i>Astatotilapia</i> sp.	0.0.5			0.0.2		0.0.3	
tlamovec čelnatý <i>Cyphotilapia gibberosa</i>	0.0.9			0.0.5		0.0.4	
tlamovec černoploutvý <i>Labidochromis caeruleus</i>	0.0.4					0.0.4	
tlamovec Socolofův - albino <i>Pseudotropheus socolofi</i>	0.0.6			0.0.1		0.0.5	
tlamovec žlutoploutvý <i>Pseudotropheus acei</i>	0.0.4			0.0.2		0.0.2	RDB
akara modrá <i>Aequidens pulchrus</i>		0.0.25	0.0.20			0.0.45	
akara potoční <i>Aequidens rivulatus</i>	0.0.2			0.0.1		0.0.1	
pestřenec žlutohlavý <i>Altamprologus compressiceps</i>			0.0.5			0.0.5	
kančík citronový <i>Amphilophus citrinellus</i>	0.0.1					0.0.1	
cichlidka papouščí <i>Apistogramma cacatuoides</i>	1.1.5			0.0.3		1.1.2	
kančík červenooký <i>Heros severus</i>	0.0.1					0.0.1	
pestřenec <i>Neolamprologus similis</i>	0.0.24			0.0.9		0.0.15	
skalára amazonská <i>Pterophyllum scalare</i>	0.0.17			0.0.11		0.0.6	
tlamovec <i>Pseudotropheus hajomaylandi</i>	0.0.6			0.0.1		0.0.5	
tlamovec Demasonův <i>Pseudotropheus demasoni</i>	0.0.14					0.0.14	RDB
tlamovec modrozlutý <i>Metriaclima estherae</i>	0.0.12			0.0.3		0.0.9	
tlamovec Mooreův <i>Tropheus moorii</i>			0.0.20	0.0.2		0.0.18	
tlamovec Duboisův <i>Tropheus duboisi</i>	0.0.15			0.0.5		0.0.10	RDB
vrubozubec paví <i>Astronotus ocellatus</i>	0.0.38					0.0.38	
kančík <i>Cichlasoma</i> sp. "Red parrot"	0.0.3			0.0.3			
tlamovec <i>Haplochromis</i> sp. "Rock Kribensis"	0.0.10			0.0.10			
kančík texaský <i>Herichthys carpintis</i>	0.0.1			0.0.1			
tlamovec příčnopruhý <i>Maylandia zebra</i>	0.0.10			0.0.6		0.0.4	
kančík červenohlavý <i>Vieja synspila</i>	0.0.1			0.0.1			
čel.: Pomacentridae							
sapínek modrý <i>Chrysiptera cyanea</i>	0.0.1			0.0.1			
klaun očkátý <i>Amphiprion ocellaris</i>	0.0.2					0.0.2	
čel.: Labridae							
pyskoun rozpúlený <i>Labroides dimidiatus</i>	0.0.1			0.0.1			
čel.: Gobiidae							
lezec obojživelný <i>Periophthalmus barbarus</i>	0.0.1			0.0.1			
hlaváč dívčí <i>Valenciennesa puellaris</i>	0.0.2			0.0.2			
čel.: Ehippidae							
netopýrník velký <i>Platax orbicularis</i>			0.0.2			0.0.2	
čel.: Siganiidae							
králíčkovec liščí <i>Siganus vulpinus</i>	0.0.1					0.0.1	

SEZNAM CHOVANÝCH ZVÍŘAT / LIST OF ANIMAL KEPT

čel.: Acanthuridae									
bodlok žlutý <i>Zebrasoma flavescens</i>	0.0.1					0.0.1			
čel.: Osphronemidae									
gurama velká <i>Osphronemus goramy</i>	1.0.1					1.0.1			
čel.: Channidae									
hadohlavec <i>Channa asiatica</i>	0.0.2			0.0.2					
řád: čtverzubci (Tetraodontiformes)									
čel.: Tetraodontidae									
čtverzubec <i>Tetraodon nigroviridis</i>	0.0.1					0.0.1			
čel.: Balistidae									
ostenec červenozubý <i>Odonus niger</i>	0.0.1			0.0.1					
třída: obojživelníci (Amphibia)									
řád: žáby (Anura)									
čel.: Hylidae									
listovnice červenooká <i>Agalychnis callidryas</i>	0.0.5					0.0.5	II		
čel.: Pipidae									
drápatka vodní <i>Xenopus laevis</i>	1.1.4					1.1.4			
čel.: Pelodyadidae									
rosnička včelí <i>Phrynohyas resinifictrix</i>	0.0.1			0.0.1					
rosnice siná <i>Pelodyras caerulea</i>	0.0.8			0.0.1		0.0.7			
řád: ocasatí (Caudata)									
čel.: Salamandridae									
žebrovník Waltlův <i>Pleurodeles waltl</i>	0.0.3					0.0.3			
řád: ocasatí (Caudata)									
čel.: Ambystomatidae									
axolotl mexický <i>Ambystoma mexicanum</i>	0.0.5			0.0.5			II		
třída: plazi (Reptilia)									
řád: želvy (Chelonia)									
čel.: Carettochelyidae									
karetka novoguinejská <i>Carettochelys insculpta</i>	0.0.3					0.0.3	II	RDB	
čel.: Emydidae									
želva nádherná <i>Trachemys scripta elegans</i>	1.1.17			0.0.1		1.1.16			
čel.: Geomydidae									
želva amboinská <i>Cuora amboinensis</i>	0.1					0.1	II	ESB,RDB	
orlicie bornejská <i>Orlitia borneensis</i>	0.0.6					0.0.6	II	ESB,RDB	
čel.: Testudinidae									
želva paprscitá <i>Astrochelys radiata</i>	1.1			1.0		0.1	I	ESB,RDB	
želva pavoukovitá <i>Pyxis arachnoides brygooi</i>	6.0					6.0	I	ESB,RDB	
želva zelenavá <i>Testudo hermanni boettgeri</i>	0.0.5			0.0.1		0.0.4	II		
želva čtyřprstá <i>Testudo horsfieldii</i>	0.1			0.1			II	RDB	

SEZNAM CHOVANÝCH ZVÍŘAT / LIST OF ANIMAL KEPT

želva uhlířská <i>Chelonoidis carbonaria</i>	1.2.2			0.1		1.1.2	II	
želva pardálí <i>Stigmochelys pardalis</i>	0.0.4					0.0.4	II	
čel.: Chelidae								
vousivka pestrá <i>Phrynops geoffroanus</i>	1.0					1.0		
řád: krokodýli (Crocodylia)								
čel.: Crocodylidae								
kajmánek trpasličí <i>Paleosuchus palpebrosus</i>	1.2					1.2	II	
řád: šupinatí (Squamata)								
čel.: Iguanidae								
čukvala zavalitá <i>Sauromalus obesus obesus</i>	2.1					2.1		
anolis obrovský <i>Anolis equestris</i>	2.4			1.1		1.3		
bazilišek zelený <i>Basiliscus plumifrons</i>	0.1					0.1		
bazilišek páskovaný <i>Basiliscus vittatus</i>	0.1					0.1		
leguán kubánský <i>Cyclura nubila</i>	1.4	0.0.4		0.0.2		1.4.2	I	ISB,RDB
leguán zelený <i>Iguana iguana</i>	2.2			1.0		1.2	II	
leguánek ostnitý <i>Sceloporus magister</i>	1.2.6			0.2.1		1.0.5		
oplurus <i>Oplurus cuvieri cuvieri</i>	2.3.2			0.1		2.2.2		
leguánovec obojkový <i>Crotaphytus collaris</i>	1.0					1.0		
leguán nosorohý <i>Cyclura cornuta</i>	1.0					1.0	I	ESB,RDB
čel.: Agamidae								
trnorep skalní <i>Uromastix acanthinura</i>	0.0.43			0.0.1	0.0.14	0.0.28	II	
čel.: Chamaeleonidae								
chameleon obrovský <i>Furcifer oustaleti</i>			0.0.10	0.0.2		0.0.8	II	
čel.: Gekkonidae								
gekončík noční <i>Eublepharis macularius</i>	1.2.1			1.0		0.2.1		
čel.: Scincidae								
tilikva scinkovitá <i>Tiliqua scincoides</i>	1.0					1.0		
čel.: Teiidae								
dracena krokodýlovitá <i>Dracaena guianensis</i>	1.1			1.0		0.1	II	
čel.: Anguidae								
dvojjazyčník haitský <i>Diploglossus warreni</i>	3.2.22	0.0.8		0.1		3.1.30		
čel.: Helodermatidae								
korovec mexický <i>Heloderma horridum horridum</i>	1.1					1.1	II	EEP,ISB,RDB
čel.: Varanidae								
varan komodský <i>Varanus komodoensis</i>			1.0			1.0	I	EEP,ISB,RDB
čel.: Boidae								
hroznýšovec kubánský <i>Epicrates angulifer</i>	1.0					1.0	II	EEP
anakonda velká <i>Eunectes murinus</i>	1.2					1.2	II	
hroznýš královský <i>Boa constrictor</i>	0.1					0.1	II	
hroznýšovec duhový <i>Epicrates cenchria maurus</i>	1.0					1.0	II	

SEZNAM CHOVANÝCH ZVÍŘAT / LIST OF ANIMAL KEPT

krajta královská <i>Python regius</i>	0.1.1					0.1.1	II	
krajta tygrovitá <i>Python molurus</i>	0.1					0.1	II	
čel.: Colubridae								
užovka červená <i>Pantherophis guttatus</i>	0.0.2			0.0.1		0.0.1		
korálovka sedlatá <i>Lampropeltis triangulum</i>	0.0.2					0.0.2		
korálovka sedlatá <i>Lampropeltis triangulum campbelli</i>	0.1					0.1		
užovka domácí <i>Lamprophis fuliginosus</i>	0.0.1					0.0.1		
třída: ptáci (Aves)								
řád: pštrosové (Struthioniformes)								
čel.: Struthionidae								
pštros dvouprstý <i>Struthio camelus</i>	1.3				0.3	1.0	I	
řád: nanduové (Rheiformes)								
čel.: Rheidae								
nandu pampový <i>Rhea americana</i>	2.0				1.0	1.0	II	
řád: kasuárové (Casuariiformes)								
čel.: Casuariidae								
kasuár přílbový <i>Casuarus casuarius</i>	1.0			1.0				ESB,RDB
čel.: Dromaiidae								
emu hnědý <i>Dromaius novaehollandiae</i>	1.1					1.1		
řád: brodiví (Ciconiiformes)								
čel.: Threskiornithidae								
ibis posvátný <i>Threskiornis aethiopicus</i>	2.6		2.0			4.6	III	
řád: vrubozobí (Anseriformes)								
čel.: Anatidae								
labuť koskoroba <i>Coscoroba coscoroba</i>	1.1				1.1		II	
ostralka štíhlá <i>Anas acuta</i>	0.2					0.2	III	
kachnička mandarinská <i>Aix galericulata</i>	2.1	0.0.1		1.0.1		1.1		
kajka mořská <i>Somateria mollissima</i>	1.3			1.0		0.3		
kachna domácí - ruanská <i>Anas platyrhynchos f. domestica</i>	1.1					1.1		
řád: dravci (Falconiformes)								
čel.: Accipitridae								
orel východní <i>Haliaeetus pelagicus</i>	1.1	0.0.2			0.0.2	1.1	II	ESB,RDB
čel.: Falconidae								
raroh velký <i>Falco cherrug</i>	1.1			0.1		1.0	II	RDB
sokol stěhovavý <i>Falco peregrinus</i>	0.1					0.1	I	
řád: hrabaví (Galliformes)								
čel.: Cracidae								
hoko červený <i>Crax rubra rubra</i>	1.1					1.1	III	RDB
čel.: Phasianidae								
páv korunkatý <i>Pavo cristatus</i>	3.4				1.0	2.4		

SEZNAM CHOVANÝCH ZVÍŘAT / LIST OF ANIMAL KEPT

kur domácí <i>Gallus gallus f. domestica</i>	0.3				0.3			
kur domácí - kočinka <i>Gallus gallus f. domestica</i>	1.2			1.1		0.1		
perlička domácí <i>Numida meleagris f. domestica</i>	0.2			0.1		0.1		
kur domácí - brahmánka <i>Gallus gallus f. domestica</i>			1.1			1.1		
kur domácí - faverolka zakrslá <i>Gallus gallus f. domestica</i>			1.2			1.2		
řád: krátkokřídli (Gruiformes)								
čel.: Gruidae								
jeřáb mandžuský <i>Grus japonensis</i>	1.1					1.1	I	EEP,JSB,RDB
řád: bahňáci (Charadriiformes)								
čel.: Haematopodidae								
ústřičník velký <i>Haematopus ostralegus</i>	0.0.1					0.0.1		
čel.: Scolopacidae								
jespák bojovný <i>Philomachus pugnax</i>	0.0.3					0.0.3		
řád: měkkozobí (Columbiformes)								
čel.: Columbidae								
hrdlička chechtavá <i>Streptopelia roseogrisea</i>	2.2	0.0.1				2.2.1	III	
řád: papoušci (Psittaciformes)								
čel.: Cacatuidae								
kakadu bílý <i>Cacatua alba</i>	1.1					1.1	II	RDB
kakadu palmový <i>Probosciger aterrimus</i>	1.0					1.0	I	EEP
kakadu růžový <i>Eolophus roseicapillus</i>	1.0					1.0	II	
kakadu Goffinův <i>Cacatua goffiniana</i>	3.0					3.0	I	
korela chocholatá <i>Nymphicus hollandicus</i>	5.1.2			1.0		4.1.2		
čel.: Psittacidae								
nestor kea <i>Nestor notabilis</i>	1.1			1.0		0.1	II	ESB,RDB
žako velký <i>Psittacus erithacus erithacus</i>	0.4			0.2	0.2		II	
žako šedý <i>Psittacus erithacus</i>	0.0.3		0.1			0.1.3	II	
ara ararauna <i>Ara ararauna</i>	2.0		0.1			2.1	II	
papoušek zpěvavý <i>Psephotus haematonotus</i>	5.1			2.0		3.1	II	
kakariki rudočelý <i>Cyanoramphus novaezelandiae</i>	1.1			1.0	0.1		I	RDB
ara marakana <i>Primolius maracana</i>	1.0			1.0			I	
papoušek patagonský <i>Cyanoliseus patagonus</i>			3.2			3.2	II	
papoušek různobarvý pestrý <i>Electus roratus polychloros</i>	1.1					1.1	II	
vaza velký <i>Coracopsis vasa</i>	1.1					1.1	II	
ara zelenokřídly <i>Ara chloroptera</i>	1.1					1.1	II	
amazoňan modrobradý <i>Amazona festiva</i>	1.0					1.0	II	
amazoňan oranžovokřídly <i>Amazona amazonica</i>	0.1					0.1	II	
papoušek vlnkovaný <i>Melopsittacus undulatus</i>	10.9.6			2.1		8.8.6		

SEZNAM CHOVANÝCH ZVÍŘAT / LIST OF ANIMAL KEPT

řád: sovy (Strigiformes)								
čel.: Strigidae								
puštík obecný <i>Strix aluco</i>	2.1	0.0.5			0.0.5	2.1	II	
sýček obecný <i>Athene noctua</i>	3.4	3.0.2		0.0.2	3.0	3.4	II	
výr velký <i>Bubo bubo</i>	1.2					1.2	II	
sovice sněžní <i>Nyctea scandiaca</i>	1.1					1.1	II	
puštík vousatý <i>Strix nebulosa</i>	1.1					1.1	II	
kalous ušatý <i>Asio otus</i>	3.0					3.0	II	
řád: srostloprstí (Coraciiformes)								
čel.: Alcedinidae								
ledňák obrovský <i>Dacelo novaeguineae</i>			1.1			1.1		
řád: pěvci (Passeriformes)								
čel.: Estrildidae								
zebrička pestrá <i>Taeniopygia guttata</i>	7.2			3.0		4.2		
čel.: Sturnidae								
majna Rothschildova <i>Leucopsar rothschildi</i>	1.1					1.1	I	EEP,RDB
čel.: Corvidae								
krkavec velký <i>Corvus corax</i>			1.1			1.1		
třída: savci (Mammalia)								
řád: vačnatci (Marsupialia)								
čel.: Potoroidae								
klokánek králikovitý <i>Bettongia penicillata</i>	1.2					1.2	I	EEP,ISB
čel.: Macropodidae								
klokan rudokrký Bassův <i>Macropus rufogriseus frutica</i>	2.2	1.0		0.1	1.1	2.0		
řád: letouni (Chiroptera)								
čel.: Pteropidae								
kaloň plavý <i>Eidolon helvum</i>	3.4			0.1		3.3		
řád: primáti (Primates)								
čel.: Lemuridae								
lemur běločelý <i>Eulemur albifrons</i>	2.1					2.1	I	
čel.: Callithrichidae								
tamarín žlutoruký <i>Saguinus midas</i>	2.2			0.1		2.1	II	ESB
kosman bělovousý <i>Callithrix jacchus</i>	1.1					1.1	II	
kosman zakrslý <i>Callithrix pygmaea pygmaea</i>	2.4.4	0.0.6		0.0.1	0.2	2.2.9	II	
čel.: Cebidae								
kotul veverovitý <i>Saimiri sciureus</i>	5.3	0.0.1		0.0.1	4.0	1.3	II	EEP
čel.: Cercopitheciidae								
dželada <i>Theropithecus gelada</i>	3.0					3.0	II	EEP,ISB

SEZNAM CHOVANÝCH ZVÍŘAT / LIST OF ANIMAL KEPT

mandril <i>Mandrillus sphinx</i>	0.1				0.1		I	EEP,RDB
pavián anubi <i>Papio anubis</i>	1.4				1.0	0.4	II	
čel.: Pongidae								
šimpanz <i>Pan troglodytes</i>	1.1			0.1		1.0	I	ESB,RDB
řád: šelmy (Carnivora)								
čel.: Canidae								
vlk arktický <i>Canis lupus arctos</i>	10.7	4.2			5.5	9.4	I	
liška polární <i>Alopex lagopus</i>	1.6	2.0		0.1		3.5		
vlk hřivnatý <i>Chrysocyon brachyurus</i>	1.1				1.0	0.1	II	EEP,ISB
čel.: Ursidae								
medvěd lední <i>Ursus maritimus</i>	1.1	0.0.2				1.1.2	II	EEP,ISB,RDB
medvěd kamčatský <i>Ursus arctos beringianus</i>	1.1	2.0				3.1	II	ESB
čel.: Procyonidae								
nosál červený <i>Nasua nasua</i>	3.3	4.2		3.0	1.2	3.3		
čel.: Mustelidae								
tchoř tmavý <i>Mustela putorius</i>			0.2			0.2		
fretka <i>Mustela furo</i>	2.1			1.0		1.1		
rosomák <i>Gulo gulo gulo</i>	1.1					1.1		EEP
skunk pruhovaný <i>Mephitis mephitis</i>	2.1					2.1		
čel.: Viverridae								
binturong <i>Arctictis binturong</i>	1.0					1.0	III	
čel.: Herpestidae								
surikata <i>Suricata suricatta</i>	2.5			1.0		1.5		
čel.: Felidae								
kočka pouštní <i>Felis margarita harrisoni</i>	1.1	1.0.1		0.0.1		2.1	II	EEP,ISB
levhart cejlonský <i>Panthera pardus kotiya</i>	1.0		0.1			1.1	I	EEP,ISB,RDB
rys kanadský <i>Lynx canadensis</i>	1.1					1.1	II	
jaguarundi <i>Herpailurus yagouaroundi</i>	1.2				0.1	1.1	I	
tygr sumaterský <i>Panthera tigris sumatrae</i>	1.1					1.1	I	EEP,ISB,RDB
čel.: Otariidae								
lachtan jihoafrický <i>Arctocephalus pusillus</i>	0.1					0.1	II	
řád: lichokopytníci (Perissodactyla)								
čel.: Equidae								
zebra Chapmanova <i>Equus quagga chapmani</i>	3.3	0.1	1.0		2.2	2.2		
kůň domácí - fríský <i>Equus caballus</i>	0.2					0.2		
kůň domácí - mini appaloosa <i>Equus caballus</i>	3.3	2.0			2.0	3.3		
kůň domácí - pony <i>Equus caballus</i>	1.1				1.0	0.1		
kůň domácí - sheilandský pony <i>Equus caballus</i>	2.1				1.0	1.1		
kůň domácí - irský kob <i>Equus caballus</i>	2.0					2.0		

SEZNAM CHOVANÝCH ZVÍŘAT / LIST OF ANIMAL KEPT

kůň Převalského <i>Equus przewalskii</i>	0.3			0.1		0.2	I	EEP,ISB
kulan <i>Equus hemionus kulan</i>	0.1				0.1		II	EEP,ISB,RDB
zebra Grévyho <i>Equus grevyi</i>	2.4	1.1		1.0	1.0	1.5	I	EEP,ISB,RDB
kiang východní <i>Equus kiang holdereri</i>	2.3		1.0			3.3	II	ISB
čel.: Tapiridae								
tapír jihoamerický <i>Tapirus terrestris</i>	1.2	0.1			0.1	1.2	II	EEP,RDB
řád: sudokopytníci (Artiodactyla)								
čel.: Suidae								
prase domácí - mini <i>Sus domesticus</i>	1.1				1.1			
čel.: Tayassuidae								
pekari bělobradý <i>Tayassu pecari</i>	4.11	5.4.3		0.0.3	3.7	6.8	II	
čel.: Camelidae								
vikuňa <i>Vicugna vicugna</i>	1.2	0.0.1				1.2.1	I	EEP,ISB
velbloud dvouhrbý <i>Camelus ferus</i>	1.3	0.1		0.1		1.3		
lama krotká <i>Lama glama</i>			0.1		0.1			
alpaka <i>Vicugna pacos</i>	4.2	0.1		1.0		3.3		
čel.: Giraffidae								
žirafa sífovaná <i>Giraffa camelopardalis reticulata</i>	2.3				1.0	1.3		EEP
čel.: Cervidae								
sob <i>Rangifer tarandus</i>	2.8	0.3			1.4	1.7		
wapiti sibiřský <i>Cervus canadensis sibiricus</i>	3.3	1.1				4.4		
jelen milu <i>Elaphurus davidianus</i>	1.6	1.4			1.4	1.6		RDB
los evropský <i>Alces alces</i>	2.2				1.0	1.2		
čel.: Bovidae								
bizon <i>Bison bison</i>	1.6	2.1			2.2	1.5		
jak domácí <i>Bos grunniens</i>	3.6	2.1		0.1	2.1	3.5		
tur domácí - jerseyký <i>Bos taurus</i>			0.1			0.1		
kozorožec sibiřský <i>Capra sibirica</i>	9.5	2.3	1.1	1.1	7.1	4.7		
koza domácí - kamerunská <i>Capra hircus</i>	0.10	9.13		0.1	8.16	1.6		
paovce hřivnatá <i>Ammotragus lervia</i>	3.4	2.3		2.1		3.6	II	RDB
pakůň modrý <i>Connochaetes taurinus taurinus</i>	2.4	0.2.1		0.1.1	1.0	1.5		
ovce domácí - Jákobova <i>Ovis aries aries</i>	1.2	1.1		0.1	2.2			
ovce domácí - cápová <i>Ovis aries aries</i>	1.1					1.1		
ovce domácí - walliská <i>Ovis aries aries</i>	0.2					0.2		
takin indický <i>Budorcas taxicolor taxicolor</i>	2.4	2.0		1.0	1.1	2.3	II	ESB,RDB
řád: hlodavci (Rodentia)								
čel.: Sciuridae								
ratufa černoprstá <i>Ratufa macroura</i>	0.1			0.1			II	RDB
psoun prériový <i>Cynomys ludovicianus</i>	1.1.5					1.1.5		

SEZNAM CHOVANÝCH ZVÍŘAT / LIST OF ANIMAL KEPT

čel.: Castoridae									
bobr kanadský <i>Castor canadensis</i>	3.4	0.0.6		0.0.2	2.1.1	1.3.3			
čel.: Muridae									
pískomil mongolský <i>Meriones unguiculatus</i>	1.3					1.3			
čel.: Chinchillidae									
čičičila vlnatá <i>Chinchilla lanigera</i>	2.1.1			1.0		1.1.1	I	RDB	
čel.: Caviidae									
mara stepní <i>Dolichotis patagonum</i>	4.8.4	3.1.9		0.1.2	5.4.1	2.4.10			
morče domácí <i>Cavia porcellus</i>	2.4.32	0.0.20			0.0.32	2.4.20			
čel.: Hydrochaeridae									
kapybara <i>Hydrochaeris hydrochaeris</i>	1.1					1.1			
čel.: Dasyproctidae									
aguti Azarův <i>Dasyprocta azarae</i>	2.1	0.0.3		0.0.1		2.1.2		ESB,RDB	
čel.: Octodontidae									
osmák degu <i>Octodon degus</i>	0.0.3	0.0.3		0.0.1		0.0.5			
řád: zajíci (Lagomorpha)									
čel.: Leporidae									
králík domácí <i>Oryctolagus cuniculus v. edulis</i>	1.7.2	0.0.28			0.2.27	1.5.3			
králík domácí - zakrslý <i>Oryctolagus cuniculus v. edulis</i>	1.2.7		1.0	0.0.1		2.2.6			

Veterinární, preventivní a léčebná péče probíhala, stejně jako v minulých letech, i v roce 2012 ve třech oblastech.

Preventivní péče

spočívala v důsledné sanaci areálu i objektů expozic dle ročního plánu deratizace, dezinfekce a dezinfekce, ale i podle aktuální potřeby. Jarní a podzimní parazitologické depistáže, prováděné ve spolupráci s Ústavem parazitologie Fakulty veterinárního lékařství (FVL VFU), jmenovitě s přednostou ústavu doc. MVDr. Davidem Modrým, Ph.D., prokázaly účinnost plošného jarního a podzimního odčervení, ale i dlouhodobé problémy akcentující nutnost trvalé kontroly zoohygieny a zacházení s odpady živočišného původu. Nejvyšší pozornost musíme nadále věnovat efektu dehelmintizace u koňovitých z důvodu opakovaného záchytu *Parascaris equorum*. Antiparazitika jsme aplikovali až 6x ročně, u hříbat individuálně a od třetího týdne života každý měsíc. Zvýšený důraz dále klademe na dehelmintizaci a sanaci prostředí koček pouštních (*Toxocara cati*) a losů evropských (rodu *Trichuris*). Hlístice tenkohlavec ovčí (*Trichuris ovis*) byla importována s konstitučně slabou samičí ze švýcarské zoologické zahrady a výrazně komplikuje zdravotní stav losího stáda. Trichurózu potlačujeme opakovaným podáváním bendazolových preparátů v pětidenních cyklech. Z řady individuálně i plošně použitých preparátů jsme k léčbě i prevenci endo- a ectoparazitóz v roce 2012 u největšího počtu zvířat medikovali krmnou dávkou přípravkem Fenbendazol Bioveta 4 % plv., Panacur gran., případně Levamisole 30 % plv. Při možnosti individuálního podání jsme aplikovali injekčně především Dectomax

inj., Biomec inj., perorálně pak Equest pramox oral gel, Telmin pasta, Noromectin Equine pasta a Pana-cur 10 % susp. Díky preventivnímu podávání přípravku Baycox 5 % susp. mláďatům vybraných druhů týden po jejich narození jsme se vyhnuli ztrátám způsobeným kokcidiózou, která přesto alterovala zdravotní stav zvířat především na úseku Parohatá. Vyšetření trusu průjmu-jících paovců a kozorožců prokázalo kokcidiózu. Obě skupiny zvířat byly přeléčeny přípravkem Sulfacox T sol. s dobrým výsledkem. Terénní cvičení studentů VFU v zoologické zahradě pod vedením doc. Modrého je cennou příležitostí k diskusi o aktuálních parazitologických problémech.

Opatření v oblasti deratizace, dezinfekce a dezinfekce probíhala dle aktualizovaného plánu. Výskyt potkanů jsme v roce 2012 nezaznamenali, patrně i v důsledku opakované plošné deratizace. Proto jsme na jednotlivých úsecích rozmístili staničky s přípravky Racumin pasta, Lanirat a Baraki granule. V expozicích s rizikem roznesení návnady se nám osvědčil přípravek Ratimor ve voskových blocích. Vysoký výskyt drobných hlodavců komplikoval provoz v pavilonu exotických ptáků a v expozici vodních ptáků na úseku Beringie. Kromě kladení návnad se také snažíme zabránit přístupu drobných hlodavců do objektu a ochránit uskladněná krmiva pomocí plastových, uzavíratelných nádob. Velké množství drobných hlodavců bylo odchyceno do pastí a dále zpracováno pro výzkumné účely ve spolupráci s Ústavem ekologie a chorob volně žijících zvířat. Pro hubení švábů v pavilonu Tropické království jsme opět použili, a to s patrným efektem, preparáty Neostomosan, Goliath gel, Maxforce white

a Schwabex fog. Kromě možného přenosu infekce švábi komplikují u plazů hojení ran, často vzniklých při páření. Výskyt létavého hmyzu eliminujeme pomocí lepkových pastí i larvicidních postřiků podestýlky, především s ohledem na pohodu žiraf síťovaných. Vybrané druhy zvířat jsme vakcinovali v květnu, po dokončení plošné dehelmintizace. Psovité a kočkovité šelmy vakcinujeme proti všem nebezpečným infekcím zejména infekční peritonitidy koček, velbloudovitě proti tetanu, koňovitě proti tetanu a chřipce, žirafy a soby proti klostridiím, lachtany proti leptospiróze.

Kvalitu krmiv kontrolujeme v kooperaci se Státním veterinárním ústavem (SVÚ) Olomouc. Vyšetření biologického materiálu provádíme ve spolupráci s VFU, SVÚ Olomouc, Výzkumným ústavem veterinárního lékařství (VÚVL) Brno i soukromými laboratořemi. S firmou Genservis spolupracujeme při vytváření perspektivních chovných skupin, určování pohlaví, archivaci DNA vybraných jedinců a při diagnostice závažných onemocnění ptáků, jako jsou chlamydiózy či PBFDP (papouščí nemoc zobáku a peří). Určit pohlaví bobrů kanadských metodou analýzy DNA nám druhým rokem pomáhají odborníci z Ústavu biologie obratlovců Akademie věd České republiky (klasické morfologicko-fyziologické metody se nám totiž ukázaly jako nespolehlivé). Dodržování zákona o veterinární péči a zákona na ochranu zvířat proti týrání kontrolovali v průběhu roku šestkrát pracovníci Krajské veterinární správy pro Jihomoravský kraj. Kontroly kladly důraz na vedení dokumentace v souladu s legislativou EU, na pohodu zvířat v chovech i při přesunech. Mohu konstatovat, že nám nebyly vytknuty závažnější nedostatky.

VETERINÁRNÍ PÉČE / VETERINARY CARE

Léčebnou péči

jsme soustředili po zrušení záchran-
ného centra převážně na kmenová zvířa-
ta (kromě běžných zákroků jsme pro-
vedli 67 zákroků v anestezii, z toho
15 přípravkem Immobilon LA). Nároč-
nou imobilizační akcí je tradičně manu-
ální a farmakologická imobilizace vlků
arktických z důvodu prohlídky, preven-
tivních opatření a transportů. Po roz-
hodnutí ministerstva zemědělství jsme
museli v areálu zoo ukončit péči o han-
dicapované živočichy z volné přírody.
Přesto jsme pomohli řešit s využitím
imobilizační techniky několik případů
na žádost obecních úřadů i soukromých
chovatelů. Nejčastěji se jedná o úniky
skotu, farmově chované parohatě a zví-
řat z lesních obor. Namátkou mohu
uvést případ, kdy jsme v prosinci v roz-
lehlém zookoutku městské části Brno-



Imobilizace vlků před transportem do jiné zoo / The wolves immobilization before a transport to another zoo

Černovice imobilizovali daňka s drátem namotaným v paroží, což bývá u parohaté zvěře častá nehoda.

Z celkového množství zákroků připadá na preventivní opatření a interní zákroky přibližně 70 % případů, naproti tomu na poruchy březosti, porodní a poporodní komplikace připadá pouze 5 % zákroků. Zbylá procenta případů naplňují zákroky chirurgické včetně korekcí paznehtů a kopyt. V 17 případech jsme diagnózu stanovili na základě rentgenologického a endoskopického vyšetření.

Po výrazných úpravách krmné dávky v minulých dvou letech se nám daří držet v dobré kondici soby polární a odchovávat životaschopná mláďata. Tato skutečnost není ve většině evropských zoo úplně běžná. K zlepšení kondice sobů velice přispívá z Finska dovezený lišejník, který je v přírodě hlavní složkou

jejich potravy. Trvalé podávání roborancí, probiotických kmenů bakterií, dehelmintizace, vakcinace, individuální odběry krve a její analýzy vedou k upevnění zdraví stáda. Také u menších druhů exotických zvířat přidáváme do krmné dávky probiotika. Je prokázáno, že probiotika působí ve prospěch pozitivní mikroflóry, ale dokážou také „vytěsnit“ endoparazity, především kokcidie. K imunomodulaci v průběhu nemoci i při prevenci používáme u ptáků a malých primátů s dobrou odezvou Imunoglukan sirup, popř. přípravky řady Sangrim. Ani výběr nejvyššího krmiva, imunomodulace a následná terapie nezabránily úhynu papouška Ludvíka, patřícího k druhu nestor kea. Exaktně prokázanou příčinou úhynu byla neuropatická gastrická dilatace, tedy nemoc, u níž neznáme původce

a která je v současnosti neléčitelná. Po několikahodinovém páření vlků hřivnatých jsme oddělili nepohyblivého samce. Vyspělá diagnostika včetně CT neprokázala zlomeniny končetin, ani poranění páteře. Následná laboratorní vyšetření potvrdila nevratné poškození svalů a vlk musel být utracen. (Při déle trvající zátěži zvířat může dojít působením stresové reakce k myopatiím – trvalému poškození svalů s následnou imobilitou.)

S uspokojením musím konstatovat, že v průběhu roku 2012 nedošlo k úhynu zvířete v souvislosti s distanční imobilizací a anestezií. Při zlomeninách kostí upřednostňujeme po řadě zkušeností externí fixaci pomocí odlehčených materiálů. Především u mar stepních jsme měli vysoké procento úspěšnosti. Ze čtyř poraněných mar se mohly tři vrátit zpět do výběhu. Dobře dopadla i rekonstrukce Achillovy šlachy u paovce hřivnaté. Vážné poranění společného svalového úponu způsobil paovci ve smíšené expozici samec paviána dželady. V září 2012 jsme diagnostikovali u samce tapíra jihoamerického Cuzca výrazný zánět třetího víčka. Konzervativní terapie nebyla příliš úspěšná, a proto jsme se rozhodli pro operativní zákrok. Po odstranění zbytné tkáně a sutuře sliznice jsme aplikovali pod spojivku antibiotika a antiflogistika. Tapír byl svolný i k zevní aplikaci mastí a kapek chovatelem. Vlivem svědivosti se začal Cuzco otírat hlavou o stěny expozice, kmeny stromů atd. Došlo k chronické zánětlivé reakci a hrozivé fibroplazii. Po operativním odstranění změněné tkáně jsme nechali na míru zhotovit kuklu s klapkou pro aplikaci léčiv. Po zákroku nás delší dobu znepokojoval otok spodního víčka, ale nyní je tapír bez následků a společně se samicemi ozdobou naší jihoamerické expozice.



Operace oka tapíra jihoamerického / The eye surgery of the South American tapir Photo by Michal Balcar



VETERINÁRNÍ PÉČE / VETERINARY CARE

Veterinární servis zajišťoval denně soukromý veterinární lékař. V rámci úzké spolupráce s Ústavem ekologie a chorob volně žijících zvířat se na léčebné péči v Zoo Brno podílí prof. MVDr. Jiří Píkula, Ph.D., aby i v době nepřítomnosti kmenového pracovníka byla zajištěna plnohodnotná veterinární péče.

Vědeckovýzkumná a kulturně propagační práce

byla orientována především na přednáškovou činnost prováděnou ve prospěch dvou ústavů VFU. Lektoruji dva typy kvalifikačních kursů a okrajově se podílím na výuce studentů středních odborných škol (obor veterinářství, země-

dělství). Oponoval jsem dvě odborné práce zabývající se problematikou volně žijících zvířat. Jsem členem Oborové rady VFU pro choroby volně žijících zvířat, ptáků a malých savců, a proto jsem zasedal v komisích pro obhajobu disertačních prací či v komisích pro vykonání státní doktorské zkoušky. Oponoval jsem čtyři projekty Interní grantové agentury VFU Brno. V říjnu 2010 jsme s kolegou MVDr. Tomášem Fichtlem, Ph.D., z VFU resekovali čtyři zuby včetně špičáku u medvěda ledního Umky a odstranili tak příčinu sníženého příjmu potravy. Případ jsme prezentovali na konferenci Evropské asociace veterinárních stomatologů (1.–2. 9. 2011, Řec-

ko) a publikovali v časopise Veterinářství v prosinci 2011. Praktická ukázka péče o zvířata v Zoo Brno, odborný výklad a přednáška pro německé studenty byly tradičně kladně hodnocenou součástí programu výměny studentů mezi VFU Brno a Lipskou univerzitou. V roce 2012 došlo k přestávce ve výuce studentů Purdue University (garantem praxe byl Steve Thompson, DVM, dipl. ABVP). Se studenty i garantem projektu jsem v písemném styku a jsme informováni o zájmu Američanů studijní pobyt na jaře 2013 zopakovat.

*MVDr. Stanislav Mazánek, Ph.D.,
veterinární lékař Zoo Brno*

SUMMARY: Having made significant alterations to feed dosage in the previous two years, we are now successful in keeping our reindeer in good condition and breeding viable young. This fact is not so common in most European zoos. Lichen imported from Finland greatly contributes to the improvement of reindeer health as it is the main component of their food in the wild. Continuous application of roborants, probiotic families of bacteria, dehelminthization, vaccination, the taking of individual blood samples and their analyses all lead to the strengthening of the health of the herd. We also add probiotics to feed given to smaller species of exotic animals. It has been proved that probiotics have an effect on positive microflora and that they can also "push out" endoparasites, mainly coccidia.

During 2012, no animals died in connection with distant immobilization and anesthesia. In the case of bone fractures, we prefer external fixation with the help of lightweight materials. We have had a high success rate particularly with Patagonian maras. Three out of four injured maras were able to return to their run. The reconstruction of an Achilles tendon in a Barbary sheep was also successful. The serious injury to the sheep's muscle attachment was caused by a gelada baboon male which lives with it in a mixed exhibit.

In September 2012, we diagnosed a distinct inflammation of the third eyelid in our South American tapir male, Cuzco. Conservative therapy wasn't very successful and therefore we decided for surgical intervention. After the removal of the hypertrophic tissue and a suture of the

mucous membrane, we applied antibiotics and antiflogistics under the conjunctiva. The tapir was also willing to put up with the external application of ointments and drops by the keeper. Due to itchiness, Cuzco started to rub his head on the walls of the enclosure, tree trunks, etc. A chronic inflammatory reaction occurred, with appalling fibroplasia. After the surgical removal of the altered tissue, we had a special hood tailor-made with a flap for the application of medicine. We were troubled for quite a long time after the procedure by the swelling of the bottom lid, but the tapir is now free of problems and is once again, together with the females, a beautiful part of our South American exhibits.



Dětská zoo v Zoo Sankt-Peťěrburg / Children's zoo at the Sankt-Petersburg Zoo

Photo by Jana Hadová

Pracovníci Zoo Brno v roce 2012, stejně tak jako v předešlých letech, nechyběli na většině pravidelných jednání profesních organizací, podíleli se na mezinárodních ochrannářských projektech a organizovali a uskutečňovali transporty při výměnách zvířat. V rámci úsporných opatření naše zahrada nevyšlala žádného zástupce na konferenci Světové asociace zoo a akvárií (WAZA), která se v roce 2012 konala ve vzdálené Austrálii. Nicméně stále platí, že bez styků se zahraničím nelze ohrožené zvířecí druhy úspěšně chovat.

Ředitel zoo MVDr. Martin Hovorka, Ph.D., vykonal ve dnech 18.–23. dubna **služební cestu do Zoo Jalta na Ukrajině**, kam byl pozván na slavnostní otevření lvího parku Tajgan. Lví safari v Bieligorodě na Krymu je součástí Zoo Jalta a jeho slavnostního otevření se účastnilo na 850 hostů a návštěvníků včetně představitelů krymské samosprávy. Dr. Hovorka se v Bieligorodě seznámil s chovem lvů v mimořádně rozlehlých výběžích a s vedoucími pracovníky zoologických zahrad v Jaltě, Nikolajevu, Kyjevě, Rovnu, Sevastopolu (Ukrajina),

Kišiněvě (Moldova), Minsku (Bělorusko), Pemze a Moskvě (Rusko) hovořil o způsobech chovu některých vzácných a nesnadno chovatelných druhů, jako je drop velký, kuna charza, sobol sibiřský, lachtan medvědí, mrož severní, a o možných výměnách zvířat. Na Krymu si prohlédl Zoo Jalta, Akvárium Jalta, skalní města Čukut Kala a Bachčisaraj a při exkurzi v Krymském národním přírodním parku vystoupil na horu Aj Petri (1 234 m n. m.).

Na služební cestě konané ve dnech 17. května až 4. června se čtyři pracov-

ZAHRANIČNÍ KONTAKTY / FOREIGN CONTACTS

níci zoo – ředitel MVDr. Martin Hovorka, Ph.D., vedoucí úseku propagace a vzdělávání Bc. Jana Hadová, vedoucí chovatelského úseku MVDr. Jaroslav Dražan a asistent ředitele RNDr. Bohumil Král, CSc. – účastnili **výročního zasedání Unie českých a slovenských zoo v Zoo Košice a výroční konference Euroasijské asociace zoo a akvárií** v Zoo Jaroslavl v Rusku. Navštívili i 15 dalších zoologických zahrad a akvárií na Ukrajině, v Rusku, Finsku, Estonsku Lotyšsku, Litvě a v Polsku, kde se seznamovali se způsoby chovu zejména těch zvířat, která patří k významným druhům v expozicích Zoo Brno. Na konferenci v Jaroslavlí mj. prezentovali dokument o odchovu mláďat medvědů kamčatských a přítomné pozvali na příští zasedání EARAZA, které se uskuteční v květnu 2013 v Zoo Brno. S řediteli institucí zúčastněných na konferenci v Jaroslavlí i s vedoucími pracovníky navštívených zoo a akvárií do-

hodli podmínky další spolupráce, zejména při výměně zvířat a organizování společných chovů (např. ledních medvědů, sobů, losů, jelenů sibiřských, ovcí modrých, lachtanů medvědí, rosomáků, sobolů, kun charz a svišťů černošedých).

Naši pracovníci zkontrolovali během služební cesty způsob chovu vlků arktických dovezených z Brna do Zoo Rovno. V Zoo Kyjev předali jejímu řediteli ideový návrh na přestavbu některých expozic a na vybudování nového expozičního celku Afrika. V Nižním Novgorodě si prohlédli Zoo Limpopo, s jejímž ředitelem probrali možnosti společného chovu lachtanů medvědí a dalších druhů, navštívili Zoo Švajcarija a městské exotarium. Ve městě si také prohlédli jeho historickou část s nižněnovgorodským kreml. V Zoo Moskva se zaměřili především na prohlídku oddělení ledních medvědů a severských zvířat, kde získali další informace o nárocích březích a kojících medvědic a o krmných dávkách. S pracovníky metodického oddělení Zoo Moskva a sekretariátu EARAZA projednali některé podrobnosti přípravy konference EARAZA v Brně (např. problematiku pozvání a víz). Ve Velkém Novgorodu si prohlédli nově budovanou zoo, skanzen, kde čerpali inspiraci pro architektonické doplňky brněnských expozic severských zvířat, klášter sv. Jiljí a velkonovgorodský kreml. Také v Zoo Sankt Petěrburg, kde mohli pozorovat samici ledního medvěda (matku naší Kory) s mládětem, konzultovali krmné dávky ledních medvědů. Podrobně si tam prohlédli chovná zařízení pro rosomáky, kuny charza, losy, soby či maraly a nově vybudované exotarium. V Zoo Helsinky věnovali zvláštní pozornost provedení velkého vý-

běhu medvědů hnědých a chovu divokých lesních sobů, možnost zisku tohoto vzácného poddruhu soba polárního diskutovali s kurátorkou savců. V Zoo Tallinn hovořili s ředitelem a jeho náměstkem o možném dovozu skupiny ovcí modrých do Brna. V Zoo Riga jednali se zoologem o případném zisku sobů lesních a tuleňů kuželozubých. V Gdaňsku mluvili s ředitelem tamní zoo především o poskytnutí mladého samce losa.

Ředitel zoo MVDr. Martin Hovorka, Ph.D., podnikl ve dnech 20. července až 8. srpna **služební cestu do Indonésie**, jejímž cílem byla kontrola připravenosti projektu záchranné stanice želv Kura-Kura, která postupně vzniká v obci Toya Pakeh na ostrově Nusa Penida, ležícím v provincii Bali. Stanici buduje indonéská nadace Kura Kura Nusa Penida ve spolupráci se Zoo Brno, Zoo Praha a Uníí českých a slovenských zoo.

V Denpasaru, hlavním městě Bali, kde také sídlí zmíněná nadace, se dr. Hovorka a zástupci nadace účastnili mnoha jednání s úřady a institucemi ochrany přírody. Především šlo o licenci na provoz stanice Kura Kura (způsob jejího získání konzultovali s institucí Balai Konservasi Sumber Daya Alam), o vytipování množných dodavatelů zdravotnického zařízení pro tuto stanici a o návrh smlouvy o spolupráci stanice s veterinární fakultou místní univerzity, projednaný s děkanem fakulty. Na Bali dr. Hovorka také navštívil dvě záchranné stanice mořských želv a seznámil se s jejich provozem. Navštívil rovněž zoologickou zahradu v Denpasaru. V záchranné stanici želv v Toya Pakeh na Nusa Penidě proběhla společně s představiteli nadace prohlídka vybudova-



Manul (*Otocolobus manul*) v Zoo Helsinky / Pallas's cat (*Otocolobus manul*) at the Helsinki Zoo in Finland
Photo by Jana Hadová



Záběr z Alpenzoo v rakouském Innsbrucku, kde se v roce 2012 konala konference EAZA / A shot of the Alpenzoo in Innsbruck, Austria, where in 2012 was held the EAZA conference Photo by Ilona Pšenková

ných prostor pro umístění zdravotnických zařízení, kontrola ubikací pro zabavená zvířata a zázemí pro pracovníky stanice a jejich pomocníky z řad dobrovolníků. Na Nusa Penidě ředitel Zoo Brno navštívil také záchranou stanici majn Rothschildových, kde projednal možnou budoucí spolupráci při záchraně místní fauny. Poté odcestoval na ostrov Sulawesi, kde si prohlédl další záchranou stanici želv a národní park Tanghoko. Závěrečné jednání se zástupci nadace Kura Kura v Denpasaru vytyčilo cíle společného projektu.

Na výroční **konferenci Evropské asociace zoo a akvárií (EAZA)** v rakouském Innsbrucku reprezentovali ve dnech 28.–30. září naši zoo ředitel MVDr. Martin Hovorka, Ph.D., jeho asistent MVDr. Zvi Friedman, vedoucí chovatelského úseku MVDr. Petr

Rozkošný a zoolog-specialista Ing. Ilona Pšenková, Ph.D. Dr. Hovorka se účastnil uzavřeného jednání (EAZA AGM), určeného pouze ředitelům členských zoo, kde se probíraly stanovy a rozpočet asociace a také otázky legislativy a podmínek chovu zvířat v zoologických zahradách sdružených v asociaci. S prezidentem Unie českých a slovenských zoo MVDr. Davidem Nejedlem v Innsbrucku také připravil podklady pro konferenci WAZA v australské Sydney. Dr. Pšenková se účastnila plenárních jednání všech sekcí EAZA i vybraných zasedání odborných komisí EAZA, evropských záchovných programů (EEP) a skupin specialistů (TAG). Důraz kladla na rokování o druzích, které chová i Zoo Brno. Zvláště je třeba zdůraznit její účast na jednání Evropského záchovného programu dželad, kde se podílela

na vytváření nové strategie chovu druhu (Zoo Brno se stala od roku 2012 členem komise EAZA pro chov dželad). Dr. Pšenková v Innsbrucku dále jednala se zoology a kurátory domácích i zahraničních zoologických zahrad o managementu chovu tygrů sumaterských, orlů kamčatských, kozorožců sibiřských, dželad, medvědů ledních, šimpanzů učenlivých, lemurů kata a mnoha dalších druhů, které Zoo Brno buď již chová, nebo se na jejich chov chystá.

Během roku 2012 brněnská zoo uskutečnila desítky dovozů či vývozů zvířat. K nejdůležitějším lze zařadit **transport orlů kamčatských** do estonské Zoo Tallinn, který provedl služebním automobilem Mercedes-Vito ve dnech 22.–25. listopadu ředitel zoo MVDr. Martin Hovorka, Ph.D. Dva orly kamčatské, kteří se v naší zoo narodili 5. a 6. dubna 2012, jsme koncem roku oddělili od chovného páru, aby se dospělí dravci mohli připravit na další hnízdění. Mláďata jsme odvezli do Zoo Tallinn, která řídí záchraný chov orlů kamčatských. Cestu do Estonska ředitel Hovorka využil i k setkání se zoologem Zoo Tallinn a viceprezidentem Euroasijské regionální asociace zoo a akvárií (EARAZA) Vladimírem Fajňštejnem, s nímž projednal program výroční konference EARAZA, která se má uskutečnit v květnu 2013 v Zoo Brno.

Pro zdárné pokračování našeho úspěšného chovu vlků arktických měly zásadní význam dva **transporty odchovaných vlčat**. V březnu si pro šest mladých vlků přijeli pracovníci Zoo Berdjansk na Ukrajině a v říjnu si odvezli čtyři odchované vlky pracovníci Zoo Tábor-Větrovy.

Eduard Stuchlík



ZAHRANIČNÍ KONTAKTY / FOREIGN CONTACTS

SUMMARY: Brno Zoo employees in 2012, just as in previous years, were present at the majority of regular meetings of professional organisations, contributed to international animal protection projects and carried out the transport of animals being exchanged between zoos. Due to cost-cutting measures our zoo didn't send a representative to the conference of the World Association for Zoos and Aquariums (WAZA) which was held in 2012 in far-off Australia. Nonetheless, it remains true that it isn't possible to successfully care for endangered animal species without being in contact with institutions abroad.

Four representatives of our zoo took part in a business trip lasting from 17.5.–4.6. 2012 – zoo director MVDr. Martin Hovorka, Ph.D., the head of the publicity and education department Bc. Jana Hadová, the head of the animal-keeping department MVDr. Jaroslav Dražan, and the assistant director of Brno Zoo RNDr. Bohumil Král, CSc. They attended the annual meeting of the Union of Czech and Slovak Zoos at Košice Zoo and the annual conference of the Euro-Asian Regional Association of Zoos and Aquariums (EARAZA) at Jaroslavl Zoo in Russia. They also visited 15 other zoological gardens and aquariums in Ukraine, Russia, Finland, Estonia, Latvia, Lithuania and Poland, where they observed in particular how the zoos cared for animals that are significant species in Brno Zoo's collection. During the trip, our employees checked on the methods used at Rovno Zoo in caring for arctic wolves

brought there from Brno. At Moscow Zoo they primarily focused on the section for polar bears and other northern animals, where they gained new information about the difficulties involved with gestation and nursing in female polar bears, and about feed portions. They also discussed some details regarding the preparation of an EARAZA conference in Brno with employees from Moscow Zoo's methodology department and from the EARAZA secretariat.

Zoo director MVDr. Martin Hovorka, Ph.D. went on a business trip to Indonesia between 20.7.–5.8. with the aim of checking the preparedness of the Kura-Kura turtle rescue station project, which is gradually being created in the Toya Pakeh area on the island of Nusa Penida, which lies in Bali province. The station is being built by the Indonesian charity Kura Kura Nusa Penida in cooperation with Brno Zoo, Prague Zoo and the Union of Czech and Slovak Zoos.

At the annual conference of the European Association of Zoos and Aquaria (EAZA) in Innsbruck, Austria (28.–30.9.) our zoo was represented by the director, MVDr. Martin Hovorka, Ph.D., his assistant MVDr. Zvi Friedman, head of the animal breeding department MVDr. Petr Rozkošný and specialised zoologist Ing. Ilona Pšenková, Ph.D. Dr. Hovorka participated in a closed-door meeting (EAZA AGM) for the directors of member zoos only, in which the regulations and budget of the association was discussed, alongside issues connected with legislation and the conditions for animal care at the association's member zoos. He

also worked with the president of the Union of Czech and Slovak Zoos MVDr. David Nejedlo in Innsbruck to prepare the groundwork for the WAZA conference in Sydney, Australia.

During 2012 Brno Zoo employees undertook tens of journeys conveying animals to and from the zoo. One of the most important was the transport of Steller's sea eagles to Tallinn Zoo in Estonia, which was carried out by the zoo director MVDr. Martin Hovorka, Ph.D. using the zoo's Mercedes Vito van on 22.–25.11. At the end of the year we separated the two Steller's sea eagles, which were born at our zoo on 5th and 6th April 2012, from their parents, so that the adult birds of prey could prepare for nesting once again. We took the young birds to Tallinn Zoo, where they have a breeding programme aimed at saving the species. Director Hovorka used the occasion of his visit to Estonia to also visit Tallinn Zoo zoologist and vice-president of the Euro-Asian Regional Association of Zoos and Aquariums (EARAZA) Vladimir Fainstein, with whom he discussed the programme for the annual EARAZA conference which is to take place in May 2013 at Brno Zoo.

The transportation of two groups of arctic wolves bred at our zoo was of great significance for the auspicious continuation of our successful arctic wolf breeding programme. In March, employees of Berdyansk Zoo in Ukraine arrived to take charge of six young wolves, and in October employees of Tábor-Větrovy Zoo came for four more of the predators born at Brno Zoo.



TECHNICKÝ ÚSEK / TECHNICAL DEPARTMENT

Pracovníci technického úseku se v roce 2012 věnovali, stejně jako v letech minulých, investiční činnosti, práci na studiích a projektových dokumentacích, sběru podkladů pro nové expozice, jednání se zřizovatelem i dotčenými orgány, realizaci nových expozic, dopravě do zoo i mimo ni, výsadbám zeleně a údržbě budov i areálu.

Nová organizační struktura zoologické zahrady, která začala platit v průběhu roku 2012, se dotkla i technického úseku. Znamenala pro něj zejména změnu útvaru dopravy na útvar logistiky, který nově zodpovídá za služební vrátnici, ostrahu areálu, sklad a nákup zboží přes sklad. Další změny doznal útvar úpravy zeleně, kde se sloučilo oddělení zahradnictví a lesního hospodářství. Z ředitelského úseku přešel na technický úsek informační technik. Organizační změna přinesla technickému úseku také zánik některých pracovních míst.

V oblasti investic jsme dokončovali přípravy k realizaci veřejné zakázky Zoo Brno, týkající se stavby tří nových chovatelských zařízení – expozice klokanů skalních, voliéry orlů bělohlavých a africké vesnice zvané Sambura, která se stane součástí expozičního komplexu Kalahari. Samozřejmě také pokračovaly práce na projektu nového vstupního areálu s parkovištěm. Na financování těchto čtyř akcí se podílejí fondy Evropské unie společně s městem Brnem.

Díky příspěvkům zřizovatele byla zpracována projektová dokumentace na uvedení vodního díla do neškodného stavu – jedná se o nevyužívaný a zastaralý přivaděč DN 600 z přehrady Brno do bývalého areálu VUT. Zahájení vlastních prací na tomto díle se předpokládá v polovině roku 2013. Z příspěvku zřizovatele byla dále dokončena akce

„Kamčatka – elementy naučné stezky“, která doplnila informační poutače a naučné prvky ve vstupní části expozičního komplexu Beringie.

Z vlastních finančních zdrojů zoo hradila projekční práce na návrhu venkovního výběhu paviánů anubi, průcho-

zí expozice drobného ptactva s úpravou objektů bývalého psiho útulku, expozice lvů v horní části zahrady a úprav vnitřních prostor pavilonu šimpanzů.

Zahájili jsme instalaci řady sladkovodních akvárií v návštěvnickém prostoru pavilonu exotických ptáků, dokončili



Dřevěná lávka zbudovaná v místě budoucího výběhu klokanů umožní průchod návštěvníků během stavby a po jejím dokončení zajistí bezpečný provoz po hlavní komunikaci / The wooden bridge built in the site of the future will run kangaroos passage of visitors during construction and after completion to ensure safe operation of the main road



TECHNICKÝ ÚSEK / TECHNICAL DEPARTMENT

jsme úpravu expozice pro varana komodského, jemuž zajišťuje maximální komfort vyhřívání bazén, krmicí box, rosící zařízení, výkonné zdroje UV záření, stropní sálavé panely, betonové vyhřevné desky v podlaze i opravený původní teplovodní systém. Postavili jsme venkovní expozici koček jaguarundi a rozšířili výběh lam vikuní.

Na podzim jsme zřídili vyhlídkovou cestu u budoucí expozice klokanů, kde jsme také vyměnili část starého živичného povrchu návštěvní trasy za zámkovou dlažbu. Nová dřevěná lávka, kopírující horní úsek páteřní komunikace, v této části zoo umožní plynulý a pohodlný průchod návštěvníků oběma směry.

Externí dodavatelé upravili nástupní plochu před pavilonem Tropicke království tak, že živичný povrch nahradili mlatem a připravili místo pro stavbu venkovní expozice koček pouštních. Také zajistili svah u voliéry orlů kamčatských, opravili kotelnu v pavilonu Tropicke království, vyměnili kotel na veterinární ošetrovně, rekonstruovali osvětlení stájí u výběhu Safari (což vedlo ke snížení nákladů na energii), vyměnili čerpadla vodního systému expozice bobrů, započali s rekonstrukcí terasy u expozice

lachtanů, provedli profylaxi optického vedení, vyměnili plynový ohřívač vody v restauraci U Tygra, opravili stěnu u expozice lachtanů, vymalovali část prostor správní budovy, v budově centrální přípravný krmiv vyměnili okna, opravili střešní plášť a zbudovali kancelář krmiváře. Ve Stanici mladých přírodovědců rovněž vyměnili okna a místnosti vymalovali.

Útvar logistiky vykázal o 35 % méně kilometrů najetých služebními vozidly oproti roku 2011. Vyřazen byl jeden osobní vůz.

Útvar úpravy zeleně osadil nově vzniklý val z 1 350 m³ zeminy, umístěný podél komunikace nad výběhem medvěďů kamčatských, dokončil výsadbu při páteřní komunikaci, omladil výsadby u pavilonu exotických ptáků, u voliéry orlů a na dalších místech areálu, prořezal stromy při hlavní návštěvnícké trase.

Útvar správy majetku měl na starosti výkon veřejné služby, veřejně prospěšných prací, obecně prospěšných prací, stravování pro zaměstnance, úklid areálu a provádění interních oprav a údržby od kapajícího kohoutku po výrobu nejrůznějších prototypů dle požadavků chovatelů.

V nastávajícím období se pracovníci úseku zaměří především na budování nových expozic, a to jak samostatně, tak i ve spolupráci s externími dodavateli. Dokončit chtějí instalaci sladkovodních akvárií v pavilonu exotických ptáků, rekonstrukci terasy u lachtanů, kde také chtějí vysadit novou zeleň, a stavbu průchozí voliéry drobného practva v místě bývalého psince i venkovní expozice koček pouštních. Čeká je také úprava stávajících venkovních expozic u pavilonu Tropicke království, rozšíření výběhu mar stepních, zastřešení rampy centrální přípravný krmiv a položení nových areálových rozvodů užitkové vody.

Doufáme, že v nastávajícím období budeme moci zahájit čtyři zmíněné velké investiční akce (parkoviště s novým vstupem, expozice klokanů, voliéra orlů a africká vesnice). Vypracovat hodláme dokumentaci pro územní řízení k výběhu pro paviány anubi a k expozici lvů. Bude také třeba zhotovit návrhy a studie pro voliéry dravců v místě starého ptáčince, pro venkovní výběh šimpanzů i vnitřní úpravu v jejich pavilonu.

*Ing. Miroslav Janota,
vedoucí technického úseku*



TECHNICKÝ ÚSEK / TECHNICAL DEPARTMENT

SUMMARY: In the area of investment we have completed preparations for the building of three new animal keeping facilities – a rock-wallaby exhibit, an aviary for bald eagles and Sambura, an African village. Work has also continued on the project to create a new zoo entrance area with a car park. Funds from the European Union and the City of Brno are being used to support these projects. The zoo used its own financial resources to pay for design work for a new outdoor run for Anubis baboons, a walk-through small bird exhibit involving the adaptation of a building previously used for a dog sanctuary, a lion exhibit in the upper part of the gardens and alterations to the interior space of the chimpanzee pavilion.

We have begun the installation of a series of freshwater aquariums in the visitor area of the exotic birds pavilion, and have completed the adaptation of the building housing the Komodo dragon exhibit in order to provide the animal with maximum comfort. The facility contains a heated pool, a feeding box, a misting system, a powerful source of UV radiation, ceiling-mounted heating panels, heated concrete panels in the floor and also the original hot water system, which has been repaired. We have built an outdoor jaguarundi exhibit and extended the vicuna enclosure. We have also prepared a visitors' route by the future rock-wallaby exhibit. A new wooden footbridge, which follows the line of the upper part of the main visitors' route,

enables the fluid and comfortable movement of visitors in both directions in this part of the zoo.

We hope that in the coming period we will be able to start work on the four previously-mentioned investment activities (the car park and new zoo entrance, the rock-wallaby exhibit, the bald eagle aviary and the African village). We intend to prepare documentation for the land administration proceedings for the Anubis baboon enclosure and the lion exhibit. It will also be necessary to prepare designs and studies for a bird-of-prey aviary at the location of the old aviary, for an outdoor chimpanzee enclosure and alterations to the interior of the chimpanzee pavilion.

VZDĚLÁVACÍ ÚSEK / EDUCATIONAL DEPARTMENT

Velká organizační změna, kterou v roce 2012 prošla celá brněnská zoologická zahrada, se projevila i v novém členění bývalého propagačně vzdělávacího úseku. Na začátku roku měl sedm pracovníků, z toho dvě pracovnice byly na rodičovské dovolené. K 1. říjnu vznikl nový, samostatný vzdělávací úsek a oblast propagace přešla pod nově sloučený obchodně ekonomický úsek.

Na vzdělávacím úseku vznikly dva útvary – útvar vzdělávacích programů, jehož hlavní náplní jsou výukové programy nabízené školám všech stupňů, a útvar praktického vzdělávání, který má na starosti všechny mimoškolní aktivity dětí a mládeže. K poslednímu dni roku 2012 pracovalo na vzdělávacím úseku pět zaměstnanců, z toho jedna pracovnice byla na rodičovské dovolené.

Až do 30. září tvořily hlavní náplň prací na propagačně vzdělávacím úseku výukové programy, probíhající většinou v zoo, a pořádání exkurzí dětí a mládeže do zoo, dále pak příprava a doprovod pravidelných návštěv pacientů kliniky dětské onkologie i klientů Domova pro osoby se zdravotním postižením Srdíčko v naší zoo a pravidelné výjezdy s kontaktními zvířaty do speciální školy Elpis. K dalším aktivitám úseku patřila činnost Stanice mladých přírodovědců, při níž pracovalo osm odborných skupin, devátou byl Nízkoprahový klub. Pracovníci úseku se také podíleli na přípravě a vedení prázdninového příměstského tábora a připravovali různé akce pro veřejnost. Většinu z nich doprovázela soutěžní stezka či kulturní vystoupení. Úkolem propagace byla hlavně starost o adoptivní rodiče a sponzory a opomenout nelze vydání dvou čísel periodika Zooreport, který distribuujeme do sféry podnikatelské i politické, adoptivním



Na Den Země, který jsme pořádali 21. dubna, nechyběla soutěžní stezka s tematikou kampaně na záchranu velkých zvířat jihovýchodní Asie. Na snímku: děti přiřazují obrázky zvířat k místům na mapě, odkud jednotlivé druhy pocházejí / On Earth Day which we organized 21st April held a competition to the EAZA Southeast Asia Campaign
Photo by Pavel Hruška

rodičům, sponzorům, školským a kulturním organizacím a odborné veřejnosti u nás i v zahraničí (časopis vychází v české i anglické mutaci).

Sérií třiadvaceti přednášek v Brně a okolí brněnská zoo představila a veřejnosti přiblížila nový expoziční soubor Beringie. Pokračovala také spolupráce s brněnskými vysokými školami – s Pedagogickou a Ekonomicko-správní fakultou Masarykovy univerzity, s ústavem marketingu Provozně ekonomické fakulty Mendelovy univerzity a s Fakultou architektury Vysokého učení technického. Studenti přicházeli do zoo na stáže a exkurze, které byly součástí běžné výuky, ale zoo jim byla nápomocna i při tvorbě bakalářských a magisterských prací. Studentka fakulty architektury Lucie Matulová mohla tedy na půdě

Zoo Brno začít zpracovávat téma diplomní práce s názvem „Projekt vzdělávacího centra ve správní budově Zoo Brno“ a studentka ekonomicko-správní fakulty Monika Straková se pustila do psaní diplomní práce „Zoo – specifický turistický produkt“. V témže roce úspěšně ukončila s pomocí Zoo Brno bakalářskou práci „Chov vlka hřivnatého (*Chrysocyon brachyurus*) v českých zoologických zahradách s ohledem na výskyt cystinurie“ studentka Zemědělské fakulty Jihočeské univerzity v Českých Budějovicích Emilie Bublincová. K bakalářské práci studenta Provozně ekonomické fakulty Mendelovy univerzity Michala Bartůňka „Návrh marketingového projektu pro Zoo Brno“ naše zahrada zpracovala i oponentský posudek. Studenti Mendelovy univerzity s námi

VZDĚLÁVACÍ ÚSEK / EDUCATIONAL DEPARTMENT

spolupracovali i na akci pořádané u příležitosti Dne Země – připravili soutěžní program pro návštěvníky, tematicky věnovaný kampani Evropské asociace zoologických zahrad a akvárií (EAZA) na záchranu velkých savců jihovýchodní Asie.

Rada města Brna na listopadovém zasedání schválila, že brněnská zoologická zahrada bude v budoucnu provozovat nové Středisko ekologické výchovy Hlídka, které vznikne ze zchátralého objektu bývalé prachárny hradu Špilberk. Nyní musí Zoo Brno zvládnout všechny organizační náležitosti nutné ke spuštění provozu centra, kde budou probíhat jednodenní výukové programy zaměřené na veřejnou zeleň a ekologii města, školní programy ekologicko-historické, výuka centra pro rodiče s dětmi předškolního věku, osvětové akce pro veřejnost, vzdělávání pro vysokoškolské studenty, ekologické kluby či víkendy a o prázdninách příměstské dětské tábory. Rekonstrukce objektu Hlídka 4 má být dokončena v červnu 2013.

Výukové programy

Vzdělávací pracovníci Zoo Brno nabízeli v roce 2012 školám různých typů dvanáct výukových programů. I nadále byly v nabídce takzvané samoobslužné listy, které umožní exkurzi zoologickou zahradou pouze za doprovodu vyučujícího (asistence pracovníka zoo není nutná). O zmíněné pracovní listy byl velký zájem, při exkurzi do zoo jich využilo 1 803 žáků.

Výukové programy jsme připravili pro děti z mateřských škol, žáky základních škol a studenty škol středních. Posledně jmenovaní měli k dispozici čtyři výukové programy, žáci z prvního stupně základních škol osm, žáci druhé-

ho stupně základních škol rovněž osm a děti z mateřských škol dva výukové programy. Každý program je koncipován do dvou částí, celková délka představuje dvě vyučovací hodiny. První část probíhá v audiovizuálním sále ve správní budově zoo. Přednášku doplněnou dotazy žáků pracovník zoo zpestřuje ukázkou živého zvířete a přírodnin, spouští powerpointovou prezentaci či promítá videonámek. Druhou část programu děti absolvují v areálu zoo, na závěr vyplní pracovní list.

Vzdělávací pracovníci v roce 2012 sestavili výukový program „Kampaň na záchranu velkých zvířat jihovýchodní Asie“, určený žákům základních škol

i studentům škol středních. Program seznamuje žáky s novými a méně známými druhy zvířat, ale také s negativními daty o vybíjení těchto zvířat i přeměně pralesů na plantáže palmy olejné. Žáci se také dozvěděli o možnosti zapojení do ochrany a prohlédli si zvířata dané oblasti, chovaná v zoo.

Základní a střední školy projevovaly největší zájem o výukové programy Od rovníku k pólu, Etologie a U nás na dvořečku, které se týkají fauny a flóry různých podnebných pásů, způsobu chování zvířat a života zvířat chovaných na Dětské zoo. V roce 2012 proběhlo v Zoo Brno 98 výukových programů, kterých se zúčastnilo 2 863 žáků (sníže-



Výuka v rámci programu Naši savci / Teaching within the program Our mammals Photo by Jana Galová

ní počtu výukových programů v porovnání s minulými léty je dáno také snížením počtu pracovníků po organizační změně zoo). Společně se samoobslužnými listy využilo vzdělávacích programů 4 666 žáků.

V roce 2012 začaly pracovnice úseku nabízet žákům základních či středních škol vedle výukových programů i takzvané soutěžní stezky, které jinak pořádáme jako součást akcí pro veřejnost. Na různých místech zoo, většinou u hlavních expozicí, jsme rozmístili formuláře znalostních testů, které si soutěžící samostatně vyplňovali a jejich pedagogové je pak vyhodnocovali. Tuto službu využily dvě školy. Z jedné (ZŠ v Oslavanech) se přihlásily dvě třídy, z druhé (ZŠ v Brně na Tuháčkově ul.) přišly třídy všechny, na stezce si celkem zasoutěžilo přibližně 350 žáků.

Pro studenty vysokých škol připravujeme přednášky a prohlídky zoo s odpovídajícím odborným výkladem. O praktickou výuku studentů Veterinární a farmaceutické univerzity se stará veterinář Zoo Brno MVDr. Stanislav Mazánek, Ph.D. Na odborné exkurze přišli do zoo studenti Přírodovědecké a Pedagogické fakulty Masarykovy univerzity. V roce 2012 proběhlo v zoo 16 odborných programů pro vysoké školy, kterých se zúčastnilo 879 studentů.

Narozeninové párty

Do služeb nabízených veřejnosti jsme také zařadili dětskou narozeninovou párty, pořádanou pro minimálně tři a maximálně deset dětí ve věku od šesti do desíti let. Oslavy se konaly v netradičním prostředí zoo od pondělí do pátku mezi 14. a 16. hodinou. Tato aktivita zahrnuje volný vstup do zoo pro osla-

vence, průvodce po dané trase, občerstvení a malý „narozeninový“ dárek. Skupiny doprovázely nejvýše tři dospělé osoby (podle počtu dětí), které měly vstup do zoo zdarma. V roce 2012 využilo tuto službu 54 dětí (v jednom z termínů se párty zúčastnilo 18 spolužáků oslavenekyně).

Program narozeninové párty má dvě varianty. Po celý rok mohou účastníci volit návštěvu Tygřích skal a pavilonu opic, kde od chovatelů uslyší zajímavé příběhy ze života zvířat. Následuje pohostění v restauraci U Tygra, kde poté papoušek Eda předá oslavenci dárek. Skupina může posléze podniknout individuální prohlídku zoo. Sezonní varianta přichází v úvahu jen za příznivého počasí. Děti vyjíždějí vláčkem k Dětské zoo, kde si prohlédnou stáje a povozí se na ponících. Po projížďce odcházejí do indiánské vesnice, kde zapálí táborový oheň, opékají špekáčky, zhotovují indiánské čelenky a zdobí obličej indiánskými motivy. Oslavenec i v tomto případě dostává při rozloučení malý narozeninový dárek. Také účastníci této varianty mohou pokračovat v individuální prohlídce zoo až do konce návštěvních hodin.

Kampaň na záchranu velkých zvířat jihovýchodní Asie

S desátou kampaní Evropské asociace zoo a akvárií (EAZA), vyhlášenou na období 2011/13 a zaměřenou na záchranu velkých zvířat (vážících více než 1 kg) jihovýchodní Asie, jsme veřejnost seznámili při Dni Země 21. dubna. Využili jsme k tomu pódium U Velblouda, na němž jsme o přestávkách mezi různými kulturními vystoupeními rozvinuli informační panely, a pracovnice úseku pak ve dvou vstupech podrobně seznámila

návštěvníky s tím, co zvířata jihovýchodní Asie ohrožuje. Posluchači se dozvěděli o méně známých druzích, jako je například saola, kahau nosatý a další. Také byli informováni o tom, jak chránit jejich přirozené prostředí a jak se do jejich záchran zapojit.

Brněnská zoo se při účasti na kampani evropské asociace snaží pomáhat především v oblasti osvěty. Tabule informující o kampani jsme umístili v prostorách Tygřích skal a na začátku návštěvní trasy. Sestavili jsme výukový program s těsným vztahem na kampaň (blíže o něm píšeme v kapitole Výukové programy). Ochrana zvířat jihovýchodní Asie byla také tématem soutěžní stezky připravené pro žáky základních škol. V prodejně suvenýrů nabízíme přívěsky na klíče v podobě velkých jihoasijských zvířat – deset procent z ceny jde na konto záchranných programů. Kampaň je podrobně popsána webové stránce www.zoobro.cz.

Umíte se postarat o svého miláčka?

O pololetních, velikonočních a podzimních prázdninách Zoo Brno zavedla nový naučný program pro děti Umíte se postarat o svého miláčka? Určen byl pro skupiny pěti až deseti dětí ve věku osmi až dvanácti let. Pro účastníka workshopu tato aktivita zahrnovala volný vstup do zoo, oběd s nápojem a další nápoje, konzultaci lektora, zdravotní dozor, textové materiály a malý dárek. Během jednodenního prázdninového pobytu v zoo (od 8 do 16 hod.) se děti dozvěděly, jak pečovat o zvířátka, které mají doma, co jim prospívá a co naopak škodí, jaké krmení jim připravit apod. Tuto službu, zavedenou v roce 2012, využilo 38 dětí.



VZDĚLÁVACÍ ÚSEK / EDUCATIONAL DEPARTMENT



Pohádka o Sindibádovi v podání divadla Koráb / Tale of Sindibad performed theater Koráb

Noc snů

Mezinárodní akce Dream Night at the Zoo – Noc snů proběhla v roce 2012 v Zoo Brno poosmé. Handicapované a dlouhodobě nemocné děti v doprovodu příbuzných hostila naše zoo v pátek 1. června od 18 do 22 hod. Připravili jsme pro ně komentovaná krmení, po soumraku byly expozice nasvícené, stejně jako cesty vedoucí areálem, a na pódiu U Velblouda probíhal zábavný program. Přichystáno bylo občerstvení, výtvarná dílna a děti dostaly malý dárek – upomínku na mimořádnou návštěvu zoologické zahrady.

O oblíbenosti Noci snů v Zoo Brno svědčí časté dotazy, kladené již od dubna a zjišťující, zda a kdy se tato akce opět uskuteční, jaký bude program a jestli nezapomeneme tazatele opět pozvat. Pozvání na Noc snů obdrželi například klienti Sdružení pro pomoc mentálně postiženým (SPMP Brno), Sjednocené organizace nevidomých a slabozrakých (SONS Brno), klienti domovů pro osoby se zdravotním postižením Neumánek, Tereza, Srdíčko, Domino, Gaudium a další. Je sice pravda, že všichni pozvaní nakonec nedorazili, ale zato jsme přivítali i hosty ze ZŠ Palackého, z Poradny rané péče Dorea, Stacionáře Gaudium, ústavu sociální pé-



Představení tanečního divadla Abanico / Performance of the Abanico, the dance theatre

če pro tělesně postiženou mládež Kociánka, jakož i děti z mateřské, základní a praktické školy Elpis.

Pro účastníky Noci snů byl připraven kulturní program. Od 18 do 22 hod.

hrála country kapela Noví Kaskadéři, vystoupilo divadlo Koráb a taneční skupiny Abanico a Mimi Fortunae, dětský soubor Komíňáček. Dále mohli účastníci sledovat práci psodůů Městské poli-



Vystoupení hudebně tanečního divadla Mimi Fortunae / Performance of the Mimi Fortunae, music-dance theater



VZDĚLÁVACÍ ÚSEK / EDUCATIONAL DEPARTMENT



Jízda na ponydromu v Dětské zoo / Horse riding in the Children's Zoo



Ukázka přírodnin / Demonstration of the products of nature





Pracovníci městské policie předvedli práci se psy / Police dogs training show

cie, příslušníků Policie ČR a prohlédnout si dravé ptáky ze záchranné stanice v Rajhradě. Na ponydromu v režii společnosti Equicom probíhaly ukázky práce s koňmi a různé soutěže s „koňskou“ tematikou. Děti si mohly v prostorách Dětské zoo pohladit králíky, morčata, kozy, ovce a další zvířátka. Dále bylo pro ně připraveno kontaktní místo s přírodninami, kde si mohly např. potěžkat parohy či pštrosí vejce nebo si prohlédnout svlečky hadů. Pro ty odvážnější byla připravena jízda na ponících. Na památku si odnášeli ve výtvarné dílně vlastnoručně vyrobený dárek a na obličej namalované zvířátko. U výběhů surikat, bizonů, pekariů, tygrů, kotulů, nestorů a společného výběhu zeber, žiraf, pakoňů a pštrosů probíhalo komentované krmení.

Účastníky Noci snů vozil po zoo vláček, takže se do horních partií zahrady, kde probíhalo hlavní dění, dostali i méně pohybliví a vozičkáři.

Návštěvy pacientů kliniky dětské onkologie

Zoo Brno spolupracuje s Klinikou dětské onkologie Fakultní dětské nemocnice v Brně již od roku 1998. Návštěvy malých pacientů se konají od března do prosince, s přestávkou o letních prázdninách. Jedna z návštěv bývá věnována výletu do jiné zoo. V roce 2012 se návštěvy v Zoo Brno uskutečnily 3. května, 20. června, 26. září



Malé pacienty kliniky dětské onkologie, kteří přišli do zoo na Mikulášskou nadílku, jsme uvítali v kinosále / Small patients of the oncology clinic who came to Saint Nicolas party, we welcomed in the educational hall of the zoo

a 4. prosince, účastnilo se jich 70 dětí v doprovodu 109 dospělých (příbuzných či zdravotnického personálu).

Vzhledem k jejich zdravotnímu stavu se děti pohybují po areálu zoo mikrobussem nebo na elektrických vozících, které na zajímavých místech zastaví a děti si případně na určitou dobu vystoupí. Po prohlídce celé zahrady se vždy těší na občerstvení v restauraci U Tygra, kde jim výborně chutná. Tam děti také dostávají malý dáreček jako upomínku na návštěvu zoo.

Kromě pracovníků propagačně vzdělávacího úseku se dětem rádi věnují také chovatelé. Chovatelka Eliška Lotreková dětem ukázala trénink skupiny surikat Vítí, Elišky, Miloše, Janičky, Šmajdalfa a Luboše. Surikaty dětem předváděly hledání potravy, která byla ukryta po celé expozici, mistrně prolézaly průhlednou trubkou, kde na ně na konci čekala nastražená laskomina – mouční červi. Chovatel František Ptáček přivedl velbloudici Majdu, kterou mohly děti nakrmit a pohladit si ji. Na Safari děti viděly žirafy síťované a zebry, chovatelka Jitka Šafaříková jim sdělila spoustu zajímavostí o těchto afrických zvířatech. Velkou atrakcí byla návštěva expozice Beringie, kde na ně čekala medvědice



VZDĚLÁVACÍ ÚSEK / EDUCATIONAL DEPARTMENT

Kamčatka s nedávno narozenými kluky, Kubou a Tobym. Samice předvedla, jak je šikovná, když ryby házené chovatelem Milanem Šebestou chytala přímo do huby. Děti navštívily indiánskou chalupu kmene Haida Gwai, ze které pozorovaly smečku vlků arktických. Od chovatele Jaroslava Jasínka se dozvěděly, že ve skupině vlků panuje přísná hierarchie a samec Atilla je vůdcem smečky. Nahlédly také do bobřího hradu, kde za sklem pozorovaly bobří rodinu i s mláďaty. Na oblíbené dětské zoo chovatelka Lenka Zelinková seznámila děti se všemi zvířátky, která tam žijí, a poté dostaly děti měly možnost svézt se na statných koních – irských kobech. Návštěvu děti zakončily v restauraci U Tygra, kde při občerstvení pozorovaly pár tygrů sumaterských, samce Duu a samici Satu, a na památku si odnesly malý dáreček.

V září jsme s dětmi uspořádali výlet do zoologické zahrady v Ostravě, kde nás přivítala tisková mluvčí a vedoucí propagace Šárka Kalousková, která převzala drobné dárečky a dar pro zvířátka, ovoce a zeleninu. Zahradou děti provedla Mgr. Dana Škorňáková. Byl nádherný podzimní slunečný den a děti tak mohly vidět majestátní troubení samce jelena sibiřského, pobavila je skupina krásných tygrů ussurijských, mezi nimiž dováděla odrostlá mláďata. Navštívily pavilon s výhledem na hulmany a medvědy ušaté, kde byla nachystána komentovaná ukázka přírodnin. Hluboký zážitek si odnesly ze zázemí pavilonu slonů, kde mohly krmit slonici Johti, která si chobotem brala mrkev přímo z jejich ruky. Výlet děti zakončily na oblíbené dětské zoo se spoustou domácích zvířat a selskou stodolou.

Poslední návštěva v roce probíhá vždy ve znamení blížících se vánočních svátků.



*Malí pacienti kliniky dětské onkologie na výletě v Zoo Ostrava / Small patients of the oncology clinic on a trip in Ostrava Zoo
Photo by Lenka Bochníčková*

Mikulášská besídka, které se v doprovodu rodičů a zdravotníků účastnilo 28 dětí, proběhla 4. prosince nejprve v přednáškovém sále správní budovy. Ředitel zoo MVDr. Martin Hovorka, Ph.D., při-

vítal děti a další hosty a na promítacím plátně díky kamerovému systému „přenesl“ děti do porodního boxu ledních medvědů, takže mohly sledovat medvědice Coru se dvěma mláďaty.



VZDĚLÁVACÍ ÚSEK / EDUCATIONAL DEPARTMENT



Divadelní představení na Mikulášské nadílce / Theater performance on the Saint Nicholas party



Andělská tvář / The angel face



Miniappaloosa a lamy na Mikulášské nadílce / Miniappaloose and lamas on the Saint Nicholas party



Anděl, Mikuláš, čert a jejich pomocníci / Angel, Saint Nicholas, devil and their helpers



Pracovníci zoo se vracejí do správní budovy po skončení Mikulášské nadílky / Zoo staff is returning to the administration building after Saint Nicholas party



Společné foto účastníků Mikulášské nadílky / Group photo of participants on the Saint Nicholas party

Pravou vánoční atmosféru navodil zpěvem vánočních koled sbor studentů pedagogické fakulty, vedený PhDr. Blankou Knopovou. Všechny v sále pobavila Eva Lesáková z divadla Radost, která se svými loutkami zahrála pohádkové představení o narození Ježíška „Jak šli zajíčci do Betléma.“ Děti si v pohádce společně s hvězdou Kometou a se zajíci Lojzou a Uškem zazpívaly vánoční koledy. Následovala přestávka vyhrazená pohoštění.

Druhá část vánočního setkání se odehrála na prostranství před expozicí Beringie, kam chovatelé Lenka

Zelinková, Olga Wiederlechnerová, Miloš Walter a děvčata ze skupiny domestikace Stanice mladých přírodovědců přivedli irského koba Dannyho, lamy a poníky. Za dětmi přišel Mikuláš, anděl a čert a obdarovali je dárečky. Společně s Mikulášem slavnostně rozsvítili krásný vánoční strom. Děti přinesly zvířátkům dárek – koš plný ovoce a zeleniny, a poté samy čtvernohé přátele nakrmily. Vánoční besídka uzavřelo společné foto, zazvonění zvonečku a přání zdraví v roce 2013.

Děti s rodiči i lékařským personálem do zoo velmi rády jezdí, pobyt mezi zvířaty na ně blahodárně působí a všechny

zúčastněné alespoň na chvíli vytrhne z každodenních starostí. Přestože je organizace návštěvy těžce nemocných dětí velmi náročná, stojí za to v úsilí pokračovat a pomáhat těm, kteří pomoc potřebují. Od roku 1998 proběhlo v Zoo Brno 74 návštěv malých pacientů, dvanáct výletů do jiných zoo a akcí se celkově účastnilo 1075 dětí.

Velký dík patří také Mgr. Aleši Jaroškovi a Mgr. Pavlu Petrovi z cestovní kanceláře Al & Pa, kteří od roku 2005 vozí děti sponzorsky autobusem z nemocnice do Zoo Brno, kde je rovněž vozí po areálu zahrady.



*Děti, které v zoo tráví část prázdnin, mají k dispozici i indiánskou vesničku / Children who spend part of the holidays in zoo, are available to the Indian village
Photo by Pavel Hruška*

Prázdniny v zoo

Brněnská zoo již delší dobu organizuje velice úspěšnou akci – prázdninový příměstský tábor. Týdenní pobyty o letních prázdninách měly v brněnské zoo premiéru v roce 1997. Do osmi týdenních turnusů, které pokryjí oba prázdninové měsíce, přijímáme kolem pětadvaceti dětí ve věku od 7 do 11 let. Také v roce 2012 (od 9. 7. do 31. 8.) přicházely děti do zoo od pondělí do pátku v 8 hodin ráno a rodiče si je vyzvedli ještě též den v 17 hodin. Náplň jednotlivých dnů připravili a o děti se starali pracovníci propagačně vzdělávacího úseku a v roli pomocných pedagogů jim pomáhaly studentky z Pedagogické fa-

kulty Masarykovy univerzity v Brně. Rodiče přihlašovali děti na tábor na internetových stránkách Zoo Brno. V roce 2012 se tábora zúčastnilo 201 dětí.

Dětem, které v zoo tráví část prázdnin, vždy předem připravujeme velmi pestrý program, k němuž patří pozorování zvířat přímo v areálu zoo, soutěže, hry, zábavné kvízy, celotáborová hra, soutěžní stezka o zvířatech. Děti se mohou projevit i v různých výtvarných disciplínách. V přednáškovém sále sledují populární kreslené pohádky o zvířatech, ale i přírodopisné filmy, které přibližují život zvířat všech světadílů. Po promítání se mohou seznámit s oblíbeným papouškem Edou. Velmi populární je ma-

lování na obličej, tzv. facepainting, kterým se děti loučí s táborem při indiánském odpoledni.

Během týdne děti poznají celou zahradu a nahlédnou i do jejího zákulisí. V pavilonu Tropické království jim chovatelka Lenka Pacíková vytáhla z expozice malého ještěra "varanovitého vzržení", čukvalu zavalitou. Děti se dozvěděly, že tito malí ještěři, pokud nemají možnost úniku, zadržují nepřítele výrazným nafouknutím těla a hlasitým syčením a dokážou ocasem zasadit i citelné údery. Děti zaujalo, že čukvaly se dají dobře ochočit a brzo svého chovatele začlení "do své skupiny" a jeho dotyk začnou sami vyhledávat. V pavilonu

VZDĚLÁVACÍ ÚSEK / EDUCATIONAL DEPARTMENT

opice jim chovatelka Marcela Němečková sdělila spoustu zajímavostí o šimpanzech, například i o to, k čemu v expozici primátů slouží kovové bedýnky. Pozorovaly samce Fábena, který si z dřevité vaty udělal hnízdo a nanosil si do něho oblíbené dobroty – buráky a banány. Při prohlídce expozice Jižní Ameriky děti pozorovaly samici Neny a její dceru Bibinku – tapíry jihoamerické, kteří mají místo nosu malý chobot. Chovatel Pepík Kolesa tapíry nalákal na jejich oblíbené laskominy, jablka, mrkev, banány, a zatímco si na dobrotách pochutnávali, nechali se od chovatele podrbat za uchem. V pavilonu ptáků se děti seznámily s několika druhy papoušků a zblízka pozorovaly krmení dovádivé rodinky kotulů veverovitých (pavilon exotických ptáků totiž hostí i dva druhy savců). Od chovatele se dozvěděly, že oblíbenou stravou těchto menších opiček jsou, kromě kašiček a ovoce, i mouční červi.

Děti se po zoo svezly vláčkem, na Dětské zoo si pohladily domácí zvířata a vydováděly se na prolézačkách. V této části zoo je oblíbenou atrakcí jízda na ponících. Nejvíce děti nadchlo plemeno „puntíkatých“ miniappaloos, obdiv sklidili i krásně strakatí irští kobové Clif a Danny, na nichž si děti také zajezdily. Obrovským zážitkem bylo, když mohly s chovatelem Jaroslavem Jasínkem nahlédnout do zázemí expozice tygrů sumaterských a pozorovat tygra Duu, jak si pochutnává na masu, které mu tam chovatel nachystal. Děti také navštívily expozici Beringie, kde si prošly tzv. kamčatské chalupy, postavené ve stylu ruské lidové architektury a představující dvůr lovce medvědů. V jedné z chalup mohly vidět ukázkou toho, jak tenkrát lovci žili, představovaly si, jak se asi spalo na peci pokryté kožešinami, když venku pano-



Prázdninový pobyt v zoo končí tzv. Indiánským dnem / Holidays in the zoo ends with Indian Day

vala krutá zima. V expozici na děti čekal chovatel Milan Šebesta, který jim předvedl ukázkou krmení medvědů kamčatských, samice Kamčatky a jejich dvou

potomků, Kuby a Tobiho. Medvědí kluci děti pobavili svou hbitostí, s níž napodobovali matku a snažili se házené ryby chytat přímo do tlamy.



Také o jarních prázdninách mohly děti okusit jízdu na koni / Also on spring holidays break children could try horseback riding
Photo by Pavel Hruška

VZDĚLÁVACÍ ÚSEK / EDUCATIONAL DEPARTMENT



Také o jarních prázdninách mohly děti okusit jízdu na koni / Also on spring holidays break children could try horseback riding
Photo by Pavel Hruška

Jeden den Prázdnin v zoo děti prožily na výletě do Zoo Zlín-Lešná, kde mohly poznat další, dosud jim neznámé druhy zvířat. Děti se nejvíce pobavily u expozice Jižní Ameriky, kde sledovaly ukázkou výcviku lachtanů hřivnatých, samce Oscara a samic Mary, Betty a Fany. V pavilonu slonů nadšeně pozoro-

valy výcvik slonů afrických, samic Kálí, Zoly a Ulu. Výcvik je pro zvířata i chovatele užitečný hlavně při každodenní péči o slony a také při veterinárním vyšetření. Pobyt v lešenské zoo děti zakončily návštěvou prodejny suvenýrů, každý toužil odnést si něco na památku. Oběd na ně čekal pod pergolami restau-

race s výhledem na jezírko s plameňáky a pohádkový zámek.

Závěr Prázdnin v zoo patřil jako obvykle Indiánskému dni se soutěžní stezkou, na níž si děti prověřily znalosti o zvířatech, které během týdne získaly od svých vedoucích a chovatelů. Nejúspěšnější soutěžící dostali drobnou odměnu. Ve srubu indiánů kmene Haida Gwaii, postaveném u výběhů vlků a bobrů, se pak děti dozvěděly zajímavosti ze života indiánů, pomalovaly si po indiánsku obličej a odnesly si vlastnoručně vyrobenou čelenku a dárečky na památku.

Podobně probíhají i jarní prázdniny, které zoologická zahrada pořádá od roku 1992. V roce 2012 proběhly od 6. do 10. února. K pobytu o jarních prázdninách mohli rodiče přihlásit své děti třeba jen na jeden den. Během jarních prázdnin, kdy v zoo ještě panovalo zimní počasí, mohly děti spatřit všechna zvířata nejen ve vytápěných pavilonech, ale i ve venkovních expozicích. Děti na uvítanou pozdravil i s jeho chovatelkou papoušek Eda, který přitom zamával křídlem. Pak se šlo do pavilonu Tropicke království na ukázkou krmení kajmanů a do pavilonu exotických ptáků, pavilonu opic a do chovatelského zázemí výběhu Tygří skály. Děti nahlédly i do zázemí expozice Safari, kde je chovatel František Ptáček seznámil s „jeho“ žirafami, zebry, pakoni a pštrosy. Jeden den děti strávily se zvířátky ve Stanici mladých přírodovědců, kde se seznámily se základy péče o domácí mazlíčky. Děti si zvířátka nejen prohlédly, ale mohly se dozvědět, jak je mohou samy doma chovat a jak se o ně postarat. Společně zvířátkům vyčistily klece a nakrmily je. Děti byly mile překvapené, když ve stanici viděly tolik různých zvířat – samce leguána zeleného

jménem Oberon, králíčky, morčata, ro-
dinku pískomilů mongolských, činčily,
papoušky korelu chocholatou a andulky,
fretky Pusinku a Arnošta, hady korálov-
ky červené a skunka Obelixe. Jarních
prázdnin v zoo se účastnilo 39 dětí.

Stanice mladých přírodovědců

Od roku 1978 tato zájmová organiza-
ce poskytuje dětem a mládeži možnosti
využití volného času v atraktivním pro-
středí zoologické zahrady. Jejím hlavním
cílem a posláním je naučit své členy
vztahu k přírodě, k její ochraně a k zís-
kávání vědomostí v rozličných přírodo-
vědných oborech. Stanice je určena pro
děti a mládež ve věku od 5 do 18 let
a pro svoji činnost má k dispozici tři klu-
bovny, ve kterých jsou umístěny i zá-
jmové chovy plazů, ptáků a savců.
O zvířata ze stanice se starají členové vy-
braných odborných skupin. Stanice pra-
covala v roce 2012 v osmi odborných
skupinách, do nichž pravidelně docháze-
lo celkem 103 členů.

Skupinu Tygřici navštěvovalo 19 dě-
tí ve věku od 5 do 7 let. Tygřici se zají-
mali především o přírodu Mniší hory,
ale i o zvířata v zoo, jejich působení do-
plnily hry a soutěže. Přírodovědný krou-
žek Vlčata, který navštěvovalo 11 dětí ve
věku od 7 do 9 let, se zaměřil na příro-
du České republiky, zvířata v zoo a péči
o zájmové chovy zvířat ze stanice. Sku-
pinu Zooindiáni navštěvovalo 14 dětí ve
věku od 9 do 12 let. Činnost této sku-
piny byla zaměřena na přírodu
jednotlivých světadílů a podnebných pá-
sů a na péči o zájmové chovy zvířat ze
stanice. Skupina Zoologická, v níž bylo
11 dětí ve věku od 12 do 15 let, se v ro-
ce 2012 zaměřila na přírodu jedno-
tlivých světadílů a podnebných pásů, zví-
řenu jednotlivých biotů, globální



*Děti v klubovně Stanice mladých přírodovědců / Children in the clubroom of the Young Scientists Station
Photo by Pavel Hruška*

biodiverzitu a ekologii a na péči o zá-
jmové chovy zvířat ze stanice. Název
Domestikace nese skupina, ve které se
základům zootechnických praktik v cho-
vu lam a poníků věnovalo 12 členů ve
věku od 12 do 18 let. Znalosti zoologic-
kého charakteru, dokumentaristika, vý-
pomoc při akcích pořádaných stanicí
a zoologickou zahradou, zájezdy do če-
ských zoologických zahrad, průvodcov-
ská činnost – to byla náplň skupiny
Mladí průvodci, ve které pracovalo
10 členů ve věku od 10 do 18 let.
Skupinu Přírodovědnou, určenou pro
mládež ve věku od 10 do 15 let, navště-
vovalo 10 členů. Zaměřili se na zvířata
jednotlivých světadílů, získávání základ-
ních znalostí o jednotlivých biomech
a na péči o zvířata ze stanice. Skupina
Teraristicko-chovatelská se zabývala zvířa-

ty chovanými v zoo i volně žijícími v pří-
rodě Mniší hory a rovněž pečovala o zví-
řata, která jsou umístěna v zájmových
chovech stanice. Tuto skupinu navštěvo-
valo 16 členů ve věku od 8 do 12 let.
Devátou skupinou je Nížkoprahový
klub, o němž tato zpráva informuje
v následující kapitole.

Nížkoprahový klub

Nížkoprahový klub, založený jako
součást Stanice mladých přírodovědců
(SMP) Zoo Brno v prosinci 2001, slou-
ží dětem ve věku 8–18 let, které pochá-
zejí ze znevýhodněného prostředí, z ro-
dín sociálně slabých či jinak rizikových.
Frekvencianty klubu jsou většinou cho-
vanci dětských domovů či diagnostic-
kých ústavů. Scházejí v klubovně SMP
ve správní budově zoo a v areálu zahrady

VZDĚLÁVACÍ ÚSEK / EDUCATIONAL DEPARTMENT

každé úterý od 15.30 do 18 hodin. Klienti klubu se pohybují v areálu zoo vždy s doprovodem pracovníků klubu. Náplň činnosti klubu je orientována na přírodu, životní prostředí, zvířata žijící ve volné přírodě i chovaná v zoologických zahradách. Klienti využívají osobní počítače s tiskárnou s připojením na internet. K dispozici mají videohry a videoprogramy od zábavných her pro menší děti, přes strategické hry, jako např. budování vlastní zoologické zahrady, až po naučné videoprogramy a encyklopedie zaměřené především na přírodu. Klub jsme vybavili značným počtem přírodovědných knih. Návštěvníci klubu mají k dispozici také videopřehrávač či kinosál s bohatou kolekcí videokazet a DVD, s pracovníky klubu poznávají areál a zákulisí zoo, besedují s odborníky. Využívat také mohou areál Dětské zoo. V roce 2012 jsme pro potřeby dětí za-

koupili PC sestavu, která nahradila původní již nefunkční. Klub v roce 2012 navštěvovalo 197 klientů z těchto organizací: Dětský diagnostický ústav Hlinky, Diagnostický ústav pro mládež Veslařská, Občanské sdružení Ratolest a Domov mládeže Údolní.

Kontaktní zvířata ve službách lidského zdraví

Nezprostředkovaný, přímý kontakt člověka se zvířetem má mnohdy blahodárný vliv na lidské zdraví. Návštěvníci Zoo Brno si mohou pohladit některé z domácích zvířat chovaných na Dětské zoo, v současné podobě fungující od roku 2006. A pro vybrané skupiny dětí i dospělých se zdravotním postižením či pro klienty domovů důchodců poskytuje naše zoo speciální službu poskytující možnost blíže se seznámit se zvířaty, která zoo chová ve Stanici mladých příro-

dovědců. Pracovníci zoo buď zajíždějí s kontaktními zvířaty do různých ústavů, nebo skupiny klientů přijíždějí do zoo. Někdy lze obě formy kombinovat.

•Elpis

Od počátku školního roku 2004/05 až do současnosti spolupracuje Zoo Brno se státní Speciální školou pro žáky s více vadami Elpis v Brně-Židenicích, na ulici F. Skaunicové 17. V tomto zařízení se nacházejí dvě třídy mateřské školy speciální a šest tříd základní školy speciální, ve kterých se vzdělávají děti mentálně a tělesně postižené, děti s Downovým syndromem a děti s autistickými rysy.

Pracovnice vzdělávacího úseku jezdily i v roce 2012 jedenkrát měsíčně do Elpisu a přivázely s sebou kontaktní zvířata chovaná ve Stanici mladých přírodovědců. Děti se pozvolně seznamovaly s králíky, morčaty a fretkami Arnoštem a Pusinkou. Bezprostřední kontakt se zvířetem pozitivně ovlivňuje prožitky a chování zejména mentálně či tělesně postižených dětí. U všech dětí v Elpisu se postupně dařilo vytvářet emotivní vztah ke zvířatům, v jejich přítomnosti děti projevují kladné emoce – radost, úsměv apod. U jednotlivců se dařilo uvolnit svalový tonus rukou (bez cizí pomoci narovnali prsty na ruku), navazovat verbální i neverbální komunikaci, udržet oční kontakt, plnit jednoduché pokyny, nemluvit ve třetí osobě, nešepat, tvořit jednoduché věty, mizely i mimovolní pohyby a obavy či strach ze zvířete. Děti se naučily vzít zvíře na klín, pochovat je a pohladit. Při návštěvách Elpisu bylo znát, že se děti na zvířátka ze zoo vždy velmi těší.



Děti z Elpisu se zvířaty ze zoo / Children from Elpis with animals from the zoo

Photo by Jana Galová

•Srdíčko

Obdobná spolupráce jako s Elpisem probíhá i s Domovem pro osoby se zdravotním postižením Srdíčko, sídlícím v ulici Tábor 22. Do Stanice mladých přírodovědců v areálu Zoo Brno jednou měsíčně přijíždí skupina 6–8 klientů Srdíčka trpících pohybovým, mentálním nebo kombinovaným postižením, někteří z nich jsou nevidomí. Ve stanici se usadí kolem stolu a postupně se seznamují s kontaktními zvířaty – s králíky Kvídou, Bublinou, Tedyem a Fandou, s morčaty, křečkou, skunkem, fretkami Arnoštem a Pusinkou a s dalšími zvířátky. Klienti se zvířat dotýkají, hladí je, což u nich navozuje kladné emoce a uvolňuje svalový tonus rukou. Velkým zá-

žitkem bývá jízda elektrovozíkem po areálu zoo, provázená výkladem o chovaných zvířatech, sledováním komentovaného krmení medvědů kamčatských a návštěvou Dětské zoo, kde se mohou povořit na kobečích Danym a Clifovi.

•Domovy pro seniory

V roce 2005 se zoologické zahradě podařilo navázat spolupráci s některými brněnskými domovy seniorů. Spolupráce spočívá v návštěvách pracovníků vzdělávacího úseku v domovech pro seniory, ale i v exkurzích seniorů do zahrady. Do zoo přijeli v roce 2012 na exkurzi senioři z Domu důstojného stáří v Brně-Maloměřicích. Pravidelně spolupracujeme s Domovem pro seniory na Mikuláš-

kově náměstí, kde si senioři adoptovali papouška Edu, na jehož chov finančně přispívají. Do tohoto domova vyjíždíme na přátelské besedy s kontaktními zvířaty – králíky, morčaty a fretkami Arnoštem a Pusinkou. Senioři zhlédnou filmový dokument o zvířatech, poté pobesedujeme o novinkách v zoo a následuje závěrečné oblíbené hlazení zvířátek.

Počet návštěv v roce 2012

Elpis: 21. 2., 6. 3., 3. 4., 15. 5., 5. 6., 2. 10., 6. 11., 18. 12.

Srdíčko: 1. 3., 29. 3., 19. 4., 10. 5., 21. 6., 11. 10., 1. 11., 22. 11.

Senioři: 16. 3., 18. 9.

*Bc. Jana Hadová,
vedoucí vzdělávacího úseku*

SUMMARY: The great organizational change that the whole zoo underwent in 2012 also applied to the new division of the former promotion and education section. As of 1st October, a new, independent education section was created, and the area of promotion became part of the newly-merged business and finance section. Two divisions were created in the education section - the educational programmes division, which is mainly concerned with the offering of educational programmes to schools of all levels, and the practical education division, which is in charge of all after-school activities for children and young people.

Up to 30th of September, the main work of the promotion and education department consisted of educational programmes which mainly took place at the zoo, the organization of excursions to the zoo for children and young people, as well as the

preparation and accompaniment of regular visits by child oncology patients and the clients of the Srdíčko home for handicapped persons to our zoo, and regular trips with contact animals to Elpis Special School. Other activities conducted by the department included the operation of the Young Scientists' Station, which involved the work of eight specialized groups; a ninth group was the Youth Club. The department employees participated in the preparation and leadership of the summer 'city camp' and prepared various events for the public. Most of these included a route with competitive tasks or a cultural event. The aim of these promotional activities was mainly to build good relationships with adopters and sponsors. The publication of two issues of the Zooreport periodical should also be mentioned. It is distributed to individuals working both in business and politics, as well as to adopters, sponsors, educational and

cultural organizations and specialized members of the public in the Czech Republic and abroad (Czech and English versions are published).

A series of 23 lectures in Brno and the surroundings of Brno Zoo were held to present the new Beringia exhibit complex and familiarise the public with it. Cooperation with Brno's universities also continued. Students came to the zoo for internships and excursions as a standard part of their studies, but the zoo also aided students during the creation of bachelor's and master's theses. Mendel University students also worked with us on events held to commemorate Earth Day – they prepared a programme with competitions for visitors on the theme of the campaign by the European Association of Zoos and Aquaria (EAZA) to save the large mammals of south-east Asia.



SEZNAM AKCÍ PRO VEŘEJNOST / LIST OF PROGRAMMES FOR OUR VISITORS

Datum	Akce pro veřejnost – interní
3. 3.	Maškarní bál pro děti
2. 4.	Ptačí den pro školy
7. 4.	Jarní otevírání zoo – zahájení sezony s kulturním programem
7. 4.	Bílá sobota v zoo – velikonoční dílna, ukázky paličkování, zdobení kraslic
9. 4.	Velikonoční pondělí – ukázky velikonočních mlád'at, soutěžní stezka
21. 4.	Den Země
8. 5.	Křtiny medvíďat
12. 5.	Kurs fotografování zvířat se společností Nicom
19. 5.	Brno zdravé město – Zvířátka také nekouří, S vysloužilci do zoo
27. 5.	Canon Zoom 2012
1. 6.	Noc snů. Prohlídka expozic, komentované krmení a kulturní program pro pozvané handicapované děti a jejich rodiče
16. 6.	Tom a Jerry v Zoo Brno – zábavné odpoledne pro děti
17. 6.	Den s pojišťovnou Modrá pyramida – zábavný den pro děti
3. 11.	Strašidelná zoo aneb Halloween 2012
18. 9.	Návštěva klientů Domu důstojného stáří v Brně-Maloměřicích
1. 12.	Rozsvěcení vánočního stromu
24. 12.	Štědrodopolední krmení zvířat
Datum	Akce pro veřejnost – externí
2. 2.	Přednáška o přírodě Krymu, divadlo Husa na provázku
16. 3.	Výjezd s kontaktními zvířaty do Domova důchodců na Mikuláškově náměstí v Brně
	Přednášky o Beringii
3. 5.	ZŠ Mokrý-Horákov
10. 5.	Veterinární a farmaceutická univerzita (univerzita třetího věku)
5. 6.	ZŠ Újezd u Brna
12. 6.	Domov pro seniory v Zastávce u Brna
21. 6.	Klub pro seniory, Mokrý-Horákov
18. 7.	Domov seniorů v Sokolnicích
10. 9.	Domov seniorů v Rosicích
10. 9.	Domov seniorů na Foltýnově ulici v Brně
19. 9.	Domov seniorů v Tišnově-Předkláštří

SEZNAM AKCÍ PRO VEŘEJNOST / LIST OF PROGRAMMES FOR OUR VISITORS

12. 10.	Grand Residence v Modřicích
30. 10.	Domov seniorů na ulici Kosmonoutů v Brně
1. 11.	Dům pro seniory na Podpěrově ulici v Brně
1. 11.	Dům pro seniory na ulici Kociánka v Brně
6. 11.	Domov pro seniory na ulici Věstonické v Brně
6. 11.	Domov pro seniory v Suchohrdlech u Miroslavi
8. 11.	Domov pro seniory na Nopově ulici v Brně
13. 11.	Dům naděje v Brně-Vinohradech
13. 11.	Klub seniorů na Erbenově ulici v Brně
20. 11.	Černá Hora
27. 11.	Stacionář na Hapalově ulici v Brně
4. 12.	Denní stacionář na Arménské ulici v Brně
5. 12.	Domov pro seniory na Okružní ulici v Brně
Prezentace kontaktních zvířat mimo zoo	
15. 4. srpen	Farmářské trhy na Brněnské přehradě Akvapark v Kohoutovicích
25. 12.	Živý betlém v Bystrci
4. 12.	Živý betlém v Žabovřeskách
9., 16. a 23. 12.	Vánoce na náměstí Svobody, Vánoce na radnici

Datum

Akce pro děti a mládež – interní

počet akcí/počet účastníků

	Výukové programy pro mateřské školy	6/126
	Výukové programy pro základní školy	69/2106
	Výukové programy pro střední školy	11/319
	Samoobslužné pracovní listy	1803
	Exkurze pro střední, základní a mateřské školy	12/312
	Exkurze pro vysoké školy	16/879
3. 2.	Umíte se postarat o svého miláčka?	
6.–10. 2.	Jarní prázdniny v zoo	
15. 2.	Přednáška o ochraně sýčků (Mgr. Libor Opluštil z ČSOP Břeclav)	
16. 2.	Návštěva klientů Ústavu pro mentálně postiženou mládež Srdíčko	
1. 3.	Návštěva klientů Ústavu pro mentálně postiženou mládež Srdíčko	



SEZNAM AKCÍ PRO VEŘEJNOST / LIST OF PROGRAMMES FOR OUR VISITORS

5.–6. 4.	Umíte se postarat o svého miláčka?
10. 4.	Narozeninová párty v zoo
13. 4.	Narozeninová párty v zoo
24. 4.	Návštěva dětí z Dětského domova Tereza
27. 4.	Narozeninová párty v zoo
3. 5.	Návštěva pacientů kliniky dětské onkologie
10. 5.	Návštěva klientů Ústavu pro mentálně postiženou mládež Srdíčko
10. 5.	Narozeninová párty v zoo
8. 6.	Narozeninová párty v zoo
20. 6.	Návštěva pacientů kliniky dětské onkologie
21. 6.	Návštěva klientů Ústavu pro mentálně postiženou mládež Srdíčko
9. 7.–31. 8.	Prázdniny v zoo – týdenní turnusy příměstského dětského tábora
11. 10.	Návštěva klientů Ústavu pro mentálně postiženou mládež Srdíčko
16. 10.	Návštěva dětí z Dětského domova Tereza
25. 10.	Umíte se postarat o svého miláčka?
26. 10.	Umíte se postarat o svého miláčka?
1. 11.	Návštěva klientů Ústavu pro mentálně postiženou mládež Srdíčko
22. 11.	Návštěva klientů Ústavu pro mentálně postiženou mládež Srdíčko
4. 12.	Mikulášská besídka pro pacienty kliniky dětské onkologie

Datum

Akce pro děti a mládež – externí

21. 2.	Výjezd s kontaktními zvířaty do Speciální školy Elpis
6. 3.	Výjezd s kontaktními zvířaty do Speciální školy Elpis
3. 4.	Výjezd s kontaktními zvířaty do Speciální školy Elpis
15. 5.	Výjezd s kontaktními zvířaty do Speciální školy Elpis
1. 6.	Výjezd s kontaktními zvířaty do dětské nemocnice
5. 6.	Výjezd s kontaktními zvířaty do Speciální školy Elpis
2. 10.	Výjezd s kontaktními zvířaty do Speciální školy Elpis
6. 11.	Výjezd s kontaktními zvířaty do Speciální školy Elpis
18. 12.	Výjezd s kontaktními zvířaty do Speciální školy Elpis



SEZNAM AKCÍ PRO VEŘEJNOST / LIST OF PROGRAMMES FOR OUR VISITORS



Dětský maškarní bál, 3. března 2012 / Children's fancy ball, 3 March 2012

Photo by Pavel Hruška



Folklorní soubor Komíňáček vystupuje často v zoo na akcích pro veřejnost. Náš záběr je z pódia před vstupem do Beringie, kde soubor zahájil kulturní pořad při Rozsvícení vánočního stromu / Komíňáček folk ensemble performs frequently in the zoo at public events. Our snapshot is from the stage before entering Beringia, where began a cultural event during the Lighting of the Christmas tree



SEZNAM AKCÍ PRO VEŘEJNOST / LIST OF PROGRAMMES FOR OUR VISITORS



Mezi publikum slavnostního Rozsvícení vánočního stromu přišla na prostranství před vchodem do Beringie i zvířata. Nahoře lamy alpaky, vlevo velbloud dvouhřbý, vpravo irský kob / On the Lighting of the Christmas tree came also animals



SEZNAM AKCÍ PRO VEŘEJNOST / LIST OF PROGRAMMES FOR OUR VISITORS



Dětský sbor Brno se sbormistryní Valerií Černohlávkovou-Matašovou vystoupil v kulturním pořadu před rozsvícením vánočního stromu jako druhý, hned po Komiňáčku / Children's Choir Brno sang after Komiňáček folk ensemble



Kulturní pořad zakončil swingový zpěvák Laďa Kerndl / The cultural program ended swing singer Laďa Kerndl



Odpočítávání před rozsvícením stromu provedli (zleva) Laďa Kerndl, náměstkyně primátora Brna Jana Bohuňovská a ředitel zoo Martin Hovorka / Countdown before the lighting of the tree made (left) Laďa Kerndl, Deputy Mayor of Brno Jana Bohuňovská and Brno Zoo's Director Martin Hovorka



SEZNAM AKCÍ PRO VEŘEJNOST / LIST OF PROGRAMMES FOR OUR VISITORS



Publikum sleduje odpočítávání před rozsvícením stromu / The audience follows the countdown before the Christmas tree lighting



Zpěváci Dětského sboru Brno / Singers of the Children's Choir Brno

Rozsvícení vánočního stromu

v roce 2012 proběhlo v Zoo Brno podruhé a opět přilákalo značný počet diváků. Ozdobený strom pak po slavnosti několik týdnů zdobí prostranství před vstupem do expozičního komplexu Berigie.

Lighting of the Christmas tree

in 2012 held in Brno Zoo for the second time and again attracted a significant number of viewers. Ornate tree then a few weeks after the celebration decorated space before entering the exposition complex Berigia.



Publikum si prohlíží a fotografuje rozsvícený vánoční strom / Audience viewing and photographing the lit Christmas tree

OBCHODNĚ EKONOMICKÝ ÚSEK / MARKETING DEPARTMENT

Obchodně ekonomický úsek vznikl sloučením bývalých úseků obchodního a ekonomického, z bývalého úseku propagačně vzdělávacího byla k němu přičleněna i oblast propagace, styku s veřejností a práce s adoptivními rodiči a sponzory. Nový úsek dělíme na tři

útvary: ekonomický, služeb zákazníkům a marketingu. Popsané změny nastaly v průběhu roku 2012 v důsledku reorganizace řízení celé zoologické zahrady. Reorganizace byla nutná poté, co město Brno snížilo příspěvek na chod zoologické zahrady o dvacet procent.

Ekonomický útvar

Hospodaření zahrady skončilo zlepšeným hospodářským výsledkem ve výši **20 251,85 Kč**.

V roce 2012 si zakoupilo vstupenku do Zoologické zahrady města Brna celkem **247 513** návštěvníků.

Návštěvnost (počet osob)

Počet návštěvníků celkem	247 513
<i>Členění návštěvnosti podle jednotlivých skupin</i>	
Skupina	počet osob
Dospělí, senioři	128 127
Děti + studující	119 386
Celkem	247 513

Výnosy

Celkové výnosy činily v roce 2012	62 192 827,85 Kč
<i>Členění hlavních výnosových položek</i>	
Příspěvek zřizovatele	33 509 000,00 Kč
Neinvestiční dotace z Městského programu „Prevence kriminality“	20 000,00 Kč
Neinvestiční transfer na částečné pokrytí výdajů spojených se zajištěním předávání informací „PAP“	65 000,00 Kč
Neinvestiční dotace na dokumentaci k projektu „Uvedení vodního díla do neškodného stavu“	184 992,00 Kč
Účelová dotace MŽP v rámci programu „Příspěvek zoologickým zahradám“ v roce 2012	727 400,00 Kč
Dotace od Úřadu práce Brno-město	312 398,00 Kč
Výnosy za vlastní výkony a zboží	21 982 807,92 Kč
- z toho tržby ze vstupného do zoo	16 305 988,08 Kč
foto, video	172 900,00 Kč
poníci	114 675,00 Kč
psi	99 690,00 Kč
vláček	630 860,00 Kč
trampolíny	176 970,00 Kč
nájmy	1 813 164,67 Kč
prodej zboží (suvenýry, občerstvení)	2 227 021,75 Kč
ostatní	441 538,42 Kč

OBCHODNĚ EKONOMICKÝ ÚSEK / MARKETING DEPARTMENT

Ostatní výnosy	5 391 229,93 Kč
- z toho dětské prázdninové tábory	434 400,00 Kč
reklama	678 509,79 Kč
příspěvky SMP	45 850,00 Kč
zúčtování fondů	3 609 025,97 Kč
úroky	14 596,78 Kč
plnění od pojišťovny	15 700,00 Kč
tržby z prodeje zvířat	318 743,39 Kč
ostatní	274 404,00 Kč

Náklady

Celkové náklady činily v roce 2012 celkem	62 172 576 Kč
Členění hlavních nákladových položek	
Spotřeba materiálu	6 555 953,66 Kč
- z toho krmivo	3 960 404,49 Kč
veterinární léky a materiál	260 040,00 Kč
osivo, hnojivo, květiny	333 439,61 Kč
technický materiál	988 658,30 Kč
propagační materiál	65 241,29 Kč
nákupní cena zvířat	93 293,00 Kč
pohonné hmoty	437 774,64 Kč
kancelářské potřeby	292 306,76 Kč
ostatní	124 795,57 Kč
Spotřeba energie	5 739 429,10 Kč
Nákupní cena prodaného zboží	1 382 713,36 Kč
Aktivace oběžného majetku	- 326 624,00 Kč
Změna stavu zásob vlastní výroby	- 192 493,25 Kč
Opravy a udržování	2 528 677,97 Kč
Cestovné	430 161,76 Kč
Náklady na reprezentaci	75 696,44 Kč
Ostatní služby	5 946 028,18 Kč
Mzdové náklady	21 603 587,00 Kč
Zákonné sociální pojištění	6 930 470,00 Kč
Zákonné sociální náklady	517 057,91 Kč
Jiné sociální náklady	114 151,00 Kč
Daně a poplatky	555 297,43 Kč
Ostatní náklady z činnosti	871 185,91 Kč
Odpisy DHM a DNM	8 777 201,06 Kč
Opravné položky	34 080,20 Kč
Náklady z DDHM	496 442,27 Kč
Daň z příjmu	133 560,00 Kč

Největší část výnosů (54,21 %) tvořil příspěvek na provoz od zřizovatele, tj. města Brna. Výnosy z vlastních výkonů, tržby z prodaného zboží a služeb, ostatní výnosy, aktivace, změna stavu zvířat a ostatní výnosy představovaly 44,02 % z celkových výnosů. V případě účelové dotace od ministerstva životního prostředí to bylo 1,17 % a příspěvek Úřadu práce Brno-město a státní pokladny činil 0,60 % výnosů.

Zájem sponzorů a dárců z řad organizací a obyvatel města Brna a okolí byl opět velký. Na finančních darech adoptivních rodičů a sponzorů zoo získala celkem 880 214,75 korun.

Snížení příspěvku na provoz zoologické zahrady od zřizovatele o 20 % oproti roku 2011 jsme vyrovnávali použitím fondů organizace. Na posílení zdrojů určených na údržbu a opravy majetku jsme použili prostředky fondu reprodukce ve výši 2 528 677,97 Kč a na časové překlenutí dočasného nesouladu mezi výnosy a náklady jsme použí-

li prostředky rezervního fondu ve výši 630 000 Kč.

V ekonomické oblasti splnila zoologická zahrada prakticky všechny plánované úkoly roku 2012.

Útvar služeb zákazníkům

Do náplně činnosti útvaru spadají jména zajištění prodeje vstupenek, prodej upomínkových předmětů a pronájem volných ploch v areálu zoo různými podnikatelským subjektům za účelem zpestření a rozšíření služeb pro návštěvníky. Restauraci i stánky s občerstvením od 1. dubna 2012 neprovozujeme ve vlastní režii, tuto činnost zajišťuje firma, která vyhrála poptávkové řízení. Nájemní smlouva s ní byla uzavřena na dobu deseti let.

Vyslyšeli jsme množství požadavků návštěvníků na možnost uplatnění bankovní karty při úhradě vstupného a tuto službu poskytujeme od poloviny roku 2012. Dále jsme zavedli do prodeje dárkové poukázky na vstupné do zoo – ze-

jména v předvánočním období byl o ně velký zájem. Také jsme rozšířili možnost uplatnění benefičních poukázek pro platbu vstupného, vedle ticketů Edenredu akceptujeme nově i poukázky Sodexo a Cheque déjeneur.

Velký zájem byl již tradičně o tzv. pojízdné vstupenky (opravňující k návštěvě zoo i plavbě výletní lodí po Brněnské přehradě), nárůst tržeb jsme zaznamenali také při prodeji jízdenek na turistický vláček jezdící v areálu zoo.

Do sortimentu nabízených upomínkových předmětů jsme zařadili tzv. turistické vizitky, které se, vedle již mnoho let zavedených turistických známek, stávají vyhledávaným suvenýrem návštěvníků-sběratelů. K oslavě křtin mláďat medvěda kamčatského jsme uvedli do prodeje celou kolekci upomínkových předmětů – samolepky, plakáty, plyšová zvířata, hrnky, magnety, trička.

V průběhu roku jsme se samozřejmě podíleli na organizování a průběhu akcí pro veřejnost, konaných v naší zoo.

Počet návštěvníků v roce 2012

Počet návštěvníků zoo	247 513 osob
(s výjimkou roku 2008 – 306 850 osob v zoo, je to největší návštěvnost od roku 1989 – 251 000 osob v zoo)	
měsíc s nejvyšší návštěvností: srpen	44 212 osob
měsíc s nejnižší návštěvností: leden	1 682 osob
den s nejvyšší návštěvností: 8. 5. 2012	5 454 osob
den s nejnižší návštěvností: 1. 2. 2012	0 osob
počet kočárek, které projely branou zoo:	16 376 ks
počet psích návštěvníků:	3 323
tržby z prodeje upomínkových předmětů, včetně DPH	2 339 849 Kč
tržby z prodeje občerstvení, včetně DPH (prodej pouze do 31. 3. 2012)	270 425 Kč
Celkem :	2 610 274 Kč



Křtiny medvědů (8. května) byly návštěvnický nejúspěšnějším dnem roku 2012 / Most visitors came in 2012 on 8th May, when we are baptized Kamchatka brown bear cubs

Adoptivní rodiče a sponzoři

Príspevky adoptivních rodičů a sponzorů jsou nezanedbatelnou pomocí při zajišťování běžného chodu zoo. Sponzoři zahradě pomáhají už od jejího založení a adoptivní rodiče se k nim přidali před patnácti lety. Současná bilance je však,

nejspíše v důsledku ekonomické krize, poněkud méně příznivá. Souhrn všech příspěvků adoptivních rodičů a sponzorů za rok 2012 je bohužel nižší než v předchozích letech. Zoologická zahrada je však vděčná za každou pomoc, za dary finanční i věcné, k nimž mohou

patřit třeba i hračky pro zvířata nebo pomůcky používané při výukových programech.

V roce 2012 jsme zaznamenali pokles příspěvatelů jak z řad soukromých, tak i právnických osob. Úhrn finančních darů, který v roce 2011 činil 958 493 Kč, klesl v roce 2012 na 880 214 Kč.

Dopad obecného poklesu výkonnosti ekonomiky na chod zoo chceme v roce 2013 zmírnit výzvou k zasílání dárcovských krátkých zpráv DMS na pomoc chovu a záchraně ohrožených druhů zvířat v Zoo Brno. Prostřednictvím služby DMS mohou neziskové organizace transparentním způsobem získávat finanční prostředky od uživatelů mobilních telefonů i pevných linek.

Všem adoptivním rodičům a sponzorům je třeba poděkovat za laskavou pomoc naší zahradě. Věříme, že nám i nadále zachovají milou přízeň.

*PhDr. Miroslav Křivánek,
vedoucí obchodně ekonomického úseku*

SUMMARY: In 2012, 247 513 visitors came to visit Brno Zoo and the financial management of the zoo resulted in an improved financial balance amounting to 20 251.85 CZK. The greatest part of the profit (54.21 %) was a contribution towards the zoo's operating costs from the establisher, i.e. the City of Brno. The profits from the zoo's own efforts, income from sold goods and services, other gains, activation, changes in the status of animals and other profits formed 44.02% of total gains. The interest of sponsors and donors from the ranks of organizations and the citizens of Brno and its surroundings was high once

again. The zoo obtained a total of 880 214.75 CZK in financial gifts from adopters and sponsors. We balanced out the 20% decrease in the contribution to the zoo's operating costs from the establisher, in comparison with the year 2011, by using the organization's funds. To strengthen the resources intended for the financing of maintenance work and repairs to zoo property we drew a sum from the reproduction fund which amounted to 2 528 677.97 CZK, and 630 000 CZK was taken from the reserve fund in order to overcome the temporary discrepancy between income and expenditure. From the financial point of

view the zoo fulfilled practically all of the tasks planned for the year 2012.

Our new business and finance section was created by merging the former business and economic sections; the areas of promotion, public relations and work with adopters and sponsors formerly dealt with by the promotion and education section were also incorporated. The new section is divided into three divisions: finance, customer service and marketing. The changes described above took place during 2012 as a result of the reorganization of the management of the whole zoo.

SEZNAM ADOPTIVNÍCH RODIČŮ A SPONZORŮ /

LIST OF ADOPTIVE PARENTS AND SPONSORS

ADOPTIVNÍ RODIČE DO 500 Kč

Alena Rosendorfová
Aleš Hranický
Daniela a Marko Tušanovi
Dělnická mládež o.s.
Eliška Procházková
Eva Habartová
Filip Urbánek
Hana Ševečková
Helena Poullová
Jana Sedláčková
Katka Voňková
Ladislav Hlousek
Maiselová Barbora
Marek Vyšinka
Marta Svobodová
Martin Kozlovský
Martina a Michal Holubovi
Mazák Petr
Michal Perůtka
Michal Šemora
MUDr. Libor Komínek
Petr Linhart
Radim Rada a Lenka Veselá
Radka Hořínková
Radka Trávníčková
Rodina Lapešova
Rodina Matejova
Sjednocená org. Nevidomých a slabozrakých
Točev Ivan
Tomáš Dohnal
Třída 3.B4, Gymnázia Křenová
Václav Psota
Veselá kavárna, Brno
Veterinární klinika AXA,
zastoupená MVDr. Ivou Packovou
Žáci 1.A ZŠ a MŠ Pastviny
ZŠ Náměstí 28. října, 6.A.
ZŠ Riegrova
ZŠ Zbraslav, V.třída

Páv korunkatý
Hrdlička chechtavá
Hrdlička chechtavá
Zebříčka šedá
Trnorep severoafrický
Kožnatka floridská
Želva paprscitá
Rosnička včelí
Želva paprscitá
Piraňa
Rosnice siná
Zebříčka šedá
Piraně
Rosnice siná
Trnorep severoafrický
Piraňa
Hrdlička chechtavá
Vlk arktický
Páv korunkatý
Rosnička včelí
Rosnička včelí
Trnorep severoafrický
Hrdlička chechtavá
Osmák degu
Želva zelenavá
Osmák degu
Vrubozubec paví
Želva ostnitá
Páv korunkatý
Trnorep severoafrický
Papoušek zpěvavý
Rosnice siná
Hrdlička chechtavá

Želva uhlířská
Páv korunkatý
Osmák mdegu
Osmák degu
Želva pavoučí, papoušek zpěvavý

SEZNAM ADOPTIVNÍCH RODIČŮ A SPONZORŮ /

LIST OF ADOPTIVE PARENTS AND SPONSORS

ADOPTIVNÍ RODIČE DO 2 000 Kč

Mityskova Marie
Aleš Váša
Anna Marková
Anna Marková
Dagmar Pýšová
Dana Navrátilová
Dana Pohanková
Daniel Olszyna
Darina Rygllová
Dring Consulting s.r.o.
Dům důstojného stáří Brno-Maloměřice
Haičmanová Jana
Helena Komínková
Helena Sýkorová
Hornáková Miluše
Ija Kalášek
Ivana Riesová
Jan Humpolíček
Jana a Ludovít Fagulovi
Jana Kopřivová
Jaroslav Zelinka
Jitka Handová
Jitka Kotzianová
Jóga Eva - Eva Filípková
Jolana Navrátilová
Kateřina Hloušková
Kolektiv zaměstnanců ABB Brno
Kristian a Valentino Capizzi
Kristina Kučerová
Kristýna Míkulíková
Květoslav a Kristýna Reinhardovi
Lenhart David
Lenka a Zbyněk Žáčkovi
Lenka Boháčková
Lenka Fialová
Lenka Haluzová - Rauty Brno
Lentus agilis, spol. s.r.o.
Marcela Dokoupilová
Marek Tichý
Mária Ťápalová
Markéta Kopečná
Martin Koudelka
Martin Michalko

Klokánek králíkovitý
Vasa velký
Liška polární
Liška polární
Ostralka štihlá
Ara ararauna
Želva uhlířská
Liška polární
Amazoňan modrobradý
Bazilišek zelený
Želva pardálí
Ara ararauna
Vousivka žabohlavá
Papoušek šedý - žako
Kachnička mandarinská
Amazoňan modrobradý
Kachnička mandarinská
Želva paprscitá
Klokánek králíkovitý
Leguán zelený
Majna Rothschildova
Klokánek králíkovitý
Liška polární
Klokánek králíkovitý
Leguán madagaskarský
Želva pardálí
Trnorep skalní
Kajka mořská
Liška polární
Ara ararauna
Bazilišek zelený
Jespák bojovný
Ibis posvátný
Ibis posvátný
Jespák bojovný
Ara zelenokřídý
Ara ararauna
Klokánek králíkovitý
Leguán madagaskarský
Ostralka štihlá
Želva čtyřprstá, želva nádherná, želva pavoučí
Ara marakana
Papoušek šedý - žako

SEZNAM ADOPTIVNÍCH RODIČŮ A SPONZORŮ /

LIST OF ADOPTIVE PARENTS AND SPONSORS

Monika Chromčáková
MŠ Na kopečku u zvonečku
Ondřej Fridrich
Pavel Nehyba
Petr Krejčířík
Radmila Řehulková
Richard Viduna
Sdružení rodičů při ZŠ nám. 9. května
Simona Pospíšilová
Soňa Matulová
Soňa Polišínská
Toms Václav
Třída 1.A6, Gymnázia Křenová
Třída 1.B4, Gymnázia Křenová
Třída 1.E4, Gymnázia Křenová
Třída 2.B4, Gymnázia Křenová
Třída 2.C4, Gymnázia Křenová
Třída 2.E4, Gymnázia Křenová
Třída 3.A6, Gymnázia Křenová
Třída 3.C4, Gymnázia Křenová
Třída 3.D4, Gymnázia Křenová
Tým Air Bank a.s. - Joštova, Brno
Veronika Bartoňková
Vyšínková Eva
Zaměstnanci MŠ při FN Černopolní, Brno
ZŠ Bosonožská, třída 3.A.
ZŠ Gajdošova - tř. 4.B
ZŠ Tyršova, Kuřim - třída 5.A

Tapír jihoamerický
Kachnička mandarínská
Kulan
Vousivka žabohlavá
Psoun prériový
Kočka pouštní
Leguán madagaskarský
Želva pardálí
Anolis rytířský
Leguán kubánský
Amazonán modrobradý
Liška polární
Klokánek králikovitý
Klokánek králikovitý
Ara ararauna
Leguán madagaskarský
Klokánek králikovitý
Ara ararauna
Klokánek králikovitý
Hroznýšovec kubánský
Klokánek králikovitý
Bazilišek zelený
Psoun prériový
Čukvala zavalitá
Ara ararauna
Klokánek králikovitý
Leguán madagaskarský
Ara ararauna

ADOPTIVNÍ RODIČE DO 5 000 Kč

Aneta a Juliánka Hartmannovi
Anna a Jiří Lefnerovi
Bedřich Čížek
Brněnské písničkové tetiny Klotylda a Matylda
Byznys servis s.r.o.
Dalibor Kocich
Daniel Orel
David Polach
Dětský divadelní soubor Brnkadla
Dore Luth
Drahomíra a Luděk Fadrhoncovi
Eva Cejnarová
Eva Drozdová

Kulan
Vlk arktický
Vlk arktický
Koza kamerunská
Kočka pouštní
Rosomák sibiřský
Orel kamčatský
Vlk arktický
Sovice sněžní
Kiang
Kočka pouštní
Binturong
Kočka pouštní

SEZNAM ADOPTIVNÍCH RODIČŮ A SPONZORŮ /

LIST OF ADOPTIVE PARENTS AND SPONSORS

Filip Nový	Kakadu bílý
Hana a Martin Hromadovi	Osmák degu, psoun prériový
Hana Mašlanová	Tamarin žltoruký
Helena Cvilinková	Liška polární, dvojjazyčník haitský
Helena Forštová	Kulan
Ing. Lucie Zumrová PhD.	Lišky polární
Ing. Pavel Hanzl - Ajdul	Lemur běločelý
Ivana Langerová	Surikata
Jana a Honzík Řmotovi	Liška polární
Jana Trávníčková	Lemur běločelý
Jindra Čurdová	Pekari bělohlavý
Jiří Komínek	Ostralka štíhlá, čukvala zavalitá
Jiří Kostelník a Lucie Benešová	Klokan Bennettův
Josef Řídký	Sovice sněžní
Klub zastupitelů města Brna zvolených za KSČM	Surikata
Kohnova Lenka	Surikata
Krojovaná skupina Komíňáček	Surikata
Ladislav Chrást	Lemur běločelý
Luděk Fadrhonc	Kočka pouštní
Marie Hutáková	Surikata
Mgr. Bc. Ivo Nejezchleb, advokátní kancelář	Vlk arktický
Miroslav Šišák	Surikata
MUDr. Hamtilová Irena	Kočka pouštní
MUDr. Lukáš Pantůček, Ph.D.	Kajmánek trpasličí
MUDr. Vladimír Škoda	Kalous ušatý
Nekvapilová Helena	Kakadu růžový
Nikol Pantůčková	Nosál červený
Občanské sdružení ABANICO	Surikata
Obchodní partneři rádia Kiss Hády	Kakadu palmový
Oddělení lékařské genetiky FN Brno	Anakonda velká, jespák bojovný
Pavel Hutař	Bobr kanadský
Pavla Plánská a Jaroslav Švoma	Kočka pouštní
Petr Kotačka	Hroznýš duhový
Přichystal Martin	Klokan rudokrký
Přírodní prostředky ORGANIC, zast. Leopoldem Sobotkou	Ovce domácí - Jákobova
REISSWOLF s.r.o.	Vlk arktický
Scholasterová Viktorie	Kapybara
ŠD při ZŠ Úvoz	Surikata
Sdružení přátel školy při ZŠ TGM Zastávka u Brna	Liška polární, piraňa
Šilerová Jana	Surikata
Studenti PdF MU, obor učitelství přírodopisu 1. ročník, zast. Ing. Helenou Jedličkovou	Mara stepní, lama alpaka, jelen milu, nosál červený
Šubrtová Zuzana	Kotul veverovitý

SEZNAM ADOPTIVNÍCH RODIČŮ A SPONZORŮ /

LIST OF ADOPTIVE PARENTS AND SPONSORS

Taušová Olga
Televizní kanál MINIMAX
Tercie B Gymnázium Brno-Řečkovice
Trdelnik.com zast. Ing. Radkem Lukou
Třída 1.C4, Gymnázia Křenová
Třída 1.D4, Gymnázia Křenová
Třída 2.A6, Gymnázia Křenová
Věra Kselíková
Veronika Šišáková
Veterinární klinika AXA, zastoupená MVDr. Irenou Packovou
Viktorie Scholasterová
Vladěna Obrová
VODÁK sport, s.r.o.
Vojtěch Damek
Vranováček – Junior, Dům dětí a mládeže
Wanke Nikola
Žáci a pedagogové ZŠ Palackého, Brno
Zdeňka a Eva Štěpánkovy
ZUŠ a MŠ Lomnice

Bobr kanadský
Pekari bělobradý
Lemur běločelý
Kulan
Klokan Bennettův
Klokan Bennettův
Lemur běločelý
Vousivka žabohlavá, Ibis posvátný
Kočka pouštní
Kočka pouštní
Kapybara
Lama vikuňa
Liška polární, piraně
Anakonda velká
Nezadáno
Vlk arktický
Lemur běločelý
Klokánek králikovitý
Vlk arktický

ADOPTIVNÍ RODIČE DO 10 000 Kč

ACAIMANIA - největší dovozce mraženého acai
Diana Wiczorková
Divadlo KORÁB
DRAKAS, zast. Jiřím Němečkem
Hana Tichá
Ing. Miloš Zeman - Strana Práv Občanů ZEMANOVCÍ
Jan Kmuníček
Jana Mazálková
Jana Řepa Kučerová
Jitka Babáková
JUDO SK Královo Pole o.s.
JUDr. Zuzana Malaníková
Measurement Technic Moravia Ltd.
Mgr. Stanislava Štencová
Novomanželé Petra a Petr Dohnalovi
Bc. Onderka Roman
Oriflame
Polášková Jana
PPG Industries Czech Republic s.r.o.
Rafaela Šimková
Taneční divadlo MIMI FORTUNAE
Vladimír Kendík

Nestor kea
Ratufa cejlonská, Vlk arktický, Psoun prériový
Pavián anubi, Kakadu palmový, Papoušek žako
Nosál červený, Psoun prériový
Sob polární
Rosomák sibiřský
Tapír jihoamerický
Kůň Převalského
Tapír jihoamerický
Vlk arktický, bobr kanadský
Rosomák sibiřský
Výr velký
Jaguarundi
Vlk arktický, liška polární
Paviáni anubi (pár)
Orel kamčatský
Surikata
Rys kanadský
Zebra Chapmanova, ekletus různobarvý
Ústříčník velký, tapír jihoamerický
Pakůň modrý
Vlk arktický

SEZNAM ADOPTIVNÍCH RODIČŮ A SPONZORŮ /

LIST OF ADOPTIVE PARENTS AND SPONSORS

ADOPTIVNÍ RODIČE DO 20 000 Kč

Country and western NOVÍ KASKADÉŘI	Zebra Grévyho
Faster CZ spol. s.r.o.	Lama vikuňa, vlk arktický, surikata, leguán kubánský, jespák bojovný
Gratcl s.r.o., voda, topení plyn	Takin indický
Luboš Cvilínek	Bizon americký
MUDr. Lenka Doležalová	Kakariki rudočelý, lemur běločelý, ratufa cejlonská, nosál červený, sovice sněžní, tapír jihoamerický, sýček obecný
Revmacentrum MUDr. Mostera s.r.o.	Šimpanz
ŠIMEK 96 spol. s.r.o.	Mara stepní, lama alpaka, surikata, želva paprscitá
SOŠ a SOU strojírenské	
a elektrotechnické, Trnkova, Brno	Vlk arktický, kajmánek trpasličí, surikata, tamarín žlutoruký
Žáci a učitelé ZŠ Sirotkova	Pavián anubi
Žáci I. a II. stupně ZŠ Rosice	Páv korunkatý, klokánek králikovitý, ara zelenokřídlý, labuť koskoroba, rys kanadský, psoun prériový

ADOPTIVNÍ RODIČE DO 50 000 Kč

KVV ČSSD Jihomoravského kraje	Surikata
TOI TOI sanitární systémy s.r.o.	Mandríl rýholící, lachtan jihoafrický

ADOPTIVNÍ RODIČE NAD 100 000 Kč

SPP CZ,a.s.	Medvěd kamčatský - mláďata
-------------	----------------------------

PŘÍSPĚVATELÉ NA CHOV - DO 500 Kč

Černá Eliška	Tapír jihoamerický
Dagmar Prchalová	Anakonda velká
Dana Vondráková	Vlk arktický
doc. MUDr. Ivan Čundrle, CSc.	Medvěd lední
Ing. Pavlína Trajtělová	Medvěd kamčatský
JUDr. Tomáš Truschinger - AK Kučera a Truschinger	Medvěd lední
Julie a Štěpán Tůmovi	Surikata
Kristýna Pížová	Psoun prériový
Markéta Mojžýšková	Surikata
Martin Zattovič	Medvěd kamčatský
Milan Jaroš	Kočka pouštní
Nikola a Roman Hoškovi	Koza kamerunská
Nikoleta Pfefferová	Zebra Chapmanova
Radka Žáková	Medvěd kamčatský
Školní družina při ZŠ Novoměstské 21	Kapybara
Vavrová Jaroslava	Puštíček obecný

SEZNAM ADOPTIVNÍCH RODIČŮ A SPONZORŮ /

LIST OF ADOPTIVE PARENTS AND SPONSORS

DO 2 000 Kč

Adélka Juračková
Andrejka Chocholáčová
Angela Krüger
Bc. Zuzana Trávníčková
Dagmar a Radomír Bortlovi
Dominika Křenková
Erik Měkyna
Hana a Jindřich Tůmovi
Helena Adámková
Ing. Petra Školníková
Ivana Kuzmiaková
Jana Bartíková
Jana Macháčková
Jaromír Mitáš
Jiří Povolný
Jitka Němcová
Josef Šembera
Klára a Hana Škopkovy
Ladislav Krupica
Láska David
Lukáš Brňák a Zuzanka Hambalková
Mandžukova Jarmila
Marek Vašíček
Martin Rezler
Mílan Vrzal
MŠ Studánka, zast Janou Zrostovou
MUDr. Jana Novosadová
MUDr. Naděžda Formánková
Ondřej Burian
ORIFLAME - Eva Ludvová
Pavlna Plašilová
Petr Zarivnij
Pracovníci laboratoří Povodí Moravy s.p.
prof. Aleš Růžička
Radek Peňáz
René Ragas
Rodina Brožkova
Rodina Chrástova
Roman Růžička
ROYAL COM, s.r.o.
Soňa Ottová
Václav Kundera
Vlasta Plochová

Levhart cejlonský
Kůň domácí - shetlandský pony
Šimpanz
Medvěd lední
Jaguarundi
Vlk arktický
Leguán madagaskarský
Levhart cejlonský
Surikata
Medvěd kamčatský
Kočka pouštní
Medvěd lední
Levhart cejlonský
Levhart cejlonský
Tygr sumaterský
Žirafa síťovaná
Tygr sumaterský
Hoko červený
Rosomák sibiřský
Rosomák sibiřský
Leguán madagaskarský
Jeřáb mandžuský
Kaloň plavý
Kotul veverovitý
Pušтік obecný
Klokan Bennettův
Sovice sněžní
Vlk arktický
Vlk arktický
Surikata
Psoun prériový
Medvěd kamčatský
Ara ararauna
Medvěd kamčatský
Vlk arktický
Tapír jihoamerický
Liška polární
Mara stepní
Lachtan jihoafrický
Kůň domácí - pony domácí
Sovice sněžní
Vlk arktický
Kočka pouštní



SEZNAM ADOPTIVNÍCH RODIČŮ A SPONZORŮ /

LIST OF ADOPTIVE PARENTS AND SPONSORS

Vojtěch a Alena Wichovi
ŽVS Vesna, o.s.

Lama vikuňa
Tamarin žltoruký

DO 5 000 Kč

Dagmar a Jiří Kuncovi
Gabriela Brázdová
Jaroslav a Jiřina Vaňatkovi
Klára Girgleová
Kolektiv žáků ZŠ Kanice
Lucie Mokrejšová a Ondřej Zmund
Ondřej Píštěk
Petra Cibulková
Stanislav Strubl
Tomáš Böhm
Žáci 1.třídy ZŠ Pramínek
Žáci ZŠ Mutěnické 23
Žirafka Brentwood s.r.o., dětská obuv

Surikaty
Žirafa síťovaná
Sovice sněžní
Tygr sumaterský, piraňa
Tygr sumaterský
Lama alpaka
Velbloud dvouhrbý
Sob polární
Leguán madagaskarský, tygr sumaterský
Levhart cejlonský
Kotul veverovitý
Medvěd lední
Žirafa síťovaná

DO 10 000 Kč

Děti ze ZŠ Masarova
Ladislava Hradilová
SuperVyprodej.cz - Sales Growth Czech s.r.o.

Lachtan jihoafrický
Bazilišek zelený, dvojjazyčník haitský, bobr kanadský, lemur běločelý
Psoun prériový, pštros dvourpstý, mara stepní, tygr sumaterský

PŘÍSPĚVATELÉ NA CHOV - DO 20 000 Kč

EXPA - nails, s.r.o.

Medvěd lední

JINÝ ZPŮSOB PODPORY - DO 10 000 Kč

L-KONTAKT s.r.o.
Účastníci socializačních kurzů pro štěňata
při Veterinární klinice AXA

Příspěvek na chov zvířat v Zoo Brno

Příspěvek na chov zvířat v Zoo Brno

NAD 100 000 Kč

Unilever ČR, spol. s.r.o.

Příspěvek na projekt KURA KURA -
záchranná stanice pro želvy na ostrově
Nusa Penida v Indonésii



Zoologická zahrada města Brna,

příspěvková organizace
(zřizovatel: Statutární město Brno)
U Zoologické zahrady 46
635 00 Brno
tel.: 546 432 311
fax: 546 210 000
e-mail: zoo@zoobrna.cz
www.zoobrna.cz

Otevírací doba:

listopad až únor 9–16 hod.
březen a říjen 9–17 hod.
duben až září 9–18 hod.

Vstupné:

dospělí 100 Kč
rodinné vstupné (2 dospělí + 2-3 děti 3-15 let) 270 Kč
senioři, děti od 3 do 15 let, studenti, držitelé průkazu ZTP 70 Kč
děti do 3 let, ZTP/P, doprovod skupiny (1 osoba na 10 osob) zdarma

Výroční zpráva Zoo Brno, 2012

Vydala: Zoologická zahrada města Brna
Editor: Bc. Eduard Stuchlík
DTP: Ledok, spol. s r. o.
Fotografie (pokud autor není uveden): Eduard Stuchlík
První strana a potisk CD: medvědi kamčatští
Poslední strana: papoušci patagonští



ZOOLOGICKÁ ZAHRADA MĚSTA BRNA

příspěvková organizace
zřizovatel: Statutární město Brno

U Zoologické zahrady 46, 635 00 Brno
tel.: 546 432 311, fax: 546 210 000

e-mail: zoo@zoobrno.cz
www.zoobrno.cz