

ZOOLOGICKÁ ZAHRADA MĚSTA BRNA

THE ZOOLOGICAL GARDEN OF THE BRNO TOWN



V Ý R O Č N Í Z P R Á V A 2 0 0 7
T H E A N N U A L R E P O R T 2 0 0 7

ÚVODNÍ SLOVO ŘEDITELE	2
<i>The opening address of the Brno Zoo's Director</i>	
VEDENÍ ZOOLOGICKÉ ZAHRADY MĚSTA BRNA	6
<i>Management of the Brno Zoo</i>	
CHOVATELSKÝ ÚSEK	7
<i>Animal Breeding Departement</i>	
Stav chovaných zvířat k 31. 12. 2007 – bezobratlí	32
Stav chovaných zvířat k 31. 12. 2007 – paryby, ryby	33
Stav chovaných zvířat k 31. 12. 2007 – obojživelníci, plazi	36
Stav chovaných zvířat k 31. 12. 2007 – ptáci	38
Stav chovaných zvířat k 31. 12. 2007 – savci	41
VETERINÁRNÍ PÉČE	45
<i>Veterinary Care</i>	
EKONOMICKÝ ÚSEK	50
<i>Economic Department</i>	
TECHNICKÝ ÚSEK	53
<i>Technical Department</i>	
OBCHODNÍ ÚSEK	57
<i>Commercial Department</i>	
PROPAGAČNĚ VZDĚLÁVACÍ ÚSEK	59
<i>Promotional and Educational Department</i>	
Výukové programy	61
Prázdniny v zoo	62
Příměstský tábor pro Elpis	64
Zooterapie	66
Kampaň Madagaskar	69
Noc snů	70
Spolupráce s Klinikou dětské onkologie	75
Zvířata ze zoo v Národním divadle	79
Senioři v Zoo Brno	80
Nízkoprahový klub	85
Zoologické hry bez hranic	85
SEZNAM AKCÍ PRO VEŘEJNOST	91
<i>Programmes for our Visitors</i>	
STANICE MLADÝCH PŘÍRODOVĚDCŮ	99
<i>Young Natural Scientists' Station</i>	
ZAHRANIČNÍ KONTAKTY	101
<i>Foreign Contacts</i>	
ADOPTIVNÍ RODIČE A SPONZOŘI	107
<i>Adoptive Parents and Sponsors</i>	

ÚVODNÍ SLOVO ŘEDITELE ZOO BRNO

THE OPENING ADDRESS OF THE BRNO ZOO'S DIRECTOR

Dámy a pánové,

vážení a milí přátelé brněnské zoologické zahrady,

v právě uplynulém roce 2007 se bohužel nemůžeme pochlubit nějakou velkou stavební akcí, výstavbou nových pavilonů či výběhů. Naše úsilí patřilo drobné, mravenčí práci při přestavbách, v údržbě, rozšiřování a zdokonalování stávajících zařízení. Významných úspěchů jsme však po dobu sledovaného období dosahovali v péči o zvířata, v oblastech výstavní, chovatelské a osvětové, dále pak na poli odborného a vědeckého růstu našich pracovníků. Všechny tyto činnosti jsou nadmíru důležité a významně přispívají ke zviditelnění naší zoologické zahrady v tuzemsku a v zahraničí. Prostřednictvím tohoto úvodu chci čtenáři poskytnout stručný přehled našich loňských aktivit, které jsou následně daleko podrobněji rozvedeny v rozsáhlejších zprávách o činnostech jednotlivých úseků. V závěru pak se jen krátce zmíním o tom, čeho bychom chtěli dosáhnout v roce 2008.

Na počátku roku 2007 se nám podařilo uvést do pravidelného provozu vláček, dopravující malé i velké cestující od restaurace U Tygra k pavilonu exotických ptáků. Novou službu si návštěvníci okamžitě oblíbili a hojně ji využívají. Druhou etapu rekonstrukce Dětské zoo jsme úspěšně dokončili v závěru roku. Přestavba stájí v dětském areálu přinesla zvířatům podstatně lepší životní podmínky, ale v zázemí také zvýšila komfort



Ředitel Zoo Brno MVDr. Martin Hovorka, Ph.D.

pro chovatele. Nový objekt má navíc moderně zařízenou výukovou místnost, kde se budou konat osvětové akce určené veřejnosti. Provoz v dětské zoo nebyl přerušen ani během rekonstrukce, i když se v některých fázích přestavby uskutečňoval v náhradních prostorách. Dále jsme u spodní otočky vláčku vybudovali stánek s občerstvením, na hranicích zahrady vyrostla další nová část ochranného plotu a bývalý výběh ledních medvědů se poměrně náročnými úpravami změnil na expozici polárních lišek. Vybavení unikátního indiánského srubu jsme doplnili trvalou výstavkou oděvů, nástrojů a dalších užitkových a rituálních předmětů indiánů kmene Haida. Stěžejním úkolem minulého roku bylo zahájení prací na novém výběhu medvědů hnědých, bohužel z rozpočtových důvodů jsme museli záměr odložit. V příštím roce se pokusíme financování stavby zabezpečit z jiného zdroje, než je městský rozpočet – z evropských fondů. Na

rok 2008 jsme také museli odložit vybudování cesty pro pěší podél trasy přepravního vláčku.

V oblasti chovu zvířat nám největší radost udělali lední medvědi. Samice Cora porodila koncem listopadu dvě mláďata a o potomky se pečlivě stará. Dále se v zoo mj. rozmnožili kiangové východní, zebry Chapmanovy, pakoně modří, jeleni milu, losi evropští, bizoni američtí, velbloudi dvouhrbí, paovce hřivnaté, lamy krotké, kozorozi sibiřští, pony shetladští a emu hnědí. U tří ptáčích druhů – kakadu bílých, rarohů velkých a sov pálených – jsme zaznamenali prvoodchovy. Poprvé se v naší zoo narodili kosmani zakrslí – oba naše páry nejmenších opic přivedly na svět krásná mláďata.

Výměny zvířat s jinými zahradami nám umožnily sestavit novou skupinu vlků arktických – dvou samic a jednoho samce – a pár vlků hřivnatých. Po odchodu samce zebry Grévyho do USA se k našim samicím vrátil nepříbuzný samec, kterého jsme dočasně deponovali v Zoo Praha: náš chov tohoto druhu tak dostal nový impuls k další reprodukci.

V příštím roce hodláme pokračovat v úpravě trati, po které jezdí náš vláček, a pustíme se do třetí etapy rekonstrukce Dětské zoo. Mimo jiné tam vznikne několik odpočinkových míst výhledově s možnostmi grilování. Těším se, že také úspěšně dokončíme expozice rysů kanadských a rosomáků. Také se pustíme do projektové přípravy rekonstrukce jed-

noho z pavilonů opic tak, aby nadále poskytoval domov jen jedinému druhu – šimpanzům.

Rád očekávám, vážení přátelé, že Zoologické zahradě města Brna zachováte trvalou přízeň a budeme se po celý rok co nejčastěji setkávat v naší nádherné rezervaci, kde panuje báječná pohoda, jakou může člověku v tolika nádherných formách poskytovat jen živoucí a nadmíru moudrá příroda.

MVDr. Martin Hovorka, Ph.D.

Ladies and Gentlemen,

Dear friends of Brno Zoo, Unfortunately, we cannot be proud of a new, great construction event, like the building of pavilions or enclosures. Our efforts have been devoted to everyday small-scale activities during the reconstruction, maintenance, enlargement and improvement of the existing facilities. We have achieved great success during the period in question with animal care, in the areas of exhibitions, animal-keeping and education, and furthermore, in the professional and scientific growth of our employees. All these activities are exceedingly important and they contribute significantly to the promotion of our zoological gardens both in the Czech Republic and abroad. With the help

of this introduction, I would like to provide the reader with a brief overview of our activities last year which are described in far more detail in the more extensive news about the activities of the individual sections. At the end, I am going to mention briefly what we would like to achieve in the year 2008.

At the beginning of 2007, we managed to start the regular operation of a train which takes passengers both small and large from the U Tygra restaurant to the pavilion of exotic birds. The new service immediately became very popular amongst visitors and it was used frequently. The second stage of the reconstruction of the children's zoo was successfully completed at the end of the year. The reconstruction of the stables in the children's area brought considerably better living conditions for the animals, as well as improving the comfort of the zoo-keepers' facilities. The new building also has a teaching room with modern equipment where educational events for the public will take place.

The operation of the children's zoo wasn't interrupted even during the reconstruction, even though it took place on different premises during certain stages of the reconstruction. Furthermore, we built a refreshment stall at the lower train stop and at the

borders of the garden, another new section of protective fence was constructed and the previous polar bear enclosure was changed into an exhibit of polar foxes, with rather demanding alterations made. A permanent exhibition of clothes, tools and other utility and ritual objects of the Haida Indian tribe was added to the equipment of the unique Indian hut. The main task for last year was the launching of work on a new enclosure for brown bears; however, for budgetary reasons, we had to postpone this project. Over the coming year, we will try to secure financing of this construction from a different source than from the town's budget – from European funds. We also had to postpone the construction of a pedestrian path along the track of the railway train.

In the field of animal breeding, the polar bears brought us the most joy. The female, Cora, gave birth to two young at the end of November and she is looking after her offspring carefully. On top of that, Eastern kiang, Chapman's zebras, blue wildebeest, Pere David's deer, Eurasian elk, American bison, Bactrian camels, aoudads, llamas, Siberian ibex, Shetland ponies and emus have all multiplied at the zoo. We have witnessed the first breeding of three bird species – the white

cockatoo, the Saker falcon and the barn owl. For the first time, pygmy marmosets were born at our zoo – both our pairs of these, the smallest monkeys, gave birth to beautiful babies.

Animal exchanges with other zoos enabled us to put together a new pack of Arctic wolves – two females and one male – and a couple of maned wolves. After the male Grevy's zebra left for the USA, a non-related male returned to our females, who we have transferred to Prague Zoo for some time: our breeding of this species received a new impulse for further reproduction.

In the next year, we are planning to continue with the modifications to our train route, and we will start the third stage of the reconstruction of the

children's zoo. Among other things, several rest areas will be created there, and grilling will be possible there in the future. I am looking forward to the successful completion of the Canadian lynx and Gulo exhibits. We will also start the preparation of a project for the reconstruction of one of the ape pavilions so that it can continue to provide a home for only one species – chimpanzees.

I do hope, dear friends, that you will continue showing your interest in Brno Zoological Gardens, and I will be happy to see you as often as possible in our beautiful reservation full of fun and relaxation, in such varied and lovely forms that only the life-bearing wisdom of Mother Nature can provide.

MVDr. Martin Hovorka, Ph.D.

VEDENÍ ZOO BRNO K 31. 12. 2007

MANAGEMENT OF THE BRNO ZOO ON 31ST DEC 2007

MVDr. MARTIN HOVORKA, Ph.D.

ředitel

Director

RNDr. BOHUMIL KRÁL, CSc.

asistent ředitele

Assistant of the Director

Ing. ZDENĚK VRÁTNÝ

zástupce ředitele, vedoucí technického úseku

Vicedirector, Head of Technical Department

Ing. MIROSLAVA PIŠKULOVÁ

vedoucí ekonomického úseku

Head of Economical Department

MVDr. JAROSLAVA VAVŘINOVÁ

vedoucí obchodního úseku

Head of Commercial Department

Mgr. MIROSLAVA VITULOVÁ

vedoucí propagačně vzdělávacího úseku

Head of Promotional and Educational Department

MVDr. PETR ČÍHAL, CSc.

vedoucí chovatelského úseku

Head of Animal Breeding Department

POČET ZAMĚSTNANCŮ K 31. 12. 2007: 113



Lední medvědi

K poslednímu dni roku 2007 naše zoo chovala **1 568 zvířat 306 druhů**. Z toho bylo 317 savců 74 druhů, 198 ptáků 60 druhů, 155 plazů 43 druhů, 16 obojživelníků tří druhů, 810 ryb 101 druhů, dvě paryby jednoho druhu a 70 bezobratlých 24 druhů.

Do stavu jsou započítána jak zvířata v zoo na Mniší hoře, tak na Stálé akvarijní výstavě (SAV) na Radnické ulici. Přehled počtu zvířat chovaných v Zoo Brno na začátku a na konci roku 2007 uvádí následující tabulka:

Počty zvířat chovaných v Zoo Brno na začátku a na konci roku 2007

	Stav k 1. 1. 2007		Stav k 31. 12. 2007	
	ZOO + SAV		ZOO + SAV	
	počet kusů	počet druhů	počet kusů	počet druhů
Savci	312	78	317	74
Ptáci	211	76	198	60
Plazi	199	48	155	43
Obojživelníci	18	3	16	3
Ryby	1 203	94	810	101
Paryby	2	1	2	1
Obrotlovci celkem	1 945	300	1 498	282
Bezobratlí	16	4	70	24
Celkem	1 961	304	1 568	306



Samice Cora s mláďaty

Organizační struktura chovatelského úseku doznala oproti roku 2006 určitých změn. Abychom zlepšili řízení specifického provozu Dětské zoo, vytvořili jsme z ní samostatný revír. Zoo jich tedy nyní má šest: Šelmy, Parohatá, Ptačinec, Tropické království, Dětská zoo a Stálá



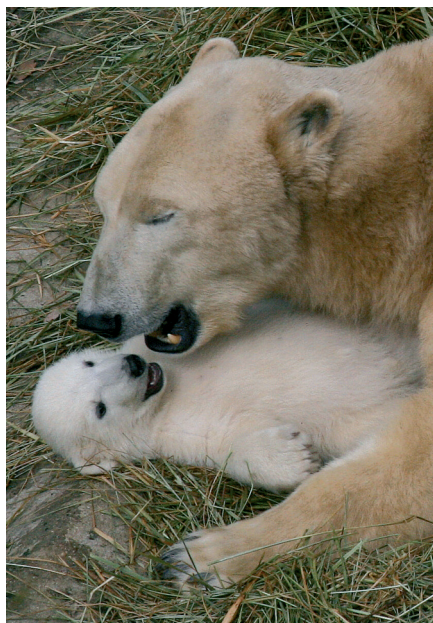
akvariijní výstava. Jihoamerickou expozici, která přechodně patřila k revíru Parohatá, jsme vrátili zpět k revíru Šelmy a expozici kasuárů a klokanů jsme z revíru Parohatá přeřadili k revíru Ptačinec. Jednotlivé revíry řídí revírník, který podléhá úsekovému zoologovi a ten vedoucímu úseku.

Nejvýznamnější chovatelskou událostí roku 2007 bylo v naší zoo narození dvou mláďat medvěda ledního (*Ursus maritimus*). Samice Cora rodila již potřetí, dva předchozí porody z let 2005 a 2006 byly z hlediska odchovu neúspěšné. Teprve po porodu z 23. 11. 2007 probíhal odchov přirozeným způsobem a samice se o obě medvíďata pečlivě starala. Pokud i další vývoj mláďat bude pokračovat bez komplikací, mohli by medvíďata i s matkou návštěvníci spatřit v jarních měsících roku 2008. Již v době březosti Cory musel být samec Umca izolován a později odvezen do Zoo Praha, kde stráví přibližně jeden rok a možná i tam zanechá další potomstvo.

Z druhů, které se v Zoo Brno pravidelně rozmnožují, se v roce 2007 narodila tato mláďata – tři paovce hřivnaté (*Ammatragus lervia*), dva jeleni milu (*Elaphurus davidianus*), velbloud dvouhrbý (*Camelus f. bactrianus*), dva pakoňe modří (*Connochaetes taurinus taurinus*), osm emu hnědých (*Dromaius novaehollandiae*), pět kozorožců sibiřských (*Capra sibirica*), kiang (*Equus kiang holdereri*), zebra Chapmanova (*Equus burchelli chapmani*), dva klokaní



Samice Cora s mláděty











Rodina kosmanů zakrslých

Bennettovi (*Macropus rufogriseus*), dva losi evropští (*Alces alces*), tři lamy krotké (*Lama glama*), bizon americký (*Bison bison*), šest ovcí Jákobových (*Ovis aries f. domestica*) a čtyři leguánci ostnití (*Sceloporus magister*). První odchovy se podařily u čtyř druhů: po dvou přírůstkůch zaznamenaly oba páry kosmanů zakrslých (*Callithrix pigmea*), dále se narodila sova pálená (*Tyto alba*) a raroh velký (*Falco cherrug*), uměle byl odchován

kakadu bílý (*Cacatua alba*). V Zoo Brno se během roku 2007 narodilo 92 mláďat. Nejvíce z nich samozřejmě patřilo k druhům, u nichž odchovy nečiní žádné potíže. V Dětské zoo přišlo na svět 19 mláďat domácích zvířat – především ovcí kamerunských a koz kamerunských. V tomto revíru se narodila i klisnička pony shetlandského (*Equus caballus f. caballus*), první hříbě po našem hřebci Felixovi, zapsaném v plemenné knize.



Líšky polární

Na vyšší chovatelské úrovni tak vzniká základ chovu těchto oblíbených poněků.

Pro zvýšení počtu chovaných druhů, doplnění chovných skupin a rozšíření genofondu jsme do Zoo Brno v roce 2007 dovezli 23 zvířat. Jednalo se o samici orla kamčatského (*Haliaeetus pelagicus*) dovezenou ze Zoo Tallinn a zatím umístěnou v Zoo Praha. Z pražské zoo jsme přivezli nepříbuzného samce zebry Grévého (*Equus grévnyi*). Nahradil našeho hřebce, kterého jsme přesunuli do Zoo Saint Louis v USA – pro americké chovy je jeho genetická výbava velice

přínosná. Do naší plánované expozice Beringia jsme ze Zoo Kazaň získali dva nové druhy: rosomáka sibiřského (*Gulo gulo*) a skupinu deseti lišek polárních neboli pesců (*Alopex lagopus*). Do stáda sobů polárních (*Randifer tarandus*) se začlenila mladá samice ze Zoo Praha. Ve snaze rozšířit genetickou základnu klokáneků králíkovitých (*Bettongia pecillata*) jsme dovezli samičku z polské Zoo Łódź, skupinu nandu pampových (*Rhea americana*) jsme doplnili o dvě mladé samice od soukromého chovatele. K samci vlka hřivnatého (*Chrisocion*

brachyurus) přibyla samice z nizozemské Zoo Amsterdam. Ze Zoo Olomouc dorazila samice kotula veverovitého (*Saimiri sciureus*) a pár kosmanů zakrských (*Callithrix pygmaea*). Po několika letech strávených v Zoo Ústí nad Labem se do Brna vrátil samec tygra sumaterského (*Panthera tigris sumatrae*), aby zaujal místo po uhynulém samci. Ze Zoo Plzeň jsme získali samici kapybary (*Hydrochoerus hydrochaeris*) výměnou za našeho samce. Ke konci roku jsme dovezli ze Zoo Sóstó v Maďarsku samce vlka arktického (*Canis lupus arcticus*) k našim dvěma vlčicím. Tropické království se stalo novým domovem šesti mla-

dých leguánků ostnitých (*Sceloporus magister*) ze Zoo Praha.

Na jaře příštího roku hodláme vyměnit samičku žirafy síťované (*Giraffa c. reticulata*), narozenou v naší zoo roku 2006, za stejně starou ze Zoo Dvůr Králové.

Brněnský výběh vlků obdržel v květnu 2007 cenu Bílého slona za 1. místo v soutěži Expozice roku 2006 (v kategorii Rekonstrukce). Soutěže, kterou organizuje občanské sdružení Česká zoo, se účastní české a slovenské zoologické zahrady. Rekonstrukce chovatelských zařízení a plánované úpravy expozic v Zoo Brno plynule pokračovaly i v roce 2007.



Kampar, samec tygra sumaterského



Mláďata lam krotkých



Mláďě velblouda dvouhrbého



Roční mláďě zebry Chapmanovy



Kuřata emu hnědého



Hříbě pony shetlandského s matkou



Losice s mláďaty



Uměle odchovávaný kakadu bílý



Raroh velký



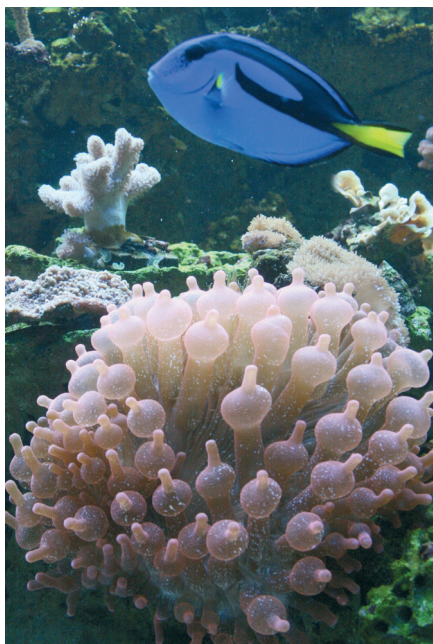
Sova pálená



Jeleni milu – samice s mláďaty



Kiangové



*Nové mořské akvárium
– sasanka vícebarvá a bodlok pestrý*

Do bývalého výběhu ledních medvědů, jehož úpravu jsme ukončili v srpnu 2007, jsme nejprve umístili dva vlky kanadské (*Canis lupus occidentalis*) a po jejich odsunu do jiné zoo expozici osadili skupinou sedmi lišek polárních

(*Alopex logopus*) – samci zůstali oddělení v zázemí, tento druh zatím nehodláme rozmnožovat. Zahájili jsme stavbu výběhu pro rysy kanadské (*Lynx canadensis*), která by měla být ukončena v průběhu prvního čtvrtletí 2008, a rekonstrukci expozice pro rosomáka sibiřského (*Gulo gulo*) – u tohoto druhu hodláme v nejbližší době vytvořit chovný pár. Rekonstrukci terária v pavilonu Tropické království na expozici Sonora, v níž hodláme chovat korovce jedovaté (*Heloderma suspectum*), ukončíme v lednu 2008. Na Stálé akvariijní výstavě jsme prováděli nutné opravy rámců a výměny nádrží, ale hlavně jsme do úspěšného konce přivedli novou expozici Korálový útes.

Rok 2007 byl již několikátým rokem naplňování Strategie rozvoje Zoo Brno. Doplňování druhové skladby chovaných zvířat tak probíhalo i nadále v souladu s tímto dlouhodobým konceptem. Následující tabulka ukazuje souhrn příjmů a výdajů zvířat v Zoo Brno za rok 2007 (bez příjmů a výdajů na Stálé akvariijní výstavě):

Příjmy a výdaje zvířat v Zoo Brno za rok 2007 (bez SAV)

POLOŽKA	SKUPINA						CELKEM
	SAVCI	PTÁCI	PLAZI	OBOJŽ.	RYBY	BEZOBR.	
	ks	ks	ks	ks	ks	ks	ks
Narozeno	73	15	4	0	0	0	92
Jiný příjem (nákup, deponace, dar, výměna atd.)	140	132	40	0	7	0	319
Celkem	213	147	44	0	7	0	411
Úhyn	74	71	64	0	54	0	263
Jiné odchody (vypuštění, vyřazení, škodná, únik, krádež)	142	87	26	0	0	0	255
Celkem	216	158	90	0	54	0	518

V kolekci brněnské zoologické zahrady se během roku 2007 nacházelo 20 druhů či poddruhů savců, ptáků a plazů,

jejichž chov řídí Evropské záchovné programy pro ohrožené druhy zvířat (EEP).

Druhy chované v rámci EEP

Druh	Počet zvířat k 1. 1. 2007
SAVCI	
adax (<i>Addax nasomaculatus</i>)	1
dželada (<i>Theropithecus gelada</i>)	2
klokáněk králikovitý (<i>Bettongia penicillata</i>)	3
kočka pouštní (<i>Felis margarita harrisoni</i>)	2
kočka rybářská (<i>Prionailurus viverrinus</i>)	1
kulan (<i>Equus h. kulan</i>)	2
kůň Převalského (<i>Equus przewalskii</i>)	3
lemur vari (<i>Varecia variegata</i>)	1
levhart cejlonský (<i>Panthera pardus kotiya</i>)	2
makak chocholatý (<i>Macaca n. nigra</i>)	3
mandril (<i>Mandrillus sphinx</i>)	2
medvěd lední (<i>Ursus maritimus</i>)	2
tapír jihoamerický (<i>Tapirus terrestris</i>)	2
tygr sumaterský (<i>Panthera tigris sumatrae</i>)	2
vlk hřívnatý (<i>Chrysocyon brachyurus</i>)	1
zebra Grévyho (<i>Equus grevyi</i>)	4
žirafa síťovaná (<i>Giraffa c. reticulata</i>)	4
celkem 17 druhů, 37 jedinců	
PTÁCI	
jeřáb mandžuský (<i>Grus japonensis</i>)	2
majna Rothschildova (<i>Leucopsar rothschildi</i>)	2
celkem 2 druhy, 4 jedinci	
PLAZI	
hroznýšovec kubánský (<i>Epicrates angulifer</i>)	1
celkem 1 druh, 1 jedinec	

EEP CELKEM 20 druhů, 42 jedinců

Chovatelský úsek

Animal Breeding Department

Mezinárodní plemenné knihy (ISB) vedly roce 2007 dva živočišné druhy chované v Zoo Brno, v Evropských ple-

menných knihách (ESB) bylo ve stejném období zaznamenáno 11 druhů savců, ptáků a plazů chovaných v Zoo Brno.

Druhy vedené v ISB

Druh	Počet zvířat k 1. 1. 2007
SAVCI	
kiang východní (<i>Equus kiang holdereri</i>)	4
celkem 1 druh, 4 jedinci	
PLAZI	
leguán kubánský (<i>Cyclura nubila</i>)	7
celkem 1 druh, 7 jedinců	
IBS CELKEM 2 druhy, 11 jedinců	

Druhy vedené v ESB

Druh	Počet zvířat k 1. 1. 2007
SAVCI	
rys evropský (<i>Lynx l. lynx</i>)	1
tamarín žlutoruký (<i>Saguinus midas</i>)	5
celkem 2 druhy, 6 jedinců	
PTÁCI	
kasuár pílbový (<i>Casuarus casuarus</i>)	2
nestor kea (<i>Nestor notabilis</i>)	1
orel kamčatský (<i>Haliaeetus pelagicus</i>)	1
celkem 3 druhy, 4 jedinci	
PLAZI	
leguán nosorohý (<i>Cyclura cornuta</i>)	6
orlicie bornejská (<i>Orlitia borneensis</i>)	6
želva amboinská (<i>Cuora amboinensis</i>)	2
želva ostnitá (<i>Heosemys spinosa</i>)	4
želva paprscitá (<i>Geochelone radiata</i>)	2
želva velká (<i>Heosemys grandis</i>)	1
celkem 6 druhů, 21 jedinců	
ESB CELKEM 11 druhů, 31 jedinců	



Základ smečky vlků arktických. Vpravo samec Atila



Atila, samec vlka arktického



Nová expozice Korálový útes

Stálá akvariijní výstava

Na začátku roku 2007 chovala Stálá akvariijní výstava 1176 zvířat 99 druhů, z toho bylo 16 bezobratlých čtyř druhů, dvě paryby jednoho druhu, 1142 ryb 89 druhů (1124 ryb 80 druhů sladkovodních a 18 ryb 9 druhů mořských), 11 obojživelníků tří druhů, tři plazi jednoho druhu a dva ptáci jednoho druhu.

Na konci roku 2007 bylo ve stavu Stálé akvariijní výstavy 882 zvířat 128 druhů, z toho 70 bezobratlých 26 druhů, dvě paryby jednoho druhu, 793 ryb 96 druhů (762 ryb 77 druhů sladkovodních a 31 ryb 19 druhů mořských), 10 obojživelníků tří druhů, pět plazů dvou druhů a dva ptáci jednoho druhu.

Předled počtu živočichů na SAV k 31. 12. 2007

SKUPINA	POČET DRUHŮ	POČET KUSŮ
bezobratlí	24	70
paryby	1	2
ryby	97	793
obojživelníci	3	10
plazi	2	5
ptáci	1	2
Celkem	128	882



Návštěvníci si prohlížejí expozici podmořské fotografie ve sklepení Stálé akvarijní výstavy

Velká nádrž s vrubozubci pavími (*Astronotus ocellatus*), umístěná v takzvané velké stěně, musela být v průběhu roku 2007 odstraněna. Vynutil si to její havarijní stav. Oprava spočívala v zesílení kritických míst v nosném stojanu. Další zásah si vyžádalo akvárium s korálovými rybami. Mořskou nádrž jsme nahradili novou a ke korálům a korálovým rybám přidali další druhy ryb, ale i bezobratlých. V části výstavy nazývané Rotunda jsme také vyměnili jednu menší sladkovodní nádrž.

Část teraristických zvířat jsme v roce 2007 zapůjčili na výstavu Tamtamy času, kterou pořádala CK Livingstone v prostorách lednického zámku až do ro-

ku 2008. Ve sklepních prostorách Stálé akvarijní výstavy byla ke konci roku 2007 instalována doplňková výstava podmořských fotografií, nazvaná Vraký Rudého moře. I tato výstava byla prodloužena do roku následujícího. V konferenční místnosti Stálé akvarijní výstavy se opět konaly pravidelné tiskové konference informující o dění v Zoo Brno.

I v roce 2007 jsme využívali darů zvířat – byli to například rájovec dlouhoploutvý (*Macropodus opercularis*), kančík přičnopruhý (*Archocentrus nigrofasciatus*), parmíčka žraločí (*Balantiocheilos melanopterus*), pakeříčkovec obecný (*Heteropneustes fossilis*), bichírek úhořovitý



Větevník *Euphyllia* sp.

(*Erpetoichthys calabaricus*). Nakoupili jsme mořské ryby a bezobratlé (převážně korálnatce).

Stálá akvarijní výstava zaznamenala v roce 2007 nárůst návštěvnosti přibližně o 30 % oproti minulému období.

Rádi bychom v budoucnu chovali další zajímavé druhy ryb a ostatních živočichů, především bychom chtěli rozšířit druhové spektrum obojživelníků a korálnatců.

Záchranná stanice pro handicapované živočichy

V období od 1. 1. do 31. 12. stanice přijala 265 zvířat 52 druhů, což je přibližně o třetinu více než v roce 2006. Většinou se jednalo o ohrožená mláďata a zraněné jedince. Nejčastěji jsme přijímali ježky, drozdy a sýkory. Více než polovina zvířat byla nalezena přímo v Brně,

ostatní pak v okolí menších obcí převážně v Jihomoravském kraji, ale v některých případech i ve Zlínském či Olomouckém kraji a v kraji Vysočina.

Přes dobrou zkušenost s telefonickými konzultacemi občanů s pracovníky zoo, které pomáhají snižovat počet zbytečně přijímaných zvířat, jsme, jako každý rok, čelili snaze přinášet jedince, kteří naši pomoc nepotřebují. Jde především o ježky nalezené v podzimním období či o mláďata ptáků, která se učí létat a nejsou ještě schopna uniknout přehnané pozornosti „zachránců“. Proto jsme v roce 2007 vydali a začali distribuovat letáky, které přehledně shrnují informaci o tom, kdy je pomoc pro nalezeného živočicha žádoucí, a kdy nikoli. Leták uvádí i základní pravidla chování při nálezu zraněného zvířete či přehled z tohoto hlediska významné legislativy a povinností z ní vyplývajících. Jsou v něm také zveřejněny adresy a telefonní čísla jak naší záchranné stanice, tak dalších nejbližších stanic sdružených v Národní síti záchranných stanic Českého svazu ochránců přírody.

Hlavním smyslem existence stanice je léčba zraněných zvířat, jejich rekonvalescence a návrat do volné přírody. V průběhu roku 2007 se to podařilo u 78 jedinců. U ptáků využíváme pro přípravu na vypuštění rozletové voliéry. Trvale handicapované jedince, kteří již nemohou v přírodě přežít, umísťujeme do expozic zoologické zahrady, kde je kromě běžných návštěvníků mohou vidět



První pomoc strakapodu prostřednímu

i žáci a studenti účastníci se vzdělávacích programů, během nichž se dovídají důležité informace o biologii a ochraně fauny České republiky. Do záchranné stanice se bohužel také často dostávají zvířata ve velmi špatném zdravotním stavu či se zraněními neslučitelnými se životem a mnoho jich uhynie nebo je humánně utraceno.

Vzhledem k tomu, že se prostory stanice nacházejí v těsné blízkosti veterinární ošetrovny, jsou zvířata pod stálou

kontrolou veterináře Zoologické zahrady Brno MVDr. Stanislava Mazánka, Ph.D. Ten tak může ihned stanovit diagnózu přijatého zvířete a ve většině případů okamžitě zahájit léčbu.

Také v roce 2007 pokračovala spolupráce s orgány ochrany přírody, obcemi a městskými úřady, s Městskou policií Brno a s dalšími organizacemi – například s brněnskou Veterinární a farmaceutickou univerzitou či Přírodovědeckou fakultou Masarykovy univerzity.

Obrat zvířat ve stanici handicapů a jejich početní stav k 31. 12. 2007

	STAV K 1. 1. 2007	INFEKCE	MLÁDATA	ODCHYT	OSTATNÍ	VYSÍLENÍ	ZRANĚNÍ	PRŮJEM 2007	PŘEDÁNÍ	ÚHYN	UTRACENÍ	VYPUŠTĚNÍ	ZTRÁTA	ÚHYN, UTRACENÍ	VÝDEJ 2007	STAV K 31. 12. 2007
Alexandr malý					1			1							0	1
Brhlík lesní							1	1		1					1	
Čáp bílý	1							0				1			1	
Červenka obecná					1		1	2		1		1			2	
Dlask tlustozobý							1	1		1					1	
Drozd zpěvný			8		2		10	20		15	2	3			20	
Fretka tchořovitá			2	1				3	2						2	1
Havran polní							2	2			1		1		2	
Holub domácí					1		1	2			1			1	2	
Hrdlička zahradní				1				1				1			1	
Ježek sp.		1	53	1	7		11	73	1	20	5	29		6	61	12
Ježek východní	8		2	1	1			4		5		5			10	2
Ježek západní	11		3					3		2		9			11	3
Jirčička obecná			10				1	11		8	1	2			11	
Kachna divoká			1					1		1					1	
Kalous ušatý			1					1		1					1	
Káně lesní								2	2		2				2	
Korálovka sp.				1				1		1					1	
Korela chocholátá				2	1			3	1						1	2
Kos černý			5				4	9		4	1	4			9	
Koza domácí				1				1	1						1	
Krahujec obecný							2	2		1		1			2	
Králíček obecný					1			1				1			1	
Králík domácí				1				1							0	1
Kuna skalní			14					14	14						14	
Ledňáček říční						1		1						1	1	
Linduška lesní			1					1		1					1	
Liška obecná			1					1							0	1
Moták pochop			1		1			2							0	2
Netopýr hvízdavý				1	7			8	1				6		7	1
Netopýr pestrý				1			1	2	2						2	
Netopýr sp.				2	2		1	5	3		1		1		5	
Papoušek horský				2				2							0	2
Pěnkava obecná							2	2		2					2	
Pích lesní			2					2				2			2	
Poštołka obecná	1		3	1	2		8	14	1	7	3	2	1		14	1
Prase divoké			1					1		1					1	
Puštík obecný			2		1			3		1		2			3	
Rorýs obecný			3		2		3	8		5		3			8	
Rosnička zelená				1				1				1			1	
Slepýš křehký							1	1		1					1	

	STAV k 1. 1. 2007	INFEKCE	MLÁDATA	ODCHYT	OSTATNÍ	VYSÍLENÍ	ZRANĚNÍ	PŘÍJEM 2007	PŘEDÁNÍ	ÚHYN	UTRACENÍ	VYPUSTĚNÍ	ZTRÁTA	ÚHYN, UTRACENÍ	VÝDEJ 2007	STAV k 31. 12. 2007
Sajka obecná			1		1		1	3		2	1				3	
Sova pálená							2	2		1	1				2	
Stehlík obecný					1			1		1					1	
Strakapoud prostřední					1		4	5		1		3		1	5	
Sýkora koňadra			16		2			18		16		2			18	
Špaček obecný			4					4		2		2			4	
Užovka obojková					1			1				1			1	
Veverka obecná			9		1	1		11		9		2			11	
Vlašťovka obecná			1				1	2		1	1				2	
Zajíc polní							1	1		1					1	
Zvonohlík zahradní					1			1				1			1	
Želva vroubená					1			1							0	1
Želva zelenavá					1			1							0	1
Celkový součet	21	1	143	19	39	2	61	265	26	113	20	78	9	9	255	31

Záchytné centrum CITES

V roce 2007 nenastala v tomto centru výraznější změna, neboť jsme nepřijali žádnou větší zásilku zvířat. V jeho péči zůstalo 52 želv zelenavých (*Testudo hermanni*), pocházejících ze skupiny želv zabavených a odebraných původnímu majiteli Českou inspekcí životního prostředí v roce 2004. K nim přibýlo během roku 2007 dalších 6 zabavených je-

dinců želv téhož druhu a jeden papoušek mniší (*Myiopsitta monachus*).

Stanice mladých přírodovědců

Zoologická zahrada města Brna chová zvířata také ve své Stanici mladých přírodovědců, kde k poslednímu dni roku 2007 evidovala 52 kusů 21 druhů. Orientační přehled zvířat této stanice uvádí následující tabulka:

Seznam zvířat ve Stanici mladých přírodovědců

druh	latinsky	počet kusů	M	F	UNK
1 Agama vousatá	<i>Pogona vitticeps</i>	2	0	0	2
2 Amazoňan modrobradý	<i>Amazona festiva</i>	1	1	0	0
3 Andulka	<i>Melopsittacus undulatus</i>	1	0	1	0
4 Ara ararauna	<i>Ara ararauna</i>	1	1	0	0
5 Činčila vlnatá	<i>Chinchilla laniger</i>	1	0	1	0
6 Fretka	<i>Mustela furo</i>	3	1	2	0
7 Gekončík noční	<i>Eublepharis macularius</i>	2	1	1	0
8 Ještěrka zelená	<i>Lacerta viridis</i>	1	0	0	1

9	Korela	<i>Nymphicus hollandicus</i>	2	0	1	1
10	Králík domácí	<i>Oryctolagus cuniculus v. edulis</i>	1	1	0	0
11	Králík domácí - zakrstlý	<i>Oryctolagus cuniculus v. edulis</i>	3	2	1	0
12	Křeček zlatý	<i>Mesocricetus auratus</i>	4	3	1	0
13	Křeček džungarský	<i>Phodopus sungorus</i>	1	0	0	1
14	Kuna skalní	<i>Martes foina</i>	1	1	0	0
15	Morče domácí	<i>Cavia porcellus</i>	4	2	2	0
16	Osmák degu	<i>Octodon degu</i>	13	0	6	7
17	Pískomil mongolský	<i>Meriones unguienratus</i>	5	1	4	0
18	Psoun préríjový	<i>Cynomys ludovicianus</i>	1	0	0	1
19	Scink šestipruhý	<i>Chalcides sexlineatus</i>	1	0	0	1
20	Užovka červená	<i>Elaphe guttata</i>	1	1	0	0
21	Užovka domácí	<i>Boaedon fuiginesis</i>	2	0	0	2
22	Želva zelenavá	<i>Testudo hermanni</i>	1	0	0	1

celkem 52 kusů, 21 druhů

MVDr. Petr Číhal, CSc.

SUMMARY: As of the last day of the year 2007, 1 568 animals of 306 species were kept in our zoo. Out of this, there were 317 mammals of 74 species, 198 birds of 60 species, 155 reptiles of 43 species, 16 amphibians of three species, 810 fish of 101 species, two cartilaginous fish of one species and 70 invertebrates of 24 species. These figures include both the animals kept on Mniší hora and those at the Permanent Aquarium Exhibition (SAV).

The organizational structure of the breeding section underwent certain changes in comparison with the year 2006. In order to improve the management of the specialised children's zoo operation we made it into a separate section. The zoo is now divided into six such sections:

Predators, Antlered Animals, the Bird Enclosure, the Tropical Kingdom, the Children's Zoo and the Permanent Aquarium Exhibition. The South-American exhibit, which was temporarily placed in the Antlered Animals section, returned to the Predators section, and the exhibit of cassowaries and kangaroos moved from the Antlered Animals section into the Bird Enclosure. The individual sections are managed by a section manager who is responsible to the section zoologist who in turn works under the head of the section.

*The most important breeding event of the year 2007 was the birth of two polar bear cubs (*Ursus maritimus*). It was third time the female, Cora, had given birth; the previous two births from the years*

2005 and 2006 were not successful as far as breeding is concerned. It was only after the birth on 23.11. 2007 that the nursing took place naturally and the female looked after both young bears carefully. If the further development of the young goes well without any complications, the little bears and their mother may be viewed by visitors in the spring months of 2008.

The following young, which were born in 2007, belong to species which regularly multiply at Brno Zoo: three aoudads (*Ammatragus lervia*), two Pere David's deer (*Elaphurus davidianus*), a Bactrian camel (*Camelus f. bactrianus*), two blue wildebeests (*Connochaetes taurinus taurinus*),

eight emus (*Dromaius novaehollandiae*), five Siberian ibexes (*Capra sibirica*), a kiang (*Equus kiang holdereri*), a Chapman's zebra (*Equus burchelli chapmani*), two red-necked wallabies (*Macropus rufogriseus*), two Eurasian elks (*Alces alces*), three llamas (*Lama glama*), an American bison (*Bison bison*), six Jacob domestic sheep (*Ovis aries f. domestica*) and four spiny lizards (*Sceloporus magister*). Four species were successfully bred for the first time: two Pygmy marmoset pairs (*Callithrix pigmea*) had two babies each, also a Barn owl and Saker falcon were born, and a white cockatoo was bred artificially. During the year 2007, 90 young were born at Brno Zoo.

SEZNAM CHOVANÝCH ZVÍŘAT

LIST OF ANIMALS KEPT

ČESKÝ NÁZEV LATINSKÝ NÁZEV	1. 1. 2007	NAROZENÍ / BIRTH	PŘÍCHOD / ARRIVAL *	ÚHYN / DEATH	ODCHOD / DEPARTURE **	31. 12. 2007	POZNÁMKA	CITES	EEP, ISB, ES, B, RDB
-------------------------------	------------	------------------	---------------------	--------------	-----------------------	--------------	----------	-------	----------------------

BEZOBRATLÍ/INVERTEBRATA

kmen: Žahavci (Cnidaria)

třída: Korálnatci (Anthozoa)

řád: Sasanky (Actinaria)

Sasanka čtyřbarvá <i>Entacmaea quadricolor</i>	0		1			1			
Sasanka <i>Rhodactis</i> sp.	0		1			1			

řád: větevníci (Madreporaria)

Větevník <i>Acropora</i> sp.	0		3			3			
Útesovník <i>Caulastrea furcata</i>	0		1			1			
Větevník <i>Euphyllia</i> sp.	0		3			3			
Okulína <i>Galaxea</i> sp.	0		1			1			
Montipora <i>Montipora</i> red	0		1			1			
Papírník <i>Oxyphora</i> sp.	0		1			1			
Houbovník <i>Pavona cactus</i>	0		1			1			
Houbovník <i>Pavona decussata</i>	0		1			1			
Pórovník <i>Pocillopora</i> sp.	0		1			1			
Pórovník <i>Seriatopora</i> sp.	0		1			1			
Dendrofyta <i>Turbinaria</i> sp.	0		1			1			

řád: sasankovci (Zoantharia)

Sasankovec <i>Zoanthia</i> sp.	0		1			1			
--------------------------------	---	--	---	--	--	---	--	--	--

řád: laločníci (Alcyonaria)

Laločnice <i>Sarcophyton</i> sp.	0		1			1			
Laločnice <i>Sinularia</i> sp.	0		1			1			
Laločník <i>Xenia</i> sp.	0		1			1			

kmen: Měkkýši (Mollusca)

třída: Plži (Gastropoda)

řád:

Donka <i>Astraea</i> sp.	0		10			10			
Višatka <i>Nassarius</i> sp.	0		10			10			

třída: Mliži (Bivalvia)

řád: listožábři (Eulamellibranchiata)

Zéva hladká <i>Tridacna depressa</i>	0		3			3			
--------------------------------------	---	--	---	--	--	---	--	--	--

kmen: Členovci (Arthropoda)

třída: Pavoukovci (Arachnida)

řád: štíři (Scorpionida)

Veleštír císařský <i>Pandinus imperator</i>	0,0,2					0,0,2			
---	-------	--	--	--	--	-------	--	--	--

třída: Korýši (Crustacea)

řád: desetinožci (Decapoda)

Rak mramorový <i>Procambarus</i> sp.	0,0,10		0,0,4			0,0,14			
--------------------------------------	--------	--	-------	--	--	--------	--	--	--

Rak modrý <i>Procambarus troglodytes</i>	0,0,1		0,0,1	0,0		
Krevetka pruhovaná <i>Lysmata ambainensis</i>	0,0	0,0,6		0,0,6		
kmen: Osnokožci (Echinodermata)						
třída: Ježovky (Echinoidea)						
Ježovka diadémová <i>Diadema setosum</i>	3		3	0		
třída: Hvězdýši (Stelleroidea)						
Hvězdička <i>Archaster angulatus</i>	0		4	4		

PARYBY/CHONDRICHTHYES

řád: rejnoci (Rajiformes)						
čel.: Trnuchovití (<i>Dasyatidae</i>)						
Trnucha <i>Potamotrygon reticulatus</i>	0,0,2			0,0,2		

RYBY/PISCES

třída: Paprskoploutví (Actinopterygii)						
podtř.: Chrupavčití (Chondrostei)						
řád: mnohoploutví (Polypteriformes)						
čel.: Polypteridae						
Bichírek úhořovitý <i>Erpetoichthys calabaricus</i>	0,0			0,0,1		
podtř.: Kostnatí (Neopterygii)						
řád: ostnožazyční (Osteoglossiformes)						
čel.: Notopteridae						
Nožovec velký <i>Chitala chitala</i>	0,0,8		0,0,1	0,0,7		
řád: holobříši (Anguilliformes)						
čel.: Muraenidae						
Murěna příčnopruhá <i>Gymnomuraena zebra</i>	0,0	0,0,1		0,0,1		
řád: máloostní (Cypriniformes)						
čel.: Cyprinidae						
Amur bílý <i>Ctenopharyngodon idella</i>	0,0,1			0,0,1	0,0	
Amuřice Hoesenova <i>Leptobarbus hoeveni</i>	0,0,4				0,0,4	
Kapř obecný <i>Cyprinus carpio</i>	0,0,3			0,0,3	0,0	
Kapř obecný f. koi <i>Cyprinus carpio f. koi</i>	0,0,51		0,0,7		0,0,44	
Závojnátka čínská <i>Carasius a. auratus var. bic.</i>	0,0,2		0,0,2		0,0	
Labeo červenoploutvé <i>Epalzeorhynchus frenatum</i>	0,0	0,0,1			0,0,1	
Labeo červenocasé <i>Epalzeorhynchus bicolor</i>	0,0,2	0,0,1	0,0,1		0,0,2	
Parmička žraločí <i>Balantiocheilus melanopterus</i>	0,0,1	0,0,2	0,0,2		0,0,1	
Parmička Schwanefeldova <i>Barbodes schwanefeldi</i>	0,0,2				0,0,2	
Parmička z Oděsy <i>Puntius sp. „odessa“</i>	0,0,16		0,0,2		0,0,14	
Parmička nádherná <i>Puntius conchonius</i>	0,0,34		0,0,16		0,0,18	
Parmička purpurová <i>Puntius nigrofasciatus</i>	0,0,46		0,0,12		0,0,34	
Parmička zlatá <i>Puntius semifasciolat. schuberti</i>	0,0,14		0,0,4		0,0,10	
Razbora klinoskvná <i>Trigonostigma heteromorpha</i>	0,0,18		0,0,14		0,0,4	
čel.: Gyrinocheilidae						
Přisavka thajská <i>Gyrinocheilus asymerieri</i>	0,0,3		0,0,1		0,0,2	
Přisavka thajská <i>Gyrinocheilus asym. var. gold</i>	0,0,6				0,0,6	
řád: trnoblíši (Characiformes)						
čel.: Lebiasinidae						
Drobnouška Beckfordova <i>Nannostomus beckfordi</i>	0,0,9		0,0,6		0,0,3	
čel.: Characidae						
Neonka černá <i>Hypphessobrycon herbertaxelrodi</i>	0,0,12		0,0,1		0,0,11	
Neonka červená <i>Paracheirodon axelrodi</i>	0,0,160		0,0,115		0,0,45	

Seznam chovaných zvířat

Piraña Nattererova <i>Pygocentrus nattereri</i>	0,0,19		0,0,1	0,0,11		0,0,9		
Piraña hrbatá <i>Serrasalmus gibbus</i>	0,0,4					0,0,4		
Piraña stříbřitá <i>Serrasalmus rhombeus</i>	0,0,3					0,0,3		
Tetra slepá <i>Astynax jordani</i>	0,0,9					0,0,9		
Tetra červenoploutvá <i>Aphyocharax anisitsi</i>	0,0,23			0,0,21		0,0,2		
Tetra černá <i>Gymnacorhynchus ternetzi</i>	0,0,16			0,0,7		0,0,9		
Tetra červená <i>Hyphessobrycon flammaeus</i>	0,0,8			0,0,8		0,0		
Tetra kosočtverečná <i>Hemigrammus caudovittatus</i>	0,0,1			0,0,1		0,0		
Tetra měděná <i>Hemigrammus nana</i>	0,0,27			0,0,16		0,0,11		
Tetra žhavá <i>Hemigrammus erythrozonus</i>	0,0,17			0,0,7		0,0,10		
Tetra krvavá <i>Hyphessobrycon eques</i>	0,0		0,0,1	0,0,1		0,0		
Tetra neonová <i>Paracheirodon innesi</i>	0,0		0,0,28	0,0,11		0,0,17		
Tetra diamantová <i>Moenkhausia pittieri</i>	0,0,14			0,0,1		0,0,13		
Tetra konžská <i>Phenacogrammus interruptus</i>	0,0,7			0,0,1		0,0,6		
Tetra křivopruhá <i>Thayeria boehlkei</i>	0,0,14					0,0,14		
řád: sumci (Siluriformes)								
čel.: Bagridae								
Sumček jávský <i>Mystus vittatus</i>	0,0,2					0,0,2		
čel.: Siluridae								
Sumec velký <i>Silurus glanis</i>	0,0					0,0	+ 0,0,1 private	
Sumeček prúsivitý <i>Kryptopterus bicirrhus</i>	0,0,3			0,0,1		0,0,2		
čel.: Schilbeidae								
Sumčik stříbřitý <i>Schilbe mystus</i>	0,0,1					0,0,1		
čel.: Pangasiidae								
Pangas vláknoploutvý <i>Pangasius santhongsei</i>	0,0,5		0,0,10	0,0,2	0,0,10	0,0,3		
Pangas dolnooký <i>Pangasius hypophthalmus</i>	0,0,12			0,0,1	0,0,11	0,0		
Pangas žraločí <i>Pangasius sp.</i>	0,0		0,0,11			0,0,11		
čel.: Clariidae								
Keříčkovec žabí <i>Clarias batrachus</i>	0,0,6			0,0,3		0,0,3		
čel.: Heteropneustidae								
Pakeříčkovec obecný <i>Heteropneustes fossilis</i>	0,0,5		0,0,4			0,0,9		
čel.: Mochokidae								
Pěřovec skvrnitý <i>Synodontis eupterus</i>	0,0,3					0,0,3		
Pěřovec tečkovaný <i>Synodontis nigrita</i>	0,0,1					0,0,1		
čel.: Doradidae								
Trnovec pancéřnatý <i>Acanthodoras cataphractus</i>	0,0,1					0,0,1		
Trnovec bělopruhý <i>Platydoras costatus</i>	0,0,8			0,0,8		0,0		
čel.: Pimelodidae								
Anténovec barevný <i>Pimelodus pictus</i>	0,0,1			0,0,1		0,0		
čel.: Callichthyidae								
Pancéřníček panda <i>Corydoras panda</i>	0,0,7			0,0,3		0,0,4		
Pancéřníček kropanatý <i>Megalechis thoracata</i>	0,0,6			0,0,1		0,0,6		
čel.: Loricariidae								
Krunýřovec mnohotnný <i>Ancistrus multispinis</i>	0,0,34			0,0,5		0,0,29		
Krunýřovec velkoploutvý <i>Pterigoplichthys gibbiceps</i>	0,0,7			0,0,3		0,0,4		
Liposarkus pardálí <i>Liposarcus pardalis</i>	0,0,3					0,0,3		
čel.: Bedotiidae								
Gavůnek madagaskarský <i>Bedotia geayi</i>	0,0,1			0,0,1	0,0,2	0,0		
čel.: Melanotaeniidae								
Duhovka Boesemanova <i>Melanotaenia boesemani</i>	0,0,22				0,0,9	0,0,13		
Duhovka třípruhá <i>Melanotaenia trifasciata</i>	0,0,11	0,0,1			0,0,5	0,0,7		

rád: halančíkovci (Cyprinodontiformes)

čel.: Aplocheilidae

Štikovec páskovaný zlatý <i>Aplocheilichthys lineatus</i> var. gold	3,2,7		3,2,4	0,0,3		
---	-------	--	-------	-------	--	--

čel.: Poeciliidae

Mečovka mexická <i>Xiphophorus helleri</i>	0,0,12		0,0,4	0,0,8		
--	--------	--	-------	-------	--	--

Plata skvrnitá <i>Xiphophorus maculatus</i>	0,0,12	0,0,3	0,0,12	0,0,3		
---	--------	-------	--------	-------	--	--

Živorodka duhová <i>Poecilia reticulata</i>	0,0,76		0,0,56	0,0,20		
---	--------	--	--------	--------	--	--

Živorodka ostrotlamá <i>Poecilia sphenops</i>	0,0,24	0,0,25	0,0,2	0,0,47		
---	--------	--------	-------	--------	--	--

Živorodka velkoploutvá <i>Poecilia velifera</i>	0,0,8		0,0,6	0,0,2		
---	-------	--	-------	-------	--	--

čel.: Goodeidae

Gudea Eisenova <i>Xenotoca eiseni</i>	0,0,37	0,0,4	0,0,6	0,0,35		
---------------------------------------	--------	-------	-------	--------	--	--

rád: ostnoploutví (Perciformes)

čel.: Monodactylidae

Okatec stříbřitý <i>Monodactylus argenteus</i>	0,0,2		0,0,1	0,0,1		
--	-------	--	-------	-------	--	--

čel.: Cichlidae

Akara hnědá <i>Cleithracara maronii</i>	0,0,8			0,0,8		
---	-------	--	--	-------	--	--

Akara modrá <i>Aequidens pulchrus</i>	4,4,20		4,4,20	0,0		
---------------------------------------	--------	--	--------	-----	--	--

Perlovka rudá <i>Hemichromis lifaliti</i>	0,0,3		0,0,1	0,0,2		
---	-------	--	-------	-------	--	--

Perlovka červená <i>Hemichromis bimaculatus</i>	1,0,2		1,0,1	0,0,1		
---	-------	--	-------	-------	--	--

Cichlida mnohotná <i>Herotilapia multispinosa</i>	0,0,8		0,0,2	0,0,6		
---	-------	--	-------	-------	--	--

Kančík přičnoprutý <i>Archocentrus nigrofasciatus</i>	0,0	0,0,7		0,0,7		
---	-----	-------	--	-------	--	--

Kančík červenohrdlý <i>Thorichthys meeki</i>	0,0,4		0,0,1	0,0,3		
--	-------	--	-------	-------	--	--

Kančík „červený papoušek“ <i>Cichlasoma spp. Red parrot</i>	0,0,9		0,0,1	0,0,8		
---	-------	--	-------	-------	--	--

Pestřenec červený <i>Pelvicachromis pulcher</i>	1,1,6		1,1	0,0,6		
---	-------	--	-----	-------	--	--

Skalára amazonská <i>Pterophyllum scalare</i>	0,0,30		0,0,3	0,0,27		
---	--------	--	-------	--------	--	--

Tlamovec žlutocasý <i>Cyprichromis leptosoma</i>	0,0,11		0,0,7	0,0,4		
--	--------	--	-------	-------	--	--

Tlamovec čelnatý <i>Cyphotilapia gibberosa</i>	0,0,10	0,0,9	0,0,1	0,0,18		
--	--------	-------	-------	--------	--	--

Tlamovec Fuelebornův <i>Labeotropheus fueleborni</i>	0,0,4			0,0,4		
--	-------	--	--	-------	--	--

Tlamovec Trewavasové <i>Labeotropheus trewasvae</i>	0,0,34	0,0,2	0,0,4	0,0,32		
---	--------	-------	-------	--------	--	--

Tlamovec žlutý <i>Labidochromis caer. var. Yellow</i>	0,0,1	0,0,1		0,0,2		
---	-------	-------	--	-------	--	--

Tlamovec pestrý <i>Melanochromis auratus</i>	0,0,2			0,0,2		
--	-------	--	--	-------	--	--

Tlamovec spící <i>Nimbochromis venustus</i>	0,0	0,0,1		0,0,1		
---	-----	-------	--	-------	--	--

Tlamovec přeruššený <i>Melanochromis interuptus</i>	0,0,1		0,0,1	0,0		
---	-------	--	-------	-----	--	--

Tlamovec černožlutý <i>Pseudotropheus crabro</i>	0,0,2	0,0,1	0,0,3	0,0		
--	-------	-------	-------	-----	--	--

Tlamovec přičnoprutý <i>Pseudotropheus zebra</i>	0,0,20	0,0,11	0,0,11	0,0,20		
--	--------	--------	--------	--------	--	--

Tlamovec Duboisův <i>Tropheus duboisi</i>	0,0,32		0,0,11	0,0,21		
---	--------	--	--------	--------	--	--

Tlamovec Mooreův <i>Tropheus moorei</i>	0,0,55		0,0,6	0,0,49		
---	--------	--	-------	--------	--	--

Vrubozobec paví <i>Astronotus ocellatus</i>	0,0,10	0,0,6	0,0,4	0,0,12		
---	--------	-------	-------	--------	--	--

čel.: Gobiidae

Hlaváč dívčí <i>Valencienna puellaris</i>	0,0	0,0,2		0,0,2		
---	-----	-------	--	-------	--	--

čel.: Pomacanthidae

Pomčičk ohnivý <i>Centropyge loriculus</i>	0,0	0,0,1		0,0,1		
--	-----	-------	--	-------	--	--

čel.: Pomacentridae

Klaun Clarkův <i>Amphiprion clarki</i>	1,1		0,1	0,1	0,0	+ 1,0 private
--	-----	--	-----	-----	-----	---------------

Klaun očkátý <i>Amphiprion ocellaris</i>	0,0	0,0,6			0,0,6	
--	-----	-------	--	--	-------	--

Komorník běloocasý <i>Dascyllus aruanus</i>	0,0,6		0,0,1	0,0,5	0,0	+ 5,0 private
---	-------	--	-------	-------	-----	---------------

Sapín modrozitý <i>Chrysiptera parasema</i>	0,0,4				0,0,4	
---	-------	--	--	--	-------	--

Sapín žlutomodrý <i>Chrysiptera hemicyanea</i>	0,0	0,0,3			0,0,3	
--	-----	-------	--	--	-------	--

čel.: Labridae

Kněžík srpkovitý <i>Thalassoma lunaresema</i>	0,0,1				0,0,1	
---	-------	--	--	--	-------	--

Kněžík temný <i>Halioceres marginatus</i>	0,0	0,0,1			0,0,1	
---	-----	-------	--	--	-------	--

Seznam chovaných zvířat

Pyskoun rozpělený <i>Labroides dimidiatus</i>	0,0		0,0,1			0,0,1		
čel.: Siganidae								
Králíkovec liščí <i>Lo vulpinus</i>	0,0,1		0,0,1	0,0,1		0,0,1		
čel.: Acanthuridae								
Bodlok japonský <i>Acanthurus japonicus</i>	0,0		0,0,1			0,0,1		
Bodlok žlutooký <i>Ctenochaetus strigosus</i>	0,0		0,0,1			0,0,1		
Bodlok žutý <i>Zebrasoma flavescens</i>	0,0,1					0,0,1		
Bodlok fialový <i>Zebrasoma xanthurum</i>	0,0,1					0,0,1		
Bodlok pestrý <i>Paracanthurus hepatus</i>	0,0,1		0,0,1	0,0,1		0,0,1		
čel.: Blenniidae								
Slizoun pruhovaný <i>Salarias fasciatus</i>	0,0		0,0,1			0,0,1		
čel.: Belontiidae								
Čihavec zakrslý <i>Colisa lalia var. Cobalt</i>	0,0,11			0,0,10		0,0,1		
Čihavec perleťový <i>Trichogaster leeri</i>	0,0,1					0,0,1		
Čihavec zlatý <i>Trichogaster tricho. sumatranus</i>	0,0,2					0,0,2		
Rájovec dlouhoploutvý <i>Macropodus opercularis</i>	0,0,8		0,0,2	0,0,8		0,0,2		
Gurama velká <i>Osphronemus goramy</i>	0,0		1,0			1,0		
čel.: Callionymidae								
Vřeténka mandarin <i>Synchiropus splendidus</i>	0,0		0,0,1			0,0,1		
čel.: Channidae								
Hadohlavec asijský <i>Channa asiatica</i>	0,0,3			0,0,1		0,0,2		
řád: ropušnicotvární (Scorpaeniformes)								
čel.: Scorpaenidae								
Perutýn ohnivý <i>Pterois volitans</i>	0,0		0,0,2			0,0,2		
řád: čtverzubci (Tetraodontiformes)								
čel.: Balistidae								
Ostenec oranžovoprůžkatý <i>Balistapus undulatus</i>	0,0,1					0,0,1		
OBOJŽIVELNÍCI / AMPHIBIA								
řád: ocasatí (Caudata)								
čel.: Salamandridae								
Žebrovník Wahtlův <i>Pleurodeles waltl</i>	0,0,7				0,0,1	0,0,6		
čel.: Ambystomatidae								
Axolotl mexický <i>Ambystoma mexicanum</i>	0,0,3			0,0,1		0,0,2		
řád: žáby (Anura)								
čel.: Hylidae								
Rosnička včelí <i>Phrynohyas resinificatrix</i>	2,4,2					2,4,2		
PLAZI / REPTILIA								
řád: želvy (Testudinata)								
čel.: Chelidae								
Vousivka pestrá <i>Phrynops Geoffroanus</i>	2,0			1,0		1,0		
čel.: Pelomedusidae								
Tereka hnědá <i>Pelusios castaneus</i>	1,0					1,0		III
čel.: Chelydridae								
Kajmanka supí <i>Macrolemys temminckii</i>	0,0					0,0	+ 1,0 Zoo Praha	RDB
čel.: Trionychidae								
Kožnatka floridská <i>Apalone ferox</i>	1,1			0,1		1,0		
čel.: Emydidae								
Želva nádherná <i>Trachemys scripta elegans</i>	4,6,5		0,0,5	0,0,1		4,6,9		RDB

čel.: Bataguridae

Želva amboinská <i>Cuora amboinensis</i>	1,1				1,0	0,1	+ 1,0 Zoo Praha	II	ESB, RDB
Želva velká <i>Heosemys grandis</i>	0,1		0,1		0,1	0,1		II	ESB, RDB
Želva ostnitá <i>Heosemys spinosa</i>	1,3					1,3		II	ESB, RDB
Orlície bornejská <i>Orlitia borneensis</i>	1,5					1,5		II	ESB, RDB

čel.: Testudinidae

Želva zelená <i>Testudo hermanni</i>	2,2,48		1,2,18	2,4,36	0,0,14	1,0,16	+ 0,0,1 private	II	RDB
Želva žlutohnědá <i>Testudo graeca</i>	1,0			1,0		0,0		II	
Želva čtyřprstá <i>Testudo horsfieldii</i>	1,1,1		0,2	1,2,1		0,1		II	RDB
Želva vroubená <i>Testudo marginata</i>	0,0		1,0			1,0			
Želva paprskatá <i>Geochelone radiata</i>	1,1					1,1		I	ESB
Želva pardálí <i>Geochelone pardalis</i>	1,1					1,1		II	
Želva uhlířská <i>Geochelone carbonaria</i>	0,0,3					0,0,3		I	
Želva pavoukovitá <i>Pyxis arachnoides</i>	4,2					4,2		I	RDB

čel.: Carettochelyidae

Karetka novoguinejská <i>Carettochelys insculpta</i>	0,0,3					0,0,3		I	
--	-------	--	--	--	--	-------	--	---	--

rád: krokodýlové (Crocodylia)

čel.: Alligatoridae

Kajman brýlový paraguajský <i>Caiman crocodilus yacare</i>	1,1			1,0		0,1		II	
Kajmánek trpasličí <i>Paleosuchus palpebrosus</i>	1,1					1,1		II	

čel.: Crocodylidae

Krokodýl nilský <i>Crocodylus niloticus</i>	0,0					0,0	+ 0,1 private	II	
---	-----	--	--	--	--	-----	---------------	----	--

rád: Šupinatí (Squamata)**podřád: Lacertilia**

čel.: Iguanidae

Anolis rytířský <i>Anolis equestris</i>	0,3					0,3			
Bazilišek páskovaný <i>Basiliscus vittatus</i>	6,6			2,0	3,1	1,5	+ 3,1 Zoo Košice		
Bazilišek zelený <i>Basiliscus plumifrons</i>	2,3					2,3			
Čukvala zavalitá <i>Sauromalus obesus obesus</i>	3,0					3,0			
Leguán zelený <i>Iguana iguana</i>	3,3				2,0	1,3	+ 0,0,23 VFU Brno + 3,0,2 private	II	
Leguán kubánský <i>Cyclura nubila</i>	2,5					2,5		I	ISB, RDB
Leguán nosorohý <i>Cyclura cornuta</i>	0,1,5					3,3		I	ESB, RDB
Leguánek ostnitý <i>Sceloporus magister</i>	5,2	0,0,4		1,0		4,2,4			
Leguánovec obojkový <i>Crotaphytus collaris</i>	0,0,2		0,0,6	0,0,1		2,0,5			
Oplurus Cuvierův <i>Oplurus cuvieri cuvieri</i>	2,1,3					2,1,3			

čel.: Agamidae

Agama vousatá <i>Pogona vitticeps</i>	0,0,2					0,0,2			
---------------------------------------	-------	--	--	--	--	-------	--	--	--

čel.: Chamaeleonidae

Chameleon Jacksonův <i>Chamaeleo jacksonii</i>	1,1					1,1	+ 1,0 private	II	
Chameleon Mellerův <i>Chamaeleo melleri</i>	1,0			1,0		0,0		II	
Chameleon jemenský <i>Chamaeleo calyptratus</i>	1,0			1,0		0,0		II	

čel.: Eublepharidae

Gekončík noční <i>Eublepharis macularius</i>	1,1					1,1			
--	-----	--	--	--	--	-----	--	--	--

čel.: Cordylidae

Ještěrkovec žlutohrdý <i>Gerhosaorus flaviqularis</i>	1,0			1,0		0,0			
---	-----	--	--	-----	--	-----	--	--	--

čel.: Scincidae

Scink šestipruhý <i>Chalcides sexlineatus</i>	0,0,1		0,0,1		0,0,1	0,0,1			
---	-------	--	-------	--	-------	-------	--	--	--

Seznam chovaných zvířat

čel.: Lacertidae									
Ještěrka zelená <i>Lacerta viridis</i>	0,0,1					0,0,1			
čel.: Teiidae									
Dracena krokodýlovitá <i>Dracaena guianensis</i>	1,1					1,1			II
čel.: Anguillidae									
Blavor žlutý <i>Ophisaurus apodus</i>	0,0					0,0	+ 0,0,2 private		
čel.: Varanidae									
Varan nádherný <i>Varanus ornatus</i>	0,1				0,1	0,0	+ 0,1 Valencia Bioparc		II
řád: hadi (Serpentes)									
čel.: Boidae									
Anakonda velká <i>Eunectes murinus</i>	2,2					2,2	+ 0,0,2 Zoo Wien		II
Hroznýš královský <i>Boa constrictor</i>	0,1,1			0,1		0,0,1			II
Hroznýšovec duhový <i>Epicrates cenchria</i>	1,1					1,1			II
Hroznýšovec kubánský <i>Epicrates angulifer</i>	1,0					1,0			II EEP, ISB
čel.: Pythonidae									
Krajta koberecová <i>Morelia spilota variegata</i>	1,0					1,0			II
Krajta královská <i>Python regius</i>	0,1					0,1			II
Krajta zelená <i>Chondropython viridis</i>	0,0					0,0	+ 0,1 private		II
čel.: Colubridae									
Korálovka pruhovaná <i>Lampropeltis getula</i>	0,0		0,0,1	0,0,1		0,0			
Korálovka sedlátká sinaloaská <i>Lampropeltis triangulum sinaloae</i>	0,0		0,0,1	0,0,1		0,0			
Užovka amurská <i>Elaphe schrencki</i>	1,0			1,0		0,0	+ 1,0 private		
Užovka červená (albín) <i>Elaphe guttata</i>	1,1			0,1		1,0			
Užovka domácí <i>Boaedon fuliginosis</i>	0,0,3				0,0,1	0,0,2			
Užovka maurská <i>Natrix maurica</i>	0,0					0,0	+ 0,0,1 private		
Užovka proužkovaná <i>Tamnophis sirtalis</i>	0,0					0,0	+ 0,0,1 private		
Užovka taiwanská <i>Elaphe taeniura friesei</i>	1,1		1,0	0,1	1,0	1,0			

PTÁCI/AVES

řád: pštrosi (Struthioformes)									
čel.: Struthionidae									
Pštros dvoupřstý <i>Struthio camelus</i>	1,3					1,3	+ 0,0,1 Zoo Hodonín		
řád: nanduové (Rheiformes)									
čel.: Rheidae									
Nandu pampový <i>Rhea americana</i>	1,2		0,2	0,1		1,3			II RDB
řád: kasuárové (Casuariiformes)									
čel.: Dromaiidae									
Emu hnědý <i>Dromaius novaehollandiae</i>	1,1	0,0,8		0,0,2	0,0,6	1,1	+ 0,0,2 Zoo Helsinky + 0,0,3 Zoo Košice + 0,0,3 Zoo Baku		
čel.: Casuariidae									
Kasuár přílbový <i>Casuarus casuarus</i>	1,1					1,1	+ 1,0 Zoo Warszawa		ESB, RDB
řád: brodiví (Ciconiiformes)									
čel.: Ciconiidae									
Čáp bílý <i>Ciconia ciconia</i>	0,0,1				0,0,1	0,0			
čel.: Threskiornithidae									
Ibis posvátný <i>Threskiornis aethiopicus</i>	4,2,7			1,0		3,2,7			III
řád: vrubozobí (Anseriformes)									
čel.: Anatidae									
Berneška bělolící <i>Branta leucopsis</i>	0,0		1,0	1,0		0,0			

Husa velká <i>Anser anser</i>	0,0		1,1	1,1		0,0		
Husa domácí <i>Anser anser f. domestica</i>	0,0		1,2		1,2	0,0		
Husa domácí čínská <i>Anser cygnoides f. domestica</i>	0,0		1,2			1,2		
Husice magellanská <i>Chloephaga picta</i>	1,1					1,1		
Kachna divoká <i>Anas platyrhynchos</i>	0,0		0,0,1	0,0,1		0,0		
Kachnička mandarínská <i>Aix galericulata</i>	2,1,1					2,1,1		
Labuť koskoroba <i>Coscoroba coscoroba</i>	1,1					1,1		
Ostralka štíhlá <i>Anas acuta</i>	1,2		1,1			2,3		
řád: dravci (Falconiformes)								
čel.: Accipitridae								
Káně lesní <i>Buteo buteo</i>	1,1,4		0,0,1		1,0,5	0,1		II
Krahujec obecný <i>Accipiter nisus</i>	0,0,2		0,0,2	0,0,2	0,0,2	0,0		II
Moták pochop <i>Circus aeruginosus</i>	0,1,1		0,1,1		0,0,1	0,2,1		II
Orel bělohlavý <i>Haliaeetus leucocephalus</i>	1,0					1,0		I
Orel kamčatský <i>Haliaeetus pelagicus</i>	1,0					1,0		II ESB
Orel mořský <i>Haliaeetus albicilla</i>	0,0					0,0	+ 0,1 Zoo Jihlava + 0,1 private	I EEP, ISB
čel.: Falconidae								
Poštka obecná <i>Falco tinnunculus</i>	0,0,3		0,0,13	0,0,6	0,0,8	0,0,2		II
Raroh velký <i>Falco cherrug</i>	1,1	0,0,1				1,1,1		II
Sokol stěhovavý <i>Falco peregrinus</i>	0,1					0,1		I
řád: hrabavi (Galliformes)								
čel.: Cracidae								
Hoko červený <i>Crax rubra rubra</i>	0,1					0,1		III
čel.: Phasianidae								
Koroptev korunkatá <i>Rallulus rullul</i>	1,1,2	0,0,1		0,0,1		1,1,2		III
Páv korunkatý <i>Pavo cristatus</i>	5,7,1				0,5,1	5,2	+ 1,0 private	
řád: krátkokřídlí (Ralliformes)								
čel.: Gruidae								
Jeřáb mandžuský <i>Grus japonensis</i>	1,1					1,1		EEP
řád: dlouhokřídlí (Charadriiformes)								
čel.: Laridae								
Racek stříbřitý <i>Larus argentatus</i>	0,0					0,0	+ 0,0,1 private	
řád: měkkozobí (Columbiformes)								
čel.: Columbidae								
Hrdlička divoká <i>Streptopelia turtur</i>	0		1,1			1,1		
Hrdlička chechtavá <i>Streptopelia roseogrisea</i>	0,0,2			0,0,1		0,1		III
Hrdlička jihoaasijská <i>Streptopelia tranquebarica</i>	1,1	0,0,1	0,0,1	0,0,1	0,0,1	1,1		
řád: papoušci (Psittaciformes)								
čel.: Cacatuidae								
Kakadu bílý <i>Cacatua alba</i>	2,1	0,0,1			1,0,0	1,1,1	+ 1,0 private	II
Kakadu Goffinův <i>Cacatua goffini</i>	4,0					4,0		I
Karela chocholatá <i>Nymphicus hollandicus</i>	0,1,3		0,0,3		0,0,1	0,1,5		
čel.: Psittacidae								
Alexander malý <i>Psittacula krameri</i>	0,0		1,1	1,1		0,0		
Amazoňan kubánský <i>Amazona leucocephala</i>	0,0					0,0	+ 1,0 Zoo Hodonín	I
Amazoňan modročelý <i>Amazona aestiva</i>	1,1					1,1		II
Amazoňan modrobřadý <i>Amazona festiva</i>	1,0		1,0		1,0	1,0		II
Ara ararauna <i>Ara ararauna</i>	2,0					2,0	+ 2,0 Zoo Opole, + 0,1 private	II
Ara horský <i>Primolius couloni</i>	1,0					1,0		I
Ara maracana <i>Primolius maracana</i>	1,0					1,0		I

Seznam chovaných zvířat

Ara zelenokřídlý <i>Ara chloroptera</i>	1,1				1,1		II
Eklektus různobarvý <i>Eclactus roratus polychloros</i>	0,2		0,1		0,1		II
Nandej černohlavý <i>Nandayus nenday</i>	0,1		0,1		0,0		II
Neofema ozdobná <i>Neophema elegans</i>	1,2		1,0		0,2		II
Nestor kea <i>Nestor notabilis</i>	1,0				1,0		II ESB
Papoušek horský <i>Polytelis anthopeplus</i>	1,0	1,1	1,0		1,1	+ 1,0 private	II
Papoušek královský <i>Alisterus scapularis</i>	0,1		0,1		0,0		II
Papoušek mniší <i>Myiopsitta monachus</i>	0,0	0,0,1		0,0,1	0,0		
Papoušek šedý - žako kongo <i>Psittacus erithacus erithacus</i>	0,0				0,0	+ 1,1 Zoo Ústí; +2,0 Zoo Hodonín; + 1,2 private	II
Papoušek šedý - žako liberijský <i>Psittacus erithacus timneh</i>	10,9			0,1	10,8		II
Papoušek šedý - žako ostrovní <i>Psittacus erithacus princeps</i>	0,5				0,5		II
Papoušek vlnkovaný <i>Melopsittacus undulatus</i>	1,1,15		0,0,16	1,0,1	0,1,30	+ 0,0,3 VFU Brno	
Papoušek zpěvavý <i>Psephotus haematotus</i>	4,1	0,0,2			4,1,2	+ 1,0 private	II
Papoušík Fischerův <i>Agapornis fischeri</i>	0,0		0,0,6	0,0,1	0,0,2	0,0,3	
Rozela Pennantova <i>Platycercus elegans</i>	0,0,1				0,0,1		II
Rozela pestrá <i>Platycercus eximius</i>	2,0,1				2,0,1		II
Vasa velký <i>Coracopsis vasa</i>	1,1				1,1		II

řád: sovy (*Strigiformes*)

čel.: Tytonidae

Sova pálená <i>Tyto alba</i>	1,1	0,0,1	0,0,2	0,0,1	0,0,1	1,1,1	II
------------------------------	-----	-------	-------	-------	-------	-------	----

čel.: Strigidae

Kalouš ušatý <i>Asio otus</i>	0,0,4		0,0,1	0,0,1	0,0,1	0,0,3	II
Pušík obecný <i>Strix aluco</i>	0,0,2		0,0,3		0,0,3	0,0,2	+ 0,0,1 private
Sovice krahujová <i>Surnia ulula</i>	1,1				1,0	0,1	II
Sovice sněžní <i>Nyctea scandiaca</i>	2,0		1,0	1,0		2,0	+ 1,0 private
Sýček obecný <i>Athene noctua</i>	1,1		0,1	0,1		1,1	II
Výr velký <i>Bubo bubo</i>	1,0,2					1,0,2	II
Výr viržinský <i>Bubo virginianus</i>	0,0					0,0	+ 1,0 private
Výreček malý <i>Otus scops</i>	0,2		1,0		0,1	1,1	II

řád: svišťouni (*Apodiformes*)

čel.: Apodidae

Rorýs obecný <i>Apus apus</i>	0,0		0,0,7	0,0,5	0,0,2	0,0	
-------------------------------	-----	--	-------	-------	-------	-----	--

řád: srostloprstí (*Coraciiformes*)

čel.: Alcedinidae

Ledňák obrovský <i>Dacelo novaeguineae</i>	1,1					1,1	
--	-----	--	--	--	--	-----	--

řád: šplhavci (*Piciformes*)

čel.: Picidae

Strakapoud prostřední <i>Dendrocopos medius</i>	0,0		0,0,4	0,0,2	0,0,2	0,0	
---	-----	--	-------	-------	-------	-----	--

řád: pěvci (*Passeriformes*)

čel.: Bombycillidae

Brkoslav severní <i>Bombycilla garrulus</i>	0,0,3			0,0,1	0,0,2	0,0	
---	-------	--	--	-------	-------	-----	--

čel.: Sylviidae

Králíček obecný <i>Regulus regulus</i>	0,0		0,0,1		0,0,1	0,0	
--	-----	--	-------	--	-------	-----	--

čel.: Sittidae

Brhlík lesní <i>Sitta europaea</i>	0,0		0,0,1	0,0,1		0,0	
------------------------------------	-----	--	-------	-------	--	-----	--

čel.: Turdidae

Drozd zpěvný <i>Turdus philomelos</i>	0,0		0,0,20	0,0,11	0,0,9	0,0	
---------------------------------------	-----	--	--------	--------	-------	-----	--

Drozd kvíčala <i>Turdus pilaris</i>	0,0,1		0,0,1			0,0,2	
-------------------------------------	-------	--	-------	--	--	-------	--

Kos černý <i>Turdus merula</i>	0,0,3		0,0,5	0,0,3	0,0,3	0,0,2		
Červenka obecná <i>Erithacus rubecula</i>	0,0		0,0,2	0,0,1	0,0,1	0,0		
čel.: Hirundinidae								
Jiřička obecná <i>Delichon urbica</i>	0,0		0,0,9	0,0,4	0,0,5	0,0		
Vlaštovka obecná <i>Hirundo rustica</i>	0,0		0,0,1		0,0,1	0,0		
čel.: Paridae								
Sýkora koňadra <i>Parus major</i>	0,0		0,0,8	0,0,6	0,0,2	0,0		
čel.: Emberizidae								
Strnad obecný <i>Emberiza citrinella</i>	0,0,1				0,0,1	0,0		
Strnad rákosní <i>Emberiza schoeniclus</i>	0,0,1				0,0,1	0,0		
čel.: Fringillidae								
Pěnkava obecná <i>Fringilla coelebs</i>	0,0,1		0,0,1	0,0,1	0,0,1	0,0		
Konopka obecná <i>Carduelis cannabina</i>	0,0,1				0,0,1	0,0		
Čečetka zimní <i>Carduelis flammea</i>	0,0,2				0,0,2	0,0		
Zvonohlík zahradní <i>Serinus serinus</i>	0,0,1				0,0,1	0,0		
Blask tlustozobý <i>Coccothraustes coccothraustes</i>	0,0,1		0,0,1	0,0,1	0,0,1	0,0		
čel.: Estrildidae								
Zebříčka pestrá <i>Taeniopygia guttata</i>	1,0					1,0		
Astrild běločelí <i>Stizoptera bichenowi</i>	0,0,1					0,0,1		
čel.: Motacillidae								
Linduška lesní <i>Anthus trivialis</i>	0,0		0,0,1		0,0,1	0,0		
čel.: Ploceidae								
Vrabc polní <i>Passer montanus</i>	0,0,1				0,0,1	0,0		
čel.: Sturnidae								
Špaček obecný <i>Sturnus vulgaris</i>	0,0,2		0,0,1	0,0,1	0,0,2	0,0		
Mojna Rothschildova <i>Leucopsar rotschildi</i>	1,1					1,1	I	EEP, ISB
čel.: Oriolidae								
Žlva hajní <i>Oriolus oriolus</i>	0,0,1				0,0,1	0,0		
čel.: Corvidae								
Havran polní <i>Corvus frugilegus</i>	0,0		0,0,2		0,0,2	0,0		
Kavka obecná <i>Corvus monedula</i>	0,0,2				0,0,2	0,0		
Krkavec velký <i>Corvus corax</i>	1,0					1,0		
Sojka obecná <i>Garrulus glandarius</i>	0,0,1		0,0,3	0,0,2	0,0,2	0,0		
Straka obecná <i>Pica pica</i>	0,0,1				0,0,1	0,0		

SAVCI/MAMMALIA

řád: vačnatci (Marsupialia)

čel.: Macropodidae

Klokánek králikovitý <i>Bettongia penicillata</i>	0,3		0,1			0,4		I	EEP, ISB, RDB
Klokan rudý <i>Macropus rufus</i>	0,0		0,1			0,1			
Klokan Bennetův <i>Macropus rufogriseus fruticosa</i>	2,3,2		0,0,2		0,1,0	2,2,4	+ 1,0 Zoo Hodonín		

řád: hmyzožravci (Insectivora)

čel.: Erinaceidae

Ježek <i>Erinaceus sp.</i>	0,0,19		0,0,66	0,0,36	0,0,32	0,0,17			
----------------------------	--------	--	--------	--------	--------	--------	--	--	--

řád: letouni (Chiroptera)

čel.: Vespertilionidae

Netopýr hvízdavý <i>Pipistrellus pipistrellus</i>	0,0		0,1,1		0,1,0	0,0,1			
---	-----	--	-------	--	-------	-------	--	--	--

řád: primáti (Primates)

čel.: Lemnidae

Lemur běločelý <i>Eulemur fulvus albifrons</i>	4,1					4,1		I	
Lemur vari <i>Varecia variegata</i>	0,1					0,1		I	EEP, ISB

Seznam chovaných zvířat

čel.: Callithricidae							
Kosman zakrslý <i>Callithrix pygmaea</i>	1,1	0,0,2	1,1			2,2,2	II
Tamarin žlutoruký <i>Saguinus midas</i>	3,2					3,2	II ESB
čel.: Cebidae							
Kotul veverovitý <i>Saimiri sciureus</i>	3,1		1,2		1,1	3,2	II
čel.: Cercopithecidae							
Kočkodan světlolíhý <i>Cercopithecus petaurista</i>	0,0					0,0 + 0,1 private	II
Kočkodan husarský <i>Erythrocebus patas</i>	0,0					0,0 + 0,1 private	II
Kočkodan zelený <i>Chlorocebus aethiops sabaesus</i>	0,0					0,0 + 1,0 private	II
Makak chocholatý <i>Macaca nigra nigra</i>	2,1		0,1	1,0	1,0		II EEP, ISB
Mandríl <i>Mandrillus sphinx</i>	1,1					1,1 + 0,1 Zoo Paignton + 0,1 Zoo Katowice	I EEP
Pavián anubi <i>Papio anubis</i>	1,4					1,4 + 0,1 Zoo Moskva	II
Dželada <i>Theropithecus gelada</i>	2,0					2,0	II EEP, ISB
čel.: Pongidae							
Šimpanz <i>Pan troglodytes</i>	1,3					1,3	I
řád: zajíci (Lagomorpha)							
čel.: Leporidae							
Králik domácí <i>Oryctolagus cuniculus f. edulis</i>	1,2		1,0,1		0,0,1	2,2	
Králik domácí - zakrslý <i>Oryctolagus cuniculus f. edulis</i>	4,6					4,6	
Zajíc polní <i>Lepus europaeus</i>	0,0		0,0,1		0,0,1	0,0	
řád: hlodavci (Rodentia)							
čel.: Sciuridae							
Ratufa cejlonská <i>Ratufa macroura</i>	1,1					1,1	
Sysel obecný <i>Spermophilus citellus</i>	2,0					2,0	
Psoun prériový <i>Cynomys ludovicianus</i>	1,2,11			1,0		0,2,11	
Veverka obecná <i>Sciurus vulgaris</i>	0,0		0,0,8	0,0,6	0,0,2	0,0	
čel.: Castoridae							
Bobr kanadský <i>Castor canadensis</i>	0,1,2					0,1,2	
čel.: Cricetidae							
Křeček zlatý <i>Mesocricetus auratus</i>	3,2		1,0	0,1	1,0	3,1	
Křečík džungarský <i>Phodopus sungorus</i>	0,0		0,0,5	0,0,3	0,0,1	0,0,1	
Pískomil mongolský <i>Meriones unguiculatus</i>	4,4		0,3		3,3	1,4	
čel.: Gliridae							
Plech lesní <i>Dryomys nitedula</i>	0,0		0,0,2		0,0,2	0,0	
čel.: Hystricidae							
Dikobraz běloocasý <i>Hystrix leucura</i>	0,1				0,1	0,0 + 1,1 Zoo Bratislava + 0,1 Zoo Olomouc	III
čel.: Caviidae							
Morče domácí <i>Cavia porcellus</i>	3,6	0,0,2			1,1,2	2,5	
Mara stepní <i>Dolichotis patagonum</i>	1,2					1,2	
Kapybara <i>Hydrochaeris hydrochaeris</i>	0,2		1,0		0,1	1,1 + 1,0 Zoo Kaunas	
čel.: Chinchillidae							
Činčila vlnatá <i>Chinchilla laniger</i>	0,1					0,1	
čel.: Myocastoridae							
Nutrie <i>Myocastor coypus</i>	0,2				0,2	0,0	
čel.: Octodontidae							
Osmák degu <i>Octodon degus</i>	0,7	6,1,10	0,0,1	0,0,3	0,1,7	6,7,1 + 0,0,4 private	
řád: šelmy (Carnivora)							
čel.: Canidae							
Vlk arktický <i>Canis lupus arctos</i>	0,2		1,0			1,2	I

Seznam chovaných zvířat

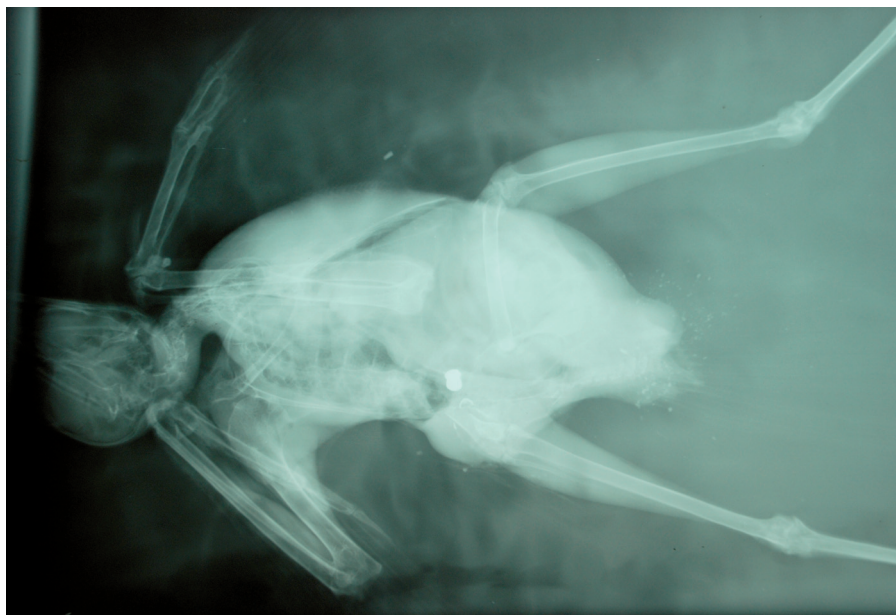
Vlk kanadský <i>Canis lupus occidentalis</i>	1,1				1,1	0,0	+ 1,1 Zoo Baku	I	
Liška obecná <i>Vulpes vulpes</i>	1,0		1,0			2,0			
Liška polární <i>Alopex lagopus</i>	0,0		3,7			3,7			
Psík mývalovitý <i>Nyctereutes procyonoides</i>	0,1				0,1	0,0			
Vlk hřivnatý <i>Chrysocyon brachyurus</i>	1,0		0,1			1,1		II	EFP, ISB
Pes pralesní <i>Speothos venaticus</i>	0,0		0,1	0,1		0,0		I	EFP, ISB
čel.: Ursidae									
Medvěd hnědý <i>Ursus arctos</i>	0,0					0,0	+ 1,2 Veresegyház	II	ESB
Medvěd lední <i>Ursus maritimus</i>	1,1	0,0,2				1,1,2		II	EFP, ISB
čel.: Procyonidae									
Mýval severní <i>Procyon lotor</i>	0,0					0,0	+ 1,0 private		
Nosál bělohuby <i>Nasua narica</i>	1,0					1,0		III	
čel.: Mustelidae									
Fretka <i>Mustela furo</i>	1,2					1,2			
Rosomák sibiřský <i>Gulo gulo</i>	0,0		0,1			0,1			
Kuna skalní <i>Martes foina</i>	1,0		0,0,14		0,0,14	1,0			
Jezevec lesní <i>Meles meles</i>	0,0					0,0	+ 0,1 private		
Skunk pruhovaný <i>Mephitis mephitis</i>	0,0					0,0	+ 0,1 Zoo Plzeň		
čel.: Viverridae									
Ovíječ skvrnitý <i>Paradoxurus hermaphroditus</i>	1,2			1,1	0,1	0,0			III
Surikata <i>Suricata suricatta</i>	4,4		4,1	3,1	2,0	3,4	+ 1,0 Zoo Sóstó; + 1,0 Zoo Košice		
čel.: Felidae									
Kočka pouštní <i>Felis margarita harrisoni</i>	1,1					1,1	+ 1,0 Zoo Novosibirsk; + 0,1 private	II	EFP, ISB
Kočka bažinná <i>Felis chaus</i>	0,0					0,0	+ 1,1 Zoo Krakow	II	
Kočka divoká <i>Felis silvestris</i>	0,1		1,0			1,1			
Kočka bengálská <i>Prionailurus bengalensis</i>	0,1					0,1	+ 1,0 private; + 0,1 TP Berlin	II	
Kočka krátkouchá <i>Prionailurus euphilurus</i>	1,0					1,0		II	
Kočka rybářská <i>Prionailurus viverrinus</i>	1,0				1,0	0,0	+ 1,0 Zoo Praha + 0,1 Zoo Amnéville	II	EFP, ISB
Rys evropský <i>Lynx lynx lynx</i>	1,0					1,0	+ 1,0 Zoo Děčín	II	ESB
Rys kanadský <i>Lynx canadensis</i>	1,1					1,1		II	
Serval <i>Leptailurus serval</i>	0,0		1,0		1,0	0,0	+ 0,1 Zoo Lisabon	II	
Levhart cejlonský <i>Panthera pardus kotiya</i>	1,1					1,1	+ 0,1 Zoo Jihlava	I	EFP, ISB
Tygr sumaterský <i>Panthera tigris sumatrae</i>	1,1		1,0	1,0		1,1		I	EFP, ISB
Lev berberský <i>Panthera leo leo</i>	0,0					0,0	+ 1,0 Zoo Les Sables d'Orlonne	II	
řád: ploutvoňci (Pinnipedia)									
čel.: Otariidae									
Lachtan jihoafrický <i>Arctocephalus pusillus</i>	1,2					1,2		II	
řád: lichokopytníci (Perissodactyla)									
čel.: Equidae									
Kůň domácí - pony jezdecký <i>Equus caballus</i>	1,1					1,1			
Kůň domácí - pony shetlandský <i>Equus caballus</i>	1,3	0,1	2,0		0,1	3,3	+ 1,0 private		
Kůň Převalského <i>Equus przewalskii</i>	0,3					0,3		I	EFP, ISB
Kulan <i>Equus hemionus kulan</i>	0,2				0,1	0,1		II	EFP, ISB
Kiang <i>Equus kiang holdereri</i>	1,3	1,0				2,3	+ 1,0 Zoo Hodonín	II	EFP, ISB
Zebra Chapmannova <i>Equus burchelli chapmanni</i>	3,2	0,1			2,0	1,3	+ 2,0 Zoo Baku		
Zebra Grévyho <i>Equus grevyi</i>	1,3		1,0		1,0	1,3	+ 1,0 Zoo St. Louis	I	EFP, ISB
čel.: Tapiridae									
Tapir jihoafrický <i>Tapirus terrestris</i>	1,1					1,1			EFP
řád: sudokopytníci (Artiodactyla)									
čel.: Camelidae									
Velbloud dvouhrbý <i>Camelus ferus bactrianus</i>	1,4	0,1	0,1	0,1	0,2	1,3	+ 1,0 Zoo Plzeň; + 0,1 Zoo Poznaň		

Seznam chovaných zvířat

Guanako <i>Lama guanicoe</i>	0,4					0,4		II	
Lama krotká <i>Lama guanicoe lama</i>	3,5	1,2	0,1	0,1	2,1	2,6	+ 1,0 Zoo Veszprém + 0,3 Zoo Hodonín		
Alpaka <i>Lama guanicoe pacos</i>	0,1					0,1			
čel.: Cervidae									
Los evropský <i>Alces alces alces</i>	1,5	1,1	0,2	0,2	0,3	2,3	+ 0,1 Monde Sauvage + 0,1 Zoo Sóstó		
Sob polární <i>Rangifer tarandus</i>	1,5	0,1	0,1	0,1	0,1	1,5			
Jelen milu <i>Elaphurus davidianus</i>	2,5	0,0,2			0,1	2,4,2	+ 0,1 Zoo Katowice + 0,1 Zoo Opole + 0,1 Zoo Tregomeur		
Jelen sibiřský <i>Cervus elaphus sibiricus</i>	1,3	0,1	1,0	1,2		1,2			
čel.: Giraffidae									
Žirafa síťovaná <i>Giraffa c. reticulata</i>	1,3					1,3		EEP, ESB	
čel.: Bovidae									
Adax nábijský <i>Addax nasomaculatus</i>	1,0				1,0	0,0	+ 1,0 Zoo Kolmarden + 1,0 private	I EEP, ISB	
Pakůň modrý <i>Connochaetes taurinus taurinus</i>	2,4	1,1			1,2	2,3	+ 1,1 Zoo Baku + 0,1 Zoo Košice		
Kozorožec sibiřský <i>Capra sibirica</i>	3,9	4,1			2,3	5,7	+ 2,0 Zoo Wrocław + 2,3 Zoo Berlín		
Koza domácí <i>Capra aegagrus f. hircus</i>	0,1		0,1		0,2	0,0			
Koza domácí - kamerunská <i>Capra aegagrus f. hircus</i>	2,3	2,4			3,1	1,6	+ 1,2 private		
Koza domácí - kříženec <i>Capra aegagrus f. hircus</i>	0,0		2,0		2,0	0,0			
Paovce hřivnatá <i>Ammotragus lervia</i>	9,5	1,1,1		0,1,1	8,1	2,4	+ 0,1 Zoo Hodonín + 5,0 Zoo Košice + 1,1 Zoo Baku	II	
Ovce domácí - cigája <i>Ovis ammon f. aries</i>	0,2					0,2			
Ovce domácí - Jákobova <i>Ovis ammon f. aries</i>	3,3	3,3	1,1	2,0	3,1	2,6	+ 1,0 Zoo Děčín		
Ovce domácí - kamerunská <i>Ovis ammon f. aries</i>	3,6	3,4,2		0,1,1	5,1,1	1,8	+ 1,0 Zoo Olomouc + 1,2 Zoo Košice		
Ovce domácí - kříženec <i>Ovis ammon f. aries</i>	0,0	0,2			0,2	0,0			
Takin indický <i>Budorcas taxicolor taxicolor</i>	1,3	1,0		1,0		1,3		II	
Bizon prérijní <i>Bison bison bison</i>	1,5	0,1			0,1	1,5			

Vysvětlivky / Notes

- * nákup, deponace, dar, výměna
/ buying, loan, donation, exchange, etc.
- ** prodej, deponace, výměna, vyřazení, škodná, únik, krádež, vypuštění, atd.
/ selling, loan, exchange, outage, predators, escape, theft, release, etc.



Rentgenogram havrana polního s diabolkou v páteři

V souladu s Metodickým návodem Státní veterinární správy č. 15/2000, kterým se stanovují podmínky k provádění veterinárního dozoru v zoologických zahradách, jsme stejně jako v minulých letech veterinární péči v Zoo Brno rozvíjeli ve třech oblastech:

Preventivní péče spočívala v důsledné sanaci areálu i objektů vlastních expozic podle ročního plánu deratizace, dezinfekce a dezinfekce (DDD) i podle aktuální potřeby. Jarní a podzimní parazitologické depistáže, prováděné ve spolupráci s Ústavem parazitologie Fakulty veterinárního lékařství Veterinární a farmaceutické univerzity (FVL VFU)

v Brně, prokázaly účinnost plošného jarního a podzimního odčervení i zvýšených nároků na zoohygienu a zacházení s odpady živočišného původu. Nejvyšší pozornost jsme opět, tak jako každým rokem, věnovali efektu dehelmintizace u koňovitých, a to z důvodu opakovaného záchytu *Parascaris equorum*. Aplikace antiparazitik provádíme až 6 x ročně, u hříbat individuálně od 3. týdne života každý měsíc. Zvýšený důraz dále klademe na dehelmintizaci a sanaci prostředí malých koček (*Toxocara cati*, *Toxascaris leonina*) a losů evropských (*Trichuris*). Z řady individuálně i plošně použitých preparátů k léčbě i prevenci endo- a ektoparazitóz jsme v roce 2007 u největších

ho počtu zvířat medikovali krmnou dávkou přípravkem Antiverm gran. a Fenbendazol Bioveta 4% plv. Při možnosti individuálního podání jsme aplikovali injekčně především Dectomax inj., perorálně pak Abamitel plus pasta a Noromectin Equine pasta.

Opatření DDD probíhala dle aktualizovaného plánu. V závěru roku jsme zaznamenali výskyt divokých potkanů v prostorách karantény. Škůdce jsme likvidovali pomocí přípravků Baraki, Rodilon a Racumin s přísadkou rybiho masa. Občasný byl únik laboratorních potkanů, chovaných pro krmné účely. Větší důraz jsme kladli na zabránění přístupu potkanů do objektů a na ochranu uskladněných krmiv. Ve sledovaném období jsme v expozicích pavilonu Tropicke království opět použili, a to s patrným efektem, preparát Maxforce white pro hubení švábů. Švábi kromě možného přenosu infekce komplikují původně drobná poranění kůže, vznikající nejčastěji při páření leguánů.

U vybraných druhů zvířat v zoo jsme provedli rozsáhlou preventivní vakcinaci. Očkovali jsme psovitě a kočkovitě šelmy v plném rozsahu (kromě infekční peritonitidy u koček vyžadující intranasální aplikaci), velbloudovité (tetanus, trichofytóza), koňovité (tetanus, chřipka, trichofytóza), žirafy a pakoně (klostroidové infekce), ptáky (mykoplazmóza, paramyxoviróza). Kvalitu krmiva kontrolujeme ve spolupráci se Státním veterinárním ústavem (SVÚ) Olomouc.

Biologický materiál vyšetřujeme v koordinaci s VFU, SVÚ Olomouc, Výzkumným ústavem veterinárního lékařství (VÚVL) Brno i se soukromými laboratořemi. Při vytváření perspektivních chovných skupin a určování pohlaví nám pomáhá firma Genservis. Naplňování Metodického návodu Státní veterinární správy (SVS) kontrolovali pětkrát v průběhu roku pracovníci Městské veterinární správy (MěVS) Brno. Při kontrole veterinární nemocnice kladli důraz nejen na technický stav budov a vybavení, ale především na to, aby dokumentace harmonizovala s legislativou Evropské unie. S uspokojením mohu konstatovat, že nám nebyly vytknuty závažnější nedostatky. Oproti minulému roku jsme se vyhnuli drobným opomenutím při naplňování metodiky kontroly zdraví při pitvě uhynulých zvířat v jednotlivých kategoriích. I při vyšetření zvířat mimo SVÚ jsme naplnili Metodiku kontroly zdraví EpN100 SVS.

Léčebnou péči jsme soustředili na kmenová zvířata (kromě běžných zákroků jsme provedli 93 zákroků v anestezii, z toho 21 přípravkem Immobilon LA). V záchranném centru jsme vyšetřili všech 265 přijatých zvířat, v anestezii jsme ošetřili 22 ptáků a savců. Nejčastějšími příčinami úrazů ptáků byly zlomeniny (náraz do auta, postřelení) a otřesy (náraz do skla). Nadále jsme byli konfrontováni s neopatrností lidí, kteří zachraňují nemocné fretky a kuny

a přitom riskují, že je zvíře pokouše. U žádného z těchto pacientů nebyla diagnostikována vzteklina. Uspokojení nám přineslo několik úspěšných náprav fraktur u dravců a sov (křídla, končetiny, zobák), které vyžadují specifické přístupy i použití netradičních materiálů. Až na výjimky uplatňujeme zásadu Vše, nebo nic – tedy návrat do volné přírody, nebo utracení. V roce 2006 jsme přijali do záchranného centra 289 ks želv *Testudo hermanni* a 4 ks *Agrionemis horsfieldi*, které i nadále vyžadovaly léčebnou péči (herpesviróvá infekce, měkký krunyř, parazitózy). Ve spolupráci se Zemědělskou univerzitou v Praze jsme se podíleli na imobilizaci a sledování výskytu bobra evropského. Z celkového množství zákroků připadá na preventivní opatření a interní zákroky více než 60 % případů, na poruchy březosti, porodní a poporodní komplikace připadá pouze 1–2 % zákroků. Zbýlá procenta případů tvoří zákroky chirurgické včetně korekce paznehtů a kopyt. Ve 32 případech jsme diagnózu stanovili na základě rentgenologického a endoskopického vyšetření. U takina indického, soba polárního a losa evropského jsme řešili případy chronických acidóz, parazitóz a změn krmné dávky trvalým podáváním probiotických kmenů bakterií v granulovaném krmivu (přípravek Probiostan).

Náročnou operaci fraktury pažní kosti levé hrudní končetiny tygra sumaterského Dicka provedli 29. 3. prof. MVDr. Alois Nečas, Ph.D., a MVDr.

Milan Dvořák, Ph.D. Využili přitom nejmodernějších materiálů a postupů. Bohužel vlivem vedlejších faktorů (inapetence, stres, endokardióza) po třech týdnech Dick uhynul. Při pooperační léčbě jsme poprvé použili cefalosporin s dlouhotrvajícím účinkem Convenia inj. Ověřili jsme jeho účinnost při originálním ředění i způsobu aplikace. Convenii jsme použili i při terapii Lumpy Jaw (Stomatitis diphttheroidea, zánětlivě-nekrotické onemocnění hlavy a krční krajiny klokanů). U samce klokan rudokrkého, narozeného 20. 4. 2006, jsme diagnostikovali píštěl v měkkých tkáních mezisaničí. Po výplachu antiseptickými roztoky jsme aplikovali čtyřikrát po 14 dnech (10. a 24. 4. 2007, 8. a 23. 5. 2007) cefovecin (Convenia inj.) v dávce 8 mg/kg s. c. Aplikace ve 14denních intervalech snížila podíl stresu na rozvoji onemocnění. Již po 14 dnech, při druhé aplikaci přípravku, se píštěl uzavřela. Klokanu jsme léčili výhradně Convenií a zvíře se uzdravilo. Gynekologické a andrologické vyšetření levhartů cejlonských Magy a Ruwani jsme provedli 13. 10. 2007 společně s MVDr. Aloisem Lázničkou. Nalezli jsme příčiny neplodnosti a zahájili terapii obou koček.

Distanční imobilizaci jsme díky modernímu zařízení mohli provádět i na požádání obecních úřadů, policie a lesní správy. Veterinární servis byl v roce 2007 zajišťován denně soukromým veterinárním lékařem. V rámci úzké spolupráce

s Klinikou chorob ptáků, plazů a malých savců a Ústavem ekologie a chorob volně žijících zvířat se na léčebné péči v Zoo Brno podíleli prof. MVDr. Zdeněk Knotek, CSc., doc. MVDr. Jiří Píkula, Ph.D., a MVDr. Vladimír Jekl, Ph.D. I v době nepřítomnosti kmenového pracovníka tak byla zajištěna plnohodnotná veterinární péče.

Vědeckovýzkumnou a kulturněpropagační práci jsme orientovali především na přednáškovou činnost prováděnou ve prospěch tří ústavů Veterinární a farmaceutické univerzity. Jsme spoluřešiteli grantu přiděleného Agenturou ochrany přírody, který je ve spojení s výukou studentů VFU tematicky zaměřen na péči o handicapované živočichy a jejich navrácení do volné přírody. Jako externí učitel jsem vedl odborné praxe v rámci státnicových bloků studentů VFU. Podíleli jsme se na výuce středoškolských studentů i zájemců o kvalifikační kurzy umožňující v rámci profese manipulovat se zvířaty. Výsledkem spolupráce

s doc. Jiřím Píkulou, Ph.D., by měla být učební pomůcka, která by měla seznámit studenty VFU s problematikou imobilizace volně žijících zvířat. S Klinikou chorob ptáků, plazů a malých savců spolupracujeme na dlouhodobějším výzkumném úkolu, který se zabývá možnostmi diagnostiky úrovně stresu u statisticky významného souboru papoušků žako. Můj příspěvek do soutěže o nejlepší kazuistiku, vyhlášené firmou Pfizer v červnu 2007 pro celou Českou republiku, získal hodnotnou druhou cenu. Ve dnech 6.–7. 10. 2007 jsem se zúčastnil 8. semináře České asociace veterinárních lékařů volně žijících zvířat a zvířat v zoo (CAZWV) v Liberci s těmito referáty: Zkušenosti s chirurgickou terapií výhřezů pochvy u přežvýkavců ve farmovém chovu a v zoo, Uretrostomie u ovíječe skvrnitého jako řešení novotvaru prepucia a penisu a Fatální otrava dvou pavíků anubi semeny tisu.

*MVDr. Stanislav Mazánek, Ph.D.,
veterinární lékař Zoo Brno*

*SUMMARY: Veterinary care at Brno Zoo was developed in three areas. The most attention in the field of prevention was paid to the effect of dehelminthization in equine animals, because of the repeated occurrence of *Parascaris equorum*. Increased*

*emphasis has been placed on the dehelminthization and sanitation of the environment of small cats (*Toxocara cati*, *Toxascaris leonina*) and Eurasian elks (*Trichuris*). For selected species of animals at the zoo, extensive preventive vaccination took place.*

Medical care concentrated on common animals (apart from normal interventions, 93 interventions under anesthesia were performed, 21 of which were using the product Immobilon LA). At the rescue centre, we examined all ??? accepted animals, and 22 birds and mammals were treated under anesthesia. The most frequent causes of injuries in birds were fractures (hitting a car, wounds from shooting) and shock (hitting glass). Furthermore, we were confronted with the carelessness of people who rescue ill ferrets and martens and risk being bitten by the animal.

Rabies was diagnosed in none of these patients. We were satisfied with several successful rectifications of fractures in birds of prey and owls

(wings, legs, beak), which require a specific approach as well as the use of non-traditional materials. A demanding operation on the fracture of the humerus of the left front leg of a Sumatran tiger, Dick, was carried out on 29. 3. 2007 by Prof. MVDr. Alois Nečas, Ph.D., and MVDr. Milan Dvořák, Ph.D. They made use of the most modern materials and procedures. Unfortunately, due to secondary factors (inappetence, stress, endocardiosis), Dick died three weeks later. The scientific and research work, as well as the cultural and promotional effort, was focused mainly on lecturing activities carried out for the benefit of three departments of the Veterinary and Pharmaceutical University.

Po stránce ekonomické se rok 2007 stal v Zoologické zahradě města Brna rokem úspěšným, stejně jako i několik let předcházejících. Hospodaření zahrady skončilo zlepšeným hospodářským vý-

sledkem ve výši **289 675,84 Kč**. Úspěchu zoo dosáhla i v návštěvnosti – do zahrady přišlo 252 387 osob, což je nejvíce od roku 1990 (kdy do zoo zavítalo 283 127 návštěvníků).

Návštěvnost (počet osob)	
Počet návštěvníků celkem	252 387
z toho zoo	234 787
SAV	17 600
Členění návštěvnosti podle jednotlivých skupin	
Skupina	počet osob
Dospělí	103 181
Děti + studující + důchodci	124 894
Celkem	252 387

Příjmy	
Celkové výnosy činily v roce 2007	69 955 440,- Kč
Členění hlavních příjmových položek	
Příspěvek zřizovatele	39 495 000,- Kč
Účelová dotace MŽP	1 937 700,- Kč
Dotace ČSOP	167 700,- Kč
Dotace od úřadu práce	3 057 174,- Kč
Tržby za vlastní výkony a za zboží	22 541 988,- Kč
- z toho tržby ze vstupného zoo	10 534 344,- Kč
tržby ze vstupného SAV	332 585,- Kč
foto, video	120 940,- Kč
poníci	107 760,- Kč
psi	48 920,- Kč
vláček	364 525,- Kč
nájem	765 415,- Kč
restaurace	2 733 743,- Kč
prodej zboží (UP, občerstvení)	7 327 683,- Kč
ostatní	206 073,- Kč
Změna stavu zvířat	355 624,- Kč
Aktivace krmiva, rostlin a osiva, restaurace, služeb	349 096,- Kč

Ostatní výnosy	2 029 064,- Kč
- z toho tábory v zoo	349 591,- Kč
- reklama	258 318,- Kč
- příspěvky SMP	26 000,- Kč
- zúčtování fondů	802 529,- Kč
- úroky	50 151,- Kč
- ostatní	542 475,- Kč
Tržby z prodeje materiálu	22 094,- Kč
- z toho tržby z prodeje zvířat	21 428,- Kč
- ostatní	666,- Kč

Náklady

Náklady činily v roce 2007 celkem	69 665 764,- Kč
Členění hlavních nákladových položek	
Spotřeba materiálu	10 058 551,- Kč
- z toho - krmivo	2 895 627,- Kč
- veterinární léky a materiál	222 904,- Kč
- osivo, hnojivo, květiny	90 764,- Kč
- technický materiál	1 236 565,- Kč
- propagační materiál	77 350,- Kč
- nákupní cena zvířat	106 833,- Kč
- pohonné hmoty	405 040,- Kč
- spotřeba DDHM	3 066 542,- Kč
- suroviny kuchyň	857 474,- Kč
- kancelářské potřeby	344 589,- Kč
- ostatní	1 033 445,- Kč
Spotřeba energie	4 373 839,- Kč
Nákupní cena prodaného zboží	4 736 422,- Kč
Opravy a udržování	3 397 491,- Kč
Cestovné	630 532,- Kč
Náklady na reprezentaci	58 501,- Kč
Ostatní služby	6 027 746,- Kč
Mzdové náklady	23 501 496,- Kč
Zákonné sociální pojištění	8 120 107,- Kč
Zákonné sociální náklady	458 337,- Kč
Ostatní sociální náklady	284 666,- Kč
Daně a poplatky	8 987,- Kč
Jiné ostatní náklady	1 533 729,- Kč
Odpisy DHM	6 475 360,- Kč

Největší část příjmů zoo (56,46 %) tvořil příspěvek zřizovatele, tj. statutárního města Brna. Vlastní příjmy (tržby za vlastní výkony a zboží) představovaly 32,22 % z celkových příjmů. V případě účelové dotace od ministerstva životního prostředí to bylo 2,77 % příjmů, příspěvek Úřadu práce na vytvoření 35 veřejně prospěšných míst činil 4,37 % příjmů a dotace na handicapovaná zvířata od Českého svazu ochránců přírody 0,24 %.

Ve srovnání s rokem 2006 vzrostl podíl tržeb za vlastní výkony a zboží o 4,62 procent, zlepšením skladby zvířat a odborné mezinárodní spolupráce se zvýšila účelová dotace od ministerstva životního prostředí o 311 767,- Kč a od Českého svazu ochránců přírody o 84 700,- Kč.

Zájem sponzorů a dárců z řad organizací a obyvatel Brna a okolí byl opět velký. Z finančních a věcných darů adoptivních rodičů a sponzorů zoo získala 1 195 235,- Kč, finanční prostředky z veřejné sbírky DMS činily 38 798,63 Kč a na veřejnou sbírku Kura Kura bylo vybráno 165 312,- Kč. Souhrn veškerých finančních i věcných darů tedy činí 1 399 345,63 Kč.

V ekonomické oblasti splnila zahrada prakticky všechny plánované úkoly roku 2007 a její návštěvnost byla nejvyšší za posledních 17 let. Tento výsledek umožňuje přijmout optimistický závěr, že se začínají kladně projevovat investice vkládané do rozvoje Zoo Brno.

Ing. Miroslava Piškulová

SUMMARY: As far as finances were concerned, the year 2007 at the zoo was a successful one, similar to the several previous years. The Zoological Gardens finished the year with an improved financial result of 289 675.84 CZK. It was also successful as far as visitor numbers were concerned - 283 127 people came to the zoo, which is the most since 1990. The

largest part of the income of the zoo (56.46 %) was the contribution of the founder, i.e. the statutory City of Brno. The zoo's own income (from ticket sales, activities and goods) was 32.22 % of the total income. In the economic field, the Zoological Gardens completed practically all tasks planned for the year 2007.



Nově upravený výběh po medvědech ledních. Nejprve v něm byli vlci kanadští, po jejich odchodu do jiné zoo slouží expozice liškám polárním

Stejně jako v minulém období i v roce 2007 úsek zabezpečoval investiční akce naplánované již v roce předcházejícím a měl na starosti také opravy a údržbu objektů a zařízení v areálu zoo. U oprav se jednalo nejen o ty plánované, ale i o odstraňování havárií. Další činnost úseku spočívala v řízení dopravy a zahradnických prací.

V roce 2007 se uskutečnily tři velké investiční akce, dozorované a hrazené z prostředků města. První z nich byla další etapa budování nového oplocení zahrady, tentokrát v úseku od vstupu pro zaměstnance až po ovocný sad v horní

části zoo. Práce v náročném lesním terénu komplikovalo těsné sousedství pozemků zahrádkářské kolonie; přesto stavba skončila a úspěšně prošla kolaudací ve stanoveném termínu. Druhou akcí byla rekonstrukce objektu Kopyta (přestavba stájí na Dětské zoo), kterou se také podařilo včas dokončit. Kolaudační řízení však muselo být přerušeno a uskutečnilo se až v únoru 2008. Důvodem byly administrativní spory v oblasti požární bezpečnosti staveb. V termínu bohužel nebyla zcela dokončena třetí akce, stavba stánku s občerstvením u dolní obrátky vláčku. I když jsme z finančních

i jiných důvodů změnili použití některých navržených materiálů, vzhled téměř dokončeného objektu byl na konci roku velice uspokojivý. Podle mého názoru se o to zasloužil pravidelný a pečlivý autor-ský dozor.

Z akcí prováděných vlastními silami je třeba uvést zejména úpravu bývalé expozice medvědů ledních pro pesce (lišky polární). Úprava se týkala mj. navezení zeminy do betonového výběhu, rekonstrukce jezírka, zřízení vodopádu, zavedení závlah a osázení tundrovou zelení. Do hrazení jsme vsadili další prosklený vhlad a výběh jsme obehnali elektrickým ohradníkem.

Složité a rozsáhlé elektrikářské práce v indiánském srubu si vynutilo nasvětlení nových vitrín, obsahujících etnografickou expozici. Určité úpravy si vyžádalo i ohniště a další části interiéru srubu.

Neplánovanou akcí byla výroba klece na podvozku pro odchyt uprchlé dželady. Klec jsme nakonec nepoužili, ale i zbytečné práce patří k životu v zoologických zahradách. Aby už napříště dželady nemohly uniknout, ve výběhu jsme opatřili elektrickým ohradníkem dalších 80 stromů.

Mezi plánované akce patřila instalace inkubátoru pro odchov mláďat medvědů ledních. Příroda však zapracovala v prospěch náš i medvědů – samice se mláďat ujala a inkubátoru nebylo třeba.

Techničtí pracovníci zoo také provedli přechodné úpravy v ubikaci tygra, který byl po operaci. Dále vyráběli bedny

pro přepravu zvířat, závěsná lehátka pro opice, zhotovovali mezistěny a zateplení stropů v novém objektu stájí v Dětské zoo.

Útvar dopravy se staral – kromě běžných povinností – také o provoz vláčku sloužícího k přepravě návštěvníků, který se v sezoně těšil velkému zájmu veřejnosti.

Pracovníci zahradnictví, i když byl jejich tým početně oslaben, se pustili do obnovy lesa rostoucího v areálu zoo: vysadili přes sto sazenic původního dubu. Dále se významně podíleli na konečných úpravách nových i obnovovaných expozic.

V září, ještě před plánovaným odstavením dodávky elektrické energie, se úseku podařilo zorganizovat zapůjčení elektrocentrály o výkonu 400 kW. Na rozdíl od dosavadního náhradního zdroje výkon elektrocentrály dokáže bez omezení pokrýt potřebu celého areálu. Pro udržování bezpečného a bezproblémového chodu zoo je velmi důležitý nákup této elektrocentrály, naplánovaný na rok 2008.

V příštím roce nás čeká velká investiční akce, realizovaná z prostředků magistrátu – oprava páteřní komunikace v úseku od restaurace U Tygra po pavilon exotických ptáků, s trasou vláčku pro přepravu návštěvníků. Trasu vláčku vybavíme souběžným chodníkem pro bezpečný pohyb chodců a nad pavilonek exotických ptáků postavíme horní otočku vláčku. Z prostředků zoo je třeba dokončit stavební úpravy dvouklece pro rosomáky a stavbu nového výběhu pro



Vláček pro přepravu návštěvníků



Detail vlečných vozů vláčku

rysy kanadské. Rovněž plánujeme další úpravy v centrální přípravně krmiv a stavbu voliéry orlů. V oblasti projektových prací se v roce 2008 zaměříme na

studii využití areálu v Kníničkách, vypracování projektové dokumentace pro osazení výstupních turniketů u pokladen, další části oplocení areálu a zejména na přestavbu pavilonu opic, aby celý mohl sloužit jen jednomu druhu – šimpanzům.

Děkuji všem pracovníkům technického úseku, i těm, kteří během roku ze zoo odešli, za odvedenou práci, aktivní přístup, nápady a trpělivost – a obzvláště pak za kolegiální a podporu při překonávání mimořádných překážek v běžném pracovním procesu.

Ing. Hana Václavková,
investiční technik

SUMMARY: In the year 2007, three large investments in the zoo, supervised and financed by the City of Brno, took place. The first of these was the next stage of the construction of new fencing around the garden, this time in the section from the employees' entrance up to the orchard at the top part of the zoo. The second event was the reconstruction of the stables of the Children's zoo, which was successfully completed on time as well; however, the final building approval procedures had to be interrupted and they will take place in February 2008. The reason for the delay was administrative disputes in the area of fire safety of the buildings. Unfortunately, the third activity wasn't completed on time – the construction of the refreshment stall by

the lower train stop; the final building approval will also take place in the year 2008. From the activities carried out with our own resources, we need to mention mainly the conversion of the former polar bear enclosure into a polar fox exhibit. The changes concerned, among others, the bringing of soil to the concrete enclosure, the reconstruction of the lake, the construction of a waterfall, irrigation and the planting of tundra vegetation. We have put a new glass window into the fencing and the exhibit was surrounded with an electric fence. Complex and extensive electrical work was required at the Indian hut for the lighting of the new display cases which contain ethnographic exhibits.



Rekonstruovaná budova stájí na Dětské zoo

Rok 2007 byl pro obchodní úsek organizačně poměrně náročný. K 31. 12. 2006 ukončila pracovní poměr obchodní referentka s dlouholetou praxí. Nahradila ji nová pracovnice, která se postupně seznamovala s problematikou a pracovní náplní úseku a její výkon tedy nemohl být ihned stoprocentní – zvláště vzhledem k tomu, že činnost úseku je velmi rozsáhlá.

Od února 2007 jsme do praxe zavedli zcela nový způsob prodeje vstupenek: po jejich zakoupení návštěvníci vcházejí do zahrady vstupními turnikety. Systém pracuje bezchybně, pokud se objevila drobná závada, způsobila ji nedostatečná praxe obsluhy. Abychom zajistili plynulý průchod přes turnikety, přijali jsme pracovníka, který pomáhá zejména návštěvníkům, kteří se s tímto odbavovacím systémem ještě nesetkali.

Po celou sezonu 2007 měli návštěvníci k dispozici vláček, který je přepravoval od restaurace U Tygra k pavilonu exotických ptáků. Tuto službu využilo téměř 50 000 lidí. Restaurace, stánky s občer-

stvením i stánky a prodejna upomínkových předmětů fungovaly ve stejném rozsahu jako v letech předešlých. Sezonní stánky jsme vzhledem k pěknému jarnímu počasí uvedli do provozu dříve než v předešlém roce, což se samozřejmě projevilo na výši tržeb. V restauraci jsme se od poloviny roku potýkali s personálními problémy, nedařilo se nám obsadit pracovní místa kvalifikovanými pracovníky, takže jsme využívali brigádníky (studenty). Povolení ke vstupu psů se v naší zoo setkává se stále větším ohlasem, v roce 2007 prošlo branou 2388 návštěvníků z řad chovatelů. O pamětní mince zoo, nabízené v prodejních automatech, měly zájem především děti. Uvažujeme o instalaci dalších automatů na pamětní mince. V průběhu roku zoo opět pořádala řadu akcí pro veřejnost a obchodní úsek se na mnoha z nich podílel – zejména přípravou pohoštění. Při ní velmi pomohly firmy Arktida, Coca Cola, Pepsi Cola, Hepek a Rapo, za což jim patří poděkování.

Přehled návštěvnosti Zoo Brno v roce 2007:

Zoologická zahrada	234 787 osob
Stálá akvarijní výstava	17 600 osob
Celkem	252 387 osob

Ze statistických údajů vyplývá, že to bylo nejvíce návštěvníků od roku 1991 (v roce 1990 činila návštěvnost 283 127 osob).

Tržby v roce 2007 (včetně daně z přidané hodnoty):

občerstvení	5 797 018,50 Kč
upomínkové předměty	2 318 976,00 Kč
restaurace (včetně tržeb za 5785 porcí závodního stravování, které jsme provozovali v období mimo hlavní sezonu)	3 349 609,00 Kč

V nastávajícím období nás samozřejmě opět čekají všechny běžné standardní úkoly, tak jak je známe z předcházejících let – například spolupráce při zajišťování akcí pro veřejnost či zajišťování prodeje občerstvení a upomínkových předmětů. Na jaře 2008 zprovozníme stánek s občerstvením Točna (u dolní otopky vláčku), jehož stavbu zoo dokončila v závěru roku 2007. Stánek také ještě doplníme nábytkem, aby vzniklo příjemné posezení pro návštěvníky. Dále je nezbytné, aby ve vchodu do zoo vedle stávajících vstupních turniketů vznikly taktéž turnikety výstupní – zabrání se tak vzájemné-

mu promíchávání přicházejících a odcházejících návštěvníků. Hodláme také zlepšit pracovní prostředí pokladních a upravit objekt vstupních pokladen: vyměníme tam okna a nově vybavíme interiér. V roce 2008 chceme restauraci U Tygra pronajmout podnikatelskému subjektu. K tomuto záměru nás vede nedostatek kvalifikovaných pracovních sil na současném trhu práce i výrazné a těžko ovlivnitelné výkyvy v tržbách, které bývají způsobeny nepříznivým počasím, odjezdem potenciálních návštěvníků na dovolenou či prázdniny apod.

MVDr. Jaroslava Vavřinová

SUMMARY: Since January 2007, we have implemented a new method of selling entrance tickets: after their purchase, the visitors enter the zoo through entrance turnstiles. The system works flawlessly. For the whole season of 2007, the visitors had a train at their disposal which transported them from the U Tygra restaurant to the pavilion of exotic birds. Almost 50 000 visitors used this new service. The allowance of dogs to

enter the zoo has gained more and more public acceptance; in the year 2007, 2388 visitors visited the zoo with their dogs. Mainly children were interested in souvenir coins which could be purchased at vending machines. During the year, the zoo again organized many events for the public and the commercial department was involved in many of them – mainly in the preparation of refreshments.



Jedna z nových informačních tabulí u výběhu bizonů

Úkoly roku 2007 se pracovníkům úseku podařilo splnit. Pro nové středisko environmentální výchovy, které vzniklo adaptací budovy stájí na Dětské zoo, vypracovali soubory prvků názorné výuky Vítání i nevtitání sousedé, Fauna a flóra našich měst, Strom plný nájemníků, Devastovaná krajina a Obnovená krajina. Čtyři tee-pee, postavená u výběhu bizonů, osadili systémem naučných tabulí pojednávajících o přírodě severoamerických préríí a o životě préríjních indiánů, poblíž pak umístili dvě trojice naučných tabulí na stejné téma. Ve srubu indiánského náčelníka, která doplňuje výběhy kanadských vlků a bobrů, insta-

lovali trvalou výstavu náčiní a oděvů indiánů kmene Haida.

V pavilonu Anthropos se každý čtvrtek od ledna do dubna konaly přednášky, na jejichž organizaci se podílel propagačně vzdělávací úsek a Cestovní kancelář Livingstone. Pracovníci úseku se také ujali organizace Zoologických her bez hranic, jichž se účastnily týmy čtrnácti zoologických zahrad. Brněnské Urban centrum připravilo – s použitím podkladů dodaných pracovníky úseku – rozsáhlou výstavu o Zoo Brno, o její historii, současnosti i strategických plánech do budoucna. Výstava trvala od srpna do listopadu a během té doby se v Urban

centru uskutečnily čtyři doprovodné programy, na nichž vedle zaměstnanců centra participovali i pracovníci úseku, kteří přinesli živé zvíře a přednesli odborný výklad. Jednotlivé doprovodné programy vystřídaly tato stěžejní témata: adopce zvířat, Stanice mladých přírodovědců, výukové programy a kampaně EAZA. Na výstavě se též konaly tři přednášky odborníků ze zoo, které se týkaly ohrožených druhů zvířat a dokumentů Strategie rozvoje Zoo Brno a Generel rozvoje Zoo Brno.

Úsek nadále rozvíjel všechny aktivity z předcházejícího období. Jeho pracovní-

ci nabízeli školám 22 výukových programů, propagační a výukové činnosti související s evropskou kampaní Zachraňme nosorožce! nahradili nově vyhlášenou kampaní Chraňme Madagaskar! Pokračovala spolupráce s onkologickou klinikou, v jejímž rámci se 15. června v zoo konalo druhé kolokvium (první proběhlo v roce 2005), shrnující zkušenosti z návštěv hospitalizovaných dětí v zoo. Kolokvia se účastnili onkologové, pedagogové, psychologové a sociologové, odpolední kulturní program byl určen především malým pacientům a jejich rodinným příslušníkům, ale měl i oficiální



Nosál Pěta, oblíbené kontaktní zvíře



Expozice etnografických artefaktů v indiánském srubu

ráz, daný účastí brněnského primátora na křtu žirafy Julie. V roce 2007 zintenzivnila spolupráce úseku se speciálními školami i domovy důchodců. Propagačně vzdělávací pracovníci – v kooperaci s pracovníky úseku chovatelského – připravili k tisku leták Jak pomoci zvířatům v nouzi. Ve sledovaném období vyšla čtyři čísla oficiálního časopisu brněnské zahrady Zooreport.

V nadcházejícím období se část propagačních a vzdělávacích aktivit přesune do Dětské zoo, kde bude úsek využívat novou výukovou místnost. Proto mj. zvýší počet exkurzí zaměřených přede-

vším na Dětskou zoo a rozšíří nabídku výukových programů zejména o témata týkající se zvířat žijících v blízkosti člověka. Druhým stěžejním úkolem roku 2008 bude přebudování informačního systému v celém areálu zoo.

Výukové programy

Vzdělávací pracovníci Zoo Brno nabízeli v roce 2007 školám různých typů 22 výukových programů. Šest z nich měli k dispozici studenti středních škol, žáci druhého stupně základních škol jich mohli využít čtrnáct, žáci prvního stupně šestnáct a děti v mateřských školách

šest. Každý program je koncipován do dvou částí, celková délka představuje dvě vyučovací hodiny. První část probíhá v audiovizuálním sále ve správní budově zoo. Přednášku doplněnou dotazy žáků pracovník zoo zpestřuje ukázkou živého zvířete a přírodnin, pouští powerpointovou prezentaci či promítá videosnímek. Druhou část programu děti absolvují v areálu zoo a na závěr vyplní pracovní list.

Pracovníci úseku v roce 2007 nově sestavili program ke kampani Chraňme Madagaskar! Tento program byl určen pro žáky základních škol i studenty škol středních, kteří se dozvěděli něco více o jedinečné fauně a flóře Madagaskaru a o nebezpečí ztráty přírodního bohatství jedinečného ostrova.

Základní a střední školy projevovaly největší zájem o výukové programy Naši savci, Podnebné pásy a Jsou nám opravdu podobné?, které se týkají fauny České republiky, zvířat a rostlinstva různých podnebných pásů a řádu primátů. Čím dál větší oblibě se těší také výukový program Znáš domácí zvířata? V roce 2007 proběhlo v Zoo Brno 166 výukových programů, kterých se zúčastnilo 4981 žáků.

Pro studenty vysokých škol připravujeme přednášky a prohlídky zoo s odpovídajícím odborným výkladem. O praktickou výuku studentů Veterinární a farmaceutické univerzity se stará veterinář Zoo Brno MVDr. Stanislav Mazánek, Ph.D. Na odborné exkurze přišli do zoo

studenti přírodovědecké, pedagogické a filozofické fakulty Masarykovy univerzity. Studenti pedagogické fakulty si v rámci seminární práce sestavili vlastní výukové programy a s žáky si je v zoo vyzkoušeli. Asi nejzdařilejším dílem byl program Savci, pojednávající o savcích České republiky i dalších zemí či světadílů. Studenti Mendelovy zemědělské a lesnické univerzity docházeli do zoo na výuku etologie. V roce 2007 proběhlo v zoo 19 odborných programů pro vysoké školy, kterých se zúčastnilo 849 studentů.

Prázdniny v zoo

Prázdninové pobyty pro děti ve věku od 7 do 12 let měly v brněnské zoo premiéru v roce 1997. Týdenní turnusy, do nichž přijímáme kolem pětadvaceti dětí, pokryly oba prázdninové měsíce také v roce 2007. Děti přicházely do zoo od pondělí do pátku v 8 hodin ráno a rodiče si je vyzvedávali týž den v 17 hodin. Obědy dětem připravovali pracovníci restaurace U Tygra v areálu zahrady.

Náplň jednotlivých dnů připravili a o děti se starali pracovníci úseku, roli pomocných pedagogů zastávali brigádníci – studenti Pedagogické či Přírodovědecké fakulty Masarykovy univerzity. Program byl pestrý: pozorování zvířat, soutěže, hry, zábavné kvízy, soutěžní stezka o zvířatech, děti se mohly projevit v různých výtvarných disciplínách... V audiovizuálním sále sledovaly nejen populární kreslené pohádky o zvířatech,

ale i dokumentární filmy z vydavatelství National Geographic, které poutavě dokumentují živou přírodu všech světadílů. V jediném týdnu se seznámily s celou zahradou a nahlédly i do jejího zákulisí. V centrální přípravné krmiv viděly, jak se sestavu je zvířecí jídelniček a připravuje krmení, poznaly i některé jeho zvláštnosti. Pokusily se uhádnout, kdo je největším „žroutem“ zoologické zahrady.

Při exkurzích do jednotlivých úseků chovatelé dětem vyprávěli o své práci a zodpovídali zvědavé dotazy. Děti se účastnily krmení například lachtanů, opic, kajmanů, tapírů, sobů, bobrů, prohlédly si pavilon exotického ptactva, svezly se na ponících a pohládily si domácí zvířata v Dětské zoo. Do bližšího kontaktu s různými druhy plazů, ptáků a drobných savců se dostaly ve Stanici mladých přírodovědců, kde si oblíbily především papouška Edu a nosála Pétu.

Podnikly také už tradiční a velmi oblíbený celodenní výlet do okolí Brněnské přehrady. Po příjemné plavbě parníkem si na hradě Veveří prohlédly zrestaurované komnaty a na nádvoří zhlédly výstavu dravých ptáků a sov. Staly se rovněž účastníky jejich výcviku a v romantickém hradním prostředí je pak studentky-brigádnice vtáhly do několika napínavých pohybových či slovních her. Den naplněný nevšedními zážitky zakončila plavba parníkem zpět do přístaviště v Brně-Bystrci. V další dny Prázdnin v zoo děti navštívily Pavilon Anthropos Moravského zemského muzea. Průvod-

kyně muzea je seznámila s dějinami osídlení Moravy i celého našeho kontinentu a zavedla je na prohlídku expozic Morava lovců a sběračů, Paleolitické technologie, Nejstarší umění Evropy a Příběh lidského rodu. Na výstavě Primáti – naše rodina jim přiblížila chování a život tvorů nejbližších člověku. Děti si též prohlédly výstavu o šamanech Severní Ameriky a Sibíře a seznámily se s doklady o šamanismu v našich zemích.

Závěr Prázdnin v zoo patřil Indiánskému dni. Na děti čekala tematicky zaměřená soutěžní stezka, ve srubu šamana indiánského kmene Haida Gwaii, postavené u výběhů vlků a bobrů, se dozvěděly zajímavosti ze života indiánů, prohlédly si expozici bizonů s indiánskými tee-pee, pomalovaly si po indiánsku obličje a odnesly si vlastnoručně vyrobenou indiánskou čelenku.

Prázdniny v zoo jsou velice populární, děti z Brna a okolí se na ně přihlašují opakovaně, každým rokem. V roce 2007 trávilo letní prázdniny v zoo 264 dětí, z toho bylo 22 dětí z Dětského domova v Brně-Řečkovcích a 14 ze Speciální školy pro žáky s více vadami Elpis v Brně-Židenicích. Přihlášky jsme přijímali již od 2. května.

Podobně jako letní prázdniny probíhají v zoo i prázdniny jarní. V roce 2007 se jarního týdenního turnusu účastnilo 23 dětí, které měly možnost přihlásit se třeba jen na jeden jimi vybraný den. Program, který začínal v 8 a končil v 16 hodin, byl přizpůsoben počasí a zahrno-

val mj. komentované krmení zvířat, prohlídky expozic s odborným výkladem, hry, soutěže, kvízy, kreslení, modelování a promítání filmů o zvířatech.

Příměstský tábor pro děti z Elpisu

Již druhým rokem se mohly Prázdnin v zoo účastnit i děti tělesně a mentálně postižené. Do turnusu od 6. 8. do 10. 8. jsme společně zařadili děti zdravé i handicapované – osm dětí z Přírodovědní skupiny Stanice mladých přírodovědců doplnil stejný počet handicapovaných dětí ze speciální školy Elpis.

Ve speciálně upraveném programu děti poznávaly expozice zoo, podílely se na krmení lam, poníků, ovcí a koz. Se zájmem sledovaly práci chovatelů, kteří



Děti z Elpisu na prázdninách v zoo



Děti z Elpisu na prázdninách v zoo



Děti z Elpisu na výletě na hrad Pernštejn

jim o svých zvířecích svěřencích zajímavě vyprávěli. V úterý za dětmi přijela manželka primátora města Brna Ing. Kateřina Onderková a Dana Svátková z kanceláře primátora. Společně sledovali ukázky práce záchranářů se psy. Dopoledne plné dojmů rychle uběhlo, a tak všem chutnal oběd v restauraci u Týgra.

Ve čtvrtek se jelo na celodenní výlet na hrad Pernštejn. Děti s doprovodem si prohlédly nejen nádvoří hradu, ale také hladomornu. Chodící se pak vydali na prohlídku hradu. Průvodkyně poutavě vyprávěla a s ohledem na věk a postižení dětí nespěchala. Zkrátka byl to nevšední zážitek. Pak jsme se dobře naobědvali v hradní restauraci, kde bylo vše perfek-



Děti z Elpisu na výletě na hrad Pernštejn

ně připraveno i pro vozíčkáře. Poděkování za hezký den patří sponzorovi – Papírnám Brno, a. s. Každý den probíhala zooterapie s drobnými savci a dětem se pak ani nechtělo jít domů.

V pátek jsme se všichni stali indiány z kmene Haida. Oblékli jsme si ponča, nasadili čelenky, pomalovali obličej, vyzbrojili se oštěpy a vydali se do indiánského srubu. Tam jsme si zazpívali a zatančili jako indiáni. A pak už týden plný nezapomenutelných zážitků skončil. Všichni se již těší na další prázdniny v Zoo Brno.

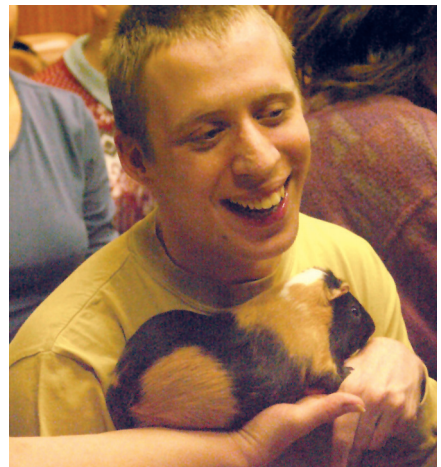
Zooterapie ve Speciální škole Elpis

Také v roce 2007 pokračovala návštěvní zooterapie ve Speciální mateřské a základní škole Elpis v Brně-Židenicích, Fr. Skaunicové 17. Zooterapie je léčba, případně rehabilitace pomocí kontaktu se zvířaty. Jejím prostřednictvím se dosahuje pozitivních dopadů na požitky a chování člověka, zejména na tělesně a mentálně postižené.

Takzvaná návštěvní zooterapie je v této škole praktikována pravidelně jedenkrát týdně, vždy v úterý. Za dětmi dojíždí s kontaktními zvířaty pracovnice úseku Mgr. Světlá Vítková, pedagog volného času. Pro handicapované děti zařazené do návštěvní zooterapie jsou sestaveny individuální plány s ohledem na jejich diagnózu. S mnoha dětmi pracuje Mgr. Světlá Vítková již od školního roku 2003/04. U těchto dětí lze pozorovat, jak postupně mizí ostych před zvířaty,

uvolňuje se svalové napětí, rozšiřuje se emoční sféra. Postupně se daří navazovat verbální i neverbální komunikaci, udržet oční kontakt, odstraňovat echolalii, děti se učí plnit jednoduché pokyny. Do návštěvní zooterapie byly zařazeny i děti ze Speciální mateřské školy. Uvádíme dva individuální příklady působení kontaktního zvířete na děti:

Jeníček H. (nar. 2001), diagnóza: dětský autismus.



Klienti Elpisu s kontaktním zvířetem při vánočním programu v zoo



Návštěvní zooterapie ve speciální škole Elpis

Jeník se postupně adaptoval na mateřskou školu a zhruba za dva měsíce také na zooterapii. Jeho verbální projevy jsou minimální, neverbální složka je opožděna, oční kontakt navazuje sporadicky. Slovním pokynům bez gest většinou nerozumí. Pracuje krátkodobě, některé úkoly zpočátku odmítá. Prosazuje vytrvale své požadavky, dokáže ublížit. Cílem zooterapie je rozvoj komunikativních dovedností, rozvíjení kontaktů, relaxace a uvolnění. Jeník se postupně učí dorozumívat pomocí gest a piktogramů. Daří se navazovat oční kontakt, práce se zvířaty vyvolává u Jeníka kladné emoce. Jeho oblíbeným zvířetem je morče krátkosrsté Kvik, kterého smí Jeník za odměnu nakrmit.

Tomášek V. (nar. 2002), diagnóza: autismus.

Do Speciální mateřské školy začal chodit v září 2006. Od října 2006 je zařazen do návštěvní zooterapie. Tomášek se učí orientovat v prostoru, používat



tranzitní kartu. Nemluví, ale mluvenému slovu rozumí. Cílem zooterapie je rozvoj komunikativních dovedností, rozvíjení sociálních kontaktů, relaxace a uvolnění. S Tomáškem je práce hodně obtížná, často není ve školce. Takže se musí začínat s navazováním kontaktů znovu a znovu.

Zooterapie ve Speciální škole Březejc

Od roku 2007 začala Mgr. Světlá Vítková a Bc. Jana Hadová dojíždět s návštěvní zooterapií také do speciální školy v Březejci, který leží asi 7 km od Velkého Meziříčí. Vzhledem k větší vzdálenosti od Brna jezdí obě pracovnice do Březejce 1x měsíčně, jako kontaktní zvířata používají zakrslé králíky, morčata, fretky a želvy. Základní škola speciální a praktická škola Březejc je pobočkou Ústavu sociální péče pro tělesně postiženou mládež Kociánka v Brně. Součástí každé návštěvní zooterapie je i krátký výukový program – např. Zoo Brno, Domácí zví-



Návštěvní zooterapie ve speciální škole Elpis

řata, V lese, Čtyři roční období... K výukovému programu patří i krátký film a beseda, vše je doplněno pracovním listem. Dvě hodiny uběhnou velmi rychle. I ve speciální škole Březeč pozorujeme pozitivní vliv zvířat na prožitky a chování dětí. Uvolňuje se jejich duševní napětí, zmírňuje stres.

Kampaň **Chraňme Madagaskar!**

Brněnská zoologická zahrada se – stejně jako v předcházejících letech – i v roce 2007 připojila k mezinárodní kampani Evropské asociace zoologických zahrad a akvárií (EAZA) na ochra-



Stánek v zoo, propagující kampaň Madagaskar



Vítězné práce z výtvarné soutěže ke kampani Madagaskar

nu ohrožených volně žijících druhů živočichů a záchranu jejich přírodního prostředí. Asociace zaměřila svou šestou kampaň na přírodu Madagaskaru. Kampaň nazvaná EAZA Madagascar Campaign 2006/7, „Arovako i Madagasikara“ – Chraňme Madagaskar! se snažila zvýšit povědomost lidí o stupni ohrožení čtvrtého největšího ostrova světa. Jeho příroda se desítky milionů let vyvíjela v úplné izolaci, což vedlo ke vzniku naprosto unikátních rostlinných a živočišných společenstev s druhy, které se nikde jinde nevyskytují. Toto nenahraditelné přírodní bohatství však rychle podléhá tlaku vzrůstající lidské populace. Jestliže se nepodaří zachránit poslední zachovalé zbytky tamní fauny a flóry a změnit postoj obyvatel ostrova k ochraně přírody, bude madagaskarská příroda za 20 až 30 let zcela zničena. Zoo Brno informovala o kampani na mnoha místech areálu zahrady a také v konferenční místnosti Stálé akvarijní výstavy v centru města, kde propagačně vzdělávací pracovníci zoo instalovali výstavu o přírodě Madagaskaru. Povídání o kampani a jejích cílech bylo součástí většiny akcí pro veřejnost. Žákům a studentům základních a středních škol zoo nabídla výukové programy či soutěžní stezky věnované kampani. Byla pro ně také vyhlášena výtvarná a powerpointová soutěž o hodnotné ceny. Do zoo přišlo celkem 407 prací, které byly vystaveny v prostoru pavilonu exotického ptactva. Vyhlášení výsledků soutěží a předání cen výhercům

proběhlo v zoo 1. 5. jako součást akce May Day pro Madagaskar. Nejlepší práce poté odcestovaly na Madagaskar, kde byly vystaveny spolu s obrázky z jiných evropských zahrad. Tento výraz přátelství a podpory a různorodost zobrazovaných zvířat či rostlin měl Malgašům ukázat, že se Evropané zajímají o jejich přírodu. Měli by proto na ni být právem hrdi, více si jí vážit a chránit ji. Cílem kampaně bylo také získat peníze na uskutečnění projektů záchrany přírody v různých místech ostrova. K úspěchu sbírky mohli návštěvníci Zoo Brno přispět zakoupením knih, triček a upomínkových předmětů nabízených v rámci kampaně.

Noc snů

K mezinárodní akci Noc snů (Dream Night at the Zoo) se poslední dobou připojuje již více než stovka zoologických zahrad. Noc snů probíhá vždy v první červnový pátek od 18 do 22 hodin, kdy celá zoo patří převážně jen handicapovaným a chronicky nemocným dětem. Za nápad uspořádat pro takové hosty večer plný neobvyklých zážitků vděčíme Peteru van der Wulpovi ze Zoo Rotterdam.

Právě tam se v roce 1996 uskutečnila první Noc snů, na niž tehdy iniciátor akce pozval pacienty rotterdamské kliniky dětské onkologie. V roce 2007 rozeslalo pozvání na Noc snů 146 zoologických zahrad z 29 zemí, z toho devět zahrad z České republiky.



Z programu Nocí snů v kinosále – tanec se psy



Zoo Brno organizovala v tomto roce Noc snů již po třetí, pozvání přijalo na 1000 chronicky nemocných a handicapovaných dětí s rodinami. Při vstupu do zoo dostali účastníci Pamětní list, klíčenku, plyšové zvířátko. Tato Noc snů proběhla pod záštitou Ing. Kateřiny Onderkové, manželky primátora města

Brna. Za dětmi přišla také místostarostka Městské části Brno-Bystrc Mgr. Eliška Kovářová.

Noc snů přináší nejen neobvyklou atmosféru setmělé zahrady s navícenými expozicemi, ale také bohatý kulturní zážitek, vystoupení umělců probíhala v rychlém sledu za sebou na několika místech v zahradě. Členové brněnského Sdružení pro pomoc mentálně postiženým předvedli divadelní představení Brněnské pověsti, k tanci i poslechu pak na pódiu U Velblouda zahrála hudební skupina Zimour. Představilo se taneční divadlo Mími Fortunae, se svými psími kamarády přišli členové Jihomoravské brigády Svazu záchranných brigád kynologů České republiky, na děti také čekali



Vystoupení záchranných psů při Noci snů

draví ptáci se sokolníkem Jaroslavem Sedláčkem ze Záchrané stanice pro dravé ptáky v Rajhradě u Brna. S kontaktními zvířaty přišli kamarádi z přírodovědné skupiny Stanice mladých přírodovědců.

Komentované krmení bylo možno sledovat u pěti expozičních stánků. Ve výtvarné dílně na prostranství před pavilonem Tropické království si každý mohl vyrobit něco na památku, nechyběl oblíbený face-painting (malování na tvář). U pavilonu exotického ptactva předváděli své dovednosti členové domestikáčnické skupiny Stanice mladých přírodovědců, opodál si rozložili stánek s ukázkami přírodnin. V Dětské zoo na děti čekali králíci, morčata, kozy, ovce, poníci... Zájemci



se mohli také na ponících povozit. Samozřejmě nechybělo pohoštění, které všem moc chutnalo. Když Noc snů končila a začínala opravdová noc, návštěvníci odcházeli po pohádkových cestách, osvětlených loučemi.

Hlavním sponzorem Noci snů je v ČR finanční skupina RWE.



Vystoupení tanečního divadla Mimi Fortunae na Noci snů

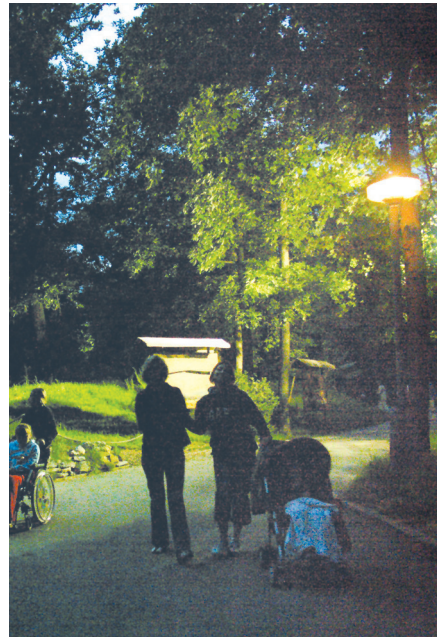




Vystoupení tanečního divadla Mimi Fortunae na Noci snů



Ing. Kateřina Onderková mezi dětmi na Noci snů



Závěr Noci snů



Návštěva dětí z onkologické kliniky – chovatel jim vypráví o životě surikat

Spolupráce s klinikou dětské onkologie

Etickou pomocí onkologicky nemocným dětem poskytuje Zoo Brno již od roku 1998, a ani v roce 2007 tato aktivi-



Děti z onkologické kliniky v pavilonu plazů

ta nepolevila. Podstatou spolupráce s Klinikou dětské onkologie Fakultní dětské nemocnice v Brně jsou pravidelné návštěvy naší zoologické zahrady, kterých se účastní malí pacienti v doprovodu příbuzných, zdravotníků a pracovníků zoo.

Děti v péči kliniky dětské onkologie navštívily naši zoo v roce 2007 pětkrát: 24. 4., 22. 5., 18. 9., 6. 11. a 4. 12. Celkem 109 dětí doprovázelo 101 rodinných příslušníků, především rodičů, u všech návštěv asistovaly zdravotní sestry. Pro děti z kliniky organizujeme i výlety do jiných zahrad. V roce 2007 jim nádherný zážitek poskytla jihlavská zoo,



Výlet dětí z onkologické kliniky do Zoo Jihlava

18. 9. tam děti zaujala především ukázka práce sokolníků.

Oficiálním vyvrcholením desetileté spolupráce zoo s klinikou, zhodnocením jejích výsledků a výhledem do budoucna bylo jednání onkologů či specialistů z hraničních oborů a setkání rodin malých pacientů, které se konalo v zoologické zahradě 15. 6. pod názvem II. kolokvium Zoologické zahrady a malí pacienti – O tygřím pozvání. Ředitel Zoo Brno MVDr. Martin Hovorka, Ph.D., v úvodu kolokvia hovořil o významu zoologických zahrad z pohledu prospěchu a zájmu lidí 21. století. Panelová diskuse, kterou řídila prof. MVDr. Dagmar

Ježková, Dr.Sc., probrala trendy sociální pediatrie z pohledu onkologa, pediatra-onkologa, speciálního pedagoga, psychologa a ekologa. Závažnou problema-



Kolokvium moderovala univ. prof. Dagmar Ježková

tiku z jiného úhlu pohledu rozvinulo další téma kolokvia – Jak vidí po deseti letech malí pacienti a jejich rodiče pravidelné návštěvy v zoo. Jednotlivými tématy se zabývaly přední osobnosti daných oborů: prof. PhDr. Marek Blatný, CSc., doc. PhDr. Hana Horká, CSc., MVDr. Martin Hovorka, Ph.D., PhDr. Blanka Knopová, CSc., doc. PhDr. Věra Linhartová, CSc., prof. MUDr. Jaroslav Štěrbá, Ph.D., Mgr. Irena Vlčková a prof. MUDr. Jiří Vorlíček, CSc. V diskusi dále vystoupili MUDr. Roman Kraus, ředitel Fakultní nemocnice Brno, a mimo jiných i Vojtěch Procházka, bývalý pacient onkologické kliniky, a Pavla Pečeňová, matka Bohunky Pečeňové, pacientky těžce kliniky. Bohunka obohatila kulturní část programu kolokvia hrou na klavír, když přednesla dvě skladby Ludwiga van Beethovena a jednu Luigiho Bocheriniho. Hudební složka potrhovala společenský ráz akce, na níž vystupoval Pěvecký sbor studentů Pedagogické fakulty Masarykovy univerzity, vedený PhDr. Blankou Knopovou, CSc. K emotivní atmosféře odborného jednání přispěla i přítomnost členů rodin malých pacientů, jmenovitě rodin Jersenské, Procházkovy, Pečeňovy, Jadrné a Bielikovy, které po řadu let udržují přátelské vztahy s pracovníky zoo.

Na dopolední shromáždění odborníků v audiovizuálním sále správní budovy navázalo odpoledne připravené v areálu zoo pro bývalé i současné pacienty kliniky a jejich rodinné příslušníky, kteří bě-

hem uplynulých deseti let navštěvovali zoo. Význam druhého kolokvia podtrhla přítomnost choti primátora města Brna ing. Kateřiny Onderkové a přítomnost primátora města Brna Romana Onderky, který slavnostně pokřtil Julinku, mládě žirafy síťované. Kolokvium pozdravila dopisem choť prezidenta republiky ing. Lívie Klausové.

Mimořádně citlivě zpracovaným dokumentem desetileté spolupráce Zoo Brno, Kliniky dětské onkologie a rodin malých pacientů je sedmasedmdesátistránková publikace doc. Věry Linhartové Dívej, jak se šimpanz směje, kterou roku 2007 vydalo Akademické nakladatelství CERM v Brně.

Závěry z jednání kolokvia, jehož se účastnilo 258 osob, potvrzují účelnost spolupráce zoologických zahrad s nemocničními pediatrickými ústavy. Krásná příroda a pobyt mezi živými zvířaty vytrhne malé pacienty alespoň na několik hodin z nemocničního prostředí plného náročných léčebných postupů; psychické uvolnění přináší návštěva zoo i nejbližším příbuzným hospitalizovaných dětí. Aby tento mechanismus fungoval, musí být spolupráce pracovníků zoo s pracovníky kliniky perfektní a musí být též založena na vysoce etickém, hluboce lidském přístupu k nemocným dětem a jejich rodinám.

S malými pacienty onkologické kliniky pracovníci úseku každoročně oslavují příchod Vánoc, proto pro ně v areálu zoo organizují besídku. Ve scénáři mikuláš-



Vánoční nadílka pro děti z onkologické kliniky



sko-vánoční besídka, která se uskutečnila 6. 12., bylo vyřízení korespondence dětí s Mikulášem, který obdržel 18 dětských přáníček. Na jejich základě proběhla první část besídky, kdy Mikuláš s čertem, andělem a Tygrem vyhodnocují

dětská přání a těm, kdo nezlobil, je plní. Besídka proběhla v přednáškovém sále správní budovy za přítomnosti 55 dětí doprovázených rodiči a byla mimořádně srdečná díky příkladnému přístupu k dětem a hereckým výkonům pracovníků úseku. Vánoční atmosféra se přenesla i na hosty besídky, mezi nimiž byli prof. MUDr. Jaroslav Štěrba i choť primátora města Brna ing. Kateřiny Onderková, dále doc. Věra Linhartová, doc. PhDr. Hana Horká, autodopravci Vítězslav Krapka a Aleš Jarošek a mecenášská rodina Smetanova. Vánoční atmosféru podbarvila hudební produkce. Bohunka Lešeňová přednesla sonatinu pro klavír A dur od J. K. Vaňhala, studenti



Vánoční nadílka pro děti z onkologické kliniky

Pedagogické fakulty Masarykovy univerzity zapěli Mozartovu píseň Princí můj malinký, spi! a sbor studentů zmíněné fakulty, vedený PhDr. Blankou Knopovou, přednesl české vánoční koledy.

Děti byly obdarovány i balíčky domácího vánočního pečiva od rodiny Smetanovy.

Druhá část vánoční besídky se odehrává na prostranství u Tygřích skal, kam za dětmi přicházejí lamy, velbloudice Majda a poníci a na hřbetech přivázejí dárky. Mikuláš s andělem a čertem je pak rozdají. Dostane se jak na poslušně, tak na neposlušné děti. Besídku ukončila společná fotografie a přání, aby příští rok dětem přinesl především zdraví.

Zvířata ze zoo poprvé v Národním divadle

O jarních prázdninách se do brněnského Národního divadla vypravila zvířátka ze Zoo Brno. Během přestávky uměleckého vystoupení chtěla potěšit dětské diváky, kterými se to v té době v divadlech jen hemží. Na návštěvu Janáčkova i Mahenova divadla se chystal nosál Pěta, fretka Pusinka s Arnoštem, králík Bobek, morče Fifinka a kuna Keks. Nejvíce se těšila užovka Běda s kamarádkami užovkami Žížalkou a Tkaníčkou.

Konečně je to tady! V pondělí 12. 2. Janáčkovo divadlo uvádí balet Sněhurka a sedm trpaslíků. Ve foyeru se připravují pracovnice propagačně vzdělávacího úse-

ku se zvířátky. Kuňáček Keksík si vykračuje na vodítku, nosál Péta je moc zvědavý. Ještě před tím, než se o přestávce do foyeru nahrnuly děti, na zvířátka se přišli podívat trpaslíci, uvaděčky i pan divadelní ředitel. Přestávka se všem zdála krátká. Děti si chtěly zvířátka nejen prohlédnout, ale také si na ně sáhnout, poplavit je, vyfotit nebo si je jen tak pochovat.

Zvířátka bohatě vyplnily i přestávku inscenace pohádky Dalskabáty, hříšná ves aneb Zapomenutý čert, která se uskutečnila 16. 2. v Mahelově divadle. Protože bylo ve foyeru chladno, zvířátka se nastěhovala do přízemí k šatnám. I tam udělala všem radost. Největší úspěch měly užovky, s nimiž do divadla s pracovníci úseku přišel člen Stanice mladých přírodovědců Honza. Mladí i nejmladší diváci měli spoustu zvědavých otázek, na které jim svorně odpovídaly jak pracovníce úseku, tak i Honza. Došlo i na četné fotoграфování. Mnohé děti si poprvé sáhly na hady. Zjistily, že mají hladkou, teplou, nslizkou kůži a že jim jazyk slouží k sbírání pachových signálů z okolí. Jen maminkám a babičkám při hlazení hadích holek naskakovala husí kůže.

Pracovníky zoo potěšilo poděkování tiskové mluvčí Národního divadla Šárky Motalové za obě návštěvy zvířátek.

Senioři v Zoo Brno

Pracovníci úseku se stále snaží navštěvovat či zvát přímo do zoo také obyvatelé penzionů pro důchodce a členy klubů



Návštěva v Domově důchodců na Mikuláškově náměstí





Skupina seniorů v kinosále zoo

důchodců, aby jim předvedli nějaké živé zvíře a pobesedovali s nimi o chovu a dalších aktivitách zoologické zahrady. Spolupráce s některými brněnskými domovy důchodců pokračovala již třetím rokem, nejlépe se nám v roce 2007 dařilo vzbudit zájem v domovech důchodců na Mikuláškově náměstí a na Kociánce.

Senioři z Domova důchodců na Mikuláškově náměstí se stali adoptivními rodiči papouška Edy (patří k druhu ara ararauna). Na Edíka, jejich oblíbence, se vždy velmi těší. Vzhledem k zdravotnímu stavu a věku obyvatel domova se v roce 2007 uskutečnila jen jedna exkurze do zoo. V Domově důchodců na

Nopově ulici nastoupila do funkce nová ředitelka. O spolupráci se zoo, kterou jsme jí nabídli, bohužel neprojevila zájem a v dosavadních stycích odmítla pokračovat.

V roce 2007 se v Zoo Brno uskutečnilo již třetí setkání seniorů při pořadu Vánoce, vánoce přicházejí... Šestého prosince přijeli do zoo svátečně oblečení i naladěni senioři z domovů důchodců, z penzionu pro seniory na Vychodilově ulici a z klubů důchodců v Komíně a Žabovřeskách. V přednáškovém sále zhlédli krátký film o Zoo Brno a vyslechli přednášku MVDr. Petra Číhala o ledních medvídatech, která se právě v té do-



Návštěva v Domově důchodců na Mikuláškově náměstí



bě v naší zoo narodila. Žáci Základní umělecké školy Vítězslavy Kaprálové pak důchodcům zazpívali koledy, s tanci a zpěvy se na pódiu představili i nejmenší členové krojované skupiny Komíňáček z Brna-Komína. Cvičenky aerobiku, které trénuje Renata Kašparová, přivedly diváky do varu. S nadšením přítomní sledovali ukázky z výcviku záchranářských

psů, vedeného Zdeňkem Velanem z Kynologického klubu ve Šlapanicích. Do tance bylo všem při vystoupení Dog Dance – tančících pejsků. S kontaktními zvířátky se na scénu dostavili členové Přírodovědné skupiny Stanice mladých přírodovědců, kteří na závěr vánočního pořadu seniorům předali dárky s přáním. Všem bylo líto, že z domova důchodců na Nopově ulici nepřišel osvědčený a mezi seniory populární pěvecký sbor Nopovanka. Tak snad příště! Když milé odpoledne končilo, ukápló i pár slziček dojetí.

Přítomní se rozcházeli s přáním a pozdravem – za rok v zoo opět nashledanou...

Přehled akcí pro seniory v roce 2007

8. 6. – DD Mikuláškově náměstí,

50 osob, výjezd za seniory, zajišťovaly Z. Sommerová a Mgr. S. Vítková

12. 9. – DD Mikuláškově náměstí,

50 osob, výjezd za seniory, zajišťovaly Z. Sommerová, Mgr. S. Vítková

a Ing. Jiřina Kubínová

28. 11. – DD Mikuláškově náměstí,

50 osob, výjezd za seniory, zajišťovali Z. Sommerová, Mgr. S. Vítková,

Ing. J. Kubínová, Klub kynologů Šlapanice, Zdeněk Velan a psi

6. 12. – Vánoce, vánoce přicházejí...

setkání seniorů v Zoo Brno, 70 osob, zajišťovaly Bc. J. Hadová, Mgr. S. Vítková, Mgr. Ing. L. Bochníčková a členové Přírodovědné skupiny Stanice mladých přírodovědců Zoo Brno



Návštěva v Domově důchodců na Mikuláškově náměstí





Soubor Komiňáček vystoupil na vánočním setkání seniorů v zoo



Nízkoprahový klub

Nízkoprahový klub zřídila zoologická zahrada pro děti a mladé lidi ve věku od 8 do 18 let, kteří pocházejí ze sociokulturně znevýhodněného prostředí, z rodin sociálně slabých či jinak rizikových. Se svým dozorem klub navštěvují chovanci diagnostických ústavů či domovů mládeže, od roku 2007 také děti a mládež, o něž pečuje Občanské sdružení Ratolest, a to především v rámci projektu „Pět P“ či formou podpory Klubu přátel Ratolesti. Některé organizace (např. Diagnostický ústav pro mládež v Brně či Domov mládeže Údolní), i když by rády s naším klubem spolupracovaly, nemohou své chovance uvolňovat ve vymezený odpolední čas. Vycházíme jim však vstříc – po předchozí domluvě mohou jejich chovanci uskutečnit návštěvu i dopoledne.

Klienti klubu se scházejí každé úterý od 15.30 do 18.00 hodin v klubovně a promítacím sále správní budovy, hlavně však v areálu zoo. Tam se pohybují v doprovodu pracovníků zoo, kteří tematické vycházky doprovázejí výkladem. V klubovně mají k dispozici počítače s tiskárnou a připojením na internet, široký výběr videoher, videokazet a knih. Fotografie pořízené během návštěvy si mohou odnést již vytištěné. Pro tyto děti je důležitý kontakt s živými zvířaty, oblíbení jsou malí savci z klubovny Stanice mladých přírodovědců, hadi, ještěři i mluvící papoušek. Děti se rády na zvířata dívají, hladí je, ale také se účastní jejich krmení.

V roce 2007 započala rekonstrukce klubovny, která se stane důstojným centrem vnitřní klubové aktivity, nové vybavení bude umožňovat různé varianty uspořádání pro jednotlivé činnosti. Opět jsme obohatili nabídku DVD a videokazet o další tematické okruhy a nakoupili zajímavé přírodovědné knihy. Pořídili jsme také kopírku s příslušenstvím, díky které budeme moci zajímavé informace z knih a ostatních materiálů Zoo Brno dětem kopírovat. Budou je tak moci ukázat i dětem, které náš klub zrovna ne navštíví. I v tomto roce se vyčlenily skupiny rizikových klientů, kteří náš klub navštěvují pravidelně a informace o přírodě a chovaných či volně žijících zvířatech je velmi zajímaví. Klienti klubu mají zájem také o výukové programy, které zoo pořádá pro žáky ZŠ a SŠ. Zdarma mohou navštívit i Stálou akvarijní výstavu Zoo Brno v centru města.

Nízkoprahový klub působí v Zoo Brno od roku 2001, a to ve spolupráci s Koordinačním centrem prevence kriminality v městě Brně a v rámci programu Prevence kriminality na místní úrovni.

Zoologické hry bez hranic

Pořadatelství desátých Zoologických her bez hranic připadlo v roce 2007 na naši zahradu. Organizace se ujali převážně pracovníci úseku propagace a vzdělávání, klání se uskutečnilo ve dnech 15.–17. 6. v rekreačním středisku v Herolticích u Tišnova. Soutěžilo třináct týmů z českých zoologických zoo

a jeden tým slovenský – ze Zoo Bratislava. Tyto Zoohry se konaly v indiánském duchu. Zahrady vytvořily sedmičlenná smíšená družstva, každý tým vystupoval v barvách oblíbeného indiánského kmene a měl ve znaku i jeho posvátné zvíře. Tak například jihlavští Apači uctívali kojota, liberečtí Inkové

kondora velkého, děčínští Mohykáni medvěda grizzlyho, brněnští Haidové vlka kanadského, bratislavští Inuité soba polárního. Vítězem Zooher se stala naše zoo, druhá byla Zoo Zlín-Lešná, třetí Zoo Jihlava. Bodové odstupy byly velmi těsné.

Mgr. Miroslava Vitulová



Organizační výbor Zooher



Jedna ze soutěžních disciplín: přetahování lanem



Nejsilnější borec pražského týmu



Hod oštěpem



Soutěž v tanci



Přenášení brambory na dvou hůlkách



Přenášení orlího vejce



Plížení za squaw



Logo Zooher

SUMMARY: For the new centre of environmental education which was created by the adaptation of the stable building in the children's zoo, the employees of the section produced sets of educational items for visual education called Welcome and Unwelcome Guests, Fauna and Flora of Our Towns, A Tree Full of Inhabitants, Devastated Countryside and Countryside After Regeneration. Four tee-pees, built near the bison enclosure, were equipped with a system of educational charts dealing with the landscape of the North American prairies and the life of prairie Indians, and in the replica of the hut of the Indian chief, which supplements the enclosures of Canadian wolves and beavers, a permanent exhibition of tools and clothes of the Haida Indian tribe has been installed.

With the help of the information provided by the employees of the section, Brno's Urban Centre prepared an extensive exhibition about Brno Zoo, its history and present form, and also about its strategic plans for the future. The exhibition lasted from August till November and during that time, four accompanying programmes which were prepared by the employees of the section took place, as well as three lectures by other employees of the zoo. Each accompanying pro-

gramme, in which employees with a living animal also took part as well as the employees of the Urban Centre, had a main topic (Adoption of animals, The Young Natural Scientists' Station, Tuition programmes, EAZA campaigns), and the lectures concerned endangered species of animals and the documents The Development Strategy of Brno Zoo and The General Development of Brno Zoo.

The employees of the section further developed all activities from the previous period. They offered 22 educational programmes to schools; all the promotional and educational activities related to the European "Save the Rhino!" campaign were replaced by the newly launched Madagascar campaign. Cooperation with the oncology clinic continued, during which a second colloquium took place on 15th June (the first one took place in 2005). Oncologists, teachers and psychologists participated in the colloquium, and the afternoon cultural programme was intended for small patients and their family members. During the period in question, the cooperation of the section with special schools and senior citizens' homes became more intensive. A brochure "How to help animals in need" was prepared for publishing and four issues of Zooreport were produced.

SEZNAM AKCÍ PRO VEŘEJNOST

LIST OF PROGRAMMES FOR OUR VISITORS

Datum	Akce pro veřejnost – interní
19. 1.	Setkání členů Brno Business International Group
20. 1.	Potápěčská konference
25. 2.	Maškarní bál pro děti
19. 3.	Josefská stezka
1. 4.	Den ptactva pro návštěvníky
15. 4.	Velikonoční dílna
16. 4.	Velikonoční mláďata
17. 4.	Velikonoce v zoo – hry a soutěže pro děti
22. 4.	Jarní otevření zoo, Den Země, Miss Žabka
1. 5.	První máj v zoo
14. 5.	Den dětí s centrem pro rodinu a pro pěstounské rodiny
20. 5.	Indiánský den
21. 5.	Brno zdravé město – zvířátka také nekouří
27. 5.	Den dětí s Frekvencí 1, Cestování s Beruškou po moravských a českých zoo, večerní prohlídka zoo
28. 5.	Den dětí se Zoo Brno
1. 6.	Dětský den pro MŠ a I. stupeň ZŠ, otvírání nově zrekonstruované dětsko zoo
2. 6.	Noc snů
3. 6.	Africký den
4. 6.	Za pohádkou do zoo – soutěžní a zábavné odpoledne
17. 6.	Budte dobří jako bobří – soutěžní a zábavné odpoledne
18. 6.	Divoký západ v zoo
23. 7.	Setkání členů Brno Business International Group
2. 9.	Setkání adoptivních rodičů a sponzorů, večerní prohlídka nasvícené zoo
16. 9.	Otevírání nově upraveného výběhu bizonů a indiánské vesničky, oslava 35. výročí založení Sdružení pomoci mentálně postiženým
22. 10.	Podzimní zootrofej
3. 12.	Mikulášská besídka
10. 12.	Setkání Klubu přátel fretek
24. 12.	Štědrodopolední krmění zvířat

Datum	Akce pro veřejnost – externí
12.–15. 1.	Veletrh cestovního ruchu Go a Regiontour
28. 1.	Zoobál
12.–14. 4.	Prezentace zoo ve Velkém Špalíčku
20. 5.	Prezentace zoo na slavnosti v Brně-Žabovřeskách
26. 6.	Prezentace zoo na Dětském dni v Lužánkách
5. 8.	Prezentace zoo ve westernovém městečku Boskovice
14.–23. 12.	Prezentace zoo ve Velkém Špalíčku v Brně
23. 12.	Prezentace zoo na Nové radnici v Brně

Datum	Akce pro děti a mládež - interní	Počet akcí/účastníků
12.– 16. 2.	Jarní prázdniny v Zoo Brno	23
2. 4.	Den ptactva pro školy	68
6. 8.–10. 8.	Prázdninový pobyt dětí ze Speciální školy Elpis	50
9. 7. –31. 8.	Letní prázdniny v Zoo	8/264
9. 10.	Celostátní výstava ušlechtilých morčat	350
6. 12.	Vánoční setkání seniorů	70
11. 12.	Vánoční besídka dětí ze Speciální školy Elpis	70
	Zooterapie pro děti ze Speciální mateřské školy Pramínek, Heyrovského 13	17/340
	Zooterapie pro Domov svaté Markéty	4/40
	Zooterapie v Ústavu sociální péče Neumánek, Neumannova	2/20
	Výukové programy pro speciální mateřské a základní školy Vyškov, Blansko, Ivančice	3/120
	Výukové programy pro mateřské školy	24/483
	Výukové programy pro základní školy	84/2741
	Výukové programy pro střední školy	36/1044
	Exkurze pro střední, základní a mateřské školy	23/713
	Exkurze pro vysoké školy	19/849
	Exkurze pro speciální skupiny (nevidomí, zdravotně postížení, dětské domovy, domovy důchodců)	12/602

Seznam akcí pro veřejnost

List of Programmes for our Visitors

Datum	Akce pro děti a mládež - externí	Počet akcí/účastníků
1. 6.	Den dětí ve Fakultní dětské nemocnici	400
22. –30. 6.	Výjezd s kontaktními zvířaty na výstavu Afrika – divočina v srdci, Křížová chodba Nové radnice	6/180
17. a 18. 10.	Výjezd s kontaktními zvířaty na veletrh Hospimedia	2/300
23. a 24. 6.	Výjezd s kontaktními zvířaty na veletrh Propet	2/300
	Výjezd s kontaktními zvířaty do Urban centra	4/120
	Výjezd s kontaktními zvířaty do Janáčkova a Mahenova divadla	2/300
	Výjezd s kontaktními zvířaty (a promítání filmu o zoo) do Domova důchodců, Mikulášskovo nám.	3/150
	Výjezd s kontaktními zvířaty do zařízení Fondu ohrožených dětí Klokánek, Mikulandská 4	3/150
	Výjezd s kontaktními zvířaty a výukové programy pro školní družiny Laštůvkova, Pastviny, Charbulova	20/630
	Výukové programy pro Základní školu při Ústavu sociální péče pro tělesně postiženou mládež Kociánka	5/160
	Zooterapie a výukové programy ve Speciální škole Elpis	36/1080
	Zooterapie ve Speciální škole pro nevidomé, Brno-Pisárky, Kamenomlýnská	24/60
	Zooterapie a výukové programy ve Speciální základní škole a Praktické škole Březejc	6/180



Den dětí v zoo



Den dětí v zoo

Seznam akcí pro veřejnost

List of Programmes for our Visitors



Divadelní představení agentury Radima Korába na Dětském dni v zoo



Kontaktní zvířata ze zoo na Den dětí v dětské nemocnici



Štěrodenní krmení zvířátek



Štěrodenní krmení zvířátek

STANICE MLADÝCH PŘÍRODOVĚDCŮ

YOUNG NATURAL SCIENTISTS' STATION



Nová klubovna Stanice mladých přírodovědců

Přibližně stovka dětí či mladých lidí ve věkovém rozpětí od pěti do osmnácti let navštívila v roce 2007 Stanici mladých přírodovědců, kterou brněnská zoologická zahrada založila roku 1978. Od roku 2006 stanice pracuje v prostorách bývalé veterinární ošetrovny. K dispozici má dvě klubovny a jednu speciální učebnu pro děti z mateřských škol a žáky 1. stupně škol základních; tato učebna navíc slouží i dětem handicapovaným. Celý objekt bývalé veterinární ošetrovny se postupně adaptuje pro potřeby stanice. Je bezbariérový, má samostatný vchod, kuchyňku, sprchový kout, WC. Vstupní hala slouží dětem jako šatna.

Speciální učebnu se v roce 2007 podařilo – za finanční podpory akciové

společnosti Papírny Brno – vybavit nábytkem, kobercem a rehabilitačním polštářem. Poděkování patří jmenovitě Ing. Sylvě Vodičkové, výkonné ředitelce Papíren Brno. Jednu stěnu učebny vyzdobila výtvarnice zoo názornou malbou zobrazující čtyři roční období – malba je vhodná i k výuce nejmenších dětí. Všem se v této učebně velice líbí jak při zooterapiích, tak při výukových programech a dalších aktivitách vhodně vyplňujících volný čas dětí.

Pro ptáky, fretky, morčata a králíky, chované ve stanici, jsme zakoupili nové voliéry. Také ostatní kontaktní zvířata ze stanice (hadi a ještěrky) dostala nové ubikace – celkem šest terárií. Jednu klubovnu průběžně rekonstruujeme pro



Nová klubovna Stanice mladých přírodovědců

členy odborných skupin Mladí přírodovědci, Zooindiáni a P.A.N., druhou klubovnu, určenou ke schůzkám skupin Zoopedukátoři, Mladí průvodci a Domestikace, renovace teprve čeká.

Celkovou úpravu by si zasloužil prostor před objektem stanice. Chtěli bychom tam zřídit voliéry pro kuny, morčata a králíky – zvířata by tak mohla být na čerstvém vzduchu od jara do podzimu. Terén chceme osázet okrasnými rostlinami a vybavit zahradním nábytkem, aby se členové stanice mohli za příznivého počasí scházet i pod širým nebem.

V roce 2007 pracovalo ve stanici deset odborných skupin, které navštěvovalo 106 dětí ve věku od pěti do osmnácti

let. Následující přehled informuje o zaměření jednotlivých skupin, době společných schůzek a předepsaném věku členů.

1. skupina – Malí zooindiáni

Základní znalosti o chovaných zvířatech a péče o ně, procházky po zoo, hry a soutěže. Schůzky 1x týdně, v pondělí od 15.30 do 17.30 hodin. Pro děti od 8 do 10 let.

2. skupina – Příroda od A do Ž

Všeobecné zaměření na přírodovědní obory, fauna i flóra nejen Mníší hory, soutěže a hry. Schůzky 1x týdně, ve středu od 16 do 18 hod. Pro děti od 8 do 18 let.

3. skupina – Přírodovědná (Klokánci)

Všeobecné zaměření na přírodovědné obory, péče o zvířata v koutku živé přírody, hry a soutěže. Schůzky 1x týdně, ve středu od 15 do 16 hod. Pro děti od 6 do 9 let.

4. skupina – Přírodovědná

Všeobecné zaměření na přírodovědné obory, péče o kontaktní zvířata chovaná ve stanici. Pomoc při akcích pořádaných Zoo Brno. Hry, soutěže. Schůzky 1x týdně, ve středu od 16 do 18 hod. Pro děti od 9 do 13 let.

5. skupina – Zooedukátoři

Pro děti se zájmem o historii, současnost a poslání zoologických zahrad, průvodcovská činnost a pomoc při pořádání akcí v areálu zoo i mimo něj. Členství je podmíněno předcházejícím nejméně dvouletým působením ve stanici, a to v některé ze skupin s přírodovědným zaměřením. Schůzky 1x týdně, ve středu od 16 do 18 hod. Pro mládež ve věku od 13 do 18 let.

6. skupina – P.A.N.

Péče o savce a ptáky chované ve stanici, zvířata chovaná v zoo, příroda Mniší hory. Hry, soutěže, zájezdy a exkurze do jiných zoo a lokalit významných z hlediska ochrany přírody i kulturních pa-

mátek. Schůzky cca 1x za 2 týdny, ve čtvrtek od 16 do 18 hod., výlety cca 1x za dva týdny dle domluvy. Pro děti ve věku od 10 do 15 let.

7. skupina – Domestikace

Základy zootechnických praktik v chovu lam krotkých a poníků. Schůzky 2x týdně, ve čtvrtek od 15.30 do 18 hod., v sobotu od 9 do 12 hod. Pro mládež ve věku od 14 do 18 let. Podmínkou členství je lékařské potvrzení o způsobilosti pro práci se zvířaty (nevhodné pro alergiky).

8. skupina – Malí tygři

Skupina pro ty nejmenší, povídání o přírodě, procházky po zoo, hry a soutěže. Schůzky 1x měsíčně, v 1. sobotu v měsíci od 14 do 16 hod. Pro děti od 5 do 7 let.

9. skupina – Mladí průvodci

Znalosti o zvířatech, dokumentaristika, výpomoc při akcích pořádaných naší stanicí i celou Zoo Brno. Zájezdy do zoologických zahrad, průvodcovská činnost. Schůzky 1x za 14 dnů, v neděli od 9 do 12 hod. Pro děti a mládež od 10 do 18 let.

Bc. Jana Hadová,
vedoucí Stanice mladých přírodovědců

SUMMARY: Approximately one hundred children or young people from five to eighteen years of age visited the Young Natural Scientists' Station in the year 2007. This station was founded at the zoo in 1978. Since 2006, the station has been operating at the premises of a former veterinary surgery. It has two club rooms at its disposal, and one special tuition room for kindergarten children and pupils in the first five years of basic school; this teaching room is also used for

handicapped children. We managed to equip the special teaching room with furniture, a carpet and a physiotherapy cushion in the year 2007. For the birds, ferrets, Guinea pigs and rabbits which are kept at the station, new homes were purchased. Other contact animals from the station (snakes and lizards) also received new homes – six terrariums in total. Nine groups of specialists worked at the station in 2007.



Účastníci výroční konference Evropské asociace zooedukátorů (EZE) v Budapešti

Styky se zahraničím jsou pro chod každé zoo nezbytné především z hlediska výměn zvířat, chovatelských zkušeností i zkušeností v oboru ekologické osvěty. Brněnská zoologická zahrada je členem řady mezinárodních organizací, na jejichž výroční zasedání vysílá každoročně své zástupce, pracovníci zoo doprovázejí transporty zvířat do jiných zahrad a navazují odborné kontakty tak, aby získali nové poznatky o chovu vzácných druhů či předávali vlastní zkušenosti.

Služební cestu do Kolína nad Rýnem podnikli ve dnech 25.–27. 3. MVDr. Petr Číhal, CSc., a RNDr. Bohumil Král, CSc. Účelem cesty byla účast na slavnostním zasedání Světové asociace zoo a akvárií (WAZA), svolaném do Zoo Kolín nad Rýnem u příležitosti předání Ceny Heiniho Hedigera jejímu řediteli prof. Dr. G. Noggemu. Pracovníci Zoo Brno při pobytu v Kolíně nad Rýnem

prostudovali technické parametry klimatizace tropického pavilonu v tamní zoo především s přihlédnutím k filtraci vody, udržování vlhkosti a přísvětlování. Dále navštívili nepříliš vzdálenou Zoo Wuppertal, kde se seznámili s technickým řešením expozic pro lvy a tygry a prodebatovali budoucí možné výměny zvířat, např. majn Rotschildových či ko-zorožců sibiřských.

Výroční konference Evropské asociace vzdělávacích pracovníků zoo (EZE), která se konala 28. 3.–1. 4. v Zoo Budapešť, se za Zoo Brno účastnili MVDr. Monika Szotkowská a Mgr. Jiří Dobiaš. Hlavním tématem konference byla spolupráce ve vzdělávání k udržitelnému rozvoji. Po úvodním slově ředitelky Zoo Budapešť dr. Ilmy Bogesch vystoupily dr. Márta Schneider z ministerstva školství a kultury a dr. Zita Gellér z ministerstva životního prostředí a vody

s příspěvky o probíhající kampani UNESCO Desetiletí OSN pro výchovu k udržitelnému rozvoji (2005–2014). Kampaň si klade za cíl sjednotit hodnoty související s trvale udržitelným rozvojem a výuku odpovědného chování nezbytného pro vytváření životaschopné společnosti. Hlavními tématy kampaně UNESCO jsou: 1) boj proti chudobě, 2) rovnoprávnost pohlaví, 3) podpora zdraví (např. boj proti AIDS, malárii atd.), 4) životní prostředí a jeho ochrana, 5) rozvoj a vzdělávání venkova, 6) lidská práva, 7) kulturní diverzita, 8) mír a bezpečnost lidí, 9) udržitelná urbanizace a 10) udržitelná spotřeba zdrojů. S historií a vzdělávacími aktivitami Zoo Budapešť účastníky konference seznámila Bea Golovanova. Zoo má například kvalitně zpracovanou podporu pro nevidomé návštěvníky, zahrnující tabulky psané v Breillově písmu a sošky zvířat pro jejich poznávání hmatem. O spolupráci mezi zoologickými zahradami a muzei přednášel dr. Tamás Vásárhelyi z budapeštského přírodovědného muzea. Attila Varga z maďarské národní komise pro UNESCO předestřel možnosti partnerství v rámci kampaně. Další přednáškovou sekci zahájil Harry Schramm, výkonný ředitel EAZA, který přiblížil roli asociace v daném tématu. Zdůraznil, že na podporu udržitelného rozvoje by se mělo myslet i při plánování a stavbě budov a expozic, například použitím vhodných materiálů. V zoo je třeba nejen plánovat záchranné projekty in situ, ale

i využívat obnovitelné zdroje energie, třídit odpad, zachycovat a recyklovat vodu, návštěvníky transportovat ekologicky a nabízet jim ke koupi fair-tradeové suvenýry. Schramm podotkl, že možná vznikne tradice udělování cen pro nejvíce „udržitelnou“ zoo. Eva Gross ze Zoo Frankfurt hovořila o projektu Velvyslanci pro ochranu přírody. Skupina 40 dobrovolníků seznamovala návštěvníky této zoo s tématy týkajícími se ochrany biodiverzity (například ochrany nosorožců, tygra sumaterského a jeho životního prostředí – pralesů). Používali také různé druhy, které návštěvníky zajímaly, a vytvářeli tak jakýsi most mezi nezasvěcenými (k nimž sami původně patřili) a mezi odbornými pracovníky v zoo. Ve workshopu, který následoval, si každá pracovní skupina vybrala jednu expozici budapeštské zoo a vypracovala návrh, jak zlepšit její provoz z hlediska udržitelného rozvoje a využít její činnosti k výchově návštěvníků v dané oblasti. Mezi vedoucími pracovních skupin workshopu byl i Mgr. Dobiaš. Úkolem druhého workshopu, který proběhl následující den, bylo použít návrh z předchozího dne a sestavit k němu interaktivní informační systém, naplánovat celodenní aktivity a programy pro běžné návštěvníky, školy a postižené. Mgr. Dobiaš přednášel o spolupráci Zoo Brno s klinikou dětské onkologie. Vyzvedl, že návštěvy malých pacientů se v naší zahradě uskutečňují již deset let a stále přinášejí mnoho zážitků a nových zkušeností pacientům i léka-

řům. Na základě dobrých výsledků popi-
sované spolupráce vyzval kolegy z jiných
zoo k podobným aktivitám. Poslední
den konference byl věnován vzdělávání
k udržitelnému rozvoji pomocí kampaní
EAZA Madagascar Campaign 06/07
a Amphibian Crisis Campaign 07/08.
Kampaň na záchranu obojživelníků byla
také tématem třetího workshopu, při
němž měly skupiny naplánovat možnou
organizaci kampaně, aktivity s ní spoje-
né a možnosti spolupráce s různými
partnery a sponzory. Během konference
byl prezentován i poster Zoo Brno infor-
mující o projektu Kura kura (záchranná
stanice želv v Indonésii).

Výroční konference Euroasijské asoci-
ace zoo a akvárií (EARAZA) se konala ve
dnech 10.–22. 4. v uzbecké Zoo
Taškent. Za brněnskou zoo se jednání ú-
častnil MVDr. Martin Hovorka, Ph.D.,
který na konferenci přednesl referát
o výsledcích genetických studií orlů
kamčatských v Zoo Brno v roce 2006.
Dr. Hovorka dále navštívil chovnou sta-
nici džežranů (gazel perských)
u Buchary, pouště v okolí Buchary a na
Kyzyl Kumu a chráněná území Beldersaj
a Aksak-Ata v Ťan Šanu. S náměstkem
ředitele tallinnské zoo projednal odvoz
orla kamčatského z Tallinnu do Brna
a o možnostech výměny zvířat hovořil
s ředitelem zoologických zahrad
v Taškentu, Krasnodaru, Nikolajevu,
Rostovu na Donu, Dušanbe a Baku.

MVDr. Martin Hovorka, Ph.D., byl
ve dnech 29.–31. 8. přítomen na výroč-

ním zasedání Světové asociace zoo a a-
kvárií (WAZA) v Zoo Budapešť.
Vzhledem k tehdejší složité situaci v Zoo
Brno služební cestu omezil na nezbytně
nutnou dobu a účastnil převážně jen
hlavního zasedání WAZA, které schvalu-
je hlavní dokumenty a shrnuje výsledky
jednání jednotlivých komisí.

Výměna samic velblouda dvouhrbé-
ho, jejímž smyslem byl zisk nepřibuz-
ných jedinců, proběhla ve dnech 30.
a 31. 8. mezi Zoo Brno a Zoo Košice.
Transport z Brna do Košic a zpět prová-
zeli MVDr. Petr Číhal, CSc., a Jiří Vítek.
Oba pracovníci prostudovali v Zoo
Košice tamní expozice a domluvili bu-
doucí možné výměny zvířat.

Na jednáních výroční konference
Evropské asociace zoologických zahrad
a akvárií (EAZA) ve Varšavě (11.–16. 9.)
se z brněnské zoo podíleli MVDr. Petr
Číhal, CSc., Mgr. Jiří Dobiaš, MVDr.
Martin Hovorka, Ph.D., MVDr.
Monika Szotkowská a Jiří Vítek. Účast-
níky konference v uvítacím proslovu o-
slovili ředitel hostitelské Zoo Varšava Dr.
Jan Maciej Rembiszewski a šéf asociace
Bert de Boer. Výkonný ředitel EAZA
Harry Schramm je dále seznámil se sou-
časným vývojem asociace a Berngt Holst
přednesl zprávu o činnosti komise pro
Evropské záchranné chovy (EEP
Committee). Don Church, který hovořil
za Skupinu specialistů na obojživelníky
(IUCN/SSC Amphibian Specialist
Group), informoval o soudobé krizi o-
bojživelníků, která je důvodem k vyhlá-

šení kampaně na záchranu této ohrožené skupiny živočichů. Kampaním EAZA bylo věnováno i následující plenární zasedání, které mj. zhodnotilo i právě končící kampaň na záchranu přírody Madagaskaru (EAZA Madagascar Campaign 2006/7). Byly vyhlášeny předběžné výsledky finančních sbírek (450 635,81€) a předány ceny pro nejúspěšnější účastníky kampaně. Vzápětí asociace vyhlásila novou kampaň, tentokrát na záchranu obojživelníků (EAZA Amphibian Campaign 2007/8), pro kterou jsme pro naši zoo převzali informační materiály. Z jednání jednotlivých komisí zmiňme komisi pro ochranu přírody (Conservation Committee), z níž zaujal např. Dr. John E. Fa z Durrellovy společnosti na ochranu přírody, když představil koncepci hledání „top spots“ – míst s největším endemismem. Pro Zoo Brno bylo přínosné dění v sekci koček (EAZA Felid TAG), kde se s koordinátorem probírala problematika chovu levhartů cejlonských, a také kontakt s koordinátorkou záchranného chovu žiraf (Giraffe EEP). Zasedání pracovníků evropských programů na záchranu divokých asijských oslů (Onager EEP a Turkmenian kulan EEP) vyzvalo brněnskou zoo, aby neustávala v chovu kulanů, neboť během příštích dvou let může Zoo Brno dostat nová mladá zvířata. Naše zoo byla rovněž varována před chovem koňovitých ve společných výběžích s velbloudy, jeleny, paviány či jinými druhy. V uplynulém roce totiž v evrop-

ských zoo došlo k několika potyčkám končícím smrtí zvířete. Poslední den konference měl na programu mj. i praktické příklady toho, jak zoologické zahrady uvádějí svůj chod do souladu se zásadami udržitelného rozvoje: v nizozemském Apenheul Primate Parku vyměnili žárovky v budovách za úsporné, odevzdávají použitý olej z restaurace, jezdí automobily s pohonem na bionaftu (je to na nich také napsáno), park slouží jako sběrné místo, kde lze odevzdat staré mobilní telefony (je možno je do parku také zdarma zaslat poštou), v parku recyklují vodu z expozičních rybníčků, nabízejí parkování zdarma pro ekologické automobily a především se snaží v duchu těchto zásad působit na návštěvníky. Pracovníci Zoo Brno na konferenci upevnili dosavadní profesní kontakty se zahraničními odborníky a navázali nové. Podařilo se jim učinit řadu kroků, které přispějí ke zkvalitnění brněnských chovů. Při setkání s koordinátorkou chovu levhartů cejlonských probrali několik variant rozmnožování levhartů, s koordinátorem pro chov tygrů sestavili plán množení tygra sumaterského, se Zoo Moskva dojednali dovoz chybějícího samce rosomáka, oslovili belgickou Zoo Olmense, odkud je možné získat samce vlka arktického, nastartovali jednání mezi ruskou Zoo Krasnojarsk a koordinátorem chovu žiraf s cílem vstupu ruských kolegů do evropského záchranného chovu. Dále se podařilo dojednat transport klokánka králíkovitého z polské Zoo

Lodž a připravit rozsáhlou výměnu zvířat mezi velkými polskými zoo a Zoo Brno.

Na služební cestu do Zoo Berlín a Tierparku Berlín, která se uskutečnila ve dnech 18.–20. 10., odjeli MVDr. Petr Číhal, CSc., Jaroslav Jasínek, RNDr. Bohumil Král, CSc., a Jiří Vítek. Berlínští kolegové jim poskytli zkušenosti s umělým odchovem medvědů ledních – detailně jim předvedli zabezpečení a vybavení pro takovýto odchov. Naši pracovníci se seznámili s konstrukcí a fungováním ubikací samic ledních medvědů při přirozeném odchovu a se způsobem krmení samice medvěda ledního před porodem, při porodu i při odchovu mláďat, tak jak jej praktikují v Tierparku Berlín. S oběma berlínskými zahradami projednali budoucí možné výměny zvířat.

MVDr. Martin Hovorka, PhD., ve dnech 28. 10.–21. 11. navštívil obec Toyapakeh na indonéském ostrově Nusa Penida v blízkosti ostrova Bali. Cílem cesty bylo zjištění podmínek pro výstavbu školicího střediska a želvího záchraného centra v Toyapakehu. Šéfovi policie na ostrově Nusa Penida, starostovi Toyapakehu a předsedovi místní organizace Mladí muslimové dr. Hovorka představil projekt školicího střediska a želvího záchraného centra, přitom získal jejich podporu i pro další záměry. Projekt představil i učitelům a žákům základní školy v Toyapakehu a spolupodepsal smlouvu o sdružení s nadací

Yayasan Kura Kura Nusa Penida. Během pobytu v Indonésii dr. Hovorka dále navštívil želví záchraná centra na Bali a na východní Jávě, ptačí záchranou stanicí, motýlí farmu a navázal kontakty s jejich provozovateli. Získal základní data pro zpracování projektu odpadového hospodářství na ostrově Nusa Penida. Z množství odpadu v Toyapakehu byla odvozena jeho produkce v jednotlivých obcích na ostrově a zjištěno složení komunálního odpadu – hmotnostní a objemový podíl jeho jednotlivých složek. Nechyběl ani průzkum nakládání s odpady a dopravní obslužnosti ostrova. Dr. Hovorka si podrobně prohlédl skládku odpadů v Sampalanu a sběrnou druhotných surovin v Toyapakehu. Byl zaměřen pozemek pro výstavbu školicího střediska a želvího záchraného centra, zpracován ideový záměr stavebního řešení a proveden průzkum cen stavebního materiálu na Nusa Penida a jižním Bali. Na ostrově Nusa Penida byly prozkoumány lokality vhodné pro vypouštění želvích mláďat a pro zřízení rehabilitačních a demonstračních prostor.

Na služební cestě v Rusku byli ve dnech 24. 11.–14. 12. MVDr. Martin Hovorka, PhD., a RNDr. Bohumil Král, CSc. Navštívili zoologické zahrady v Moskvě, Chabarovsku, Novosibirsku a Južno-Sachalinsku, ve Vladivostoku si prohlédli oceanárium Akvamir a chovné zařízení pro běluhy Tinro. Navštívili pracoviště Ruské akademie věd v Novosibirsku (laboratoř evoluční kary-

ologie) a Vladivostoku (laboratoř systematické a evoluční genetiky). Prohlédli si Ussurijskou rezervaci u Vladivostoku a stanoviště orlů kamčatských u Vladivostoku a Južno-Sachalinsku, poznali specifické biotopy západní Sibíře, povodí Amuru, jižního Přímoří a jižního Sachalinu. V Zoo Moskva jednali o výsledcích genetického výzkumu orlů kamčatských a o možné účasti Zoo Brno na terénních výzkumech tohoto druhu. Pracovníci vedení EARAZA jim předali 34 vzorků krve orlů kamčatských z Amurské oblasti a ze Zoo Almaty k dalšímu výzkumu v České republice.

Transport patnácti zvířat určených pro Zoo Baku v Ázerbájdžánu doprová-

zeli ve dnech 5.–10. 12. Alexandra Burešová a Jiří Vítek. Místem překládky byl ukrajinský Nikolajev. Oba pracovníci Zoo Brno pečovali o zvířata do jejich příjezdu do Zooparku Nikolajev. Ukrajinským kolegům předali všechna zvířata v dobrém stavu a před návratem do vlasti se ještě stihli seznámit s provozem nikolajevského zooparku.

Dovoz samce vlka arktického ze Zoo Sóstó v maďarském městě Nyíregyháza uskutečnili ve dnech 21. a 22. 12. MVDr. Petr Číhal, CSc., a Jiří Vítek. Transport, který byl nutný k doplnění chovné skupiny, proběhl úspěšně a bez závad.

Bc. Eduard Stuchlík

SUMMARY: Foreign contacts are essential for the operation of every zoo, mainly from the aspect of animal exchange, breeding experience as well as experience in the field of ecological education. The Brno Zoological Garden is a member of many international organizations (WAZA, EAZA, EARAZA, IZE) and it sends its representatives to their annual meetings every year; its employees accompany animals when they are transported to other zoological gardens and make contacts with specialists in order to gain new knowledge about the breeding of rare species or pass on their own

experience. The most important transfer of the year was the movement of fifteen animals to Baku Zoo in Azerbaijan. The truck with the animals was accompanied by Alexandra Burešová and Jiří Vítek between 5.–10. 12. The place of transfer was Nikolaev in Ukraine. Both Brno Zoo employees looked after the animals until their arrival at the Nikolaev Zoo Park. They handed over all the animals to their Ukrainian colleagues in good condition and before their return to the Czech Republic, they managed to get acquainted with the operations of the Nikolaev Zoo Park.

Adoptivní rodiče a sponzoři přispívají na chod brněnské zoo již deset let. Z původních 15 dárců v roce 1997 jsme se v roce 2007 zaznamenali 189 soukromých osob, 62 školních kolektivů a neziskových organizací, 48 firem, které poukazují na konto zoo peníze, a 28 firem pomáhá zoo službami poskytovanými zdarma. Úhrn finančních a věcných darů je od roku 2002 vyšší než jeden milion korun, v roce 2007 činil 1 399 345 Kč (v předcházejícím roce to bylo 1 250 231 Kč). Zájem o možnost přispět finančně či službou nemá v žádném případě sestupnou tendenci. Co se týče počtu přispívajících školních kolektivů, je možné říci, že již několik let je zhruba na stejné úrovni. Velkou roli v tomto případě hrají učitelé, kteří sami mají zájem o přírodu.

V počtu přispěvatelů zaznamenáváme stálý nárůst, mírný pokles nastal pouze mezi lety 2006 a 2007 (přesto byla výše příspěvků v roce 2007 vyšší).



Velbloudici Polly pokřtili zástupci firmy Smart

Počty adoptivních rodičů a sponzorů za období 1997–2007

	školy	soukromé osoby	firmy	subjekty přispívající formou služby	celkem
1997	5	8	2	–	15
1998	6	15	12	–	33
1999	14	32	7	–	53
2000	36	86	18	1	141
2001	73	149	42	9	273
2002	105	170	41	7	323
2003	65	166	52	14	297
2004	89	193	53	25	360
2005	80	208	53	29	371
2006	80	221	47	25	373
2007	62	189	47	27	325

Ing. Jiřina Kubínová

Adoptivní rodiče a sponzoři

Adoptive Parents and Sponsors

SUMMARY: Adoptive parents and sponsors have been contributing to the operation of Brno Zoo for ten years. From the original 15 donors in the year 1997, we recorded 189 private persons in 2007, 62 school groups and non-profit-making organizations, 48 companies which sent money to the zoo's account, and 28 companies which help the zoo by

providing free services. The total sum of financial and material gifts has been more than one million crowns since 2002, and in the year 2007, it was 1 483 650 CZK. The interest in the possibility of financial contributions or of contributions in the form of services is certainly showing no downturn.



Křestní list bizona převzali sponzoři, členové C+W skupiny Ranch

Adoptivní rodiče a přispěvatelé na chov v roce 2007
Hvězdička () před jménem označuje dárce, který přispívá opakovaně.*
ADOPCE
do 500 Kč

*Ing. Dana Bubníková, Brno	neofema ozdobná
*Dalimil Novák, Brno	kožnatka americká
*Radka Lízalová, Brno	osmák degu
*Vendula Turková, Brno	želva nádherná
ZŠ Riegrova 4, Svitavy	páv korunkatý
Jana Žitňáková, Svitavy	želva čtyřprstá
Mateřské centrum Studánka, Květnická 821, Tišnov	rosnička včelí
*Petra Sedláčková, Brno	želva pavoučí
Chemici z Povodí Moravy, s.p., Brno	piraňa Colosoma sp.
*Mgr. Hana Ševečková, Brno	rosnička včelí
*Veronika Trkanová, Jiří Luska, Kuřim	želva nádherná
*Sjednocená organizace nevidomých a slabozrakých, Brno	želva ostnitá
Johana a Ema Lajdovy, Brno	želva paprscitá
*SFK Pochmurná neděle, Brno	piraňa Serrasalmus nat.
*Romana Štáfková, Praha	neofema ozdobná
*Kamil Zastoupil, Lanšperk	želva nádherná
*Helena Marešová, Brno	rosnička včelí
*Valerie Durcová, Rajhrad u Brna	piraňa Colosoma sp.
Kolektiv ÚMČ Brno Tuřany	rozela Penantova
*Děti školní družiny při ZŠ Veverská Bítýška	rozela pestrá
*Jana Daňhelová, Brno	astrild bělolící
rodina Slavníková, Brno	kožnatka americká
Markéta Müllerová, Brno	hrdlička chechtavá
*Michal, Šárka, Šarlota Zderčíkovi, Brno	želva pavoučí
*Kristýna a Květoslav Reinhardovi, Brno	želva ostnitá
Ladislav Hloušek, Brno	zebrička šedá
Viktor Vašíček, Brno	rozela Penantova
Danielka Flégllová a Martina Chalupová, Brno	zebrička šedá
*Filip Urbánek, Brno	želva paprscitá
*Radim Rada a Lenka Veselá, Hodějvice	hrdlička chechtavá
Martina Jaborníková, Němčičky	rosnička včelí
*MUDr. Barbora Ondrová, Říčany u Brna	piraňa Colosoma sp.

Adoptivní rodiče a sponzoři

Adoptive Parents and Sponsors

*Iva Zdráhalová, Brno	papoušek zpěvavý
*Markéta Kosová, Klobouky u Brna	zebrůvka šedá
David Kadlec, Leila a Anita Blažkovy, Brno	želva čtyřprstá
*Jana Pokorná, Modřice	želva ostnitá
*Jiří Bednář, Nesvačinka	papoušek zpěvavý
Eva Habartová, Židlochovice	tereka hnědá
Klára Kuklíková, Znojmo	želva žlutohnědá
*Jakub a Leona Habartovi, Vojkovice	želva pavoučí
Hana Boháčová, Brno	želva pavoučí
*ZŠ nám. 28. října, Tišnov, třída 9.A	piraňa Colosoma sp.
Radka Trávníčková, Brno	želva zelenavá
*Lenka Fialová, Brno	tereka hnědá
MUDr. Libor Komínek, Brno	rosnička včelí
Carsten Kaiser, Malhostovice	piraňa Colosoma sp.
Jana Mikalová, Brno	želva paprscitá
*Tomáš Kozlovský, Brno	želva nádherná

do 2000 Kč

Eva a Zdeňka Štěpánkovy, Brno	klokánek králíkovitý
*Patrik Kvita, Brno	želva pardálí
Akvaristika a chovatelské potřeby, Újezd u Brna	piraňa Colosoma sp.
*ECOTONER s.r.o., Rychnovská 408, Praha	chameleon Jacksonův
*ŠD při ZŠ Kamínky 5, Brno	želva ostnitá
*MUDr. Naděžda Formánková s rodinou, Blansko	dikobraz běloocasý
Veronika a Petra Kociánovy, Brno	bazilišek zelený
*Martin Kozlovský, Brno	užovka taiwanská
Sandra Dočkalová, Veverské Knínice	psoun prériový
*Marie Slámová, Brno	páv korunkatý, želva nádherná
*Jana Zemanová, Brno	želva pardálí
*ZŠ a MŠ pro sluchově postižené, Dětský domov, Ivančice	leguán madagaskarský
*JUDr. Helena Sýkorová, Brno	papoušek šedý
Marie Slavíčková, Brno	liška obecná
*Martin Poledník, Brno	užovka taiwanská
*MŠ Na kopečku u zvonečku, Horní 17, Brno	želva pardálí
rodina Kelblova, Hrušovany u Brna	leguán madagaskarský
*Miroslav Marek, Brno	puštíček obecný
*Darja Klementová, Brno	puštíček obecný

*Josef Jonáš, Ivančice – Letkovice	koroptev korunkatá
Panteři a Světlušky – 35. skautský oddíl Brno – Bystrc	psoun prériový
*Miroslav Marek, Brno	puštítk obecný
Kačenka a Radeček Janečkovi, Brno	bažant obecný
ZŠ Bakalovo nábř. 8, Brno, třída 8. A	chameleon Mellerův
*Lenka Boháčková, Boskovice	chameleon Jacksonův, piraňa Colosoma sp.
ZŠ Vrbovec 143, Znojmo, 4. třída	klokánek králíkovitý
*MUDr. Jiří Komínek, Brno	ostralka štíhlá
*Kolektiv MŠ při FdN, Helfertova 2, Brno	ara marakána
ZŠ Pastviny 70, Brno, třída 1. A	klokánek králíkovitý
*Jiří Povolný, Brno	kachnička mandarinská
Žaneta a Martin Matušincovi, Brno	želva pardálí
* Paintball Club Brno, Kroměřížská 2, Brno	papoušek šedý – žako
ZŠ Horníkova 22, Brno, třída 3.A	psík mývalovitý
*Mgr. Richard Viduna a Věra Šlancarová, Brno	psoun prériový
Žáci ZŠ Kunštát, Brněnská 32	osmák degu, želva nádherná
*Lucie Vališová, Brno	psoun prériový
SOŠ Fortika, třída 2.B, Lomnice u Tišnova	leguán madagaskarský
*ZŠ Gajdošova 3, Brno, třída 2.B	klokánek králíkovitý
Radim Oravec, Brno	bazilišek páskovaný
*Diana Wiczorková, Letovice	psoun prériový
*Svatava a Zdeněk Moravcovi, Brno	bazilišek zelený
*Jana Kupcová, Lipůvka	rozela pestrá, andulka vlnkovaná, hrdlička jihoasijská
Jana a Vladimír Fantovi, Brno	želva velká
*Ing. Miroslav Jůzl, Ph.D. a MVDr. Sandra Spejchalová, Brno	psoun prériový
*Ing.arch. Ladislav Brožek, Brno	sýček obecný
*Ing. Lubomír Fojt, Brno	čukvala zavalitá
*Petr a Hana Liškařovi, Slavkov u Brna	liška obecná
*Vítězslav Pyša, Brno	liška obecná
*Pavel Nehyba, Blansko	tereka hnědá
Ing. Libor Čejka, Brno	klokánek králíkovitý
*Kateřina Hönigová, Brno	psoun prériový
*Sdružení Práh, Tuřanská 12, Brno	klokánek králíkovitý
*Marie Divácká, Šardice	leguán madagaskarský
*rodina Mityskova, Těšany u Brna	čukvala zavalitá
*Eva a Zdeňka Štěpánkovy, Brno	klokánek králíkovitý
*Simona Kaderková, Sudice	chameleon Jacksonův

Adoptivní rodiče a sponzoři

Adoptive Parents and Sponsors

*Marta Bílková, Brno	ara horský
rodina Šrámkova, Malhostovice	klokánek králíkovitý
*Zdeňka Tomanová Motlová a Jan Toman, Heřmaničky	leguán kubánský
*Ing. Erik Měkyna, Písečná	páv korunkatý, vrubozobec paví
*Jakub Špaček, Bystrice nad Pernštejnem	klokánek králíkovitý
Pavel a Jana Hrouzovi, Slavkov u Brna	chameleon Jacksonův
*Ing. Ilja Kalášek, Brno	amazonian modrobradý
*Jiří a Naděžda Gottwaldovi, Hrušovany u Brna	psoun prériový

do 5000 Kč

*Drahomíra a Luděk Fadrhoncovi, Brno	kočka rybářská
*Jiří, Marcela Maruška a Amálka Holešovští, Brno	nestor kea
*Miroslav Marek, Brno	puštík obecný
*MUDr. Lenka Doležalová, Brno	nosál červený
*Prokop Vašek, Brno	sova pálená
*Ing. Emílie Němcová, Brno	želva pardálí, tereka hnědá, želva ostnitá, želva paprčítá
Komunita hráčů hry RedDragon, Brno	lama alpaka
*MUDr. Eva Cejnarová, Brno	nestor kea, papoušek šedý
*Ing. Štěpán Štarha, Štěpánov nad Svratkou	moták pochop
Kolektiv cytogenetické laboratoře OLG FN Brno	ratufa cejlonská
*Malamité, v.o.s., Moravské Prusy	výřeček malý
Skupina orientálního tance El Raks Sá-el, Brno	bobr kanadský
*ZŠ Kamenáčky 4, Brno	kosman zakrslý, chameleon Mellerův
*Ing. Stanislav Strubl s rodinou, Brno	sova pálená, leguán madagaskarský
*První německé zemské gymnázium, Brno	tamarín žltoruký
Žáci a pedagogové ZŠ Palackého 68, Brno	ara arararuna
*Zaměstnanci IBM IDC, Brno	lama krotká
Luboš Cvilínek, Brno	orlície bornejská
MŠ Pastelky, Jamborova 11, Brno	kosman zakrslý
*Country skupina BOBŘI, Brno	bobr kanadský
*Divadelní spolek FENEK, Brno	nosál červený
*Dagmar Strachoňová, Podolí	moták pochop
*Dana Pohanková, Brno	sova pálená
*Veronika a Valentýna Kupská, Brno	sokol stěhovavý
*Dana Navrátilová, Brno	ara ararauna
*Kateřina Hloušková, Brno	ovce kamerunská

ZŠ Vrbovec 143, Znojmo, 5. třída	surikata, piraňa Colosoma sp.
*ODS Brno Řečkovice a Mokrá Hora	želva velká, dikobraz běloocasý, amazončan modročelý
*Cestovní kancelář AL & PA, Minská 60, Brno	bazilišek zelený
*DAQUAS, s.r.o., Anny Letenské 7, Praha	liška obecná
*MUDr. Vladimír Škoda, Bučovice	kalous ušatý
Lentus agilis spol. s r.o., Kobylí 809	ara ararauna
*Štěpán, Petra a Jakub Koudelkovi	výřeček malý
*Olga Silovská, Brno	leguán zelený, želva nádherná
Zaměstnanci společnosti BIRKART CR	klokánek králikovitý, surikata
ZŠ Lysice, Zákostelí 360, třída 8.C	ara ararauna
*ZŠ Boskovice, nám. 9. května 8	papoušek šedý – žako
Zuzana Šimonová, Petr Horáček, Brno	tamarin žltoruký
Michaela Marková, Brno	anakonda velká
*Agentura Bílej motejl, Vychodilova 12, Brno	krkavec velký
*ZŠ a MŠ Pramínek, Heyrovského 11, Brno	kotul veverovitý
Jarryn Kohoutek, Brno	krkavec velký
*Marek Dvořák, Brno	ara marakána
*Ing. Ivana Langerová, Brno	surikata
Studentský parlament při ISS – centrum odborné přípravy, Olomoucká 61, Brno	kosman zakrslý
*RNDr. Eva Drozdová, Ph.D., Brno	kočka divoká
*MUDr. Zdeňka Mosterová, Brno	sovice sněžní
*MUDr. René Moster, CSc., Brno	koza kamerunská
Jitka Bahulová, Bechyně	kotul veverovitý
*Žáci ZŠ Křivánkovo nám. 11, Brno	ibis posvátný
*Kolektiv prodejny DM – Drogerie Markt, Olympia centrum	nosál červený
*Ing. Hana Novotná, Brno	anolis rytířský, psoun prériový
*Jiří Kostelník a Lucie Benešová, Brno	klokán Bennettův
*Byznys Servis, s.r.o., E. Krásnohorské 18, Brno	kočka bengálská
*Hana a Stanislav Češkovi, Brno	kosman zakrslý
Eva Matějů a Jan Frišhons, Brno	kapybara
*DRAKAS s.r.o., Plachty 512/2, Brno	nosál červený, psoun prériový
*MUDr. Irena Hamtilová, Brno	kočka pouštní
Tereza Šandová, Brno	sova pálená
*Helena Nekvapilová, Brno	kakadu Goffinův
Petr Kofroň, Znojmo	surikata

Adoptivní rodiče a sponzoři

Adoptive Parents and Sponsors

Lenka a Michal Juříčkovi, Adamov	ratufa cejlonská
Šárka Kolářová, Brno	majna Rotschildova
*ČSOB Pojišťovna, a.s., Masarykovo nám. 1458, Pardubice	bobr kanadský
*MOLEX B.V., Příkop 4, Brno	bobr kanadský
*Svatava Kubešová, Brno	orlície bornejská
*Radomír a Hana Hanákovi, Brno	ara zelenokřídlý
*Grisoft, s.r.o., Lidická 31, Brno	kapybara
*Karolína Vorálková, Brno	jeřáb mandžuský
Studenti VFU, Palackého 1-3, Brno	leguán kubánský, čukvala zavalitá, zebríčka šedá, želva uhlířská
Alex a Filip Foitovi, Brno	vasa velký
*Ludmila Šrotířová, Brno	sova pálená
*Jana Haičmanová, Hrušovany nad Jevišovkou	ara ararauna
*Hana a Martin Hromadovi, Brno	osmák degu, psoun prériový, ratufa cejlonská
*Ing. Blanka Černá, Brno	bobr kanadský
*Dana a Ivo Švejcari, Brno	papoušek šedý – žako
*Drahomíra a Luděk Fadrhoncovi, Brno	kočka krátkouchá
Helena Příbylová, Brno	kosman zakrslý
*Markéta Doležalová a Pavel Dvořák, Brno	kočka divoká
*Žáci a zaměstnanci Tyršovy základní školy, Kuldova 38 a, Brno	lama alpaka

do 10 000 Kč

*ZŠ Masarykovo nám. 16, Šlapanice	bobr kanadský, kosman zakrslý
*TD MIMI FORTUNAE, Merhautova 51, Brno	pakůň modrý
*Taneční country soubor la QUADRILLA, Spáčilova 13, Brno	bizon
WELLCO Brno s.r.o., Příkop 6	klokan Bennettův
*Brněnské písničkové tetiny Matylda a Klotylda	pohádková představení na akcích zoo
*Studenti a profesorský sbor Gymnázia Slovanské nám. 7, Brno	rys kanadský
*GRIL – spolek přátel zvířátek, Brno	ovíječ skrnitý
*ZŠ Pod Zahrádkami 120, Rosice, I.stupeň	páv korunkatý, klokanek králíkovitý, ara zelenokřídlý, labuť koskoroba
*ZŠ Jana Babáka 1, Brno	liška obecná
MYERSON s.r.o., Arnoldova 80, Mnichovo Hradiště	velbloud dvouhrbý
Alice Kartousová, Brno	příspěvek na chov
*Jiří Kostelník, Daňová kancelář,s.r.o.,Brno	klokan Bennettův
ACTIVE 24, s.r.o., Pláničkova 1, Praha	vlk arktický
*KDU – ČSL, Starobrněnská 20, Brno	sova pálená, klokan Bennettův

*JUDr. Zuzana Malaníková, Příkop 2 a, Brno	výřeček malý
Moravská Bastei MOBA, s.r.o., Kotlářská 53, Brno	los evropský
*Žáci ZŠ Laštůvkova 77, Brno	lama alpaka, bazilišek zelený, ekletus různobarvý
*RNDr. Jana Buršíková, Brno	varan nádherný
Parlament studentů Gymnázia Vídeňská 47, Brno	vlk arktický
Country kapela RANCH, Brno	bizon
*Jarmila Kafoňková, Brno	lama alpaka, sova pálená
*Dagmar Hrubá, Brno	rys evropský
*JUDr. Jiří Sýkora, Brno	orel kamčatský
*Petra a Kateřina Havlišovy, Ostopovice	surikata
AZ rádio, s.r.o., Zlín	koza kamerunská, bobr kanadský
Gratcl, s.r.o. Žabčice	takin indický
*Dominik a Lenka Ellerovi, Brno	pavián anubi

do 20 000 Kč

*PŘEMYSL VESELÝ stavební a inženýrská činnost s.r.o.	velbloud dvouhrbý,
Bzenecká 18 a, 628 00 Brno	psík mývalovitý, sýček obecný
*ČSCH – ZO 36 Brno, základní organizace chovatelů koček	kočka bengálská,
	kočka krátkouchá,
	kočka pouštní, kočka divoká
*C & W kapela Noví kaskadéři, Brno	zebra Grévyho
*VAFR, spol. s r.o., Uzavřená 213, Kobylnice	kočka bengálská, kočka krátkouchá,
	kočka pouštní, kočka divoká
*Tomáš Zeman, Kuřim	los evropský, ledňák obrovský
*FASTER CZ spol. s r.o., Obřanská 60, Brno	nandu pampový, leguán nosorohý,
	klokánek králikovitý,
	chameleon Jacksonův, nosál červený

do 50 000 Kč

*TOI TOI sanitární systémy s r.o., Brno	lachtan jihoafrický,
	pes hřivnatý, mandril rýholící
*Vladimír Kerndl a Tereza Kerndlová, Žernovník	levhart cejlonský
Palace Cinemas Czech, s.r.o., Praha	velbloud dvouhrbý
*KVV ČSSD JmK, Masarykova 31, Brno	skupina surikat
OHL ŽS, a.s., Burešova 17, Brno	žirafa síťovaná
*DOPPELMAYR lanové dráhy, spol. s r.o., Drážní 7, Brno	lachtan jihoafrický

PŘÍSPĚVKY NA CHOV

do 500,- Kč

*Václav Kundera, Brno	vlk arktický
Martina Pilková, Šumice	vlk arktický
*Petra Durcová, Rajhrad u Brna	tygr sumaterský
ZŠ Pozořice, třída 3.A	hroznýš královský
*Lenka Pazderová, Brno	nestor kea
Eva Baluchová, Oslavany	velbloud dvouhrbý
*Barbora Pokorná, Modřice	nestor kea
*Pavla Pokorná, Modřice	dželada
*Ing. Lucie Kleinová, Brno	surikata
ŽVS VESNA, o.s., Brno	tamarín žltoruký
Eva, Adam, Miroslav Králíkovi, Brno	kotul veverovitý
Sabina Šelleová, Brno	žirafa síťovaná

do 2000,- Kč

*Roman Růžička, Brno	lachtan jihoafrický
*rodina Bortlova, Brno	nandu pampový
*MUDr. Naděžda Formánková s rodinou, Blansko	vlk arktický
*Linda Honsová, Brno	tamarín žltoruký
*Kateřina Pořízková, Brno	vlk arktický
*Fa MEKA, chovatelské potřeby, nám. Svornosti 6, Brno	klec pro morčata
*Andrejka Chochooláčová, Ivančice	dikobraz běloocasý
Daniel John Černý, Brno	kuň Převalského, ara ararauna
*Rodina Chrástova, Brno	mara stepní
*Anastázia a Milan Navrátilovi, Brno	vlk arktický
*ZŠ Kanice 135	tygr sumaterský
TERRA INTERNATIONAL s.r.o., Brno	4 ks přípravku Puck No More
*Ing. Jiří a Dagmar Kuncovi, Brno	surikata
ZŠ Horní 16, Brno, třída 4. A	žirafa síťovaná
ZŠ Jasanová 2, Brno, 8. třída	kosman zakrslý
Jan Vopička, Brno	příspěvek na chov
*Kateřina Pořízková, Brno	vlk arktický
*MŠ Studánka, Brno – Kníničky	klokan Bennettův
*Mgr. Pavla Petrová, Ph.D., Valtice	kulan
Jarmila Sýkorová, Brno	surikata

*Centrum pro rodinu a sociální péči, Josefská 1, Brno	pavián anubi
*ŠD při ZŠ Novoměstská 21, Brno	kočka divoká
*Alžběta Povolná, Jiří Povolný, Brno	tygr sumaterský
*Ing. Vladimíra Petrová, Brno	sovice sněžní
Ing. Milan Batelka, Brno	bizon americký
Hana Dostálová, Moravany	žirafa síťovaná
*Tereza Vyorálková, Kuřim	žirafa síťovaná
*MŠ Pomněnky, Oblá 21, Brno	surikata
*Kristýnka Pavlíková, Brno	koza domácí
Žáci ZŠ Kunštát, Brněnská 32	výr velký
Jana Andrašková, Mšené – lázně	vrubozubec paví, psoun prériový, ibis posvátný, osmák degu
*Kateřina a Jan Malí, Brno	lemur běločelý
*Klienti Domova pro seniory, Mikuláškovo nám. 20, Brno	ara ararauna
Eva Nevařilová, Brno	klokánek králíkovitý
*Jana a Ladislav Šustáčkovi, Brno	labuť koskoroba
*Studenti biologie a přírodopisu PdF MU Brno, I. ročník	jelen milu
*Monika Pelcová, Filip Přidal, Brno	klokánek králíkovitý
*Marek Pernička, Brno	surikata
*Alena Sýkorová, Brno	klokan Bennettův
*Martin a Barbora Krejčovi, Smolenice, SK	rys evropský
*Centrum volného času Pavučina, Šafaříkova 40, Hustopeče	zebra Chapmanova
ZŠ a MŠ Pramínek, o.p.s., I. třída, Heyrovského 11, Brno	ara ararauna
*Markétka Kopečná, Brno	ovce kamerunská
Pavel Gorecký, Troubsko	leguán zelený
*Andrea a Miroslav Starčevičovi, Brno	páv korunkatý
Katka Musilová, Vranov	pony shetlandský
Jitka Smutná, Brno	kosman zakrslý
Eva Švingrová, Marek Jančich, Louny	kasuár přilbový
*Jakub Špiřík, Ivančice	medvěd lední, páv korunkatý
Josef a Emília Horváthovi, Loučany	želva čtyřprstá

do 5 000,- Kč

*Jana Bartíková, Brno	medvěd lední
BRIXTON GASTRO s.r.o., Chaloupky 33, Brno	krmivo pro zvířata
*Hepek, s.r.o., Cejl 85, Brno	koláče pro akci Noc snů

Adoptivní rodiče a sponzoři

Adoptive Parents and Sponsors

Zemanovo dřevěné divadlo, Brno	medvěd lední
*Skupina historického šermu CARPE DIEM, Brno	varan nádherný
*Luboš Cvilínek, Brno	bizon americký
Kateřina Skotáková, Brno	kapybara

do 10 000,- Kč

*ECOTONER s.r.o., Rychnovská 408, Praha	zebra Chapmanova
*ZŠ Masarova 11, Brno	žirafa síťovaná
*GRISOFT, s.r.o., Lidická 31, Brno	AVG Anti-Virus Network Edition
*Dore Luth, Berlín, Deutschland	kiang
BEC a.s., Čechyňská 14 a, Brno	příspěvek na operaci tygra
*Pavel Šípek, Brno	medvěd lední
JEREX a.s., Vojtova 7, Brno	krmná mrkev

do 20 000,- Kč

*Country kapela ZIMOUR, Brno	tři hudební vystoupení
*VÝR – Rostislav Brožek, Lipová 1700, Rychvald	montáž a demontáž indiánských týpí v areálu zoo
*JUDr. Hana Klusáčková, Údolní 11, Brno	příspěvek na chov zvířat

do 50 000,- Kč

*ARKTIDA spol. s r.o., Hvězdoslavova 47, Brno	medvěd lední
Firma Ing. Zdeněk Soukal, Na Drážce 418, Pardubice	proso a sepiová kost pro exoty

do 100 000,- Kč

PAPÍRNY BRNO, a.s., Křenová 60, Brno	příspěvek na zooterapii a činnost handicapovaných dětí v Zoo Brno
--------------------------------------	--

nad 100 000,- Kč

*UNILEVER ČR, spol. s r.o., Thámova 18, Praha	příspěvek na investiční rozvoj
---	--------------------------------

Zoologická zahrada města Brna,

příspěvková organizace

(zřizovatel: Statutární město Brno)

U zoologické zahrady 46

635 00 Brno

tel.: 546 432 311

fax: 546 210 000

e-mail: zoo@zoobrnno.cz

www.zoobrnno.cz

Otevírací doba:

listopad až únor 9–16 hod.

březen a říjen 9–17 hod.

duben až září 9–18 hod.

Vstupné:

dospělí 70 Kč

rodinné vstupné (2 dospělí, 3 děti) 180 Kč

důchodci, děti do 15 let, studenti 40 Kč

děti do 3 let zdarma

Výroční zpráva Zoo Brno, 2007

Vydala: Zoologická zahrada města Brna

Editor: Bc. Eduard Stuchlík

DTP: Grafické studio Bronislava Bursáková

Autoři fotografií: Jiří Dočkal, Lubica Hrdinová, Mg.A Natálie Kantorová, Ing. Milan Kříž,
Anna Pecková, Ing. Vladimír Spurný, Bc. Eduard Stuchlík, Mgr. Pavel Svoboda a Jiří Vítek

Foto medvědů ledních na první straně a na potisku CD: Bc. Eduard Stuchlík

Poslední strana: raroh velký, foto Bc. Eduard Stuchlík



ZOOLOGICKÁ ZAHRADE MĚSTA BRNA

příspěvková organizace

zřizovatel: Statutární město Brno

U zoologické zahrady 46, 635 00 Brno

tel.: 546 432 311, fax: 546 210 000

e-mail: zoo@zoobrna.cz

www.zoobrna.cz