

číslo 1 / březen 2016

zoo report

magazín pro přátele Zoo Brno

BRNO



odborná příloha
ZOOREPORT PROFI

Příhovor

MVDr. Martin Hovorka, Ph.D.



STRANA 3

Dva druhy husiček v Africké vesnici

RNDr. Petr Suvorov, Ph.D.



STRANA 4

V Brdech zůstala po vajících téměř nedotčená příroda

Mgr. Hana Mayerová



STRANA 5

První štěňata vlků hřivnatých v Zoo Brno

Bc. Dorota Gremlicová



STRANA 6, 7

Na Hlídce se děti také dozvěděly, proč jsou v zimě pole plná havranů

Mgr. Vladimíra Dolejšová



STRANA 8

Horké novinky



STRANA 9

Záchranná stanice má za sebou první rok činnosti

Mgr. Jana Švaříčková



STRANA 10

Cora vychovává pátého potomka



STRANA 11

Zooreport

magazín pro přátele Zoo Brno

březen 2016

číslo 1/16, ročník XVIII

Vydavatel:

Zoo Brno a stanice zájmových činností, p. o.

U Zoologické zahrady 46, 635 00 Brno,

Česká republika

tel.: +420 546 432 311

fax: +420 546 210 000

e-mail: zoo@zoobrna.cz

Nakladatel:

Peleos, spol. s r.o.

e-mail: info.brno@peleos.cz

Adresa redakce:

Zoo Brno a stanice zájmových činností, p. o.

redakce Zooreportu

U Zoologické zahrady 46, 635 00 Brno,

Česká republika

tel.: +420 546 432 370

fax: +420 546 210 000

e-mail: stuchlik@zoobrna.cz

Vedoucí redaktor:

Bc. Eduard Stuchlík

Odborní lektoři:

RNDr. Bohumil Král, CSc.

Mgr. Lubomír Selinger

Náklad:

1 500 ks v české verzi

500 ks v anglické verzi

Autorem nepodepsaných textů je:

Bc. Eduard Stuchlík

Fotografie (pokud není uvedeno jinak):

Bc. Eduard Stuchlík

První strana:

Medvědi lední

NEPRODEJNÉ

Časopis Zooreport dostane nový vzhled i novou náplň

Časopis Zooreport připravujeme pro příznivce brněnské zoologické zahrady osmnáctým rokem. Tak dlouhá doba vede k zamyšlení a úvahám o tom, jak pokračovat dál. Vše se časem mění, vše živé se vyvíjí. Usilujeme o to, aby devatenáctý ročník přinesl změny ve vzhledu i obsahu našeho časopisu.

Před rozhodnutím, jakou cestou se budeme při dalším vydávání brát, jsme si vzali na pomoc anketu. Čtenářům Zooreportu jsme rozeslali dotazník s dvanácti otázkami – ptali jsme se především, co v časopise chybí, nebo co by se v něm dalo oželeť. Další témata se týkala například periodicity, kvality papíru nebo celkového dojmu. Také jsme zjišťovali využívání webových stránek Zoo Brno. Za názory všech 129 respondentů, kteří do zoo zaslali vyplněný dotazník, děkujeme.

Chceme, aby časopis dal najevo větší zájem o běžného návštěvníka a také o děti. Toho hodláme dosáhnout příklonem k tématům, která se vážou výhradně k Zoo Brno, a pomocí záměny odborné přílohy za přílohu dětskou. V ní bude část věnována předškolákům, část dětem, které už umějí číst. Malé čtenáři najdou v Zooreportu např. různé omalovánky, bludiště, vtipy o zvířátkách, kvízy. Pro všechny tam bude více informací z prostředí zoo i jeho zázemí, budeme psát o zvířatech i práci chovatelů, o akcích pro veřejnost a výukových programech, budeme přinášet aktuality, novinky a zprávy o chystaných nových expozicích. Zábavnost obsahu by mohly zvýšit příběhy zvířat, ale i křížovky a su-



Ředitel Zoo Brno MVDr. Martin Hovorka, Ph.D., komentuje krmení žiraf při Dětském dni 6. června 2015

doku. Pro uskutečnění všech těchto předsevzetí bude nutné zřídit redakční radu a zvětšit rozsah časopisu – počet stran vzroste z dosavadních šestnácti patrně na dvacet. Dosavadní periodičita našeho čtvrtletníku zůstane zachována. Budeme se snažit připravovat mimořádná vydání k různým významným událostem, například k výročí. Jak vyplynulo z ankety, čtenáři by taková vydání uvítali.

Zoo Brno je živá, stále se vyvíjející organizace. Letos ji příslušný resort formálně zařadil mezi školská zařízení a výukové programy nyní nabízíme nejen v areálu zoo, ale i v ekostředisku Hlídka. Vedle tradičních odchovů, jako jsou mláďata medvědů ledních či hnědých, se letos začali poprvé rozmnožovat například vlci hřivna-

tí, rosomáci sibiřští, pásovcí štětinatí či žakové šedí. Letos dostanou nové prostorné přírodní výběhy paviáni anubi, poblíž Africké vesnice začneme budovat nový výběh lvů a expoziční soubor Beringie rozšíříme o výběh pižmoňů. V návaznosti na pandy červené chystáme himálajskou expozici.

Věřím, že se nám podaří odstartovat novou úspěšnou fázi vydávání Zooreportu a že budeme mít o čem psát. S našimi příznivci ale hodláme nadále komunikovat nejen prostřednictvím časopisu, ale i webových stránek. Na nich se lze například přihlásit do Facebooku, Instagramu i Twitteru.

MVDr. Martin Hovorka, Ph.D.,
ředitel Zoo Brno



MVDr. Martin Hovorka, Ph.D.,

pochází z Mladé Boleslavi, kde se narodil roku 1954. V roce 1973 maturoval na střední škole veterinární a po dvouleté vojenské službě pracoval jako veterinární technik. V letech 1978 až 1984 vystudoval v Brně veterinární fakultu, na níž pak působil jako odborný asistent katedry epizootologie a mikrobiologie. V období 1991 až 1996 byl manažerem v zemědělské i průmyslové výrobě, ředitelem Zoo Brno se stal v lednu 1997. Postgraduální studium na brněnské veterinární fakultě ukončil v roce 2006 a v roce 2012 absolvoval studium pedagogiky na Národním institutu pro další vzdělávání.

S manželkou, veterinární lékařkou, vychoval dvě děti, dceru a syna.



Husičky vdovky

Dva druhy husiček v Africké vesnici

Jezero v expozici Africká vesnice, sloužící především plameňákům růžovým (*Phoenicapterus roseus*), obývají i dva druhy menších vodních ptáků z početné čeledi kachnovitých (*Anatidae*) – husičky vdovky (*Dendrocygna viduata*) a husičky dvoubarvé (*Dendrocygna bicolor*).

Husičky vdovky přijely do Zoo Brno z Tierparku Berlín a husičky dvoubarvé ze Zoo Dvůr Králové v roce 2014. Skupinu tvoří deset ptáků, které jsme všech-

ny hned po příjezdu umístili do společné expozice s plameňáky, kde je návštěvníci mohou pravidelně vidat, jak se sluní na travnatých březích jezera či brázdí jeho hladinu a pátrají po potravě.

Rod *Dendrocygna* zahrnuje osm vzhledově nezaměnitelných druhů rozšířených v tropech celého světa. Pro všechny je typický dlouhý krk a dlouhé nohy, opatřené silnými drápy. Anglické označení rodu „whistling ducks“, neboli hvízdavé kachny, je plně výstižné, neboť se ozývají hlasitým a dlouhým hvízdáním. Jedná se o stromové kachny, avšak lze je s úspěchem chovat i na otevřených vodních plochách, pokud ovšem mají křídla zastřižená, jako je tomu i u nás. Obě pohlaví bývají stejně zbarvena, přičemž u nich převládají hnědé odstíny peří (samice mohou mít lehce matnější barvu).

Husičky obývají zejména mokřadní oblasti a vodní plochy. Přes den se zdržují většinou v hejnech, mnohdy smíšených s jinými druhy vodních ptáků. Nejméně aktivní jsou v noci, kdy se přesunují na místa poskytující potravu – trávy, semena a vodní měkkýše. Při pátrání po potravě mohou v době jejího nedostatku migrovat až na vzdálenost 500 km.

Hnízdění je u většiny druhů rodu *Dendrocygna* vázáno na období dešťů. Hnízdit mohou v párech, v malých skupinách i ve volných koloniích. Hnízdem bývá mělká prohlubeň ve vegetaci, umístěná většinou velice blízko vody, ale některé druhy (například jihoamerické populace husiček vdovek nebo indické populace husiček dvoubarvých) mohou hnízdit v rozsochách stromů, růžících bromélií, vějířích palmových listů či v dutinách. Snůška, kterou zahřívají oba rodiče po dobu 26–28 dní, obsahuje 4–13 vajec. Mláďata se rodí s ostrými drápy na nohou a tuhými ocasy, které jim umožní rychle opustit hnízdo či dutinu. Vzletná jsou už ve dvou měsících. Po hnízdění dospělí ptáci obvykle pelichají asi 18–25 dní. Protože se u nich jedná o tzv. kompletní pelichání, nejsou v tomto období schopni letu. Jsou tedy velice zranitelní. V mimohnízdním období se husičky pohybují ve velkých hejnech čítajících až několik stovek jedinců. Nespárovaní ptáci se i v průběhu hnízdění sezóny sdružují do skupin podle pohlaví. V zoo se dožívají věku až 15 let, v přírodě méně.

Hejno deseti husiček, pohybující se ve společnosti majestátních plameňáků, názorně dotváří obraz tropického mokřadu.

RNDr. Petr Suvorov, Ph.D.,
kurátor chovu ptáků



Husičky dvoubarvé



Husičky dvoubarvé

V Brdech zůstala po vojácích téměř nedotčená příroda

Na území bývalého vojenského újezdu Brdy a přilehlého okolí vrchu Třemšína v jižní části Brdské vrchoviny se nachází Chráněná krajinná oblast (CHKO) Brdy. Nejmladší česká CHKO (vyhlášena byla 1. ledna 2016) leží na rozhraní Středočeského a Plzeňského kraje a zaujímá plochu 345 km². Místem s nejvyšší nadmořskou výškou je vrchol Tok (865 m n. m.)

Podhorský až horský charakter krajiny společně s vojenskou minulostí jsou základními kameny, od nichž se charakteristika přírody CHKO Brdy odvíjí. Rozsáhlé území bez osídlení a staveb se stalo refugiem v okolní obhospodařované krajině. Význam pro přítomnou faunu má velká souvislá plocha lesů, síť vodních toků s čistou vodou, četné skalní útvary se suťovými poli i místa narušená těžkou technikou.

Unikátní společenstva s vysokým počtem chráněných druhů indikují kvalitu biotopů CHKO Brdy. Registrujeme tu 15 kriticky ohrožených druhů, 71 silně ohrožených a 33 ohrožených druhů. Vesměs se vyskytují na evropsky významných lokalitách (EVL), chráněných soustavou Natura 2000.

Čistota toků bez významných splachů a přírodní charakter jejich koryt vysvětluje existenci mnoha taxonů vázaných na vodní prostředí a požívajících statut evropsky významného druhu. Jedním z nich je rak kamenáč (*Austropotamobius torrentium*), jehož brdská populace je v České republice největší. Žije tu i rak říční (*Astacus astacus*) a rak bahenní (*A. leptodactylus*). Dalšími evropsky významnými druhy jsou mihule potoční (*Lampetra planeri*) a vranka obecná (*Cottus gobio*). Z ryb stojí dále za zmínku střevle potoční (*Phoxinus*



Čolek horský



Foto Bohumil Fišer

Vypuštěný Dolejší Padrťský rybník

phoxinus) či samovolně se rozmnožující populace pstruha potočního (*Salmo trutta f. fario*).

Kriticky ohrožený drobný korýš listonoh letní (*Triops cancriformis*) obývá periodicky vysychající tůň, kterých je v daném území (například na EVL Hrachoviště) dostatek v důsledku přetrvávající činnosti těžké techniky. Udržení těchto specifických biotopů je jedním z důležitých úkolů ochrany přírody. Vlastním předmětem ochrany EVL Hrachoviště je však početná populace kuňky žlutobřiché (*Bombina variegata*). Na území CHKO Brdy bylo zjištěno 14 původních druhů obojživelníků. Z těch, které jsou náročnější na kvalitu biotopu a čistotu vody, můžeme jmenovat čolka obecného (*Mesotriton vulgaris*), čolka horského (*Ichthyosaura alpestris*), čolka velkého (*Triturus cristatus*) nebo skokana štíhlého (*Rana dalmatina*).

CHKO Brdy je domovem mnoha dalších ochraňovaných důležitých druhů ptáků a savců. Známé

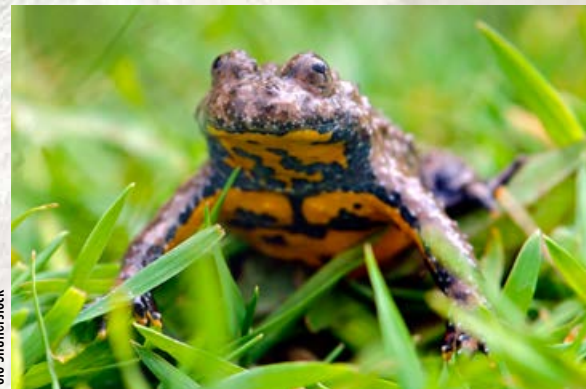


Foto Shutterstock

Kuňka žlutobřichá

je hnízdění orla mořského (*Haliaeetus albicilla*), vyskytuje se tu čáp černý (*Ciconia nigra*) a pravidelně zaznamenáváme rysa ostrovida (*Lynx lynx*). Do poloviny 20. století se v Brdech přirozeně vyskytoval tetřev hlušec (*Tetraoera gallus*). Jako migrační koridor Brdy nepravidelně využívá los evropský (*Alces alces*).

Mnoho dalších druhů ptáků, plazů a zejména bezobratlých, které na tomto místě nelze všechny vyjmenovat, se v naší CHKO vyskytuje v početných populacích. Extenzivně obhospodařované louky, skalní výchozy i narušené plochy představují důležitou mozaiku bezlesí a přechodných typů biotopů (ekotonů), které doplňují obraz brdské přírody a podmiňují místní druhovou pestrost.

Mgr. Hana Mayerová,
Správa CHKO Brdy

Foto Shutterstock



Vlci hřivnatí jsou pečliví rodiče, starostlivě přenášejí z místa na místo i mláďata, která už povyroستla a umějí dobře běhat

První štěňata vlků hřivnatých v Zoo Brno

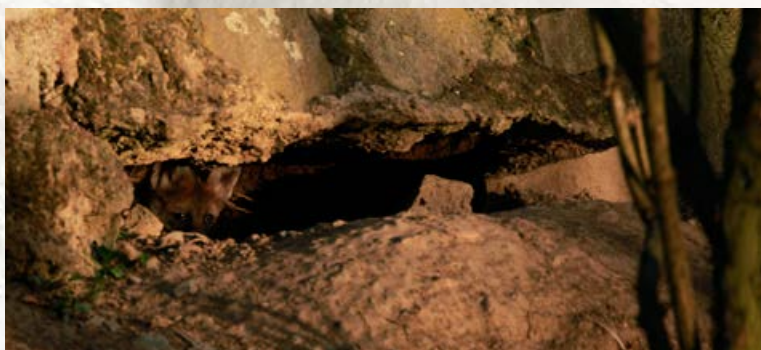
Poprvé se v Zoo Brno narodila mláďata vlků hřivnatých (*Chrysocyon brachyurus*) v lednu tohoto roku. Plaché psovitě šelmy se od ostatních představitelů čeledi odlišují netypickým vzhledem i zvláštním způsobem života.

Také v naší zoologické zahradě vlci hřivnatí projevují vrozenou plachost. Když se například k expozici přiblíží návštěvník, většinou reagují tak, že se k němu pomalu otočí zády a loudavě odcházejí zalehnout do křoví, za balvan či vyvrácený pařez. Náš pár, jehož výběh se nachází v horní části zoo, zhruba uprostřed mezi pavilony Exotarium a Tropické království, koncem letošního ledna výrazně změnil chování. Zvířata, která si dosud udržovala od lidí odstup, nyní při zaregistrování „vetelce“ naopak přibíhala k oplacení, výhrůžně vrčela, vyla a svoje teritorium intenzivně bránila. Bylo zřejmé, že v jedné ze dvou ubikací, jimiž je výběh vybaven, dospělí ukrývají mláďata. Jelikož vlci hřivnatí jsou velmi citliví na vyrušování během odchovu potomstva, chovatelé do ubikací nenahlíželi. Teprve při očkování 10. března jsme zjistili, že mláďata jsou tři: dva samci a jedna samička.

Vlci hřivnatí jsou v naší zoo od roku 2000. Současný pár tvoří sedmiletá samice Saartje, která přicestovala v roce 2011 ze Zoo Gdaňsk,

a stále ještě tříletý samec Karlos, pocházející ze Zoo Tallinn, kde se narodil koncem roku 2012 (do Brna přijel jako roční mláďe).

Zoologické zahrady chovají vlky hřivnaté v párech, a pokud samec není během odchovu oddělen, často se účastní péče o mláďata. Tak tomu bylo i u našeho Karlose, který se zdržoval v boudě s mláďaty, zahřival je a hlídal, zatímco Saartje se pohybovala po výběhu a k mláďatům se vracela většinou jen na kojení. Chování našeho páru je harmonické, mladý samec se vůči samici projevuje submisivně a mezi rodiči nenastávají větší konflikty, ani během krmení. Přesto jsme oběma šelmám krmnou dávku zvýšili ve snaze předejít případným sporům o potravu během odchovu mláďat. Když pečují o potomstvo, je vhodné vlkům hřivnatým krmnou dávku zvýšit, při nedostatku potravy se totiž snadno mezi dospělci strhne rvačka, kterou mohou odnést i mláďata. Důležitý je také klid v okolí expozice – malý impuls zvenčí může samici znervóznit, a ta pak začne přenášet štěňata na bezpečnější místo, přitom je může zranit nebo někde nechat opuštěná. I Saartje jsme několikrát



Mláďata vlků hřivnatých využívají i přirozený úkryt, který jim ve výběhu vyhrabali dospělí vlci



Vhodné místo k odpočinku mláďat poskytuje i dutina kmene stromu

pozorovali, jak vynáší mládě z boudy a nosí je po výběhu, vždy se však našťestí i s ním vrátí do bezpečí. Ve chvílích, kdy byla viditelně nervózní, se znovu projevil otcovské schopnosti samce, který samici ve výběhu následoval, a pokud mu to umožnila, mládě od ní převzal a vrátil se s ním za ostatními. Mnohdy pak bylo možné zastihnout celou rodinu pohromadě v jedné boudě.

Vlci hřivnatí se vyskytují v křovinatých savanách (*cerrados*) Jižní Ameriky, které mohou být i pravidelně zaplavované – obývají například Pantanal, největší mokřad světa v jihozápadní Brazílii. Netvoří rodinné skupiny ani smečky. Kromě doby, kdy matka vodí mláďata, žijí samotářsky, ale nechovají se teritoriálně, a pokud mají dostatek potravy, mohou se domovské okrsky dvou nebo více jedinců překrývat. Dospělý jedinec má rezavě zbarvenou srst s tmavšími končetinami, tmavými ušima, černou hřívou na krku a bílým koncem ocasu, mláďata se rodí šedohnědá s bílým koncem ocásku a přebarvují se až během dospívání. U psovitě šelmy nezvykle dlouhé končetiny umožňují chůzi ve vysoké trávě. Vlci hřivnatí patří mezi mimochodníky.

I když dokážou ulovit drobné či středně velké obratlovce a nepohrhdnou ani vajíčky ptáků nebo hmyzem, v jejich potravě se ve velké míře vyskytují také rostliny. Poměr rostlinné a živočišné složky se sezónně mění, podíl rostlin může dosahovat až 50 %. Z velké části se jedná o plody lilkovité rostliny *Solanum lycocarpum*. Brazílci jí říkají fruta do lobo (vlčí ovoce), Anglosasové wolf apple (vlčí jablko).

Skladba přirozené stravy vlků hřivnatých se při chovu v lidské péči obtížně napodobuje a sestavení



Dospělý vlk hřivnatý sleduje mládě běžící po výběhu

vyhovující krmné dávky je pro chovatele výzvou. V zoologických zahradách živočišnou složku zastupují jednodenní kuřátka, kuřata a křepelky, potkani nebo myši a syrová vejce, dále jim předkládáme ovoce a zeleninu, vařenou rýži a brambory.

Vlky hřivnaté je možno v současné době vidět v osmi českých zoologických zahradách (v Brně, Děčíně, Hodoníně, Liberci, Plzni, Praze, Ústí n. L. a Zlíně). V lidské péči se nerozmnožují často, dlouhou dobu je úspěšně odchovávali v Zoo Praha a Zoo Plzeň, před odchovem v naší zoo se vlci hřivnatí naposledy narodili v roce 2015 v Zoo Hodonín.

Chov vlků hřivnatých probíhá i v naší zoo jako součást Evropského záchranného programu tohoto druhu. O tom, do které instituce odešleme odrostlá mláďata, rozhodne koordinátor programu, sídlící v Zoo Lipsko.

Bc. Dorota Gremlicová,
kurátorka chovu savců



Mezi našimi vlky hřivnatými vládne harmonický vztah



Hravé štěně si nese jablíčko



Výukové programy v ekostředisku Hlídko souvisejí s tím, jak se naše příroda mění s ročním obdobím. O stěhovavých i neodlétajících ptáčích vypráví program Zimní ptačí svět

Na Hlídce se děti také dozvěděly, proč jsou v zimě pole plná havranů

Středisko ekologické výchovy Hlídko je integrální součástí Zoo Brno, sídlící v historicky cenné budově v parku pod hradem Špilberkem. Od loňského roku nabízí dětem z mateřských škol a žákům prvního stupně základních škol šestnáct výukových programů.

Programy mnohdy těsně souvisejí s tím, jak se naše příroda mění s ročním obdobím. Během zimy 2015/16 často na Hlídko přijížděly děti z Brna i jeho okolí společně s jejich pedagogy, aby se na dvě vyučo-

vací hodiny zapojily do programu nazvaného Zimní ptačí svět. Program probíhá ve výukové místnosti i v parku v okolí budovy ekostřediska a seznámí děti s ptáky, kteří u nás přezimují, i s těmi, kteří jsou stěhovaví.

Účastníky programu vtáhne do děje krátká pohádka O zapomnětlivém ptáčkovi. Společně s dětmi a lektorkou ptáček překoná nástrahy zimy a dočká se jara. Děti se přitom dozvědí, čím se ptáčci, kteří u nás přezimují, živí. Na obrázcích si prohlédnou několik našich přezimujících ptáčků a poslechnou si, jak krásně zpívají. Také si jednoho barevného veselého ptáčka vyrobí z papíru. Kromě toho připraví opeřeným přátelům krmítka z loje, semínek a šišek, které si po skončení programu odnesou a zavěsí na keř či jinou vhodnou oporu v místě bydliště či školy.

Vhodně sestavený program pro menší děti má také pohybovou a herní část. Například ve hře na vlaštovky se ptáčci seřadí na drátu (laně nataženém na zemi), a když zazní vlaštovčí štěbetání, vzletnou (začnou se volně pohybovat po místnosti). Při dalším signálu rychle sletí zpět na drát. Ve hře na čápa a žáby je důležité lano stočené do kruhu, protože představuje rybník. Kolem něho chodí lektorka nebo vybrané dítě, nohy zvedá vysoko jako čáp a nataženými pažemi klope jako zobákem. Žabíčky se čápopi schovávají a hodně se přitom naskáčou.

Děti při hrách poznají nejnámější stěhovavé ptáky a dozvědí se, proč jsou u nás v zimě pole plná havranů. Také na havrany i další ptáky si zahrájí. Když si na závěr programu ověřují, co nového se naučily o ptáči říši, proměňují se v různé opeřence a podle toho, co si o sobě zapamatovaly, odlétají buď do tropů, nebo do zimní krajiny.

K dalším výukovým programům, které Hlídko nabízí, patří např. Zimní stopování, Jarní probouzení, Letní květohraní, Jak si král Kaštanek zasloužil princeznu Duběnku či Vánoce očima dětí. Středisko také pořádá různé víkendové akce pro veřejnost, jako je třeba Malá zahrádka taky zahrádka, Za ptáky na Mniší hoře nebo Zdravé grilování. Rovněž připravuje přednáškové cykly doplněné o praktickou část věnovanou například používání bavlněných plen nebo ekologických čistících prostředků. Mezi dalšími mimoškolními aktivitami najdeme i kroužek mladých keramiků nebo cvičení se zvířátky. Středisko ekologické výchovy Hlídko podává bližší informace o své bohaté nabídce na www.sevhlidka.cz.

Mgr. Vladimíra Dolejšová,
lektorka Střediska ekologické výchovy Hlídko



Výukový program Zimní ptačí svět zahrnuje pohybovou i herní složku, při níž děti skáčou jako žabíčky a převlékají se za ptáky

Prvním mládětem roku se stala žirafa Zarafa

Prvním mládětem letošního roku se stala samička žirafy sířované, narozená 5. ledna. Dostala jméno Zarafa, které jsme vybrali ze zhruba 1 200 návrhů zaslanych příznivci naší zoo. Matka mláděte se jmenuje Janette, pochází ze Zoo Dvůr Králové a v Brně, kam přišla v roce 2003, už odchovala čtyři potomky. Otcem je M' Toto řečený Tonik, původem ze zoo v Kolíně nad Rýnem, odkud k nám přicestoval v roce 2011. Současné stádo žiraf má i s posledním přírůstkem sedm členů.

Vzácná krev koluje v žilách tří takinů

Sameček Simon, narozený 15. února 2016, je posledním přírůstkem v naší skupině takinů indických (*Budorcas taxicolor taxicolor*). Stejně jako jeho otec Cotton je i Simon nositelem vzácných, nepřibuzných genů.

Takinů indické pravidelně rozmnožujeme od roku 2003, v roce 2010 už rodily dvě samice narozené v Brně. Vůdce současného stáda Cotton pochází z Tierparku Berlín, dvě chovné samice (*Charlotta a Saxana*) se narodily v naší zoo. S nimi mohou návštěvníci ve výběhu spatřit šest dalších jedinců, narozených v letech 2013 až 2016 rovněž v Brně. Cottona jsme dovezli jako roční mládě v roce 2010 z Berlína, aby geneticky posílil náš chov. Je totiž synem samce narozeného v přírodě Myanmaru, který nebyl příbuzný s žádným takinem indickým chovaným v Evropě či USA. Příchod tohoto samce do Berlína v roce 2004 měl pro chov



Na program Jarních prázdnin v zoo bylo i mikroskopování. Jako preparát posloužili drobní korýši posbíraní v mokřadu u Dětské zoo



Žirafa Zarafa (uprostřed) se svou matkou Janette a dalšími členy žirafího stáda

v lidské péči velký význam, v té době byli totiž všichni evropští takinové indičtí potomky zakladatelského páru, dovezeného v roce 1974 a 1976 ze Zoo Rangun v Myanmaru do Tierparku Berlín.

Cotton už v Brně zplodil dva potomky. Kromě Simona, jehož matkou je Saxana, má i dceru, kterou v roce 2015 porodila druhá chovná samice. Spolu s Cottonem do Brna přicestovala i jeho rovněž geneticky cenná sestra Burma. Po třech letech ji bohužel ve výběhu zabil agresivní říjný samec Roman, který už v naší zoo nežije. Burminu dceru, samičku Hanču, se našťastí podařilo odchovat, i když o matku přišla jako půlroční mládě. I geny z této linie se tedy podařilo v brněnském stádu uchovat.

Prázdninového pobytu v zoo si užilo téměř třicet spokojených dětí

Devětadvacet dětí strávilo v naší zoo pět dnů jarních prázdnin (od 29. února do 4. března). V osm hodin ráno přicházely teple oblečené, v pevné zimní obuvi, s přezůvkami a svačinou. Pracovnice vzdělávacího úseku jim připravily pestrý program – kromě pozorování zvířat v expozicích děti zabavily různé soutěže, hry, kvízy apod. Za nepříznivého počasí měly k dispozici klubovnu a přednáškový sál. Po čtvrté hodině odpolední si děti plně zážitků rodiče odváděli domů.



Simon, letošní mládě takina indického, se starší sestrou Hančou. Obě mláďata jsou přes jednu generaci potomky samce pocházejícího z přírody

Kouření omezeno

Pouze pod terasou restaurace U Tygra, vedle expozice manula, u pavilonu Exotarium a v Africké vesnici najdou nyní návštěvníci brněnské zoologické zahrady místo, kde si mohou zakouřit. Tři další kuřácké koutky chystáme.



Foto Pavel Karas

Vypouštění netopýrů hvízdavých, kteří byli odchyceni poté, co uvízli v jedné z místností momentálně nevyužívané části ubytovny v centru Brna

Záchranná stanice má za sebou první rok činnosti

Záchranná stanice pro volně žijící živočichy v Jinačovicích měla v únoru za sebou první rok svého působení. Brněnská zoo ji otevřela 2. února 2015, její členství v Národní síti záchranných stanic bylo obnoveno na podzim téhož roku. Stanice zpočátku přijímala zvířata v nouzi nalezená převážně na Kuřimsku a Rosicku, později se spádová oblast rozšířila i o brněnské městské části Bystrc a Kníničky. Stanice v roce 2015 přijala 227 zvířat 48 druhů, 94 jedinců se podařilo vypustit zpět do přírody. Kromě toho pracovníci stanice odchytili skupinu asi dvou set netopýrů, které ještě týž den opět vypustili (jak o tom píšeme níže).

Nejčastěji stanice přijímá mláďata, mezi nimiž převládají veverka, na podzim pak ježci. Z ptáčích mláďat jsou to hlavně poštolky a rorýsi. Část přijímaných mláďat bohužel lidé odchyťávají zbytečně a zvířata z neodůvodněných příjmů se snažíme co nejrychleji vrátit do jejich přirozeného prostředí. Odůvodněné příjmy tvoří především mláďata osiřelá, vypadlá z hnízd nebo pozdní, dosud nepřipravená na zimování. Nežádáka přijímáme volně žijícího živočicha pokousaného domácím zvířetem – někteří chovatelé totiž své čtyřnohý miláčky příliš nehlídají. Časté byly také případy zlomenin a dalších poranění způsobených nárazem do jedoucího vozidla či prosklených ploch.



Foto Petr Štánek

Netopýr ušatý v záchranné stanici

Do záchranné stanice také přicházejí vysilení jedinci. Ze savců především ježci, kteří se k nám většinou dostávají jako pozdní nevypělá mláďata. Po dokrmení je zimujeme v boudách vystlaných senem a umístěných ve venkovních voliérách. Rovněž často přijímáme netopýry. Odchyty netopýrů, kteří zalétli do různých budov, jsou časté při teplém zimním počasí, kdy se zvířata předčasně probouzejí z hibernace. Netopýry přijaté v zimě během několika dní dokrmíme, pak je přeneseme do chladného sklepa a na jaře vypustíme. S netopýry se nicméně setkáváme celý rok. V jednom případě jsme odchytili skupinu 197 netopýrů hvízdavých, kteří zalétli do jedné z místností momentálně nevyužívané části ubytovny v centru Brna, a pak nedokázali najít cestu ven. Ještě v den odchyty, ve večerních hodinách, jsme na západním okraji města skupinu vypustili na svobodu.

Ze savců poněkud méně často než ježky a netopýry přijímáme zajíce a veverky, z ptáků tvoří běžné příjmy poštolky, rorýsi, kosí a holubi. Přijali jsme kolem osmdesáti živočichů patřících k chráněným druhům (většinou to byli netopýři). Vzácným ptákem bylo odrostlé mládě dravce včelojeda lesního, ze savců patřil k vzácnějším příjmům hlodavec plch velký (pozdní mládě). Přijali jsme také užovku hladkou a ropuchu obecnou.

V záchranné stanici nezapomínáme na osvětu. Připravili jsme k tisku informační leták o naší stanici a leták pojednávající o tom, jak mají lidé předcházet či zabráňovat vzniku situací a okolností, kvůli nimž se zvířata do záchranných stanic dostávají. K osvětě patří i pravidelný tok informací a zpráv. Novinky o zvířatech přijatých do naší stanice pravidelně zveřejňujeme na Facebooku a téměř každý měsíc v tiskových zprávách. Úspěšný byl den otevřených dveří, který se ve stanici uskutečnil 3. října 2015. Přibližně padesát převážně místních obyvatel absolvovalo prohlídku zázemí stanice a zhlédlo promítání fotografií prvních zvířat přijatých v Jinačovicích, doprovázené přednáškou o záchranných stanicích.

Díky spolupráci s odchytovou službou je příjem handicapovaného zvířete možný v kteroukoliv denní či noční dobu a po všechny dny v týdnu, číslo pohotovostního telefonu 702 137 837 je přístupné nepřetržitě. Protože jaro je opět tady, upozorňujeme veřejnost, že mláďata zajíců i srnců se osamocené skrývají v trávě, ale opuštěná nejsou, matka se k nim v době krmení vždy nepozorovaně přiblíží. Prosíme, každou pomoc zvířatům s námi vždy nejdřív konzultujte.

Mgr. Jana Švaříčková,
vedoucí záchranné stanice



Foto archiv záchranné stanice

Jezevec lesní, kterého pokousal pes, leží po ošetření na operačním stole v záchranné stanici. Rozsáhlá zranění na krku si vyžádala chirurgický zákrok, zvíře však po několika dnech uhynulo. Chovatelé psů bohužel někdy dávají svým čtyřnohým miláčkům příliš volnosti

Cora vychovává pátého potomka

O mládě ledního medvěda, narozené v Zoo Brno 21. listopadu 2015, jeho matka, samice Cora, vzorně pečovala a potomek se za její trvalé přítomnosti v dalších týdnech zdárně vyvíjel. V polovině února už začala samice i s mládětem na chvíli opouštět brloh a prozkoumávat jeho nejbližší okolí. Po 118 dnech, 18. března 2016, jsme zrušili uzávěru návštěvní trasy vedoucí kolem expozice a mládě, které vedle matky vypadalo jako malá bílá kulička, mohli návštěvníci poprvé spatřit na vlastní oči.

Lední medvědice Cora, která už úspěšně odchovala čtyři potomky (dvojčata narozená v roce 2007 a 2012), porodila své poslední mládě ve 3.40 hod. ve výběhu, novorozeně ihned odnesla v tlamě do brlohu a zůstala tam s ním. Už v ten den večer se podle zvuků, které společně s obrazem přenášela z porodního boxu webkamera, dalo určit, že mládě pije kolostrum a je tedy životaschopné. Otec mláděte, samec Umca, byl už od začátku října od samice oddělen v sousedním záložním výběhu.

Návštěvní trasu vedoucí kolem expozice jsme po porodu uzavřeli, aby samici s mládětem nic nerušilo. Přenos na webovou stránku Zoo Brno v následujících dnech ukazoval medvědici ležící na boku a zády chránící mládě před průvanem z otevřeného vchodu do porodního boxu. Mládě, které si stále přidržovala na hrudi, v té době ještě vidět nebylo. Jeho existenci potvrdzoval charakteristický



Po nesmělých krůčcích v okolí brlohu mládě postupně prozkoumávalo celý výběh. Nejpřitažlivějším objektem přitom stále zůstávala jeho matka



Lední medvědice Cora začala opouštět porodní box i s mládětem v polovině února. Zpočátku se však oba zdržovali jen v okolí vchodu do brlohu

zvuk doprovázející sání mléka. Samice z brlohu nevycházela, i když měla průchod do výběhu stále otevřený. Podle kamerového záznamu, který vychází z infračerveného spektra, nebylo možné přesně určit, kdy slepé mládě poprvé otevřelo oči, avšak 15. ledna už bylo jisté, že vidí.

Naposledy začal rodičovský pár společně žít v létě 2014, kdy odrůstající druhá dvojčata odešla do jiných zoo. Následující jaro chovatelé pozorovali páření, a že byla Cora opět březí, dávala už během léta najevo zvýšenou chuť k jídlu – vytvářela si zásobu podkožního tuku jako zdroj energie nutný pro dlouhý pobyt s mládětem v brlohu a pro tvorbu mléka. Běžnou krmnou dávkou, kterou tvoří asi 10 kg hovězího masa, 2 kg ryb a 1 kg ovoce a zeleniny, jsme jí zvýšili až na 15 kg masa, dostávala i více ryb a ovoce, žádné zbytky přitom nenechávala. Na podzim, jak se blížil porod, příjem potravy slábnul.

Těsně před porodem, kdy lední medvědice přiberou asi 200 kg, tedy přibližně 40 % průměrné tělesné váhy, už nežerou nic. V přírodě musejí tyto samice odchováající mládě vydržet bez příjmu potravy až čtyři měsíce, vodu získávají olizováním sněhových stěn zimního úkrytu. V zoo mají k dispozici automatickou napáječku a pozvolné přikrmování může začít už koncem ledna. Cora dostala letos poprvé nazrat 22. ledna. Chovatel, který si všiml, že samice vylézá z brlohu a slídí v jeho okolí, po konzultaci s kurátorem chovu savců vhodil Coře do výběhu asi čtvrt kila masa, jablko a mrkev. Medvědice si pamlsky odnášela do porodního boxu, kde si je začalo ochutnávat i mládě. Denní dávka se v dalších dnech pozvolna zvyšovala.

Že je pátý Cořin potomek samička, jsme zjistili 30. března, při prvním očkování, povinném pro všechna mláďata narozená v zoo.



ZOO BRNO

Dotkni se evoluce

Nová šifrovací hra!

**Chcete se dozvědět, proč má tygr pruhy,
lachtan ploutve a co je to kalimba?**

Přijďte si s námi zašifrovat a poznat Zoo Brno trochu jinak.
Jsme první gamifikovanou zahradou v ČR. Stezka je plná
šifer, tajemných skrýší a logických úkolů v pozoruhodných
zákoutích Mniší hory.

Ke hře budete potřebovat pouze dobře nabitý chytrý telefon/tablet
s připojením na internet, tužku a dobrou náladu.